



صبح جمعه

۹۷/۸/۴

زمان شروع آزمون عمومی: ۸:۱۵

زمان پایان آزمون عمومی: ۹:۱۵

آزمون ۴ آبان ماه ۹۷

آزمون عمومی گروه آزمایشی دوازدهم انسانی

نام درس	معمولاً دانش آموزان در هر رده تراز به چند سؤال از هر ۱۰ سؤال پاسخ می‌دهند.				این قسمت را قبل از شروع آزمون پر کنید شما به چند سؤال از هر ۱۰ سؤال پاسخ خواهید داد؟
	۷۰۰۰	۶۲۵۰	۵۵۰۰	۴۷۵۰	
فارسی	۶	۵	۳	۲	
عربی زبان قرآن	۷	۶	۴	۲	
دین و زندگی	۸	۷	۵	۳	
زبان انگلیسی	۶	۵	۳	۲	

نام و نام خانوادگی:	شماره داوطلبی:
تعداد سؤال: ۸۰	مدت پاسخ‌گویی: ۶۰ دقیقه

عنوان مواد امتحانی گروه آزمایشی علوم انسانی، تعداد، شماره و مدت پاسخ‌گویی

ردیف	مواد امتحانی	تعداد سؤال	از شماره	تا شماره	مدت پاسخ‌گویی (به دقیقه)
۱	فارسی	۲۰	۱	۲۰	۱۵
۲	عربی زبان قرآن	۲۰	۲۱	۴۰	۱۵
۳	دین و زندگی	۲۰	۴۱	۶۰	۱۵
۴	زبان انگلیسی	۲۰	۶۱	۸۰	۱۵

۱۵ دقیقه

ستایش / ادبیات تعلیمی
درس ۱ تا پایان درس ۲
صفحه‌های ۱۰ تا ۲۳

فارسی ۳

۱- در کدام گزینه معنای واژه‌های نادرست آمده است؟

- (۱) (قسیم: صاحب‌جمال)، (ممد: یاری‌رساننده)، (بنان: سرانگشت)
- (۲) (حلیه: زینت)، (وسیم: خوش‌بو)، (جود: کرم)
- (۳) (انبساط: خودمانی شدن)، (مت: نیکویی)، (مطاع: فرمانروا)
- (۴) (وظیفه: مقررری)، (روی: چاره)، (قدوم: آمدن)

۲- در کدام گزینه غلط املایی وجود دارد؟

- (۱) اما اگر بار دیگر به سر ضلالت باز رود و خواهد که در حمایت توبه و حریم عنایت گریزد، البته مفید نباشد و از عذاب روز قیامت امان نیابد و آن را مستحق باشد.
- (۲) خواهی در معرض فساد باش، خواه در لباس صلاح، چون این فصل بشنود از خوردن اعراض کرد و روزگار در عبادت مستغرق گردانید.
- (۳) این است داستان حذر از مکان غدر و مکاید رای دشمن، اگرچه در تضرع و ذلت مبالغت نماید، که زاغی تنها، با عجز و ضعف خویش، خصمان قوی را مغلوب نماید.
- (۴) او در حق من پیوسته الطاف و انعام می‌فرمود که تقریر افتاد، اگر من در این حال شکر نعمت ایشان به دعا نگزارم به کفران نعمت منسوب شوم.

۳- از میان ابیات زیر در کدام بیت‌ها جابه‌جایی «ضمیر پیوسته» صورت گرفته است؟

- | | | | |
|--|---------------------------------------|-----------------------------------|-----------------------------------|
| الف) ای گلبن خندان به چنین حسن و لطافت | ب) تا در ره پیری به چه آیین روی ای دل | ج) باغبان چمن حسن توام گو دگران | د) اول نظر ز دست برفتم عنان عقل |
| کی رونق بستان ببرد باد خزان | باری به غلط صرف شد ایام شبابت | گل نچینند که من با خس و خارش سازم | وان را که عقل رفت چه داند صواب را |
| الف - ج | ب - د | ج - د | د - الف |

۴- در همه ابیات، حذف فعل به قرینه معنوی صورت گرفته است، به جز

- (۱) دمی آب خوردن پس از بدسگال
- (۲) آن‌چه او ریخت به پیمانۀ ما نوشیدیم
- (۳) ای مهر تو در دل‌ها، وی مهر تو بر لب‌ها
- (۴) نگاه من به تو و دیگران به خود مشغول

۵- کدام گزینه بیت‌های زیر را به ترتیب داشتن آرایه‌های «ایهام، تشبیه، تضاد، جناس، حسن‌تعلیل» مرتب می‌کند؟

- | | | | |
|---------------------------------------|---------------------------------------|---------------------------------------|--|
| الف) گفתי هوای باغ در ایام گل خوش است | ب) آتش آه است و دود می‌رودش تا به سقف | ج) هیچ کس بی‌دامن‌تر نیست لیکن دیگران | د) شراب وصلت اندر ده که جام هجر نوشیدم |
| ما را به در نمی‌رود از سر هوای یار | چشمه چشم است و موج می‌زندش بر کنار | باز می‌پوشند و ما بر آفتاب انداختیم | درخت دوستی بنشان که بیخ صبر برکندم |
| ه) غم گرد دل مردم آزاد نگرود | ج - د - الف - ه - ب | د - الف - ب - ج - ه | الف - ب - ج - ه - د |



برای این‌که بتوانید، جابه‌جایی ضمیر پیوسته را به درستی مشخص کنید ابتدا، جمله را معنی کنید. معنی جمله به خوبی شما را در تشخیص جابه‌جایی ضمیر راهنمایی می‌کند.

۶- در کدام بیت هر دو آرایه مقابل آن درست است؟

- (۱) من بی خودم از ضعف، حریفان برسانید
دستم به گریبان که بشد دامنم از دست (کنایه- تشبیه)
- (۲) پروانه راحت بده ای شمع که امشب
از آتش دل پیش تو چون شمع گدازم (مراعات نظیر- ایهام)
- (۳) می کند باد صبا طفل چمن را در خواب
ورنه مهد شجرش بهر چه جنبان باشد (استعاره- حسن تعلیل)
- (۴) کشتی است جام باده و غم بحر پر ز موج
کشتی روانه ساز کزین ورطه بگذریم (تشبیه- تلمیح)

۷- مفهوم بیت «بگفتا دل ز مهرش کی کنی پاک؟ / بگفت آن گه که باشم خفته در خاک» با کدام بیت تناسب دارد؟

- (۱) بگشای تربتم را بعد وفات و بنگر
کز آتش درونم دود از کفن برآید
- (۲) به خاک من تو را روزی پس از مرگ ار گذر افتد
به عذر خاک پای تو کفن بر گردن اندازم
- (۳) گر بشکافی هنوز خواب شهیدان عشق
آید از آن کشتگان زمزمه دوست، دوست
- (۴) چنان بر بود خواب من که ناید چشم من بر هم
مگر وقتی که زیر خاک خفته در کفن باشم
- ۸- مفهوم بیت «گفت: باید حد زند هشیار مردم، مست را / گفت: هشیاری بیار، این جا کسی هشیار نیست!» از همه گزینه‌ها دریافت می‌شود، به جز

- (۱) دور شو از برم ای واعظ و بیهوده مگوی
من نه آنم که دگر گوش به تزویر کنم
- (۲) به دور نرگس او محتسب مرنج از من
جهانیان همه مست‌اند، پارسا بنمای
- (۳) میخواره و سرگشته و رندیم و نظرباز
و آن کس که چو ما نیست درین شهر کدام است
- (۴) هر که آمد به جهان نقش خرابی دارد
در خرابات بگویند که هشیار کجاست

۹- مفهوم کدام گزینه به بیت زیر نزدیک است؟

«ای مرغ سحر! عشق ز پروانه بیاموز / کان سوخته را جان شد و آواز نیامد»

- (۱) هر که در آتش عشقش نبود طاقت سوز
گو به نزدیک مرو کافت پروانه پر است
- (۲) نالدین بلبل ز نوآموزی عشق است
هرگز نشنیدیم ز پروانه صدایی
- (۳) صبر چون پروانه باید کردنت بر داغ عشق
ای که صحبت با یکی داری نه در مقدار خویش
- (۴) نیست این پروانه را سامان شمع افروختن
می کند نظاره مهتاب و از خود می‌رود

۱۰- مفهوم کدام بیت با سایر ابیات متفاوت است؟

- (۱) دل و جان را به بُعد و قربت تو
هست در امر و در مشیت تو
- (۲) دمی طاعت به است از هشت جنت
که اعیان است در وی نور قربت
- (۳) گر غبار بندگی سازی طراز آستین
بر در قربت توانی گشت خاک آستان
- (۴) به طاعت قرب ایزد می توان یافت
قدم در نه گرت هست استطاعت

فارسی ۱

ادبیات سفر و زندگی

(کلاس نقاشی)

ادبیات غنایی

درس ۵ تا پایان درس ۷

صفحه‌های ۳۹ تا ۵۹

۱۱- معنای کلمات در کدام گزینه صحیح است؟

(الف) سودا: اندیشه، هوس

(ب) غنا: آواز خوانی، نغمه

(ج) گرده: بالای کمر، گردن

(د) حقارت: پست، خواری

(۴) الف، ب

(۳) ج، د

(۲) ج، ب

(۱) الف، د

۱۲- در کدام بیت غلط املایی می‌یابید؟

(۱) چه رسوایی است با مستوری اسرار محبت را

(۲) گرد غربت ز رخس بحر کند پاک آخر

(۳) به صورت از نظر ما اگرچه محبوب است

(۴) داشت باران، طمع از کاغذ ابری صائب

که چندانی که می‌سازند پنهان، می‌شود پیدا

هر که در راه طلب گرد چو سیلاب خورد

همیشه در نظر خاطر مرقه ماست

از لعیمان جهان آن که سخاوت می‌خواست

۱۳- در منظومه زیر، چند واژه «وندی» وجود دارد؟

«در دفتر ستایش نیکویی/ در نامه پرستش زیبایی/ آموختم چگونه به سودای یک نگاه/ از جان و مال و زندگی خویش بگذرم/ آموختم چگونه بر اندام واژه‌ها /

گرم و درخشان چو آفتاب / شور درون را شیرین بیان کنم.»

(۱) چهار

(۲) پنج

(۳) شش

(۴) هفت

۱۴- نقش کلمه مشخص شده، در کدام گزینه درست است؟

(۱) چنان عشقش پریشان کرد ما را

(۲) لب چون غنچه را بلبل نوا کرد

(۳) سپاه صبر ما بشکست چون او

(۴) چو نفس خویش را گردن شکستیم

که دیگر جمع نتوان کرد ما را (مسند)

چو گل بشکفت و خندان کرد ما را (نهاد)

به غمزه تیرباران کرد ما را (متمم)

سر خود در گریبان کرد ما را (مفعول)

۱۵- در همه گزینه‌ها، به جز گزینه ... همه واژگان دو تلفظی هستند.

(۱) رایگان، پادشاه، یادگار

(۲) دودمان، سازمان، باغبان

(۳) آموزگار، استوار، تابدار

(۴) مهربان، آشنا، آسمان

۱۶- در کدام بیت هر دو آرایه «ایهام تناسب و جناس» وجود دارد؟

- (۱) در زلف تو گویی که فکند ای صنم چین
چندان زره و حلقه و چندان شکن و چین
- (۲) رسم عشاق وفاخوی بتان، بدعهدی است
این حکایت نه به عهد تو و دوران من است
- (۳) سرو سیم‌اندام چون دعوی صیادی کند
دام دل‌ها بر گل از سنبل به اندام آورد
- (۴) شیر و شکر به طفل مزاجان سبیل کن
قانع ز خوان رزق به هر تلخ و شور باش

۱۷- در کدام گزینه سجع به کار نرفته است؟

- (۱) تن آلوده به نجاست به آب پاک گردد و تن آلوده به گناه و زلت به قرآن پاک گردد.
- (۲) مگر او را هلاک کنند و عالم از آثار وجود او پاک کنند.
- (۳) برادران یوسف او را به زیادت نعمت دیدند و یعقوب را به او میل و عنایت دیدند.
- (۴) یوسف را از روی نیکو بند و زندان آمد و از خوی نیکو امر و فرمان آمد.

۱۸- بیت زیر با همه ابیات قرابت مفهومی دارد به جز ...

«خدمت حق کن به هر مقام که باشی / خدمت مخلوق افتخار ندارد»

- (۱) در خدمت حق گر تو مردانه کمر بندی
بخشد به تو هر لحظه تاج و کمری دیگر
- (۲) خواهی که قبول حق بود خدمت تو
یک جو ز حق خدمت کس بازمگیر
- (۳) ای فیض بیا به جانب حق رو کن
این روی و ریای خلق را یکسو کن
- (۴) کار حق کن بار حق کش جز ز حق
هیچ کس را کار و باری دیده‌ای

۱۹- مفهوم مقابل عبارت «الصبر مفتاح الفرج» در کدام گزینه دیده می‌شود؟

- (۱) رفتی و مرا ماندی در کنج شکیبایی
ای پادشه خوبان داد از غم تنهایی
- (۲) راست گفתי که فرج یابی اگر صبر کنی
صبر نیک است کسی را که شکیبایی هست
- (۳) صبر می‌زد لاف چون طوفان غم بالا گرفت
عاجزی شد زان که کشتی در خور طوفان نداشت
- (۴) می‌کند بی تو شکیبایی یعقوب، کمال
که جمیلی تو و صبر از تو بود صبر جمیل

۲۰- مفهوم کدام گزینه با بقیه متفاوت است؟

- (۱) چون تو را میل و مرا از تو شکیبایی نیست
صبر خواهم که کنم لیک توانایی نیست
- (۲) بر دل شیدا نهم داغ شکیبایی و صبر
سینه گر نتوانمت بر سینه سیمین نهاد
- (۳) گفתי که شکیبیا شو تا نوبت وصل آید
تو پیش نظر وانگه امکان شکیبایی
- (۴) کنون چنان که همی بایدت بکش، ای دوست
که عقل و صبر مرا دست اختیار بماند

۱۵ دقیقه

مَطَرُ السَّمَكِ
التَّعَائِشُ السَّلْمِيُّ

درس ۳ تا پایان درس ۴
صفحه ۲۳ تا صفحه ۴۸

عربی، زبان قرآن (۱)

■ ■ ■ عَيْنُ الْأَصْحَحِ وَالْأَدَقِّ فِي الْجَوَابِ لِلتَّرْجُمَةِ: (۲۱ - ۲۶)

۲۱- «فَاسْتَغْفَرُوا لِذُنُوبِهِمْ وَمَنْ يَغْفِرِ اللَّهُ لَهُ إِلَّا اللَّهُ»:

(۱) و برای گناهان خویش طلب آمرزش کردند و چه کسی جز خدا گناهان را می‌آمرزد؟!

(۲) و برای معصیت‌ها طلب بخشش نمایید و آیا کسی غیر از خدا گناهانتان را می‌آمرزد؟!

(۳) و گناهانشان مورد آمرزش قرار گرفت و چه کسی جز خداوند بخشنده گناهان است؟!

(۴) و برای گناهانتان آمرزش طلب کنید و چه کسی به جز الله گناهان را می‌بخشد؟!

۲۲- «يُحَاوِلُ عِلْمَاؤُنَا لِمَعْرِفَةِ أَسْرَارِ تِلْكَ الظَّاهِرَةِ العَجِيبَةِ فَيُرْسِلُونَ فَرِيقًا لِلتَّعَرُّفِ عَلَى الْأَسْمَاكِ!»:

(۱) دانشمندان ما برای شناخت راز آن پدیده شگفت‌انگیز تلاش می‌کنند پس تیمی را برای شناخت آن ماهی‌ها ارسال می‌کنند!

(۲) دانشمندان برای شناخت رازهای آن پدیده‌های عجیب تلاش می‌نمایند بنابراین گروهی را برای شناخت ماهی‌ها می‌فرستند!

(۳) علماء ما تلاش می‌کنند که اسرار آن پدیده زیبا را بشناسند، پس دسته‌ای را برای شناسایی ماهی‌ها ارسال می‌نمایند!

(۴) دانشمندان ما برای شناخت رازهای آن پدیده شگفت‌انگیز کوشش می‌کنند بنابراین گروهی را برای شناسایی ماهی‌ها می‌فرستند!

۲۳- «عِنْدَمَا أُدْخِلْنِي الزَّنَانَةَ السَّجَّانَ رَأَيْتُ أَنَّ السَّجْنَاءَ يَتَدَاوَعُونَ وَيَتَسَاقَطُونَ!»:

(۱) هنگامی که زندانبان مرا وارد سلول زندان نمود، دیدم که زندانیان همدیگر را هل می‌دادند و پی‌درپی می‌افتادند!

(۲) وقتی که به سلول زندان وارد شدم مشاهده کردم که زندانی‌ها با هم گلاویز شده و همدیگر را می‌اندازند!

(۳) هنگامی که زندانبان مرا به سلول زندان وارد کرد، زندانیان را دیدم که همدیگر را هل می‌دهند و همواره می‌افتند!

(۴) وقتی به سلول زندان وارد شدم، زندانی‌ها را دیدم که با یکدیگر گلاویز می‌شدند و همدیگر را می‌انداختند!

۲۴- «عَلَى النَّاسِ أَنْ لَا يُصِرُّوا عَلَى عِدَاوَةٍ لَا يَنْتَفِعُ بِهَا أَحَدٌ وَيَتَعَايَشُوا مَعَ بَعْضِهِمْ تَعَايُشًا سَلِيمِيًّا!»:

(۱) بر مردم واجب است که بر دشمنی اصرار نکنند زیرا از آن کسی سود نمی‌برد و با هم صلح‌آمیز زندگی کنند!

(۲) مردم نباید بر دشمنی‌ای که کسی از آن سود نمی‌برد، اصرار ورزند و با یکدیگر مسالمت‌آمیز همزیستی نمایند!

(۳) مردم باید بر دشمنی‌ها پافشاری نکنند درحالی‌که به کسی نفع نمی‌رساند و با همدیگر مسالمت‌آمیز زندگی کنند!

(۴) بر مردم واجب است که بر دشمنی‌ای که به کسی نفع نمی‌رساند، پافشاری نکنند و با هم مسالمت‌آمیز همزیستی نمایند!

۲۵- عین الصحیح:

- (۱) شعرتُ بالبرودةِ عندماِ انفتحت نافذةُ عُرفتی! احساس سرما کردم هنگامی که پنجرهٔ اتاقم را باز نمودم!
- (۲) يكذبُ بعضُ الناسِ و أنتِ لاتصدقينَ فى الكلامِ أيضاً! برخی مردم دروغ می گویند و تو نیز حرف را باور نمی کنی!
- (۳) انقطعَ المطرُ و لكنى امتنعتُ عن الذهابِ إلى حفلةِ أصدقائى! باران قطع شد اما دوستانم را از رفتن به جشن بازداشتم!
- (۴) يجمعُ الأخشابَ عاملٌ يشتغلُ فى مصنعِ قريتنا! کارگری که در کارگاه روستای ما کار می کند، چوبها را جمع می نماید!

۲۶- عین الخطأ:

- (۱) ليسَ لبعضِ الشعوبِ فضلٌ على الآخرينَ! برخی ملتها بر دیگران برتری ای ندارند!
- (۲) قالَ أخى: «اجعلْ لى لسانَ صدقٍ فى الآخرينَ»! برادرم گفت: برای من در میان آیندگان یاد نیکو قرار بده!
- (۳) إن الإسلامَ يدعونا إلى إجتناى أىِّ إساءة! همانا اسلام ما را به دوری از هر بدی فرا خوانده است!
- (۴) هناكَ صداقةٌ بيننا مع الإختلافِ فى الألوانِ و اللغات! با وجود تفاوت در رنگها و زبانها بینمان دوستی وجود دارد!

۲۷- عین ما ليسَ فيه جمعُ التکسير:

- (۱) إنا نريدُ أن يعيشَ جميعُ سُكّانِ المدينةِ فى السلامِ و الأمن! لنا دينٌ يحترمُ الأديانِ الإلهيةِ و يؤكدُ على حريةِ العقيدة!
- (۲) يجتمعُ جميعُ الإخوانِ فى نقطةٍ واحدةٍ من الأرض! هناكَ مُسلمونَ يعيشون فى بلدٍ كبيرٍ معَ صعوبةٍ كثيرة!

۲۸- فى حوارِ بينِ الزائرةِ و شرطى الجمارك، عین جملةٍ ليست من «الزائرة»:

- (۱) تفضّل، حقيبتى مَفتوحةٌ للتفتيش!
- (۲) ليسَ كتاباً؛ بل دفتر الذكريات!
- (۳) و لكن أنا بحاجةٌ إليها جداً!
- (۴) إجلبى هذه الحقيبةَ إلى هنا!

۲۹- عین الخطأ: (حسبَ الحقيقة)

- (۱) عندما ننتظرُ هُدوءَ الجوِّ نقولُ: ليت السماءُ تمطرُ علينا أكثر!
- (۲) عندما تدرسُ المعلمةُ، تذكرُ أمثلةً للموضوعاتِ المختلفة!
- (۳) عندما تقلّ درجةُ الجوِّ نُشاهدُ نزولَ الثلوجِ من السماء!
- (۴) عندما تَفقدُ الرياحُ سرعتها يشعُرُ الإنسانُ بها أقل!

٣٠- عيّن الصّحيحَ في المفهوم: «كه زى هر كس آيين شهرش نكوست!»

(١) مَنْ يَعْمَلِ الْخَيْرَ يَنْتَفِعْ بِهِ فِي النِّهَايَةِ!

(٢) كُلُّ حَزْبٍ بِمَا لَدَيْهِمْ فَرِحُونَ!

(٣) جَادِلِ النَّاسَ بِمَا هُوَ أَحْسَنُ!

(٤) سَكُوتُ اللِّسَانِ سَلَامَةٌ لِلْإِنْسَانِ!

■ ■ ■ إقرأ النَّصَّ التَّالِيَّ بِدَقَّةٍ ثُمَّ أَجِبْ عَنِ الْأَسْئَلَةِ (٣١ - ٣٥) بِمَا يُنَاسِبُ النَّصَّ:

«كان هناك طفل صغير في التاسعة من عمره أراه والده زجاجة عصير صغيرة و بداخلها ثمرة برتقال كبيرة، تعجّب الطفل كيف

دخلت هذه البرتقالة داخل هذه الزجاجة الصغيرة، فحاول إخراجها من الزجاجة لكن من دون فائدة!

عندما سأل والده كيف دخلت هذه البرتقالة الكبيرة في تلك الزجاجة ذات الفم (ما يخرج منه شيء) الضيق أخذه والده إلى حديقة

المنزل و جاء بزجاجة فارغة و إتصلها بغصن شجرة برتقال حديثة الثمار، ثم أدخل في الزجاجة إحدى الثمار الصغيرة و تركها و مرّت

الأيام فاذا البرتقالة كبرت حتى استعصى (يصعب) خروجها من الزجاجة! حينئذ عرف الطفل السرّ و الوالد وجد الأمر فرصة لتعليم ابنه

فقال: هذا هو الدّين، لو زرعنا المبادئ و الأساس في الطفل و هو صغير سيصعب إخراجها منه و هو كبير!»

٣١- على حسب النَّصِّ: «تعجّب الطّفل الصّغير...»

(١) إذا علّمه الوالد درساً رائعاً في حديقة المنزل!

(٢) لأنّه لم يقدر أن يخرج ثمرة البرتقال من الزّجاجة!

(٣) إذا شاهد أنّ البرتقالة كبرت أكثر فأكثر!

(٤) لأنّه لم يجد طريقاً لإدخال البرتقال في الزّجاجة!

٣٢- عيّن الصّحيح:

(١) سأل الطّفل والده حول الزّجاجة في الحديقة!

(٢) عزم الرّجل أن يأخذ ولده إلى الحديقة لتعليمه حول الدّين!

(٣) إنتظر الطّفل و والده يوماً كاملاً في الحديقة لنموّ البرتقال!

(٤) ما تبين سرّ البرتقال المحبوس للطّفل الصّغير في زمن قليل!

٣٣- عيّن الأقرب من مفهوم النَّصِّ:

(١) قولُ «لا أعلم» نصفُ العلم!

(٢) التّعلّم في الصّغر كالنّقش في الحجر!

(٣) التّعليم للصّغار جواز السّفر إلى المستقبل!

(٤) تعليم الدّين ليس إستعداداً للحياة، إنّها الحياة ذاتها!

۳۴- عَيْنِ مَرَجِ الضَّمِيرِ الَّذِي تَحْتَهُ خَطٌّ: «...ثم أدخل في الزجاجة إحدى الثمار الصغيرة و تركها و مرت الأيام»

(۱) الزجاجة (۲) حديقة (۳) الشجرة (۴) الأيام

۳۵- عَيْنِ الخَطِّاَ حول الكلمات التي تحتها خطٌّ:

(۱) تعجَّبَ: فعل مضارع، مزيد ثلاثي من باب تفعل
(۲) حاول: فعل ماضٍ، مزيد ثلاثي من باب مُفاعلة
(۳) استعصى: فعل ماضٍ، مزيد ثلاثي من باب استفعال
(۴) سيعصب: فعل مستقبل، مجرد ثلاثي من مادة «ص ع ب»

۳۶- عَيْنِ العبارة التي جاءت فيها أفعالٌ مزيدةٌ أكثر:

(۱) احترم معلميك كلهم ترفع شأنك عند الجميع!
(۲) أحترم والدي و والدي كثيرأ و لا أقبل إلا مواعظهما!
(۳) أخرجني من البيت قبيل الظهر نتعارف في نهاية الشارع!
(۴) أخرجني تلك الملابس من الحقيبة أشاهد الأشياء الأخرى!

۳۷- في أيّ عبارة ما جاء الفعل المتعدّي؟

(۱) بعض الناس يظلمون أنفسهم أحياناً!
(۲) قد يتحوّل الكذب إلى عادة يومية في حياتنا!
(۳) أترك البيت في الساعة السابعة صباحاً!
(۴) هؤلاء النساء يغسلن وجوههن في العين الصافية!

۳۸- عَيْنِ الخَطِّاَ في تعيين أبواب الأفعال التالية:

(۱) إنك تباحث حول العلوم الجديدة: باب مفاعلة
(۲) التلاميذ ينتفعون من الوسائل المحدثه: باب إفعال
(۳) أجلسن أطفالكن على الكراسي: باب إفعال
(۴) مريم إستلمت الحجر الأسود: باب إفعال

۳۹- «..... ، ، خیر طریق للوصول إلى السعادة!»؛ عَيْنِ غير المناسب لتكميل الفراغين:

(۱) ولدی و زملاؤه- تعلّموا
(۲) أختی و زميلتها- تعلّموا
(۳) یا أولاد- تعلّموا
(۴) یا أختان- تعلّموا

۴۰- عَيْنِ الفعل الثلاثي المزيد يختلف من حيث المعنى:

(۱) يجب على كل المواطنين أن يتعاشوا مع بعضهم تعايشاً سلمياً
(۲) «و جعلناكم شعوباً و قبائل لتعارفوا إن أكرمكم عند الله أتقاكم»
(۳) مثل المؤمن كمثل العطار إن جالسته نفعك و إن ماشيته نفعك!
(۴) إذا قال أحد كلاماً يفرق المسلمين، فاعلموا أنه جاهل ...!

۱۵ دقیقه

دانش آموزان اقلیت‌های مذهبی، شما می‌توانید سؤال‌های معارف مربوط به خود را از مسئولین حوزه دریافت کنید.

دین و زندگی (۳)

هستی بخش

یگانة بی‌همتا

درس ۱ تا پایان درس ۲

صفحة ۲ تا صفحه ۲۶

۴۱- مصداق شناخت اولیه و ابتدایی انسان به خداوند کدام است؟

(۲) درک نیازمندی به خداوند در پیدایش و بقا

(۱) احساس هدایت و پشتیبانی جهان توسط خداوند

(۴) شناخت فطری انسان از هستی

(۳) درک وجود خدا و شناخت صفات و افعال او

۴۲- این‌که جهان همواره و در هر آن به خداوند نیازمند است و این نیاز هیچ‌گاه قطع و یا کم نمی‌شود از کدام آیه برداشت می‌شود و افزایش عبودیت و بندگی به

پیشگاه خداوند، تابع چیست؟

(۲) «يَسْأَلُهُ مَنْ فِي السَّمَاوَاتِ وَالْأَرْضِ» - افزایش خداشناسی

(۱) «اللَّهُ نُورُ السَّمَاوَاتِ وَالْأَرْضِ» - افزایش خداشناسی

(۴) «اللَّهُ نُورُ السَّمَاوَاتِ وَالْأَرْضِ» - افزایش خویش‌شناسی

(۳) «يَسْأَلُهُ مَنْ فِي السَّمَاوَاتِ وَالْأَرْضِ» - افزایش خویش‌شناسی

۴۳- اگر از ما بپرسند که آیا می‌توان خدا را دید پاسخ آن در کدام عبارت قرآنی مشهود است و کدام دیدن از برترین هدف‌های زندگی است؟

(۲) وَ هُوَ يُدْرِكُ الْبَاصِرَ - رضوان و خشنودی الهی

(۱) وَ هُوَ يُدْرِكُ الْبَاصِرَ - ملاقات با خدا

(۴) لَا يُدْرِكُهُ الْبَاصِرَ - رضوان و خشنودی الهی

(۳) لَا يُدْرِكُهُ الْبَاصِرَ - ملاقات با خدا

۴۴- اگر به فرض، سلسله علت‌ها و پدیدآورنده‌ها تا بی‌نهایت ادامه پیدا کند، چه نتیجه‌ای خواهد داشت و چنین قیاسی در مورد حرکت یک ساعت، چه نقشی را

به عنوان علت نخستین روشن می‌سازد؟

(۱) هیچ‌گاه هیچ موجودی پدید نخواهد آمد. - چرخ‌دنده‌های ساعت

(۲) هیچ‌گاه هیچ موجودی پدید نخواهد آمد. - موتور درون ساعت

(۳) هر چیزی خودش ذاتاً موجود می‌شود. - موتور درون ساعت

(۴) هر چیزی خودش ذاتاً موجود می‌شود. - چرخ‌دنده‌های ساعت

۴۵- در پاسخ به این پرسش که «چرا فقط خداوند می‌تواند نیاز انسان و هر موجود دیگری را برطرف کند؟»، کدام عبارت نورانی مدرسان ما خواهد بود؟

(۲) «وَاللَّهُ هُوَ الْغَنِيُّ الْحَمِيدُ»

(۱) «أَنْتُمْ الْفُقَرَاءُ إِلَى اللَّهِ»

(۴) «كُلَّ يَوْمٍ هُوَ فِي شَأْنٍ»

(۳) «يَسْأَلُهُ مَنْ فِي السَّمَاوَاتِ وَالْأَرْضِ»

۴۶- امام علی (ع) آن‌گاه که با محبوب خود مناجات می‌کند، عزت و افتخار خود را به ترتیب در چه چیزهایی معرفی می‌کند؟

- (۱) بنده خدا بودن - این که خداوند پروردگار اوست.
(۲) بی‌نیازی از بندگان - این که خداوند پروردگار اوست.
(۳) بی‌نیازی از بندگان - این که همان باشد که خدا می‌خواهد.
(۴) بنده خدا بودن - این که همان باشد که خدا می‌خواهد.

۴۷- وقتی که انسان موحد درمی‌یابد زارع حقیقی و پرورش‌دهنده اصلی زراعت او خداست، در اصل، معتقد به کدام مرتبه توحید گردیده است و باید کدام وظیفه

را انجام دهد؟

- (۱) ربوبیت - خالص بودن
(۲) مالکیت - شاکر بودن
(۳) ربوبیت - شاکر بودن
(۴) مالکیت - خالص بودن

۴۸- هرگاه بگوییم: «به جای یک خدا، چند خدا وجود دارد که هر کدام از آن‌ها دارای کمالاتی هستند»، در واقع چه فرضی کرده‌ایم و این موضوع به کدام مورد

اشاره دارد؟

- (۱) هر کدام محدودند - گرایش فطری انسان به توحید در خالقیت
(۲) هر کدام ناقص‌اند - گرایش فطری انسان به توحید در ربوبیت
(۳) هر کدام محدودند - استدلال عقلی برای اثبات توحید در ربوبیت
(۴) هر کدام ناقص‌اند - استدلال عقلی برای اثبات توحید در خالقیت

۴۹- با توجه به رابطه علی و معلولی موجود در جهان هستی، اگر بخواهیم به علت آیه «قُلِ اللَّهُمَّ مَالِكُ الْمُلْكِ تُؤْتِي الْمُلْكَ مَنْ تَشَاءُ وَ تَنْزِعُ الْمُلْكَ مِمَّنْ تَشَاءُ»

اشاره کنیم، پاسخ مناسب، کدام آیه است؟

- (۱) «مَا لَهُمْ مِنْ دُونِهِ مِنْ وَلِيٍّ وَ لَا يُشْرِكُ فِي حُكْمِهِ أَحَدٌ»
(۲) «قُلْ أَعْبُدُوا اللَّهَ ابغى رَبًّا وَ هُوَ رَبُّ كُلِّ شَيْءٍ»
(۳) «اللَّهُ خَالِقُ كُلِّ شَيْءٍ وَ هُوَ الْوَاحِدُ الْقَهَّارُ»
(۴) «قُلْ مَنْ رَبُّ السَّمَاوَاتِ وَ الْأَرْضِ قُلِ اللَّهُ»

۵۰- پذیرش تأثیرگذاری انسان در فاعلیت‌ها به چه صورت بیانگر توحید در ربوبیت است و وساطت معنوی اولیای الهی در شفای بیماران چگونه امری است؟

- (۱) به صورت مستقل - مطلق و غیرمشروط
(۲) به صورت غیرمستقل - مطلق و غیرمشروط
(۳) به صورت مستقل - مقید و مشروط
(۴) به صورت غیرمستقل - مقید و مشروط

دین و زندگی (۱)

پنجره‌ای به روشنایی

آینده روشن

درس ۴ تا پایان درس ۵

صفحة ۳۹ تا صفحه ۵۸

۵۱- عبارت «زندگی دنیوی کوتاه و گذراست و زندگی حقیقی در جهان دیگر معنا می‌یابد» با کدام حدیث شریف ارتباط مفهومی دارد؟

(۱) «وَمَا هَذِهِ الْحَيَاةُ الدُّنْيَا إِلَّا لَهْوٌ وَ لَعِبٌ» (۲) «وَقَالُوا مَا هِيَ إِلَّا حَيَاتُنَا الدُّنْيَا نَمُوتُ وَ نَحْيَا»

(۳) «وَمَا لَهُمْ بِذَلِكَ مِنْ عِلْمٍ إِنْ هُمْ إِلَّا يَظُنُّونَ» (۴) «النَّاسُ نِيَامٌ فَإِذَا مَاتُوا انْتَبَهُوا»

۵۲- آنجا که پیامدهای معتقدان و منکران معاد مطرح می‌گردد، بی‌ارزش شدن زندگی چند روزه دنیوی برای چه افرادی است و دلیل آن چیست؟

(۱) معتقدان زندگی اخروی- گرایش انسان به جاودانگی (۲) معتقدان زندگی اخروی- گرایش و تمایل به آخرت

(۳) منکران زندگی اخروی- گرایش و تمایل به امور دنیوی (۴) منکران زندگی اخروی- گرایش انسان به جاودانگی

۵۳- علت اینکه برخی از معتقدین به معاد، دنیا را هدف و معبود خود قرار می‌دهند، چیست و چه نتیجه‌ای در پی دارد؟

(۱) فرو رفتن در هوس‌ها- زندگی و رفتار آنان به گونه‌ای است که تفاوتی با منکران معاد ندارد.

(۲) غفلت از مرگ- خود را به هر کاری سرگرم می‌سازند تا آینده تلخی را که در انتظار دارند، فراموش کنند.

(۳) فرو رفتن در هوس‌ها- خود را به هر کاری سرگرم می‌سازند تا آینده تلخی را که در انتظار دارند، فراموش کنند.

(۴) غفلت از مرگ- زندگی و رفتار آنان به گونه‌ای است که تفاوتی با منکران معاد ندارد.

۵۴- «آسان‌تر شدن دفاع از حق» و «تلاش بسیار در خدمت به خلق خدا» به ترتیب، به کدام یک از آثار اعتقاد به معاد اشاره دارند و کدام آیه شریفه مؤید دومی

است؟

(۱) افزایش شور و نشاط- نترسیدن از مرگ- «أَمْ نَجْعَلُ الَّذِينَ آمَنُوا وَ عَمِلُوا الصَّالِحَاتِ...»

(۲) نترسیدن از مرگ- نترسیدن از مرگ- «مَنْ آمَنَ بِاللَّهِ وَ الْيَوْمِ الْآخِرِ...»

(۳) افزایش شور و نشاط- افزایش شور و نشاط- «أَمْ نَجْعَلُ الَّذِينَ آمَنُوا وَ عَمِلُوا الصَّالِحَاتِ...»

(۴) نترسیدن از مرگ- افزایش شور و نشاط- «مَنْ آمَنَ بِاللَّهِ وَ الْيَوْمِ الْآخِرِ...»

۵۵- خداپرستان حقیقی معتقدند مرگ برای چه کسانی ناگوار و هولناک است و دیدگاه این افراد در کدام آیه شریفه تجلی یافته است؟

(۱) برای کسانی که به دنیا و آخرت دل بسته‌اند- «مَا هِيَ إِلَّا حَيَاتُنَا الدُّنْيَا»

(۲) برای آنان که زندگی را محدود به دنیا می‌بینند- «مَا هِيَ إِلَّا حَيَاتُنَا الدُّنْيَا»

(۳) برای آنان که زندگی را محدود به دنیا می‌بینند- «مَا هَذِهِ الْحَيَاةُ الدُّنْيَا إِلَّا لَهْوٌ وَ لَعِبٌ»

(۴) برای کسانی که به دنیا و آخرت دل بسته‌اند- «مَا هَذِهِ الْحَيَاةُ الدُّنْيَا إِلَّا لَهْوٌ وَ لَعِبٌ»

۵۶- مسدود کردن راه هر گونه ایراد بر عدل خداوند چگونه تحقق می‌یابد و کدام آیه شریفه بر ضرورت عدل خداوند تأکید دارد؟

(۱) پاداش دادن به نیکوکاران پیش از توفی - «أَفَحَسِبْتُمْ أَنَّمَا خَلَقْنَاكُمْ عَبَثًا»

(۲) وجود جهان آخرت - «أَفَحَسِبْتُمْ أَنَّمَا خَلَقْنَاكُمْ عَبَثًا»

(۳) پاداش دادن به نیکوکاران پیش از توفی - «أَمْ نَجْعَلُ الْمُتَّقِينَ كَالْفُجَّارِ»

(۴) وجود جهان آخرت - «أَمْ نَجْعَلُ الْمُتَّقِينَ كَالْفُجَّارِ»

۵۷- آنجا که خدای متعال می‌فرماید: «گفت: کیست که این استخوان‌های پوسیده را دوباره زنده کند؟» به کدام دسته از استدلال‌های مربوط به اثبات معاد اشاره

دارد و چه دلیلی را برای آن اقامه می‌کند؟

(۱) ضرورت - زنده شدن مردگان

(۲) امکان - زنده شدن مردگان

(۳) ضرورت - پیدایش نخستین انسان

(۴) امکان - پیدایش نخستین انسان

۵۸- «محال و ناروا بودن عدم وقوع معاد» و «خارج ساختن آن از یک امر بعید» به ترتیب ناشی از چیست و «عدم عبث آفرینی در خلقت خدا»، تجلی کدام مورد

است؟

(۱) ضرورت معاد - امکان معاد - اولی

(۲) ضرورت معاد - امکان معاد - دومی

(۳) امکان معاد - ضرورت معاد - دومی

(۴) امکان معاد - ضرورت معاد - اولی

۵۹- خبر انبیا از سرای آخرت و معاد چگونه خبری است و این مفهوم از کدام عبارت شریفه مستفاد می‌گردد؟

(۱) احتمالی - «وَإِنَّ الدَّارَ الْآخِرَةَ لَهِيَ الْحَيَوَانُ»

(۲) قطعی - «لَيَجْمَعَنَّكُمْ إِلَى يَوْمِ الْقِيَامَةِ»

(۳) قطعی - «وَإِنَّ الدَّارَ الْآخِرَةَ لَهِيَ الْحَيَوَانُ»

(۴) احتمالی - «لَيَجْمَعَنَّكُمْ إِلَى يَوْمِ الْقِيَامَةِ»

۶۰- کدام مورد از جهل و نادانی سرچشمه می‌گیرد و نتیجه هدفمندی جهان خلقت در کدام عبارت قرآنی مشهود است؟

(۱) ظلم و بی‌عدالتی - «وَ أَنْتُمْ إِلَيْنَا لَأْتُرْجَعُونَ»

(۲) ظلم و بی‌عدالتی - «أَفَحَسِبْتُمْ أَنَّمَا خَلَقْنَاكُمْ عَبَثًا»

(۳) کار عبث و بیهوده - «وَ أَنْتُمْ إِلَيْنَا لَأْتُرْجَعُونَ»

(۴) کار عبث و بیهوده - «أَفَحَسِبْتُمْ أَنَّمَا خَلَقْنَاكُمْ عَبَثًا»



زبان انگلیسی

PART A: Grammar and Vocabulary

Directions: Choose the word or phrase (1), (2), (3), or (4) that best completes each sentence. Then mark the answer on your answer sheet.

۱۵ دقیقه

زبان انگلیسی ۳

Sense of Appreciation

درس ۱

صفحه‌های ۱۵ تا ۳۰

زبان انگلیسی ۱

Saving Nature

درس ۱

صفحه‌های ۲۹ تا ۴۱

61- Joseph: Has Alex decided what to do when he leaves school in the next few days?

Justin: Yes. Everything is planned. He ... a holiday for two weeks.

- 1) is going to have
- 2) is having
- 3) will have
- 4) had

62- Alexander Selkirk ... to be a model for Robinson Crusoe, but his story was very different from the famous novel.

- 1) believed
- 2) has believed
- 3) is believed
- 4) was believing

63- Thinking about my friends' education in Urbana-Champaign in Illinois State and about what they do there in their daily life is really ... for me.

- 1) simple
- 2) proper
- 3) common
- 4) amazing

64- She had lived her childhood life with no support of a protective father and decided to ... herself and her life to helping single-parent children.

- 1) dedicate
- 2) forgive
- 3) destroy
- 4) forget

65- There appeared a tall ... man in dark red, going hurriedly to the boss office, where he burst into tears to ask for his unpaid income.

- 1) imaginary
- 2) knowledgeable
- 3) distinguished
- 4) calligraphic

66- Neruda's last work shows that he had drawn his ... from different sources such as nature, dreams, and social events.

- 1) information
- 2) inspiration
- 3) prediction
- 4) addiction

67- Frightened but smiling, she was saved by the firemen and found herself hugged ... by her parents.

- 1) lovingly
- 2) rarely
- 3) correctly
- 4) skillfully

PART B: Cloze Test

Directions: Read the following passage and answer the questions by choosing the best choice (1), (2), (3), or (4). Then mark the correct choice on your answer sheet.

Yes, we all know that parents are worthy of respect. There are some reasons for respecting our parents but a few very important ... (68) ... here. The most important of all is because they love and care about you ... (69) Your parents are older and wiser which means they have seen more of the world and have a lot of experience with what ... (70) ... good or bad for you. They have raised you and given you their priceless time, money, love, patience and effort in making you the people you are today. Besides, if you notice well, your parents are always there for you ... (71) ... you have done and even when you ... (72) ... mistakes. There are countless things they did for you and you will never be able to pay back for their favors. Only if you respect your parents, your kids will respect you.



برای تشخیص ساختار مجهول باید دقت کنید که آیا بعد از فعل متعدی مفعول آمده یا نه. اگر نیامده باشد و مفعول به صورت نهاد در ابتدای جمله به کار رفته باشد، قطعاً ساختار جمله مجهول است.

- | | | | |
|------------------------|--------------------|-------------------|-------------------|
| 68- 1) have mentioned | 2) are mentioned | 3) mentioned | 4) were mentioned |
| 69- 1) unconditionally | 2) rarely | 3) hopefully | 4) surprisingly |
| 70- 1) handles | 2) varies | 3) sounds | 4) donates |
| 71- 1) no matter what | 2) what matters no | 3) matter no what | 4) what no matter |
| 72- 1) get | 2) do | 3) take | 4) make |

PART C: Reading Comprehension

Directions: Read the following passages and answer the questions by choosing the best choice (1), (2), (3), or (4). Then mark the correct choice on your answer sheet.

Passage 1

Obesity is a medical condition in which excess body fat has been stored to the extent that it may have an opposing effect on health, leading to reduced lifespan and/or increased health problems. Body mass index (BMI), the measurement which compares weight and height, defines people as overweight (pre-obese) when their BMI is between 25 kg/m² and 30 kg/m², and obese when it is greater than 30 kg/m².

Obesity increases the possibility of various diseases, particularly heart disease, type 2 diabetes, breathing difficulties during sleep, certain types of cancer, and osteoarthritis. Obesity is most commonly caused by a combination of too much dietary calories, lack of physical activity, and genetic susceptibility, although genes, endocrine disorders, medications or psychiatric illnesses cause a few cases. Evidence to support the view that some obese people eat little yet gain weight due to a slow metabolism is limited; on average obese people have a greater energy spending than their thin counterparts due to the energy required keeping an increased body mass.

The main treatment for obesity is dieting and physical exercise. To supplement this, or in case of failure, anti-obesity drugs may be taken to reduce appetite or prevent fat absorption. In severe cases, surgery is performed or an intragastric balloon is placed to reduce stomach volume and/or bowel length, leading to earlier satiation and reduced ability to absorb nutrients from food.

Obesity is a leading preventable cause of death worldwide, with increasing occurrence in adults and children, and authorities view it as one of the most serious public health problems of the 21st century.

73- According to the passage, we can understand that

- 1) in most cases, the best way to cure obesity is using anti-obesity drugs
- 2) most obese people eat little yet gain weight because of their genetic susceptibility
- 3) although obesity is a widespread problem, it is not considered as a serious illness
- 4) obesity is regarded as one of the most serious illnesses of the current century

74- The writer of this article believes that

- 1) nobody can say for sure why some people are at risk of gaining too much weight
- 2) obesity is a worldwide death-causing problem, but it can be prevented
- 3) genes, endocrine disorders, medications or psychiatric illnesses are among the main reasons of obesity
- 4) operation and placing intragastric balloons are the best cure of obesity

75- In the passage, all of the following problems are mentioned as the ones related to obesity EXCEPT

- | | |
|--------------------|---------------------------|
| 1) type 2 diabetes | 2) difficulty in sleeping |
| 3) heart disease | 4) some sorts of cancer |

76- The best title for the passage could be "...".

- | | |
|--|--|
| 1) Obesity: Signs, Reasons and Treatment | 2) How to Prevent Obesity |
| 3) BMI: A Very Important Measurement | 4) Lack of Physical Activity and Obesity |

Passage 2

Peru's Inca Indians first grew potatoes in the Andes Mountains in about 2000 BC. Spanish conquistadors brought potatoes to Europe, and colonists brought them to America. Potatoes are fourth on the list of the world's food staples-after wheat, corn, and rice. Today, Americans consume about 140 pounds of potatoes per person every year, while Europeans eat twice as many.

One of our favorite ways to eat potatoes is in the form of potato chips. While Thomas Jefferson was the American ambassador to France, he brought the recipe for thick-cut, French-fried potatoes to America. He served French fries to guests at the White House in 1802 and at his home, Monticello.

A Native American chef named George Crum created the first potato chips on August 24, 1853, at Moon Lake Lodge in Saratoga, New York. He became angry when a diner complained that his French fries were too thick, so he sliced the potatoes as thinly as possible, making them too thin and crisp to eat with a fork. The diner loved them, and potato chips were born. In 1860, Chef Crum opened his own restaurant and offered a basket of potato chips on every table.

Joe "Spud" Murphy and Seamus Burke produced the world's first seasoned crisps, cheese & onion and salt & vinegar chips, in the 1950s in Ireland. In the United Kingdom and Ireland, crisps are what, in the United States, is called potato chips, while their chips refer to American French fries.

77- Which of the following is NOT true according to the passage?

- 1) Potato chips are called crisps in the United Kingdom.
- 2) The first potato chips were made in the United States.
- 3) Europeans eat about the same amount of potatoes as Americans.
- 4) The world's first seasoned French fries were produced in Europe.

78- According to the passage, Seamus Burke was

- 1) one of the American ambassadors to France
- 2) the customer who made George Crum angry
- 3) one of the people who invented the French fry
- 4) one of the people who invented seasoned potato chips

79- The underlined word "their" in the last line refers to

- 1) the United States
- 2) Ireland
- 3) Ireland and the United Kingdom
- 4) the United Kingdom

80- The passage provides enough information to answer which of the following questions?

- 1) What are the world's five food staples?
- 2) Why was Joe Murphy nicknamed "Spud"?
- 3) By whom and when was the first potato chips made?
- 4) How many pounds of potato chips are eaten per person in America each year?



صبح جمعه

۹۷/۸/۴

زمان شروع آزمون اختصاصی: ۹:۱۵

زمان پایان آزمون اختصاصی: ۱۱:۴۵

آزمون ۴ آبان ماه ۹۷

آزمون اختصاصی گروه آزمایشی دوازدهم انسانی

نام درس	معمولا دانش آموزان در هر رده‌ی تراز‌ی به چند سؤال از هر ۱۰ سؤال پاسخ می‌دهند.				این قسمت را قبل از شروع آزمون پر کنید شما به چند سؤال از هر ۱۰ سؤال پاسخ خواهید داد؟
	۷۰۰۰	۶۲۵۰	۵۵۰۰	۴۷۵۰	
ریاضی	۶	۴	۲	۱	
اقتصاد	۷	۵	۳	۲	
علوم و فنون ادبی	۷	۵	۳	۲	
عربی زبان قرآن	۷	۵	۳	۲	
تاریخ	۷	۵	۳	۲	
جغرافیا	۷	۵	۳	۲	
جامعه‌شناسی	۸	۷	۶	۴	
منطق و فلسفه	۶	۴	۳	۱	
روان‌شناسی	۸	۷	۵	۳	

نام و نام خانوادگی:	شماره داوطلبی:
تعداد سؤال: ۱۸۰	مدت پاسخ‌گویی: ۱۵۰ دقیقه

عنوان مواد امتحانی گروه آزمایشی علوم انسانی، تعداد و شماره سؤال‌ها و مدت پاسخ‌گویی

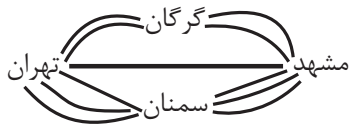
ردیف	مواد امتحانی	تعداد سؤال	از شماره	تا شماره	مدت پاسخ‌گویی (به دقیقه)
۱	ریاضی و آمار (۳)	۱۰	۸۱	۹۰	۳۰
	ریاضی و آمار (۱)	۱۰	۹۱	۱۰۰	
	ریاضی و آمار (۲)	۱۰	۱۰۱	۱۱۰	
۴	اقتصاد	۱۰	۱۱۱	۱۲۰	۱۰
۵	علوم و فنون ادبی (۳)	۱۰	۱۲۱	۱۳۰	۱۵
	علوم و فنون ادبی (۳) - شاهد	۱۰	۱۳۱	۱۴۰	
۷	علوم و فنون ادبی (۱)	۱۰	۱۴۱	۱۵۰	۱۰
۸	علوم و فنون ادبی (۲)	۱۰	۱۵۱	۱۶۰	۱۰
۹	عربی، زبان قرآن (۳)	۱۰	۱۶۱	۱۷۰	۱۰
۱۰	تاریخ (۳)	۱۰	۱۷۱	۱۸۰	۲۰
	جغرافیا (۳)	۱۰	۱۸۱	۱۹۰	
	تاریخ (۱)	۱۰	۱۹۱	۲۰۰	
	جغرافیا (۱)	۱۰	۲۰۱	۲۱۰	
۱۴	جامعه‌شناسی	۲۰	۲۱۱	۲۳۰	۱۵
۱۵	فلسفه دوازدهم	۱۰	۲۳۱	۲۴۰	۱۰
۱۶	منطق و فلسفه یازدهم	۱۰	۲۴۱	۲۵۰	۱۰
۱۷	روان‌شناسی	۱۰	۲۵۱	۲۶۰	۱۰

شمارش، احتمال
(۳ ابتدای پیشامد)
صفحه‌های (۱۵ تا)

پاسخ‌گویی به سؤال‌های این درس برای همه دانش‌آموزان اجباری است.
وقت پیشنهادی (مجموع دروس ریاضی): ۳۰ دقیقه

ریاضی و آمار (۳)

۸۱- شخصی قصد دارد از شهر تهران به شهر مشهد سفر کرده و سپس به شهر تهران بازگردد. اگر مطابق شکل زیر بین این دو شهر راه‌هایی وجود داشته باشد، اما یکی از مسیرهای میان شهر تهران و سمنان مسدود شده باشد و نتوان از آن عبور و مرور کرد، در این صورت به چند طریق



این عمل امکان‌پذیر است؟

۱۱ (۱)

۱۴ (۲)

۲۸ (۳)

۱۲۱ (۴)

۸۲- ۱۰ دونه در یک مسابقه شرکت می‌کنند. اگر هیچ‌کدام هم‌زمان به خط پایان نرسند و ۳ جایزه مختلف به نفرات اول، دوم و سوم داده شود، به چند طریق این جایزه‌ها بین دونده‌ها ممکن است توزیع شود؟

۱۰۰ (۴)

۱۲۰ (۳)

۳۶۰ (۲)

۷۲۰ (۱)

۸۳- ۲ کتاب منطق، ۲ کتاب اقتصاد و ۳ کتاب ریاضی را به چند طریق می‌توانیم در کتابخانه قرار دهیم به طوری که ۲ کتاب اقتصاد کنار هم و ۳ کتاب ریاضی نیز در کنار هم قرار بگیرند؟

۱۲ (۴)

۱۴۴ (۳)

۲۸۸ (۲)

۲۴ (۱)

۸۴- تعداد جایگشت‌های ۶ حرفی از کلمه *ordeal* که در آن حروف صدادار و بی‌صدا یکی در میان قرار بگیرند، کدام است؟

۶۲ (۴)

۴۸ (۳)

۷۲ (۲)

۳۶ (۱)

۸۵- چند عدد طبیعی چهار رقمی فرد وجود دارد که دهگان و صدگان آن، رقمی فرد نباشد؟

۶۲۵ (۴)

۱۱۲۵ (۳)

۷۲۰ (۲)

۱۲۵۰ (۱)

۸۶- مجموعه $A = \{1, 2, 3, 4, 5\}$ چند زیرمجموعه سه عضوی دارد که قطعاً شامل عدد ۴ باشد؟

۷ (۴)

۶ (۳)

۲۰ (۲)

۱۰ (۱)

۸۷- تعداد جایگشت‌های ۴ حرفی کلمه *SANTOR* که دو حرف *T* و *S* حتماً در آن‌ها وجود داشته باشد، کدام است؟

۷۲ (۴)

۱۲۲ (۳)

۴۶۲ (۲)

۱۴۴ (۱)

۸۸- ۷ کتاب متفاوت را می‌خواهیم بین ۳ دانش‌آموز تقسیم کنیم. اگر تصمیم بگیریم که از میان کتاب‌ها ابتدا یک کتاب را به تصادف انتخاب کرده و به یکی از دانش‌آموزان مشخص (خاص) بدهیم و سپس باقی آن‌ها را به طور مساوی بین ۲ دانش‌آموز دیگر تقسیم کنیم؛ این عمل به چند طریق امکان‌پذیر است؟

۱۸۰ (۴)

۷۷ (۳)

۱۴۰ (۲)

۱۰۰ (۱)

۸۹- به چند طریق می‌توانیم از بین ۶ دانش‌آموز پایه دهم و ۷ دانش‌آموز پایه یازدهم یک تیم ۶ نفره والیبال تشکیل دهیم، به طوری که حداقل ۴ نفر از اعضای تیم، دانش‌آموز یازدهم باشند؟

۵۳۲ (۴)

۶۵۱ (۳)

۵۲۵ (۲)

۶۵۸ (۱)

۹۰- در کیسه‌ای ۴ مهره قرمز، ۵ مهره آبی و ۳ مهره سبز وجود دارد. به طور تصادفی دو مهره را با هم از کیسه خارج می‌کنیم. تعداد اعضای فضای نمونه این پدیده تصادفی کدام است؟

۶۶ (۴)

۳۶ (۳)

۲۴ (۲)

۱۲ (۱)

معادله درجه دوم
 صفحه‌های ۵۲ تا ۲۵

درس‌های ریاضی و آمار (۱) و (۲) زوج‌درس هستند، به سؤال‌های یک درس پاسخ دهید.

ریاضی و آمار (۱)

۹۱- مجموع سه عدد فرد متوالی برابر ۵۸۵ است. رقم یکان عدد بزرگتر کدام است؟

- (۱) ۳ (۲) ۵ (۳) ۷ (۴) ۹

۹۲- اگر یکی از ریشه‌های معادله $mx^2 - 3x - (2m + 1) = 0$ برابر -1 باشد، حاصل تفاضل مقدار m از ریشه دیگر این معادله کدام است؟

- (۱) ۲۰ (۲) $\frac{8}{5}$ (۳) $\frac{5}{8}$ (۴) $\frac{1}{2}$

۹۳- می‌خواهیم معادله $6 = 2x(x-1)$ را به روش مربع کامل حل کنیم، به این منظور این معادله را به شکل $(x-h)^2 = k$ تبدیل می‌کنیم،

مقدار $\frac{k}{h}$ کدام است؟

- (۱) $\frac{7}{5}$ (۲) ۷ (۳) $\frac{6}{5}$ (۴) ۶

۹۴- مجموع ریشه‌های معادله $0 = (\frac{2x}{3} - 1)^2 - 36(\frac{2x}{3} - 1)^2$ کدام است؟

- (۱) $-\frac{9}{2}$ (۲) $\frac{9}{2}$ (۳) ۱۲ (۴) -۱۲

۹۵- ریشه‌های معادله $x^2 + 11x - 42 = 0$ چگونه است؟

- (۱) یک ریشه مضاعف منفی دارد. (۲) دو ریشه مثبت دارد.
 (۳) یک ریشه منفی و یک ریشه مثبت دارد. (۴) فاقد ریشه حقیقی است.

۹۶- به ازای کدام مقدار m معادله $\frac{x}{10+m} + 1 = \frac{x}{10-m}$ دارای جواب $x = 24$ است؟

- (۱) -۵۰ (۲) -۲ (۳) -۱۰ (۴) ۲۴

۹۷- به ازای کدام مقدار m معادله $0 = (m+3)x^2 + (m-1)x + m+2$ جواب حقیقی دارد؟

- (۱) ۱ (۲) -۷ (۳) -۸ (۴) -۶

۹۸- ریشه بزرگتر معادله $\frac{x-2}{3x-3} + \frac{6(x-1)}{x-2} = 3$ کدام است؟

- (۱) $\frac{1}{2}$ (۲) $\frac{2}{5}$ (۳) $\frac{4}{5}$ (۴) $\frac{3}{2}$

۹۹- یک پیتزا را بین چند نفر به طور مساوی تقسیم کردیم. سپس ۲ نفر به جمع آن‌ها اضافه شده و دوباره تکه پیتزاها را به طور مساوی بین همه

افراد تقسیم کردیم. در این حالت به هریک از افراد اولیه به اندازه $\frac{1}{11}$ پیتزا کمتر رسید. در این صورت تعداد اولیه افراد چند نفر بوده است؟

- (۱) ۲ (۲) ۳ (۳) ۴ (۴) ۶

۱۰۰- در یک کارگاه تولید چتر، سود روزانه حاصل از فروش x چتر از رابطه $p(x) = -0.004x^2 + 0.48x - 8$ به دست می‌آید. به ازای چه

تعداد فروش چتر، کارگاه به نقطه سربه‌سر خود می‌رسد؟ (کارگاه در یک روز حداکثر ۶۰ چتر می‌تواند تولید کند).

- (۱) ۲۰ (۲) ۳۰ (۳) ۴۰ (۴) ۵۰

استدلال ریاضی
 مفاهیم تابع، دامنه و برد
 صفحه‌های ۲۴ تا ۲۳

اگر به سؤال‌های درس ریاضی و آمار (۱) پاسخ ندهاید، به این سؤال‌ها پاسخ دهید.

ریاضی و آمار (۲)

۱۰۱- نماد ریاضی گزاره «۷ برابر جذر خمس یک عدد، بزرگ‌تر یا مساوی نصف مکعب همان عدد می‌باشد.» کدام است؟

$$\sqrt{\frac{7x}{5}} \geq \frac{(x)^2}{2} \quad (۲) \qquad \sqrt{\left(\frac{x}{5}\right)^2} \geq \frac{x^2}{2} \quad (۱)$$

$$\sqrt{\frac{x}{5}} \geq \frac{1}{2}(x^3) \quad (۴) \qquad \sqrt{\frac{x^2}{5}} \geq \frac{x^2}{2} \quad (۳)$$

۱۰۲- در کدام گزینه استدلال قیاس استثنایی به درستی انجام گرفته است؟

(۱) مقدمه ۱: اگر شخصی در امتحان کتبی رانندگی حداقل نمره ۲۶ را کسب کند، آنگاه می‌تواند در آزمون عملی شرکت کند.

مقدمه ۲: علی در آزمون عملی رانندگی شرکت نکرده است.

∴: علی در آزمون کتبی رانندگی نمره کم‌تر از ۲۶ گرفته است.

(۲) مقدمه ۱: اگر شاخص آلودگی در شهری بالاتر از ۱۵۰ باشد، آنگاه مدارس آن شهر تعطیل می‌شود.

مقدمه ۲: شاخص آلودگی شهر تهران امروز ۱۶۰ است.

∴: مدارس شهر تهران امروز تعطیل شده است.

(۳) مقدمه ۱: اگر کسی از من متنفر باشد، آنگاه پشت سر من حرف می‌زند.

مقدمه ۲: سعید پشت سر من حرف زده است.

∴: سعید از من متنفر است.

(۴) مقدمه ۱: اگر عددی مثبت باشد، آنگاه توان دوم آن عدد مثبت است.

مقدمه ۲: a^2 بزرگتر از صفر است.

∴: a عددی مثبت است.

۱۰۳- ۵ لیوان همانند شکل زیر داریم که یکی از آن‌ها وارونه است. می‌خواهیم همه آن‌ها در حالت درست (رو به بالا) قرار گیرند. ولی مجاز هستیم

تا هر بار دقیقاً دو لیوان را تغییر وضعیت دهیم. با چند بار تغییر وضعیت همه لیوان‌ها رو به بالا قرار می‌گیرند؟



(۱) ۲

(۲) ۳

(۳) ۴

(۴) امکان‌پذیر نیست.

۱۰۴- به کمک عکس نقیض یک گزاره شرطی، به جای اثبات گزاره شرطی «برای هر عدد طبیعی n اگر n^2 بر ۳ بخش‌پذیر باشد، آن‌گاه n نیز

بر ۳ بخش‌پذیر است.» می‌توان کدام گزاره را ثابت کرد؟

(۱) اگر n^2 بر ۳ بخش‌پذیر نباشد، آن‌گاه n نیز بر ۳ بخش‌پذیر نیست.

(۲) اگر n بر ۳ بخش‌پذیر باشد، آن‌گاه n^2 نیز بر ۳ بخش‌پذیر است.

(۳) اگر n بر ۳ بخش‌پذیر نباشد، آن‌گاه n^2 نیز بر ۳ بخش‌پذیر نیست.

(۴) اگر n بر ۳ بخش‌پذیر باشد، آن‌گاه n^2 بر ۳ بخش‌پذیر نیست.

۱۰۵- در اثبات حکم «اگر $\sqrt{3}$ یک عدد گنگ باشد، آنگاه $\sqrt{3}+1$ نیز گنگ است.» به کمک عکس نقیض گزاره شرطی، کدام گزاره شرطی را اثبات می‌کنیم؟

(۱) اگر $\sqrt{3}$ گویا باشد، آن‌گاه $\sqrt{3}+1$ گویاست.

(۲) اگر $\sqrt{3}+1$ گویا باشد، آن‌گاه $\sqrt{3}$ گویاست.

(۳) اگر $\sqrt{3}+1$ گنگ باشد، آن‌گاه $\sqrt{3}$ گویاست.

(۴) اگر $\sqrt{3}$ گنگ باشد، آن‌گاه $\sqrt{3}+1$ گویاست.

۱۰۶- در رابطه با راه حل معادله $x^2 - 9 = x + 3$ و یافتن تمام جواب‌ها، با توجه به استدلال زیر، در صورت وجود اشتباه، در چه مرحله‌ای اولین اشتباه رخ داده است؟

مرحله ۱ $\xrightarrow{\text{تجزیه سمت چپ}} (x-3)(x+3) = x+3$

مرحله ۲ $\xrightarrow{\text{تقسیم طرفین به } x+3} x-3 = 1$

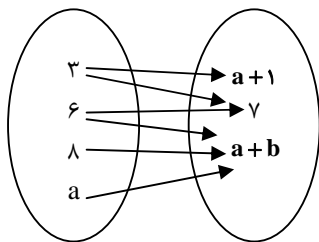
مرحله ۳ $\xrightarrow{\text{یافتن جواب}} x = 4$

(۲) ۲

(۱) ۱

(۴) فاقد اشتباه

(۳) ۳



۱۰۷- اگر رابطه پیکانی زیر یک تابع باشد، مقدار b کدام است؟

(۱) ۱

(۲) ۲

(۳) -۲

(۴) ۷

۱۰۸- اگر $f: A \rightarrow B$ تابعی با ضابطه $f(x) = 2x - 1$ و $A = \{-1, 2, 3\}$ و $B = \{a^2 + 1, 5, -b^2\}$ باشد، آن‌گاه $a^2 + b^2$ کدام است؟

(۴) ۷

(۳) ۵

(۲) ۳

(۱) ۲

۱۰۹- در تابع $f: A \rightarrow B$ با دامنه $A = \left\{-2, -1, 0, 1, \frac{1}{2}\right\}$ و برد تابع شامل چند عدد حسابی است؟

(۴) ۱

(۳) ۴

(۲) ۳

(۱) ۲

۱۱۰- اگر f یک تابع باشد، در تابع $g(x) = 3x + 9$ مقدار $g(a)$ کدام است؟

(۴) -۲

(۳) ۲

(۲) ۱۵

(۱) ۳

بازار
صفحه‌های ۳۱ تا ۳۹

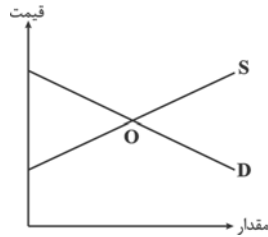
پاسخ‌گویی به سؤال‌های این درس برای همه دانش‌آموزان اجباری است.
وقت پیشنهادی: ۱۰ دقیقه

اقتصاد

۱۱۱- کدام گزینه مبین پاسخ درست و کامل سؤالات زیر است؟ و جاهای خالی را به‌درستی تکمیل می‌کند؟

- الف) در رابطه با واقعیت کدام عبارت نادرست است؟
ب) اگر «تولیدکنندگان» بیش از مقدار تقاضای «مصرف‌کنندگان» کالا تولید کنند و مصرف‌کنندگان بیش از مقدار تولید «تولیدکنندگان» کالا بخواهند دچار مشکل خواهند شد. پس «...» این دو گروه باید هماهنگ باشد و عاملی که این هماهنگی و تعادل را ایجاد می‌کند «...» است.
ج) هرگاه در بازار قیمت در سطح «قیمت تعادلی» نباشد:

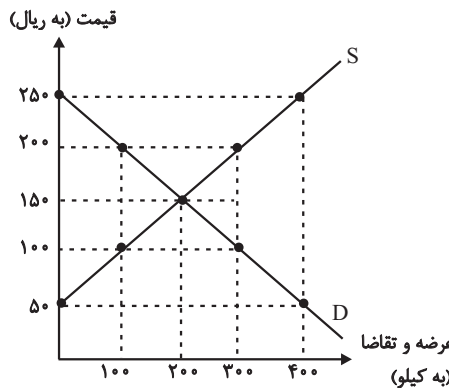
- ۱) الف) تصمیم تولیدکنندگان در مورد میزان تولید کالا از عواملی چون سطح قیمت آن کالا، هزینه‌های تولید و پیش‌بینی تولیدکنندگان در مورد رونق یا رکود بازار تأثیر می‌پذیرد. ب) رفتار اقتصادی - قیمت کالا، ج) دلیلی بر ناهماهنگی و عدم تعادل بین «مصرف‌کننده» و «تولیدکننده» می‌باشد.
۲) الف) در ارتباط با کالاهای لوکس، شیب منحنی تقاضا زیاد است؛ یعنی عکس‌العمل مصرف‌کننده در برابر قیمت زیاد است. ب) رفتار اقتصادی - قیمت کالا، ج) عواملی آن را به سطح «قیمت تعادلی» می‌کشاند.
۳) الف) قیمت یک کالا و مقدار خرید آن به‌وسیله «مصرف‌کنندگان» با هم «رابطه مستقیم» دارند. ب) اندیشه اقتصادی - کیفیت کالا، ج) دلیل عمده‌اش کمبود یعنی «فزونی تقاضا بر عرضه» است.
۴) الف) اگر تولیدکننده‌ای نتواند با افزایش قیمت، تولید خود را افزایش دهد، منحنی عرضه‌اش با شیب بیشتر است و اصطلاحاً می‌گوییم کَشش قیمتی عرضه بالا است. ب) اندیشه اقتصادی - تعادلی بودن قیمت کالا، ج) دلیل اصلی و مهم آن «مازاد» یعنی «فزونی عرضه بر تقاضا» است.



۱۱۲- با توجه به نمودار عرضه و تقاضای کالای X کدام گزینه صحیح می‌باشد؟

- ۱) منحنی D مقادیر عرضه و منحنی S نشان‌دهنده مقادیر تقاضا می‌باشد.
۲) اگر در بازار، سطح قیمت پایین‌تر از نقطه O باشد همه مصرف‌کنندگان موفق به خرید کالای موردنیاز خود خواهند شد.
۳) در سطح قیمت بالاتر از نقطه O به دلیل گران بودن کالا، تولیدکنندگان به تولید بیشتر می‌پردازند درحالی‌که مصرف‌کنندگان به خرید و مصرف کالا تمایل نشان نمی‌دهند.
۴) صعودی بودن منحنی S به این معناست که با افزایش قیمت کالا، به دلیل عدم تمایل مصرف‌کنندگان مقدار عرضه کاهش می‌یابد.

۱۱۳- عبارات کدام گزینه مبین پاسخ صحیح پرسش‌های زیر است؟



- الف) با افزایش قیمت تا سطح ۲۵۰ هزار ریال چه وضعیتی در بازار ایجاد می‌شود؟
ب) در حالت مازاد عرضه، چه عاملی سبب رسیدن سطح قیمت‌ها به حالت قیمت تعادلی می‌شود؟
ج) عبارت کدام گزینه بیانگر رفتار اقتصادی هریک از تولیدکنندگان و مصرف‌کنندگان در وضعیت مازاد تقاضا است؟

- ۱) الف) مازاد عرضه، ب) افزایش قیمت، ج) کاهش قیمت از سوی تولیدکنندگان
و افزایش رغبت خریداران برای مصرف
۲) الف) کمبود تقاضا، ب) کاهش قیمت، ج) بالا رفتن تولیدات از سوی تولیدکنندگان و افزایش مصرف‌گرایی از سوی خانوارها
۳) الف) مازاد عرضه، ب) کاهش قیمت، ج) با افزایش قیمت‌ها، تولیدکنندگان بر میزان تولیدات خود می‌افزایند و مصرف‌کنندگان از مصرف خود می‌کاهند.
۴) الف) کمبود عرضه، ب) تعدیل قیمت، ج) هر دو گروه تولیدکنندگان و مصرف‌کنندگان سعی به تولید و مصرف براساس نیاز بازار و نیاز خود می‌کند.

۱۱۴- در کدام گزینه به ترتیب نوع بازار به درستی مشخص شده است؟

«بازار محصولاتی چون رب گوجه فرنگی، بازار محصولاتی چون خودرو در کشور ما، شرکت پخش و پالایش فراورده‌های نفتی، شرکت توانیر در

کشور ما، فروشندگان آثار هنری چون فرش دست بافت، خریدهای دولتی»

(۱) انحصاری - رقابتی - انحصار در خرید - انحصار در فروش - مناقصه - رقابتی

(۲) رقابتی - انحصار در خرید - انحصار در فروش - رقابتی - مناقصه - انحصار در فروش

(۳) رقابتی - انحصار در فروش - انحصار در خرید و فروش - انحصار در فروش - مزایده - مناقصه

(۴) رقابتی - انحصار در فروش - انحصار در خرید و فروش - انحصار در خرید - مزایده - مناقصه

۱۱۵- کدام گزینه مبین پاسخ صحیح پرسش‌های زیر است؟

الف) با توجه به جداول زیر مقادیر قیمت در نقاط A و B به ترتیب چه اعدادی می‌تواند باشد؟

۳۰	۵۰	مقدار تقاضا (به کیلو)
A	۲۵	قیمت (به ریال)

۶۰	۸۰	مقدار عرضه (به کیلو)
B	۴۰	قیمت (به ریال)

ب) اگر بازار کالای فرضی X با وضعیت مازاد تقاضا مواجه باشد، قیمت چه تغییری خواهد کرد و در نهایت به چه قیمتی خواهد رسید؟

ج) چنانچه قیمت تعادلی کالای X، ۴۰۰ ریال باشد در وضعیت مازاد عرضه قیمت این کالا کدام می‌تواند باشد؟

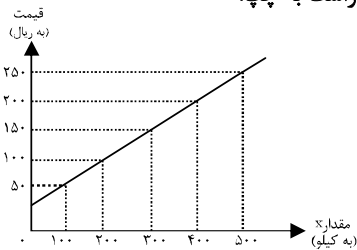
(۱) الف) ۲۰ - ۴۵، ب) کاهش می‌یابد، بیش‌تر از قیمت تعادلی، ج) ۴۰۰ ریال

(۲) الف) ۲۸ - ۴۰، ب) کاهش می‌یابد، قیمت تعادلی، ج) ۵۵۰ ریال

(۳) الف) ۳۰ - ۳۵، ب) افزایش می‌یابد، بیش‌تر از قیمت تعادلی، ج) ۵۰۰ ریال

(۴) الف) ۳۵ - ۳۰، ب) افزایش می‌یابد، قیمت تعادلی، ج) ۴۵۰ ریال

۱۱۶- با توجه به جدول و نمودار زیر که نشان‌دهنده وضعیت یک کالا در بازار است، به ترتیب از راست به چپ:



مقدار Y (به کیلو)	قیمت (به ریال)
۵۰۰	۵۰
۴۰۰	۱۰۰
۳۰۰	۱۵۰
۲۰۰	۲۰۰
۱۰۰	۲۵۰

الف) مقادیر X و Y به ترتیب بیان‌کننده چه مفاهیمی هستند؟

ب) در قیمت ۱۰۰ ریال، بازار در کدام وضعیت قرار دارد و در این حالت کدام عامل باعث پیشروی بازار این کالا به سوی تعادل می‌شود؟

ج) «قیمت تعادلی»، «تقاضای تعادلی» و «عرضه تعادلی» کدام است؟

د) مقدار ۴۰۰ کیلو مازاد عرضه به‌ازای چه قیمتی ایجاد می‌شود؟

ه) در قیمت ۲۰۰ ریال، حداکثر درآمد عرضه‌کنندگان چند ریال است؟

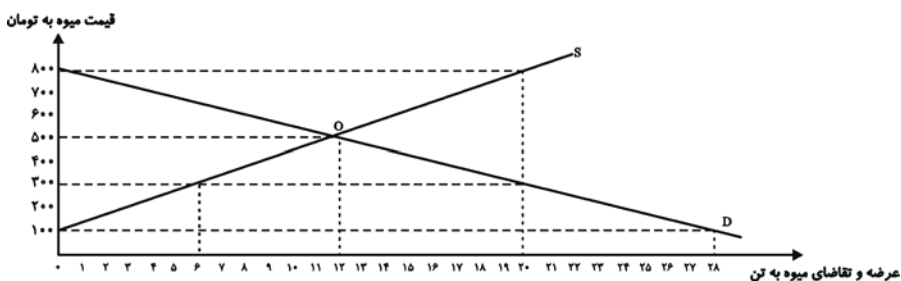
(۱) الف) عرضه - تقاضا، ب) مازاد تقاضا - افزایش قیمت کالا، ج) ۱۵۰ - ۳۰۰ - ۳۰۰ (د) ۲۵۰، ه) ۸۰,۰۰۰

(۲) الف) تقاضا - عرضه، ب) مازاد عرضه - کاهش قیمت کالا، ج) ۳۰۰ - ۱۵۰ - ۳۰۰ (د) ۲۰۰، ه) ۴۰,۰۰۰

(۳) الف) عرضه - تقاضا، ب) کمبود عرضه - افزایش قیمت کالا، ج) ۱۵۰ - ۳۰۰ - ۳۰۰ (د) ۲۵۰، ه) ۴۰,۰۰۰

(۴) الف) عرضه - تقاضا، ب) مازاد عرضه - کاهش قیمت کالا، ج) ۳۰۰ - ۱۵۰ - ۱۵۰ (د) ۲۰۰، ه) ۸۰,۰۰۰

۱۱۷- میزان عرضه و تقاضای یک میوه وارداتی طی یک سال در قیمت‌های مختلف، در نمودار زیر آورده شده است:



الف) میزان تقاضای این میوه در قیمت ۸۰۰ تومان، چند تن است و در این قیمت، چه مازاد یا کمبودی و به چه میزان در جامعه وجود دارد؟

ب) حداکثر درآمد واردکنندگان در قیمت ۳۰۰ تومان، چند تومان است؟

پ) هنگامی که قیمت این میوه در حال افزایش است، بازار در چه شرایطی قرار دارد؟

ت) اگر میزان عرضه کالا برابر با ۱۸ تن باشد، قیمت چه تغییری خواهد کرد؟

۱) الف) ۰، کمبود تقاضا، ۲۰ تن، ب) ۶۰۰۰، پ) مازاد تقاضا، ت) افزایش می‌یابد.

۲) الف) ۲۰، مازاد عرضه، ۱۸ تن، ب) ۱۸۰۰، پ) مازاد عرضه، ت) کاهش می‌یابد.

۳) الف) ۲۰، مازاد تقاضا، ۱۸ تن، ب) ۶۰۰۰، پ) مازاد عرضه، ت) کاهش می‌یابد.

۴) الف) ۰، مازاد عرضه، ۲۰ تن، ب) ۱۸۰۰، پ) مازاد تقاضا، ت) کاهش می‌یابد.

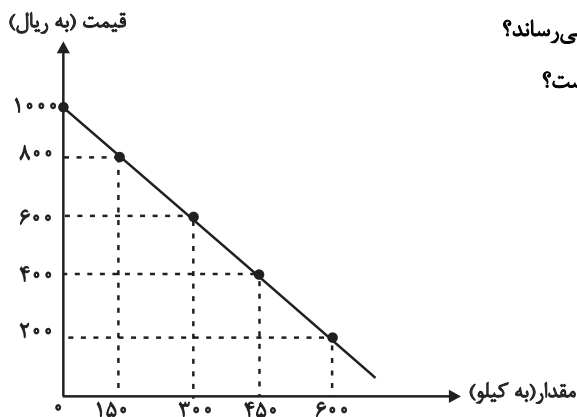
۱۱۸- با توجه به جدول و نمودار زیر، کدام گزینه به ترتیب پاسخ درست پرسش‌های زیر است؟

الف) در سطح قیمت ۴۰۰ ریال بازار در چه وضعیتی قرار دارد و به چه مقدار؟

ب) در سطح قیمت ۱۰۰۰ ریال چه عاملی بازار را به حالت تعادل می‌رساند؟

ج) حداکثر درآمد تولیدکنندگان در سطح قیمت ۸۰۰ ریال کدام است؟

د) عبارت کدام گزینه مفهوم تعادل بازار یک کالا را می‌رساند؟



مقدار (به کیلو)	قیمت (به ریال)
۰	۲۰۰
۱۵۰	۴۰۰
۳۰۰	۶۰۰
۴۵۰	۸۰۰
۶۰۰	۱۰۰۰

- ۱) الف) کمبود عرضه، ۳۰۰ کیلو، ب) کاهش قیمت، ج) ۳۶۰,۰۰۰ ریال، د) وجود مقدار معین و محدودی از کالا در بازار
- ۲) الف) کمبود تقاضا، ۱۵۰ کیلو، ب) افزایش قیمت، ج) ۱۲۰,۰۰۰ ریال، د) حداقل قیمت تعیین شده برای کالا جهت فروش
- ۳) الف) مازاد تقاضا، ۳۰۰ کیلو، ب) کاهش قیمت، ج) ۱۲۰,۰۰۰ ریال، د) برابری میزان عرضه و تقاضا در یک قیمت معین
- ۴) الف) مازاد عرضه، ۱۵۰ کیلو، ب) افزایش قیمت، ج) ۳۶۰,۰۰۰ ریال، د) برابری میزان عرضه و تقاضا در یک قیمت معین

۱۱۹- جدول زیر شرح مقادیر تقاضا و عرضه و قیمت یک کالای خاص در یک جامعه فرضی است. در این صورت:

الف) کدام ردیف جدول بیانگر وضعیت «تعادل» در بازار است؟

ب) اگر مقدار کمبود عرضه در ردیف ۱ و مقدار کمبود تقاضا در ردیف ۶ به ترتیب ۹۰۰ و ۶۰۰ کیلو باشند، مقدار تقاضا و مقدار عرضه در

این ردیف‌ها به ترتیب از راست به چپ کدام است؟

ج) به ترتیب اختلاف مقدار تقاضا در ردیف ۲ و مقدار عرضه در ردیف ۷ از مقدار تعادلی کدام است؟

ردیف	قیمت (به ریال)	مقدار تقاضا (به کیلو)	مقدار عرضه (به کیلو)
۱	۳۰۰	...	۱۰۰
۲	۵۰۰	۸۵۰	۲۵۰
۳	۷۰۰	۷۰۰	۴۰۰
۴	۹۰۰	۵۵۰	۵۵۰
۵	۱۱۰۰	۴۰۰	۷۰۰
۶	۱۳۰۰	۲۵۰	...
۷	۱۵۰۰	۱۰۰	۱۰۰۰

۲) الف) ردیف ۳، ب) ۱۰۰۰-۸۵۰، ج) ۴۵۰-۳۰۰

۱) الف) ردیف ۴، ب) ۸۵۰-۱۰۰۰، ج) ۴۵۰-۳۰۰

۴) الف) ردیف ۴، ب) ۱۰۰۰-۸۵۰، ج) ۴۵۰-۳۰۰

۳) الف) ردیف ۳، ب) ۸۵۰-۱۰۰۰، ج) ۴۵۰-۳۰۰

۱۲۰- کدام گزینه مبین پاسخ صحیح پرسش‌های زیر است و جاهای خالی را به درستی تکمیل می‌کند؟

الف) صعودی بودن منحنی عرضه به این معناست که ...

ب) به دنبال بالا رفتن قیمت اتومبیل در اثر تحریم‌ها، مصرف‌کنندگان تقاضای خود را ... می‌دهند.

ج) شیب زیاد منحنی تقاضا بیانگر کدام واقعیت می‌باشد؟

۱) الف) با افزایش قیمت، مقدار عرضه نیز افزایش خواهد داشت. ب) افزایش، ج) عکس‌العمل مصرف‌کنندگان در برابر قیمت کم است.

۲) الف) با افزایش قیمت، مقدار تقاضا کاهش می‌یابد. ب) کاهش، ج) کشش قیمتی عرضه پایین است.

۳) الف) با افزایش قیمت، مقدار عرضه کاهش می‌یابد. ب) افزایش، ج) عکس‌العمل تقاضاکنندگان در برابر قیمت زیاد است.

۴) الف) با کاهش قیمت، مقدار عرضه نیز کاهش می‌یابد. ب) کاهش، ج) کشش قیمتی تقاضا کم است.

تاریخ ادبیات قرن‌های دوازدهم و سیزدهم
(دوره بازگشت و بیداری)
پایه‌های اولیه ناهمساز
صفحه‌های ۱۰ تا ۲۷

پاسخ‌گویی به سؤال‌های این درس برای همه دانش‌آموزان اجباری است.
وقت پیشنهادی: ۱۵ دقیقه

علوم و فنون ادبی (۳)

۱۲۱- کدام گزینه در مورد عصر بازگشت و بیداری نادرست است؟

- (۱) انتقاد از شعر دوره بازگشت با مطرح شدن مباحث جدید در جامعه و ادبیات در اواخر دوره قاجار آغاز شد.
- (۲) صباى كاشانى و قالى از مقلدان سبك خراسانى در دوره بازگشت بودند.
- (۳) تا آغاز سلطنت فتحعلی شاه، تأثیر سبک هندی بر شعر فارسی به‌طور کلی از بین نرفته بود.
- (۴) شاعران دوره بیداری نیاز به تغییر شعر برای گنجاندن موضوعات جدید در آن را احساس کرده بودند.

۱۲۲- شاعر کدامیک از ابیات زیر، در سروده‌هایش به سبک خراسانی و زبان و بیان حماسی گرایش داشت؟

- (۱) جنگ ننگ است در شریعت من / جز بی پاس دین و حفظ وطن
- (۲) داد معشوقه به عاشق پیغام / که کند مادر تو با من جنگ
- (۳) من نگویم که مرا از قفس آزاد کنید / قفسم برده به باغی و دلم شاد کنید
- (۴) آن زمان که بنهادم سر به پای آزادی / دست خود ز جان شستم از برای آزادی

۱۲۳- به ترتیب روزنامه «نسیم شمال» در کجا و نشریه «دانشکده» به دست چه کسی منتشر می‌شدند؟

- (۱) رشت - میرزا یوسف‌خان اعتصامی آشتیانی
- (۲) رشت - محمدتقی بهار
- (۳) تهران - سید اشرف‌الدین گیلانی
- (۴) تهران - محمدتقی بهار

۱۲۴- نام نویسنده و موضوع کدام اثر صحیح است؟

- (۱) شمس‌الدین و قمر ← میرزا حسن خان بدیع (رمان سیاسی)
- (۲) داستان باستان ← میرزا آقاخان تبریزی (رمان تاریخی)
- (۳) امثال و حکم ← محمدتقی بهار (ضرب‌المثل‌ها و اصطلاحات)
- (۴) تاریخ بیداری ایرانیان ← ناظم‌الاسلام کرمانی (تاریخ مشروطه)

۱۲۵- عبارت زیر متنی روزنامه‌ای مربوط به دوره مشروطه است. تأثیر کدام نویسنده و در چه حوزه‌ای، در آن مشهود است؟

«تمام طبقات مردم رنج برند به‌استثنای سه طبقه: اول دزدان؛ یعنی کسانی که به جبر و قهر و غلبه بدون هیچ قانونی، تحصیل مال و معیشت می‌کنند، چه در کوه باشند چه در صحرا، چه در ساحل چه در دریا، چه در شهر چه در دهات و چه در خانه چه در قصر؛ دویم کسانی که به حقوق حقه خود قانع نیستند و حقوق دیگران را هم به هزاران حيلة شرعی و عرفی ضمیمه حقوق خود نموده و می‌بلعند...؛ سیم تنبلان و بی‌هنران و مفت‌خواران، که چشمشان به دست این و آن، عیش‌شان بر سر سفره فلان و بهمان است.»

- (۱) قائم‌مقام فراهانی - استفاده از عبارات موزون
- (۲) علی‌اکبر دهخدا - استفاده از بیان طنز
- (۳) قائم‌مقام فراهانی - تکلف و تصنع
- (۴) علی‌اکبر دهخدا - استفاده از واژگان عربی

۱۲۶- وزن مقابل کدام مصراع نادرست است؟

- (۱) ای صوفیان عشق بدرید خرقه‌ها (مفعول فاعلات مفاعیل فاعلن)
- (۲) گنج در آستین و کیسه تهی (فاعلاتن مفاعیلن فاعلن)
- (۳) کان حسن تو پنهان شدنی نیست بیا (مستفعل مستفعل مستفعل مستفعل)
- (۴) سرمایه برفت و سود می‌جویم (مستفعل فاعلات مستفعل)

۱۲۷- تعداد هجاها در کدام بیت با سایر ابیات متفاوت است؟

- (۱) نهران در جهان چیست؟ آزاده مردم / ببینی نهران را، نبینی عیان را
- (۲) گر ندیدی طناب‌هاش، ببین / جملگی خاک و باد و آتش و آب
- (۳) خون حسین آن بچشد در صبح / وین بخورد ز اشتر صالح کیاب
- (۴) زمانت نیست چیزی جز که حالت / چرا حالت شده است از دشمنانت؟

۱۲۸- کدام بیت بر وزن «مفتعلن فاعلات مفتعلن فع» ساخته شده است؟

- (۱) عشق چو باشد کم نشود جان / دور مبادا سایه جانان
- (۲) پاک شو از خویش و همه خاک شو / تا که ز خاک تو بروید گیا
- (۳) ناصح من کژ نهاد و برد ز راهم / شرط امینی و مستشار نه این بود
- (۴) سرو اگر سرکشید در قد تو کی رسید / نرگس اگر چشم داشت هیچ ندید او تو را

۱۲۹- در همه گزینه‌ها به جز گزینه ... از پایه‌های آوایی ناهمسان بهره برده شده است.

- (۱) از غیب رو نمود و صلابی زد و برفت / کاین راه کوتاه است گرت نیست پا روا
- (۲) ای شاه تو شاهی کن و آراسته کن بزم / ای جان ولی نعمت هر وامق و عذرا
- (۳) شکار خسته اویم به تیر غمزه جادو / گرم به مهر بخواند که ای شکار چه باشد
- (۴) نوش تو را ذوق و طعم و لطف نه این بود / وان شتر مست خوش‌عیار نه این بود

۱۳۰- وزن چند بیت از ابیات زیر «مفاعیلن فعلاتن مفاعیلن فاعلن» است؟

- (الف) کنون که می‌دمد از بوستان نسیم بهشت / من و شراب فرح‌بخش و یار حورسرسشت
- (ب) سخن عشق نه آن است که آید به زبان / ساقیا می‌ده و کوتاه کن این گفت و شنود
- (ج) اگر ز خلق ملامت و گر ز کرده ندامت / کشیدم از تو کشیدم شنیدم از تو شنیدم
- (د) شراب ارغوانی را گلاب اندر قده ریزیم / نسیم عطرگردان را شکر در مجمر اندازیم
- (ه) خیال روی تو در هر طریق همزه ماست / نسیم موی تو پیوند جان آگه ماست
- (و) بود که یار نرنجد ز ما به خلق کریم / که از سؤال ملولیم و از جواب خجل

۱۳۱- هر سه عامل کدام گزینه، در ایجاد نهضت بازگشت ادبی، تأثیرگذار بودند؟

- (۱) ضعف حکومت صفویه - ورود فرهنگ و ادبیات اروپاییان به ایران - ناکارآمدی ادبیات آن دوره در منعکس کردن مسائل روز
- (۲) تأسیس انجمن‌های ادبی متعدد - ورود افراد عامی و ناآشنا به ادبیات در این حوزه - ضعف‌شدن جامعه در اثر شکست ایران از روسیه
- (۳) توجه به ادبیات در دربار قاجاریه - ضعف‌شدن جامعه در اثر شکست ایران از روسیه - غارت کتابخانه اصفهان
- (۴) شکست و عقب افتادگی ایران در اثر جنگ‌های پی‌درپی و سرخوردگی فرهیختگان - استفاده شاعران تأثیرگذار این دوره از ادبیات کهن - ورود فرهنگ اروپاییان به ایران

۱۳۲- به چه دلیل در عصر بیداری شعر و ادب، بیشتر به تهران منحصر می‌شد و در این دوره، روزنامه نسیم شمال توسط چه کسی منتشر می‌شد؟

- (۱) وجود ادیبان و فرهیختگان فرهنگی در این شهر - سید اشرف‌الدین
- (۲) پایتخت‌بودن این شهر - محمدتقی بهار
- (۳) تمرکز بیشتر فعالیت‌های سیاسی و مطبوعاتی - سید اشرف‌الدین
- (۴) ارتباط بیشتر با مراکز ادبی و دانشگاهی آن زمان مانند دارالفنون - محمدتقی بهار

۱۳۳- بیت زیر از کیست؟ مضامین عمده اشعار او چه بود؟

«ز خون جوانان وطن لاله دمیده / از ماتم سرو قدشان سرو خمیده»

- (۱) عارف قزوینی - وطن‌دوستی، آزادی‌خواهی و ستیز با نادانی
- (۲) ایرج میرزا - مفاهیم نو در قالب طنز، هجو و هزل
- (۳) محمدتقی بهار - آزادی و وطن‌خواهی
- (۴) فرخی یزدی - آزادی و مفاهیم وطن‌دوستانه

۱۳۴- صاحب کتاب منشآت، مسائل عصر را با زبان و اصطلاحات رایج و آمیخته به شعر و ضرب‌المثل‌های لطیف، به سبک ... نوشت.

- (۱) تاریخ جهانگشای جوینی
- (۲) گلستان سعدی
- (۳) تاریخ بیهقی
- (۴) نفعات‌الانس جامی

۱۳۵- سبک کدام عبارت به سبک «چرند و پرند» دهخدا نزدیک است؟

- (۱) اگر زنده ماندم و بهاران ان‌شاءالله تعالی موافق خواهش آمدم، رفع همه حرف‌ها به فضل خدا می‌شود و اگر مردم و نیامدم، عذر ما بپذیر.
- (۲) چه لازم که رای خود را در رای نوکر و چاکر مستهلک سازی و خود بالمره عاطل و مستدرک باشی.
- (۳) این قدر از این دروغ‌ها می‌گفت؛ مثل این که خانه‌خراب‌شده این دو ساعت که در میدان قاپوق و کاه‌فروش‌ها در دگان علفی بارش را می‌فروخته، هرچه راپورتچی در شهر بوده‌اند پیش او آمده‌اند.
- (۴) در تاریکی نمی‌بینیم ما که کی روشن است و کی تاریک تاریک. تاریک بوده است حتماً، مثل ما که ساکت و تاریک سر جایمان بودیم و حتی پچپچه نمی‌کردیم.

۱۳۶- وزن کدام مصراع در کمانک مقابل آن درست آمده است؟

(۱) نه مهر راست زوال و نه شوق راست، نهایت (مفاعیلن فعلاتن مفاعیلن فعلن)

(۲) زنده شود هر که پیش دوست بمیرد (مفعولُ فاعلاتُ مفاعیلُ فاعلن)

(۳) جز گوش تو نشنود حدیث من (مستفعلُ فاعلاتُ فعلن)

(۴) آن سرو دو صد گلشن و گلزار مرا یافت (مفعولُ مفاعیلُ مفاعیلُ فعولن)

۱۳۷- وزن عروضی بیت زیر، کدام است؟

«درمانده‌ایم با دل غمخواره می کجاست؟ / در آتشیم با جگر تشنه آب کو؟»

(۱) مستفعل مستفعل مستفعل مستف

(۲) مستفعل فاعلات مستفعل

(۳) مستفعلن مستفعلن مستفعلن مستفعلن

(۴) مستفعلن مفاعل مستفعلن فعل

۱۳۸- وزن عروضی بیت «کس نیست که افتاده آن زلف دو تا نیست / در رهگذر کیست که دامی ز بلا نیست» کدام است؟

(۱) مفعول مفاعیلن مفاعیلن فعولن

(۲) مفعول مفاعیل مفاعیل فعل

(۳) مستفعل مستفعل مستفعل مستف

(۴) مستفعل فاعلات مستفعل فع

۱۳۹- وزن عروضی همه ابیات به‌استثنای بیت ... در کمانک مقابل آن درست آمده است.

(۱) بوی خوش تو هر که ز باد صبا شنید / از یار آشنا سخن آشنا شنید (مفعول فاعلات مفاعیل فاعلن)

(۲) نفس برآمد و کام از تو برنمی‌آید / فغان که بخت من از خواب درنمی‌آید (مفاعیلن فعلاتن مفاعیلن فعلن)

(۳) می‌وزد از چمن نسیم بهشت / هان بنوشید دم به دم می ناب (مفتعلن مفتعلن فاعلن)

(۴) روی بنما و مرا گو که ز جان دل برگیر / پیش شمع آتش پروانه به جان گو درگیر (فاعلاتن فعلاتن فعلاتن فعلن)

۱۴۰- تقطیع هجایی کدام مصراع نادرست است؟

(۱) نقد امید عمر من دستخوش خیال شد: -U-U-UU--U-U-UU-

(۲) روی تو خوش می‌نماید آینه ما: --UU-U-U--UU-

(۳) ما لک فی الخیمة مستقلا: -U---U---U-

(۴) چنان به موی تو آشفته‌ام به بوی تو مست: -UU-U-U--UU-U-U-

کالبدشکافی متن (شعر)
کالبدشکافی متن ۲ (نثر)
و کارگاه تحلیل فصل
صفحه‌های ۲۲ تا ۳۴

پاسخ‌گویی به سؤال‌های این درس برای همه دانش‌آموزان اجباری است.
وقت پیشنهادی: ۱۰ دقیقه

علوم و فنون ادبی (۱)

۱۴۱- تعداد واژگان مرکب در کدام گزینه بیش‌تر است؟

- (۱) شد عرصه زمین چو بساط ارم جوان / از پرتو سعادت شاه جهانستان
- (۲) ایآ پرلعل کرده جام زرین / ببخشا بر کسی کش زر نباشد
- (۳) هوای مسکن مألوف و عهد یار قدیم / ز رهروان سفرکرده عذرخواهت بس
- (۴) دلدار که گفتا به توأم دل نگران است / گو می‌رسم اینک به سلامت نگران باش

۱۴۲- با توجه به ابیات زیر کدام گزینه نادرست است؟

- «شنیدم که جمشید فرخ‌سرشت / به سرچشمه‌ای بر به سنگی نوشت
بر این چشمه چون ما بسی دم زدند / برفتند چون چشم بر هم زدند
گرفتیم عالم به مردی و زور / ولیکن نبردیم با خود به گور»
- (۱) استفاده از دو نشانه برای یک متمم
 - (۲) وجود آرایه‌هایی همچون واج‌آرایی، کنایه و جناس همسان
 - (۳) تأکید ابیات بر ناپایداری دنیا و قدرتهای دنیوی
 - (۴) سادگی و کوتاهی جملات و واژه‌ها

۱۴۳- بیت کدام گزینه را نمی‌توان در رده ادبیات عرفانی جای داد؟

- (۱) این نان و آب چرخ چو سیلی است بی‌وفا / من ماهی‌ام، نه‌نگم، عثمانم آرزوست
- (۲) ما مریدان روی سوی قبله چون آریم چون / روی سوی خانه خمار دارد پیر ما
- (۳) به تیشه کس نخراشد ز روی خارا گل / چنان‌که بانگ درشت تو می‌خراشد دل
- (۴) آب آتش‌فروز عشق آمد / آتش آب‌سوز عشق آمد

۱۴۴- با توجه به داستان «روباہ و شکارچی» در الهی‌نامه عطار، کدام مورد درست است؟

- (۱) تأکید شاعر بر خوی حيله‌گر روباہ، تمثیلی از خوی حیوانی انسان است.
- (۲) از این حکایت می‌توان نتیجه‌گیری‌های اخلاقی و اجتماعی داشت.
- (۳) ظاهر ساده تمثیل، باعث کم‌رنگ‌شدن نتیجه ذهنی آن می‌شود.
- (۴) از دیدگاه شاعر، وجود انسان از دو ساحت، که یکی بر دیگری برتری دارد، تشکیل شده است.

۱۴۵- معنای «را» در کدام گزینه متفاوت است؟

- (۱) این مژده مرا نیست دشمنانم راست یعنی وارثان مملکت.
- (۲) توانگر گفت درویش را که چرا خدمت نکنی تا از مشقت کار کردن برهی.
- (۳) مار رنجور شد و گفت: تو را گفته بودیم که آدمی بدگوهر و بی‌وفا باشد.
- (۴) وزیران بر مثال اطبانند و طیب دارو ندهد جز سقیم را.

۱۴۶- آرایه کدام گزینه در حکایت زیر از سعدی وجود ندارد؟

«غافل را شنیدم که خانه رعیت خراب کردی تا خزانه سلطان آباد کند؛ بی‌خبر از قول حکیمان که گفته‌اند: هر که خدای را عزوجل بیازارد تا دل خلقی به دست آرد، خداوند تعالی همان خلق را برو گمارد تا دمار از روزگارش برآرد.»

(۱) سجع (۲) تضاد (۳) کنایه (۴) تناقض

۱۴۷- کدام بیت در مورد تربیت، مفهوم مقابل بیت زیر را بیان می‌کند؟

«گرچه دانی که نشنوند بگوی / هرچه دانی ز نیک‌خواهی و پند»

(۱) بر سر لوح او نبشته به زر / جور استاد به ز مهر پدر

(۲) هیچ صیقل نکو نخواهد کرد / آهنی را که بدگهر باشد

(۳) چوب تر را چنانکه خواهی پیچ / نشود خشک جز به آتش راست

(۴) با عزیزی نشست روزی چند / لاجرم همچونو گرمی شد

۱۴۸- مفهوم کلی عبارت «اما روزگار انصاف بستد و دمنه را رسوا گردانید و افترا و زرق او شیر را معلوم گشت، چه نهال کردار و تخم گفتار چنان

که پرورده و کاشته شود به ثمرت رسد.» در کدام بیت دیده نمی‌شود؟

(۱) همه تخم نامردمی کاشتی / ببین لاجرم بر که برداشتی

(۲) چو لشکر برون تاخت خشم از کمین / نه انصاف ماند نه تقوی نه دین

(۳) رطب نورد چوب خرزهره بار / چو تخم افگنی بر همان چشم دار

(۴) تو ما را همی چاه کندی به راه / به سر لاجرم درفتادی به چاه

۱۴۹- کدام گزینه، همسو با عبارت «چه کنم؟ آب و گل مرا چنین سرشته‌اند.» نیست؟

(۱) لقمه افتد ز دهان گر نبود قسمت کس / روزی از نگر کز بن دندان ریزد

(۲) دست طلب داشتن ز دامن معشوق / پیش کسی گو کش اختیار به دست است

(۳) هر که منظوری ندارد عمر ضایع می‌گذارد / اختیار این است دریاب ای که داری اختیاری

(۴) من می‌روم او نمی‌گذارد / من خود نه به اختیار خویشم

۱۵۰- مفهوم کدام بیت نادرست آمده است؟

(۱) هر که می‌خواهد که از سنجیده‌گفتاران شود / بر زبان بند گرانی از تأمل بایش (سنجیده‌گویی)

(۲) خرده‌ای از مال دنیا در بساط هر که هست / جبهه واکرده‌ای پیوسته چون گل بایش (توکل)

(۳) صبر بر جور فلک کن تا برآیی روسفید / دانه چون در آسیا افتد تحمل بایش (شکیبایی)

(۴) قطره آبی که دارد در نظر گوهر شدن / از کنار ابر تا دریا تنزل بایش (فروتنی)

پایه‌های آوایی، تشبیه و
کارگاه تحلیل فصل
مقصد‌های (۲) ۳۶

پاسخ‌گویی به سؤال‌های این درس برای همه دانش‌آموزان اجباری است.
وقت پیشنهادی: ۱۰ دقیقه

علوم و فنون ادبی (۲)

۱۵۱- پایه‌های آوایی کدام گزینه در مقابل آن درست نوشته نشده است؟

- (۱) برید از کسی کآخر ببرد: پبر ری | دز ک سی کا | خر پبر رد
- (۲) مرا از هرچه می‌بینم رخ دلداری اولی‌تر: م را از هر | چ می بی نم | رُخ دل دا | ر اولی تر
- (۳) چه خوش گفت جمشید با تاج و تخت: چ خش گف | ت جم شید | د با تا | ج تخت
- (۴) خال جانان دانه دل، زلف ساقی دام راه: خال جانان | دانی دل | زلف ساقی | دام راه

۱۵۲- وزن کدام گزینه با پایه آوایی دوم بیت زیر یکسان است؟

«هر خسی از رنگ گفتاری بدین ره کی رسد / درد باید عمرسوز و مرد باید گام زن»

- (۱) گفتار من (۲) نامه‌رسان (۳) رفتار تو (۴) کوبش را

۱۵۳- بیت زیر از چند پایه آوایی تشکیل شده است؟

«دانی که چیست دولت دیدار یار دیدن / در کوی او گدایی بر خسروی گزیدن»

- (۱) شش (۲) هشت (۳) چهار (۴) چهارده

۱۵۴- ردیف در کدام بیت، یک پایه آوایی آن بیت را تشکیل می‌دهد؟

- (۱) حدیث آرزومندی جوابی هم نمی‌ارزد / خمار آلوده‌ای آخر شرابی هم نمی‌ارزد
- (۲) عمریست تا من در طلب هر روز گامی می‌زنم / دست شفاعت هر زمان در نیک‌نامی می‌زنم
- (۳) من امروز از می‌ای مستم که در ساغر نمی‌گنجد / چنان شادم که از شادی دلم در بر نمی‌گنجد
- (۴) تنم تنها نمی‌خواهد که در کاشانه بنشیند / دلم در دل نمی‌آید که بی‌جانانه بنشیند

۱۵۵- تعداد پایه‌های آوایی کدام گزینه متفاوت با دیگر گزینه‌هاست؟

- (۱) طیب از طلب در دو گیتی می‌اسا / کسی چون میان دو منزل نشیند
- (۲) مرا عهدی است با جانان که تا جان در بدن دارم / هواداران کویش را چو جان خویشتم دارم
- (۳) بگفتا گر خرامی در سرایش / بگفت اندازم این سر زیر پایش
- (۴) عشق تو بر بود ز من مایه مایی و منی / خود نبود عشق تو را چاره ز بی‌خویشتمی

۱۵۶- در کدام بیت زیر وجه شبه ذکر نشده است؟

- (۱) از غم به سان سوزن زرینم / در آرزوی سیمبر و دوشی
- (۲) گردد می لعلی عرق از سرخی رویت / از عکس تو در آینه زنگار شود سرخ
- (۳) به سان موج می‌بالم به طوفان / به رنگ شعله می‌رقصم در آتش
- (۴) قصه‌ حال پریشان من امشب ز غمت / به درازی چو سر زلف تو بگذشت ز دوش

۱۵۷- کدام بیت فاقد آرایه تشبیه است؟

- (۱) نکرد آتش شوق درون قلم ظاهر / مگر ز شوق قلم دود رفته بیرون است
- (۲) فراز سرو بن بنشسته قمری / به سان موذنی بر بام مآذنی
- (۳) کسی که چاه ملامت به راه می‌کندی / به ریسمان خود اکنون فتاده در چه ماست
- (۴) ز ناز شربت کوثر نمی‌چشیدم، آه / به آتش دل داغ جگر چه کار مرا

۱۵۸- در بیت کدام گزینه هر دو نوع تشبیه (فشرده و گسترده) وجود ندارد؟

- (۱) چون صدف در دامن خود گوهر مقصود یافت / هر که گرد خویش دوری چند در گرداب زد
- (۲) خود به خود چون غنچه وا شد عقده‌ها از کار من / تا در این بستان سرا دست و دلم از کار شد
- (۳) خون دل شد در بساط سینه‌اش یاقوت و لعل / هر که زیر تیغ چون کهسار دست و پا نزد
- (۴) بس که دل افسرده زین دریای پر نیرنگ شد / چون صدف هر قطره‌ آبی که خوردم سنگ شد

۱۵۹- در عبارت زیر چند تشبیه دیده می‌شود؟

«انگشت‌های رنگینت / پروانه‌های کوچک چالاکاند / که با نشستن و برخاستن / و رفت و بازگشت‌های هماهنگ / روی دو شانه تو /

رنگین کمان مرا می‌سازند / این چشم‌های توست، / گردونه‌ای که خورشید را / از روی شانه‌های شهر برمی‌دارد / و روی خوانچه‌ای (سفره

کوچک) از برگ‌های پاییز / خون‌آلود / تا پیش پای کوبت می‌آرد.»

۳(۱) ۴(۲) ۵(۳) ۶(۴)

۱۶۰- تعداد تشبیه در کدام گزینه متفاوت است؟

- (۱) سرشک من که ز طوفان نوح دست برد / ز لوح سینه نیارست نقش مهر تو شست
- (۲) نیم چون خاکیان آلوده گرد کدورت‌ها / صفای چشمه مهتاب دارد جان پاک من
- (۳) در نعل سمند او، شکل مه نو پیدا / وز قد بلند او، بالای صنوبر پست
- (۴) نقطه‌ خال تو را دید به پرگار وجود / یکسر از دایره عقل، برون شد دل من

من الأشعار المنسوبة إلى الإمام علي
درس ۱
صفحه‌های (۸۵)

پاسخ‌گویی به سؤال‌های این درس برای همه دانش‌آموزان اجباری است.
وقت پیشنهادی: ۱۰ دقیقه

عربی زبان قرآن (۳)

■ عَيْنِ الْأَصْحَحِ وَالْأَدَقِّ فِي الْجَوَابِ لِلتَّرْجَمَةِ: (۱۶۱ - ۱۶۳)

۱۶۱- «... إِنَّ اللَّهَ لَذُو فَضْلٍ عَلَى النَّاسِ وَلَكِنَّ أَكْثَرَ النَّاسِ لَا يَشْكُرُونَ»:

(۱) همانا خدا بر بیشتر مردم بخشایش می‌کند، ولی مردم شکرگزاری نمی‌کنند!

(۲) بی‌شک خداوند دارای بخشش بر مردم است، اگرچه بیشترشان سپاس‌گزاری نمی‌کنند!

(۳) بی‌گمان خداوند صاحب بخشش بر مردم بود، اما بیشتر مردم شکر نمی‌کردند!

(۴) همانا خداوند دارای بخشش بر مردم است، ولی بیشتر مردم شکرگزاری نمی‌کنند!

۱۶۲- «بَعْضُ النَّاسِ يَتَصَوَّرُونَ أَنفُسَهُمْ صَغِيرَةً وَ لَا يَعْلَمُونَ أَنَّ فِي وُجُودِهِمْ إِنطَوَى عَالَمٌ أَكْبَرُ مِنَ الْعَالَمِ الْخَارِجِيِّ!»:

(۱) برخی از مردم تصور می‌کنند که کوچک‌اند و نمی‌دانند که وجود آن‌ها از دنیایی بزرگ‌تر از دنیای خارجی تشکیل شده است!

(۲) عده‌ای از مردم که خودشان را کوچک می‌شمارند، نمی‌فهمند که وجودشان خود جهانی عظیم‌تر از جهان خارج از وجود آنان است!

(۳) برخی مردم خود را خیلی کوچک می‌شمارند و آگاه نیستند که جهانی بزرگ‌تر از وجودشان در خارج از آنان در هم پیچیده شده است!

(۴) بعضی از مردم خودشان را کوچک تصور می‌کنند و نمی‌دانند که در وجودشان جهانی بزرگ‌تر از جهان خارجی به هم پیچیده شده است!

۱۶۳- عَيْنِ الصَّحِيحِ:

(۱) «هل هؤلاء الرجال يرون بعض الناس خُلِقُوا مِنْ فِضَّةٍ؟!»: آیا این مردان، برخی از مردم را می‌بینند که از طلا آفریده شده‌اند؟!

(۲) «قَالَ قَائِدُنَا: كَأَنَّ إِرْضَاءَ الْمُتَكَبِّرِينَ هَدَفٌ لَا نَصِيلَ إِلَيْهِ!»: رهبرمان گفت: راضی کردن خودخواهان هدفی بود که به آن نمی‌رسیم!

(۳) «لَكِنَّ هَؤُلَاءِ الْأَمْهَاتِ مَدْبِرَاتٌ فِي أُمُورِهِنَّ الْكَثِيرَةِ!»: اما این مادران در کارهای فراوانشان دارای تفکر و تدبیر هستند!

(۴) «لَيْتَ تَلَامِيذُنَا يَدْرُسُونَ طَوْلَ السَّنَةِ بَدَقَّةً!»: ای کاش دانش‌آموزان در طول سال با دقت درس بخوانند!

۱۶۴- عَيْنِ مَا فِيهِ كَلِمَتَانِ مُتضَادَّتَانِ:

(۱) إِمَّا الْفَخْرَ لِعَلِّ ثَابِتٍ / وَ حَيَاءً وَ غَفَافاً وَ أَدَباً

(۲) أَيْتَاهَا الْفَاخِرُ جَهْلًا بِالنَّسَبِ / إِمَّا النَّاسَ لِأَمٍّ وَ لِأَبٍ

(۳) النَّاسُ مِنْ جِهَةِ الْآبَاءِ أَكْثَاءٌ / أَبُوهُمْ أَدَمٌ وَ الْأُمُّ حَوَاءُ

(۴) فَفَزَّ بَعْلُهُمْ وَ لَا تَطْلُبُ بِهِ بَدَلًا / فَالْنَّاسُ مَوْتَى وَ أَهْلَ الْعِلْمِ أَحْيَاءُ

۱۶۵- عَيْنِ مَا يَخْتَلِفُ عَنِ الْبَقِيَّةِ فِي الْمَفْهُومِ:

(۱) إِرْضَى بِمَا فِي يَدِكَ تَكُنْ أَغْنَى النَّاسِ!

(۲) دَرِ دُرُوزِهِ رَا مِي تَوَانِ بَسْتِ، دِهَانِ مَرْدَمِ رَا نِه!

(۳) لَيْسَ إِلَى السَّلَامَةِ مِنَ السِّنَةِ النَّاسِ سَبِيلٌ!

(۴) كَأَنَّ إِرْضَاءَ جَمِيعِ النَّاسِ غَايَةٌ لَا تُدْرِكُ!

۱۶۶- عَيْنِ الصَّحِيحِ فِي التَّحْلِيلِ الصَّرْفِيِّ وَ الْمَحَلِّ الْإِعْرَابِيِّ: «كَأَنَّ الْعَمَالَ مَتَرَدِّدُونَ فِي بَدَايَةِ الْعَمَلِ، وَ لَكِنَّا عَازِمُونَ عَلَيْهِ!»

(۱) الْعَمَالُ: اسْمٌ - جَمْعٌ تَكْسِيرٌ (مَفْرُودٌ: الْعَمِيلُ) - مَعْرِفَةٌ - مُعْرَبٌ / اسْمُ الْحُرُوفِ الْمُشَبَّهَةِ بِالْفِعْلِ وَ مَنْصُوبٌ

(۲) مَتَرَدِّدُونَ: جَمْعٌ سَالِمٌ لِلْمَذْكَرِ - اسْمُ الْفَاعِلِ مِنْ مَصْدَرٍ «تَرَدَّدٌ» / خَبَرٌ «كَأَنَّ» وَ مَرْفُوعٌ (عَلَامَتُهُ «الْوَاوُ»)

(۳) عَازِمُونَ: اسْمٌ - اسْمُ الْفَاعِلِ مِنْ فِعْلِ مُجَرَّدٍ - نَكْرَةٌ / خَبَرٌ «لَكِنَّ» وَ مَرْفُوعٌ (عَلَامَتُهُ «الْوَاوُ»)

(۴) لَكِنَّ: حَرْفٌ مِنَ الْحُرُوفِ الْمُشَبَّهَةِ بِالْفِعْلِ - مُعْرَبٌ / اسْمُهُ ضَمِيرٌ «نَا» الْبَارِزُ

۱۶۷- عَيْنِ الْخَطَأِ فِي الْمَحَلِّ الْإِعْرَابِيِّ لِمَا تَحْتَهُ خَطُؤٌ:

(۱) إِنَّ الْعَقْلَاءَ فِي الْبِلَادِ مُتَازِرُونَ حَقًّا: خَبَرٌ إِنَّ

(۲) كَأَنَّ دَارَ الدُّنْيَا هِيَ الَّتِي تَبْقَى وَ لَا تُتْرَكُهَا: خَبَرٌ كَأَنَّ

(۳) لَيْتَنِي أَجْتَهَدْتُ طَوْلَ السَّنَوَاتِ الْكَثِيرَةِ مِنْ عُمُرِي!: اسْمٌ لَيْتٌ

(۴) لَكِنَّ التَّلْمِيذَاتِ النَّاجِحَاتِ ثَابِتَاتٌ فِي الْحَيَاةِ: صِفَةٌ وَ مَنْصُوبٌ

۱۶۸- عَيْنِ مِنَ الْحُرُوفِ الْمُشَبَّهَةِ بِالْفِعْلِ مَا يَرْبُطُ الْجُمْلَتَيْنِ بَبَعْضِ:

(۱) «إِنَّا جَعَلْنَاهُ قِرَاءً عَرَبِيًّا لَعَلَّكُمْ تَعْقِلُونَ»

(۲) «... قَالَ أَعْلَمُ أَنَّ اللَّهَ عَلَى كُلِّ شَيْءٍ قَدِيرٌ»

(۳) كَأَنَّ السَّمَاءَ بَحْرٌ تَوْجَدُ فِيهِ أَنْوَاعٌ مِنَ الْأَسْمَاكِ!

(۴) قَالَ رَجُلٌ مَعْمَرٌ: يَا لَيْتَ الشَّبَابَ يَعُودُ لَنَا يَوْمًا!

۱۶۹- عَيْنِ مَا لَيْسَ فِيهِ الْإِسْمُ وَ الْخَبَرُ:

(۱) لَيْتَنِي أَشَاهِدُ مَدْنَ أَوْرُوبَا كُلَّهَا!

(۲) لَعَلَّ هَذَا الْفَقِيرَ يَحْتَاجُ إِلَى مَا لَا نَحْتَاجُ إِلَيْهِ!

(۳) الْمُشْتَرُونَ مَتَرَدِّدُونَ فِي شِرَاءِ الْبِضَاعَةِ!

(۴) «إِنَّ اللَّهَ يَحِبُّ الَّذِينَ يُقَاتِلُونَ فِي سَبِيلِهِ صَفًّا..»

۱۷۰- فِي أَيِّ عِبَارَةٍ جَاءَ التَّكْوِينُ؟

(۱) لَا تَكُنْ قَانِطًا فِي الْحَيَاةِ لِأَنَّ اللَّهَ لَا يُحِبُّ الْيَائِسِينَ!

(۲) إِنَّهَا تَحَمَّلَتْ صَعُوبَاتِ الْحَيَاةِ فَسَتَنْجِحُ!

(۳) عَسَى الْكُتُبُ الْمَوْجُودَةُ أَنْ تُفِيدَنَا فِي الْمَجَالَاتِ الْمُخْتَلِفَةِ!

(۴) كَأَنَّ أَصْوَاتَ الطَّيُورِ تُسْمَعُ فِي هَذَا الصَّبَاحِ الرَّبِيعِيِّ!

درس‌های (۲ و)
صفحه‌های ۳۱ تا ۳۲

پاسخ‌گویی به سؤال‌های این درس برای همه دانش‌آموزان اجباری است.
وقت پیشنهادی (مجموع دروس تاریخ و جغرافیا): ۲۰ دقیقه

تاریخ (۳)

۱۷۱- مؤلف تاریخ گیتی‌گشا ... است که تاریخ ... را با اسلوبی مصنوع و دشوار نوشته است.

- ۱) میرزا مهدی‌خان استرآبادی - افشاریه
- ۲) میرزا محمدصادق موسوی - زندیه
- ۳) میرزا مهدی‌خان استرآبادی - زندیه
- ۴) میرزا محمدصادق موسوی - افشاریه

۱۷۲- کدام گزینه از برجسته‌ترین ویژگی‌های تاریخ‌نگاری سنتی محسوب نمی‌شود؟

- ۱) بی‌توجهی به علل و نتایج رویدادهای تاریخی
- ۲) داشتن روحیه تملق و چاپلوسی
- ۳) تأکید بر تاریخ سیاسی و نظامی
- ۴) تأکید بر هویت ملی و قومی

۱۷۳- به ترتیب، «معتقد به حکمت تاریخی» و «منتقد شیوه تاریخ‌نویسی رضاقلی خان هدایت» مربوط به کدام یک از مورخان عصر قاجار است؟

- ۱) میرزا فتحعلی خان آخوندزاده - میرزا آقاخان کرمانی
- ۲) میرزا فتحعلی خان آخوندزاده - محمد حسن خان اعتمادالسلطنه
- ۳) میرزا آقاخان کرمانی - میرزا فتحعلی خان آخوندزاده
- ۴) محمد حسن خان اعتمادالسلطنه - میرزا فتحعلی خان آخوندزاده

۱۷۴- به ترتیب، «تاریخ ایران» و «تاریخ منتظم ناصری» اثر چه کسانی می‌باشد؟

- ۱) سرپرسی سایکس - علیقلی میرزا اعتضادالسلطنه
- ۲) سرجان ملکم - محمد حسن خان اعتمادالسلطنه
- ۳) سرپرسی سایکس - محمد حسن خان اعتمادالسلطنه
- ۴) سرجان ملکم - علیقلی میرزا اعتضادالسلطنه

۱۷۵- کدام گزینه در مورد روزنامه «قانون» صحیح است؟

- ۱) این روزنامه در داخل ایران به چاپ می‌رسید و بعدها به «دولت علیه ایران» تغییر نام داد.
- ۲) این روزنامه به همت سید جلال‌الدین کاشانی در کلکته هندوستان منتشر می‌شد.
- ۳) این روزنامه به سردبیری عباس اقبال آشتیانی و به صورت تخصصی منتشر می‌شد.
- ۴) این روزنامه در لندن توسط میرزا ملکم خان منتشر می‌شد.

۱۷۶- کدام یک از گزینه‌های زیر از مهم‌ترین شرایط نادر برای پذیرفتن سلطنت نمی‌باشد؟

- ۱) حمایت نکردن بزرگان و رؤسای طوایف از خاندان صفوی
- ۲) افزایش مالیات برای تأمین هزینه‌های جنگ
- ۳) موروثی شدن سلطنت در خاندان او
- ۴) حل اختلافات مذهبی با دولت عثمانی

۱۷۷- از دلایل شکست نظامی لطفعلی خان در مقابل مؤسس سلسله قاجار چه بود؟

- ۱) غرور و اشتباهات نظامی
- ۲) نداشتن مقبولیت عمومی
- ۳) فشارهای دولت‌های همسایه
- ۴) تجمات شاه و درباریان

۱۷۸- معاهده صلح ایران با عثمانی در زمان نادرشاه تا اواخر حکومت کدام پادشاه دوام آورد؟

- ۱) کریم خان زند
- ۲) لطفعلی خان زند
- ۳) نادر شاه افشار
- ۴) عادل شاه افشار

۱۷۹- دولت‌های ... با تأسیس شرکت‌های بزرگ تجاری با نام کمپانی هند شرقی فعالیت‌های استعماری خود را در هند گسترش دادند.

- ۱) پرتغال، اسپانیا و هلند
- ۲) انگلستان، پرتغال و اسپانیا
- ۳) هلند، انگلستان و اسپانیا
- ۴) فرانسه، انگلستان و هلند

۱۸۰- کدام یک از گزینه‌های زیر در پیدایش انقلاب فرانسه مؤثر نبود؟

- ۱) طرح مباحث علمی و ادبی توسط روشنفکران
- ۲) شکست نظامی از انگلستان
- ۳) ورشکستگی اقتصادی دولت حاکم
- ۴) کودتاهای نیمه‌موفق نظامی

درس ۱
(شهرها و روستاها)
صفحه‌های ۲۰ تا ۲۱

پاسخ‌گویی به سؤال‌های این درس برای همه دانش‌آموزان اجباری است.

جغرافیا (۳)

۱۸۱- در انتخاب مکان برای استقرار و سکونت جمعیت، کدام عامل نقش بیشتری دارد و کدام عامل موجب گسترش حوزه نفوذ شهر اهواز شده است؟

- ۱) دسترسی به منابع معدنی و ناهمواری - هسته اولیه
- ۲) دسترسی به منابع معدنی و ناهمواری - موقعیت
- ۳) دسترسی به راه‌های تجاری - موقعیت
- ۴) دسترسی به راه‌های تجاری - هسته اولیه

۱۸۲- در رابطه با سکونتگاه‌های شهری و روستایی کدام عبارت به‌درستی بیان شده است؟

- ۱) عمدتاً شهرها از روستاها پرجمعیت‌تر هستند اما تراکم جمعیت در روستاها بیشتر است.
- ۲) متداول‌ترین ملاک تشخیص شهر و روستا ملاک اقتصادی است.
- ۳) در شهرها فعالیت‌های مختلف در فضاهای محدودتری متمرکز شده‌اند.
- ۴) در اغلب سکونتگاه‌های روستایی، درصد بیشتری از جمعیت فعال در بخش خدماتی فعالیت می‌کنند.

۱۸۳- کدام گزینه تنوع خدمات از کمتر به بیشتر را در سکونتگاه‌های اروپایی به‌درستی نشان می‌دهد؟

- ۱) روستا - شهر کوچک - هاملت - شهر منطقه‌ای
- ۲) هاملت - شهر کوچک - روستا - شهر متوسط
- ۳) روستا - هاملت - شهر متوسط - شهر منطقه‌ای
- ۴) هاملت - روستا - شهر کوچک - شهر متوسط

۱۸۴- عبارت «یک شهر کوچک ممکن است فقط به چند روستای پیرامون خود خدمات بدهد و ساکنان روستاهای پیرامون برای خرید و کار در

کارخانه‌ها و استفاده از مراکز درمانی به آن شهر مراجعه کنند.» به کدام مفهوم زیر ارتباط بیشتری دارد؟

- ۱) حوزه نفوذ سکونتگاه
- ۲) سلسله مراتب سکونتگاه
- ۳) موقعیت سکونتگاه
- ۴) تفاوت‌های شهر و روستا

۱۸۵- در سال ۲۰۱۴ میلادی سطح شهرنشینی در کدام نواحی جهان بالاتر بوده است و شهرهایی با بیش از ۱۰ میلیون نفر جمعیت در کدام قاره

بیشتر از سایر قاره‌ها قرار داشته‌اند؟

- ۱) آسیا - اروپا
- ۲) آمریکای لاتین و کارائیب - آسیا
- ۳) آمریکای شمالی - آسیا
- ۴) اروپا و اقیانوسیه - اروپا

۱۸۶- در کدام گزینه، انواع سکونتگاه‌های شهری، به‌ترتیب از کوچک به بزرگ آورده شده است؟

- ۱) متروپل - مگالوپلیس - منطقه مادرشهری
- ۲) متروپل - منطقه مادرشهری - مگالوپلیس
- ۳) مادرشهر - منطقه مادرشهری - متروپل
- ۴) مادرشهر - متروپل - منطقه ابرشهری

۱۸۷- کدام مورد در ارتباط با مهاجرت از روستا به شهر و رشد شهرنشینی در کشورهای آسیایی و آفریقایی درست است؟

- ۱) تدریجی و طولانی و همگام با تحولات صنعتی
- ۲) سریع و کوتاه و ناهمگام با رشد صنعت
- ۳) سریع و کوتاه و همگام با تحولات صنعتی
- ۴) تدریجی و طولانی و ناهمگام با رشد صنعت

۱۸۸- با کدام رویداد، شهرگرایی در روستاها افزایش یافت؟

- ۱) افزایش مهاجرت روستائیان به شهرها
- ۲) بالا رفتن سطح رفاه عمومی و بهداشت
- ۳) تقسیم زمین‌های کشاورزی و اجرای برنامه اصلاحات ارضی
- ۴) بروز تحولات صنعتی و ورود کشورها به عصر نوسازی

۱۸۹- در ارتباط با روابط شهر و روستا کدام گزینه نادرست است؟

- ۱) نوع و چگونگی روابط شهر و روستا در زمان‌های مختلف و در نواحی مختلف جهان متفاوت بوده است.
- ۲) همواره مبادله‌ای برابر بین شهر و روستا جریان دارد.
- ۳) روابط شهر و روستا را می‌توان از جنبه‌های مختلف اقتصادی، اجتماعی و فرهنگی مطالعه کرد.
- ۴) شهر محل انباشت سرمایه و تمرکز اقتصادی است.

۱۹۰- کدام گزینه از علل اصلی عدم موفقیت اصلاحات ارضی در ایران نمی‌باشد؟

- ۱) حمایت نکردن دولت از کشاورزان
- ۲) توجه به صنایع مونتاژ وابسته به خارج
- ۳) واردات کالا از کشورهای خارجی
- ۴) مهاجرت روستائیان به شهرها

فصل سوم
درس‌های ۷ تا ۱۴
صفحه‌های ۶۱ تا ۱۳۵

درس‌های تاریخ (۱) و جغرافیا (۱) زوج درس هستند، به سؤال‌های یک درس پاسخ دهید.

تاریخ (۱)

۱۹۱- در ارتباط با «منابع تحقیق تاریخ ایران در دوران باستان»، کدام یک از گزاره‌های زیر صحیح است؟
 (۱) ایرانیان در عصر باستان برخلاف یونانیان و رومیان در نوشتن کتاب‌های تاریخی موفق بودند.
 (۲) منابع غیرنوشتاری شامل آثار مادی و دست‌ساخته‌هایی می‌شود که از ایرانیان باستان برجای مانده است.
 (۳) لوح‌های کشف شده در کاوش‌های نقش رستم، اطلاعات سودمندی دربارهٔ اوضاع اقتصادی و اجتماعی و تشکیلات اداری دورهٔ هخامنشیان ارائه می‌دهند.

(۴) عمدهٔ منابع نوشتاری غیرایرانی را کتاب‌های مورخان یونانی و مصری تشکیل می‌دهند.

۱۹۲- دربارهٔ «تمدن ایلام» نمی‌توان گفت ...

(۱) آئشان در دوران حکومت ایلامی‌ها به اوج شکوفایی اقتصادی رسید و پیشه‌ها و صنایع مختلفی در آن شهر رونق یافتند.
 (۲) در دورهٔ ایلام، معماری پیشرفت چشمگیری کرد و استفاده از آجر در ساختن بناها رایج شد.
 (۳) یکی از ویژگی‌های مهم تمدن ایلامی، مقام و منزلت والایی است که زنان داشته‌اند.
 (۴) حکومت و تمدن ایلام، همواره با همسایگان بین‌النهرینی خود ارتباط تنگاتنگ سیاسی، فرهنگی و تجاری داشت.

۱۹۳- کدام مورد، زمینهٔ اتحاد قبایل پراکندهٔ ماد را فراهم آورد؟

(۱) تدبیر و درایت ذهیوک

(۲) انتخاب هگمتانه به عنوان پایتخت

(۳) اتحاد با حکومت بابل علیه آشور

(۴) یورش‌ها و غارت‌گری‌های پیاپی آشوریان

۱۹۴- کدام یک از پادشاهان هخامنشی در ابتدای حکومتش به قتل عام افراد خاندان سلطنتی پرداخت؟

(۱) داریوش سوم (۲) داریوش اول (۳) اردشیر دوم (۴) اردشیر سوم

۱۹۵- کدام گزینه دربارهٔ حوادث زمان پادشاهی قباد یکم (پادشاه ساسانی) درست است؟

(۱) در زمان قباد حکومت ساسانی با جنبشی اجتماعی و اقتصادی به رهبری مانی مواجه شد.

(۲) اشراف و نجیب‌السانانی قباد یکم را به علت حمایت از مزدک از پادشاهی برکنار و زندانی کردند.

(۳) قباد یکم اصلاحاتی را در زمینهٔ اداری، اقتصادی و نظامی انجام داد.

(۴) در زمان قباد یکم امپراطور روم به نام والرین به اسارت سپاه ایران درآمد.

۱۹۶- در زمان کدام پادشاه ساسانی یکی از امپراتوران روم به نام گردیانوس در نبرد با ایرانیان کشته شد و امپراتور دیگری در همین دوره به نام والرینانوس به اسارت ایرانیان درآمد؟

(۱) شاپور دوم (۲) شاپور یکم (۳) بهرام چوبین (۴) خسرو انوشیروان

۱۹۷- دلیل توانمندی سواره نظام اشکانی چه بود؟

(۱) گماردن افرادی مشخص و معین به این امر

(۲) پیشینه صحراگردی این قبیله

(۳) برخورداری از جنگ‌افزارهای سنگین

(۴) استفاده از فیل در تشکیلات سواره نظام

۱۹۸- به ترتیب کدام گزینه نادرست است؟

(۱) بیشتر اطلاعات موجود دربارهٔ زنان در ایران باستان، مربوط به زنان طبقهٔ اشراف است.

(۲) دربارهٔ موقعیت اجتماعی و حقوقی زنان در عصر ساسانی، اطلاعات مکتوب و غیرمکتوب بیشتری به‌جا مانده است.

(۳) مدیریت برخی از کارگاه‌های شاهی بر عهدهٔ زنان بود و مردان در تعدادی از آن‌ها، زیردست زنان بودند.

(۴) در سراسر کتاب اوستا، موقعیت اجتماعی زن و مرد برابر است.

۱۹۹- کدام گزینه از عمده‌ترین منابع درآمد حکومت در ایران باستان نمی‌باشد؟

(۱) انواع مالیات‌ها (۲) عوارض گمرکی

(۳) حق بهره‌برداری از معادن و جنگل‌ها (۴) درآمد حاصل از صادرات اقلام ابریشمی

۲۰۰- آیین بودایی در زمان حکومت کدام سلسله، به ایران نفوذ کرد؟

(۱) اشکانیان (۲) ساسانیان (۳) هخامنشیان (۴) سلوکی‌ها

جغرافیای انسانی ایران
درس‌های ۱۰ تا ۱۷
صفحه‌های ۹۵ تا ۹۵

اگر به سؤال‌های درس تاریخ (۱) پاسخ نداده‌اید، به این سؤال‌ها پاسخ دهید.

جغرافیا (۱)

۲۰۱- با اطلاعات زیر کدام یک از شاخص‌های جمعیت را می‌توان اندازه گرفت و مقدار آن چند درصد است؟

میزان مرگ و میر: ۳۴۰/۰۰۰

میزان موالید: ۱/۴۰۰/۰۰۰

کل جمعیت: ۷۰/۰۰۰/۰۰۰

(۲) رشد طبیعی - ۱/۱

(۴) رشد مطلق - ۱/۵

(۱) رشد مطلق - ۱/۱

(۳) رشد طبیعی - ۱/۵

۲۰۲- کدام عامل تهدیدی برای پیر شدن جمعیت در ایران به‌شمار می‌آید و دلیل اهمیت مطالعه مهاجرت در بحث «تغییرات جمعیتی» چیست؟

(۱) ادامه یافتن سیاست کنترل جمعیت در ابعاد شدید - گروهی بودن مهاجرت

(۲) ادامه یافتن سیاست کنترل جمعیت در ابعاد شدید - تأثیرات اقتصادی، اجتماعی و فرهنگی مهاجرت بر منطقه مهاجرپذیر و مهاجرفرست

(۳) افزایش میزان مرگ و میر در سال‌های اخیر - گروهی بودن مهاجرت

(۴) افزایش میزان مرگ و میر در سال‌های اخیر - تأثیرات اقتصادی، اجتماعی و فرهنگی مهاجرت بر منطقه مهاجرپذیر و مهاجرفرست

۲۰۳- در ارتباط با سابقه تقسیمات کشوری در ایران، ترتیب کدام گزینه نادرست است؟

(۱) دوره حکومت زندیه: قصبه ← بلوک ← ولایت ← ایالت

(۲) دوره حکومت ساسانیان: رستاک ← قسوغ ← حوزه ← سرزمین

(۳) نظام اداری کنونی: دهستان ← بخش ← شهرستان ← استان

(۴) قانون تقسیمات کشوری ۱۳۱۶: دهستان ← قصبه ← بخش ← شهرستان ← استان

۲۰۴- به ترتیب بیشترین درصد شهرهای ایران در کدام ارتفاع قرار دارند و مهم‌ترین دلیل شکل‌گیری سکونتگاه‌های شهری و روستایی ایران کدام است؟

(۲) ۵۰۰ تا ۱۰۰۰ متر - عرض‌های جغرافیایی

(۴) ۱۰۰۰ تا ۲۰۰۰ متر - خاک

(۱) ۵۰۰ تا ۱۰۰۰ متر - شرایط اقلیمی

(۳) ۱۰۰۰ تا ۲۰۰۰ متر - آب

۲۰۵- «وابسته بودن فعالیت اغلب ساکنان آن به زمین»، «قدیمی‌ترین نوع سکونتگاه در ایران» و «استفاده مستقیم جمعیت آن از منابع طبیعی»

به ترتیب ویژگی کدام نوع سکونتگاه در ایران است؟

(۲) عشایری - روستایی - عشایری

(۴) روستایی - عشایری - عشایری

(۱) عشایری - روستایی - روستایی

(۳) روستایی - روستایی - عشایری

۲۰۶- علت اینکه برخی شهرها شکل ترکیبی دارند، چیست و شکل شهر همدان کدام است؟

(۲) کارکردهای مختلف - شعاعی

(۴) گسترش شهر در دوره‌های مختلف - شعاعی

(۱) کارکردهای مختلف - شطرنجی

(۳) گسترش شهر در دوره‌های مختلف - شطرنجی

۲۰۷- بخش کشاورزی در ایران با دارا بودن ... درصد از سهم شاغلان بخش‌های مختلف اقتصادی، به مراتب سهم ... نسبت به صنعت دارد که

... و ... از عوامل مؤثر بر آن هستند.

(۱) ۳۲/۴ - بیشتری - استفاده از روش‌های علمی - مدیریت منابع آب

(۲) ۱۶/۱ - بیشتری - تنوع وضعیت آب و هوایی در ایران - حاصلخیزی خاک

(۳) ۱۶/۱ - کمتری - وجود آفات - محدودیت منابع آب و خاک

(۴) ۳۲/۴ - کمتری - خسارات طبیعی - بی‌ثباتی قیمت محصولات زراعی

۲۰۸- استان یزد جزء تولیدکنندگان اصلی کدام محصول شناخته نمی‌شود و با استان خراسان رضوی در تولید کدام محصول مشترک است؟

(۴) پسته - انگور

(۳) خرما - انگور

(۲) پسته - انار

(۱) خرما - انار

۲۰۹- عامل ایجاد هریک از موارد زیر، به ترتیب کدام است؟

- رونق صنایع غذایی

- تکوین شرایط مطلوب پرورش انواع دام

- افزایش تولید ناخالص داخلی

(۱) تولید محصولات دامی - وجود گونه‌های متنوع دامی - استفاده از روش‌های سنتی در کنار روش‌های علمی

(۲) وجود عشایر در صنعت تولید دام - استفاده از روش‌های علمی - رونق صنایع غذایی

(۳) وجود عشایر در صنعت تولید دام - وجود نیروی انسانی متخصص و ماهر - روند رو به رشد صنایع تبدیلی

(۴) تولید محصولات دامی - تنوع گونه‌های گیاهی - رونق صنایع غذایی

۲۱۰- بزرگ‌ترین بخش صنعتی کشور بعد از نفت و گاز چیست و کدام استان‌ها بیشترین شاغلان بخش معدن کشور را دارند؟

(۲) صنعت خودروسازی - تهران، آذربایجان و فارس

(۴) صنعت خودروسازی - یزد، کرمان و اصفهان

(۱) صنعت پتروشیمی - یزد، کرمان و اصفهان

(۳) صنعت پتروشیمی - تهران، آذربایجان و فارس

جامعه‌شناسی

پاسخ‌گویی به سؤال‌های این درس برای همه دانش‌آموزان اجباری است.

وقت پیشنهادی: ۱۵ دقیقه

جامعه‌شناسی (۱)
جهان اجتماعی
تشریح جهان اجتماعی
صفحه‌های ۱۵ تا ۳۰
جامعه‌شناسی (۲)
فرهنگ جهانی
صفحه‌های ۱۱ تا ۱۸
جامعه‌شناسی (۳)
ذخیره دانشی
علوم اجتماعی
(۵) ابتدای جامعه‌شناسی
صفحه‌های ۲ تا ۱۳

۲۱۱- به ترتیب «مانع از قطبی شدن جهان» و «داشتن معیاری برای سنجش ارزش‌های فرهنگی»، به کدام یک از ویژگی‌های فرهنگ مطلوب جهانی اشاره دارد؟

- (۱) حریت - عقلانیت
- (۲) قسط - عقلانیت
- (۳) قسط - حقیقت
- (۴) حریت - حقیقت

۲۱۲- فرهنگ‌هایی که به سوی جهانی شدن حرکت می‌کنند، بر دو نوع هستند؛ گونه دوم آن ...

- (۱) عقاید آن، ناظر به گروهی خاص است.
- (۲) کانون ثروت و قدرت را مورد توجه قرار می‌دهد.
- (۳) از آرمان‌های مشترک انسانی سخن می‌گوید.
- (۴) جهان را به مناطقی دوگانه تقسیم می‌کند.

۲۱۳- عبارات زیر را از جهت صحیح یا غلط بودن، مشخص کنید.

- مقایسه، راه صحیحی برای شناخت بهتر جهان اجتماعی نیست.
- قرارداد از راه‌های تأمین نظم میان اعضای جهان اجتماعی است.

- فرهنگ جهانی باید روح مسئولیت و تعهد را در انسان‌ها ایجاد کند تا زمینه گسترش و تحقق عقاید و ارزش‌های جهان‌شمول را فراهم آورد.

- (۱) ص - ص - ص (۲) ص - غ - غ (۳) غ - غ - غ (۴) غ - ص - ص

۲۱۴- به ترتیب، هریک از موارد زیر با کدام عبارت، ارتباط دارد؟

- تشخیص پدیده‌های متعلق به جهان اجتماعی
- گسترش جهان اجتماعی
- حاصل کنش اجتماعی انسان‌ها

- (۱) ارتباط پدیده‌ها با زندگی انسان - ایجاد پدیده‌های اعتباری توسط انسان - احترام به قانون
- (۲) نیاز به معیار و قاعده خاص - ورود پدیده‌های تکوینی به جهان اجتماعی - خانواده
- (۳) نیاز به معیار و قاعده خاص - دسته‌بندی پدیده‌ها - خانه‌های مقاوم در برابر زلزله
- (۴) ارتباط پدیده‌ها با زندگی انسان - دسته‌بندی پدیده‌ها - آلودگی طبیعت و محیط زیست

۲۱۵- مفهوم ... از ویژگی‌های فرهنگ مطلوب جهانی است که بر اساس ارزش‌های جهان‌شمولی نظیر ... و ...، معنا می‌یابد.

- (۱) آزادی - عقلانیت - حقیقت - عدالت
- (۲) عقلانیت - معنویت - عدالت - آزادی
- (۳) آزادی - حقیقت - معنویت - عدالت
- (۴) عقلانیت - آزادی - حقیقت - عدالت

۲۱۶- به ترتیب، هریک از موارد زیر، نتیجه چیست؟

- کمک به استفاده از طبیعت

- برخورداری از فرصت‌های زندگی در اجتماعات

- شکل‌گیری شاخه‌های مختلف در علوم اجتماعی

(۱) آگاهی به فرصت‌ها و محدودیت‌های فناوری - فراهم شدن زمینه فهم متقابل انسان‌ها توسط علوم اجتماعی - ابعاد مختلف زندگی اجتماعی انسان

(۲) شناخت طبیعت و قوانین آن توسط علوم طبیعی - فراهم شدن زمینه فهم متقابل انسان‌ها توسط علوم اجتماعی - رهایی از سیطره فناوری بر زندگی بشر

(۳) آگاهی به فرصت‌ها و محدودیت‌های فناوری - شناخت قواعد زندگی در اجتماعات - رهایی از سیطره فناوری بر زندگی بشر

(۴) شناخت طبیعت و قوانین آن توسط علوم طبیعی - شناخت قواعد زندگی در اجتماعات - ابعاد و انواع مختلف کنش‌های اجتماعی

۲۱۷- به ترتیب، کدام یک در رابطه با شکل‌گیری علوم اجتماعی، درست و در رابطه با تعریف علوم اجتماعی، نادرست است؟

- ۱) مطالعه علمی اجتماعات مختلف به شکل‌گیری علوم اجتماعی انجامیده است. - مجموعه‌ای از دانش‌ها را دربرمی‌گیرد.
- ۲) مطالعه عقلی اجتماعات مختلف به شکل‌گیری علوم اجتماعی انجامیده است. - صرفاً به اثرگذاری و اثرپذیری اجتماعات بر کنش‌های اجتماعی و کنش‌های اجتماعی بر اجتماعات می‌پردازد.
- ۳) مطالعه علمی اجتماعات مختلف به شکل‌گیری علوم اجتماعی انجامیده است. - صرفاً به اثرگذاری و اثرپذیری اجتماعات بر کنش‌های اجتماعی و کنش‌های اجتماعی بر اجتماعات می‌پردازد.
- ۴) مطالعه عملی اجتماعات مختلف به شکل‌گیری علوم اجتماعی انجامیده است. - مجموعه‌ای از دانش‌ها را دربرمی‌گیرد.

۲۱۸- کدام گزینه در ارتباط با تلقی جهان متجدد از علم، صحیح است؟

- ۱) ارتباط دوسویه و رو به رشد دانش عمومی و دانش علمی، تحکیم شده و رشد و توسعه می‌یابند.
- ۲) دانش علمی را منحصر به دانش تجربی می‌داند و سایر روش‌های فراتجربی را از دایره علم بیرون می‌راند.
- ۳) روش‌های عقلانی و وحیانی را در گستره علم قرار می‌دهد و منجر به شناسایی دقیق علمی و مشکلات و آسیب‌های جامعه می‌گردد.
- ۴) در صورت نفوذ تلقی جهان متجدد از علم در جوامع دیگر، باعث پیوستگی دانش علمی و دانش عمومی می‌شود و به راهکارهای صحیح می‌انجامد.

۲۱۹- کدام گزینه، متن زیر را کامل می‌کند؟

- فرض کنید به پیشنهاد دوستی به یک میهمانی دعوت شده‌اید که کسی را نمی‌شناسید، در چنین موقعیتی، احتیاط شما بیش‌تر می‌شود، پیش از انجام هر کاری فکر می‌کنید که چگونه حرف بزنید یا غذا بخورید. در این موقعیت‌ها متوجه می‌شوید که ...
- ۱) آگاهی‌ها و دانش‌هایی وجود دارد که به سبب عادت از نظر و توجه شما پنهان بوده است.
 - ۲) برخی از کنش‌های اجتماعی ما بدون آگاهی و دانش انجام می‌شود.
 - ۳) مجموعه‌ای از آگاهی‌ها و دانش‌هایی وجود دارند که با دیگران سهیم هستیم و دانش علمی ما را تشکیل می‌دهند.
 - ۴) ما انسان‌ها خودمان به تنهایی و جداگانه دانش لازم برای تک‌تک کنش‌هایمان را تولید می‌کنیم.

۲۲۰- کدام گزینه با عبارت زیر مرتبط نیست؟

«عده‌ای به تدریج به این برداشت از علم دامن زدند که تنها علم تجربی، علم است.»

- ۱) این گروه گمان می‌کردند که تنها روش کسب علم، حس و تجربه است و سایر علوم مانند اخلاق، فلسفه و علوم دینی را غیرعلمی می‌دانستند.
- ۲) در اوایل قرن بیستم میلادی گروهی در جهان غرب پیدا شدند که علوم فراتر از مشاهده و تجربه را نادرست می‌پنداشتند.
- ۳) این گروه در حوزه علوم انسانی و اجتماعی فقط دانش‌هایی را که با تجربه قابل اثبات باشد معتبر قلمداد می‌کردند.
- ۴) آن‌ها با سخن گفتن از وحدت موضوع علوم به جای روش علوم و تأکید بر آن، این تلقی از علم را گسترش دادند.

۲۲۱- کدام گزینه، نادرست است؟

- ۱) فرهنگ‌هایی که عقاید و ارزش‌های آن‌ها ناظر به قوم و منطقه خاصی است جهانی می‌شوند، مگر این‌که نسبت به سایر اقوام و مناطق، نگاه سلطه‌جویانه داشته باشند.
- ۲) فرهنگ صهیونیسم بین‌الملل و فرهنگ سرمایه‌داری از نوع نخست فرهنگ جهانی هستند.
- ۳) فرهنگی که تسلط یک قوم، جامعه و گروهی خاص را بر دیگران به دنبال می‌آورد و دیگران را به ضعف و ناتوانی می‌کشاند، فرهنگ سلطه است.
- ۴) فرهنگی که عقاید، ارزش‌ها، هنجارها و رفتارهای آن، مطابق نیازهای فطری باشد، همان فرهنگ حق است.

۲۲۲- عبارت‌های زیر به ترتیب با کدام موارد در ارتباط است؟

- فرهنگی است که عقاید، ارزش‌ها یا هنجارهای آن ناظر به قوم، منطقه یا گروه خاصی است. جهان را به مناطقی دوگانه تقسیم می‌کند؛ منطقه مرکزی، منطقه پیرامونی را به خدمت می‌گیرد.
- فرهنگی که بشر را به بحران‌های روحی و روانی، گرفتار نسازد.
- فرهنگ جهانی باید به پرسش‌های بنیادین بشر درباره انسان و جهان پاسخ دهد.
- جامعه‌ای که عقاید و ارزش‌های آن، موافق حق باشد و هنجارها و رفتارهای آن موافق و همسو با حق نباشد.

- ۱) استکبار - برخورداری از حریت و آزادی - عقلانیت فرهنگ جهانی - مدینه فاسقه
- ۲) مرکز - برخورداری از معنویت - برخورداری از تعهد و مسئولیت - پیرامونی
- ۳) صهیونیسم - برخورداری از تعهد و مسئولیت - حقانیت فرهنگ جهانی - صهیونیسم
- ۴) سرمایه‌داری - برخورداری از ارزش معنویت - عقلانیت فرهنگ جهانی - مدینه فاسقه

۲۲۳- چه عاملی موجب دگرگونی یا فرو ریختن یک جهان اجتماعی می‌شود؟

- (۱) هرگاه چینش و نظم عناصر جهان اجتماعی با قرارداد و اعتبار انسان‌ها شکل بگیرد.
- (۲) هنگامی که به نقش و جایگاه کنش‌گران در یک جهان اجتماعی بی‌توجهی شود.
- (۳) هرگاه یک نسل نتواند فرهنگ خود را حفظ کند یا آن را به نسل بعد انتقال دهد.
- (۴) هرگاه آگاهی افراد از جهان اجتماعی از نوع آگاهی فردی و خصوصی باشد.

۲۲۴- به ترتیب هر عبارت به کدام معیار تقسیم‌بندی جهان اجتماعی، اشاره دارد؟

- افت تحصیلی دانش‌آموزان یک شهر که سیستم اطلاع‌رسانی مناسبی در شهر آن‌ها وجود ندارد.
- تصور آسمان آبی و پاک تهران
- شرکت در جشن نیکوکاری

- (۱) اندازه و دامنه - اندازه و دامنه - ابعاد ذهنی و عینی
- (۲) اندازه و دامنه - ابعاد ذهنی و عینی - اندازه و دامنه
- (۳) اندازه و دامنه - ابعاد ذهنی و عینی - ابعاد ذهنی و عینی
- (۴) ابعاد ذهنی و عینی - ابعاد ذهنی و عینی - اندازه و دامنه

۲۲۵- کدام گزینه درباره ویژگی‌های فرهنگ جهانی مطلوب، صحیح نیست؟

- (۱) فرهنگی که صرفاً متوجه نیازهای مادی و دنیوی است و از نیازهای ابدی و معنوی انسان چشم‌پوشی می‌کند، بشر را به بحران‌های روحی و روانی گرفتار می‌سازد.
- (۲) فرهنگ جهانی باید روح حریت و آزادی را در انسان‌ها ایجاد کند تا زمینه گسترش و تحقق عقاید و ارزش‌های جهان‌شمول را فراهم آورد.
- (۳) فرهنگ‌های جبرگرا منکر نقش انسان‌ها در تعیین سرنوشتشان می‌باشند، قدرت مقاومت را از آدمیان می‌گیرند و آن‌ها را به موجوداتی منفعل تبدیل می‌کنند.
- (۴) فرهنگ‌هایی که به حقیقتی قائل نباشند، نمی‌توانند از حقانیت ارزش‌های خود دفاع کنند.

۲۲۶- عبارت «نهادهای اقتصاد، راه درست و مقبول یا کژراهه‌های به دست آوردن ثروت را در جهان اجتماعی تعیین می‌کند.» با کدام گزینه در ارتباط است؟

- (۱) نهادها در تمامی جهان‌های اجتماعی حضور دارند و اشکال و انواع مشابهی دارند.
- (۲) هر نهاد اجتماعی شیوه قابل قبول تأمین بعضی از نیازهای افراد را معین می‌سازد و متقابلاً شیوه‌های غیرقابل قبول را طرد می‌کند.
- (۳) نهاد اجتماعی مجموعه‌ای از عقاید، ارزش‌ها، هنجارها و نمادهایی است که برای رفع اغلب نیازهای عمومی افراد و جهان اجتماعی اختصاص پیدا می‌کند.
- (۴) نهاد اجتماعی پیامد تجزیه و تحلیل جداگانه اجزا و لایه‌های جهان اجتماعی است که برای بقا به آن نیاز دارد.

۲۲۷- فرهنگ جهانی ابتدا باید به ... و علاوه بر ...، باید به ... نیز پاسخ دهد.

- (۱) پرسش‌های بنیادین بشر درباره انسان و جهان، پاسخ دهد- نیازهای متغیر- پرسش‌های متغیر
- (۲) نیازهای مادی و دنیوی انسان، پاسخ دهد- نیازهای مادی- نیازهای دنیوی
- (۳) پرسش‌های بنیادین بشر درباره انسان و جهان پاسخ دهد- پرسش‌های بنیادین- نیازهای متغیر
- (۴) نیازهای مادی و دنیوی انسان پاسخ دهد- پرسش‌های بنیادین- نیازهای متغیر

۲۲۸- عبارات زیر را از جهت صحیح یا غلط بودن، مشخص کنید.

- کنش‌های افراد انسانی بر ایجاد و تغییر اجتماعات تأثیر می‌گذارند.
- زندگی در اجتماعات می‌تواند آسیب‌هایی به همراه داشته باشد.
- نظم و قواعد جهان اجتماعی قابل کشف نیست.

- (۱) ص - ص - غ (۲) ص - ص - ص (۳) غ - غ - غ (۴) غ - ص - ص

۲۲۹- به ترتیب دومین سطح عقلانیت فرهنگ جهانی کدام است و کدام ویژگی فرهنگ جهانی مطلوب است که فرهنگ جهانی باید برای جلوگیری از تفرقه میان جوامع، در لایه‌های مختلف خود به آن معتقد و پایبند باشد؟

- (۱) به پرسش‌ها و نیازهای متفاوت که بر اساس شرایط تاریخی به وجود می‌آیند پاسخ دهد - عدالت و قسط
- (۲) به پرسش‌های بنیادین بشر درباره انسان و جهان پاسخ دهد - حریت و آزادی
- (۳) توان دفاع از هویت خود را داشته باشد - عدالت و قسط
- (۴) فرهنگ جهانی باید بتواند براساس عقاید و ارزش‌های بنیادین خود، به این پرسش‌ها و نیازهای متغیر پاسخ مناسب بدهد - تعهد و مسئولیت

۲۳۰- پدیده‌های «عیادت از بیمار» و «آزادی بیان» به ترتیب، ... و ... هستند.

- (۱) خرد و عینی - کلان و عینی
- (۲) خرد و ذهنی - کلان و عینی
- (۳) کلان و عینی - خرد و ذهنی
- (۴) خرد و عینی - کلان و ذهنی

کلیات (۱) و (۲)
صفحه‌های (۲۶ تا ۲۷)

پاسخ‌گویی به سؤال‌های این درس برای همه دانش‌آموزان اجباری است.
وقت پیشنهادی: ۱۰ دقیقه

فلسفه دوازدهم

۲۳۱- طرح مباحث هستی‌شناسی در معارف الهی نشان‌دهنده کدام مورد است؟

- (۱) اصول و مسائل زیربنایی دین، ماهیت فلسفی دارند.
- (۲) دین در حقیقت و ذات خود چیزی جز فلسفه نیست.
- (۳) فلسفه چیزی غیر از معارف الهی را بیان نمی‌کند.
- (۴) زبان دین و فلسفه، اختلاف اساسی و ماهوی ندارد.

۲۳۲- کدام عبارت در رابطه با بیت زیر مناسب‌تر به نظر می‌رسد؟

«جمال یار ندارد نقاب و پرده ولی / غبار ره بنشان تا نظر توانی کرد»

- (۱) تفکر، اقتضای ذات بشر و عامل ایجاد پرسش در ذهن آدمی است.
- (۲) توجه آدمی در غالب اوقات عمر معطوف به امور روزمره و عادی است.
- (۳) انسان در زندگی باید به دنبال اهداف و مقاصدی رود که همگان در پی آن نیستند.
- (۴) لازمه عبور از فطرت اول به فطرت ثانی، فراغت چند لحظه‌ای انسان از قید عقل معاش است.

۲۳۳- در رابطه با وحی نمی‌توان گفت ...

- (۱) نوعی نگرش نسبت به جهان هستی عرضه کرده است.
- (۲) وسعت و عمق آن، اندیشه‌ها را به سکوت وامی‌دارد.
- (۳) الهام‌گرفتن از آن می‌تواند به تکامل آگاهی بینجامد.
- (۴) اتکا به مبانی آن می‌تواند فرهنگ اسلامی را به رشد و بالندگی برساند.

۲۳۴- کدامیک از موارد زیر همگی منتسب به یک فرد می‌باشد؟

الف) ترجمه آثار ارسطو از جمله اثولوجیا

ب) دریافت هدیه از جانب مأمون عباسی

پ) ترجمه کتب فلسفی

ت) ترجمه از زبان یونانی به عربی

- (۱) الف - ت (۲) ب - پ (۳) ب - ت (۴) پ - الف

۲۳۵- کدام واقعه در دوران خلافت بنی‌عباس در شکل‌گیری نهضت ترجمه موثر نبوده است؟

- (۱) راه یافتن ایرانیان به دستگاه خلافت
- (۲) انتقال استادان فلسفه اسکندریه به بغداد
- (۳) تأسیس بیت‌الحکمة یا خزانه‌الحکمة
- (۴) نزدیکی دستگاه خلافت به مراکز علمی هم‌چون جندی‌شاپور

۲۳۶- عبارت «الحکمة ضالّة المؤمن، فاطلبوها و لو عند المشرك» با کدام مورد هم‌خوانی بیشتری دارد؟

- (۱) چگونگی سامان بخشیدن نظام فلسفی اسلامی
- (۲) بیان معارف توحیدی توسط دین
- (۳) فراگیری حکمت یونانی توسط مسلمانان
- (۴) تأثیر و تأثر حکمای مسلمان و تفکرات غربی

۲۳۷- فرهنگ و تفکر غربی از قرن سیزدهم ...

- (۱) تحت تأثیر عنصر عقل قرار گرفت.
- (۲) به ترجمه و هضم آثار ابن‌سینا پرداخت.
- (۳) اعتقادات دینی را با استدلال عقلی سازگار نمود.
- (۴) با افکار ارسطو آشنایی پیدا کرد.

۲۳۸- درباره اسکندر افرویدی می‌توان گفت ...

- (۱) از شارحان فلسفه افلوپین بوده است.
- (۲) آثار شارحان ارسطو را به عربی ترجمه کرده است.
- (۳) شرح وی بر آثار ارسطو مورد توجه قرار گرفت.
- (۴) ابن‌سینا را فاضل متأخرین می‌خواند.

۲۳۹- کدامیک از موارد زیر منتسب به کندی می‌باشد؟

- (۱) اصلاح ترجمه اثولوجیا
- (۲) ترجمه تاسوعات افلوپین
- (۳) اصلاح تاسوعات افلوپین
- (۴) اصلاح کتاب اثولوجیا

۲۴۰- میان دو متفکر ذکر شده، کدامیک متأثر از دیگری بوده است و کدام شخص به بررسی و داوری میان نظرات خواجه نصیرالدین طوسی و

فخررازی در مورد افکار ابن‌سینا پرداخت؟

- (۱) سهروردی از خواجه نصیر - سهروردی
- (۲) خواجه نصیر از سهروردی - میرداماد
- (۳) سهروردی از خواجه نصیر - قطب‌الدین رازی
- (۴) خواجه نصیر از سهروردی - قطب‌الدین رازی

منطق
تعریف و دنیای مفاهیم
صفحه‌های ۱۳ تا ۱۹
فلسفه یازدهم
فلسفه چیست (۲)
صفحه‌های ۱۲ تا ۲۵

پاسخ‌گویی به سؤال‌های این درس برای همه دانش‌آموزان اجباری است.
وقت پیشنهادی: ۱۰ دقیقه

منطق و فلسفه یازدهم

۲۴۱- کدام یک از موارد زیر به ترتیب از ویژگی‌های مفاهیم «جزئی» و «کلی» است؟
الف) ممکن است مصداقی نداشته باشد.
ب) تنها بر یک مصداق منطبق می‌شود.
پ) در تعریف استفاده می‌شود.
ت) حتماً افراد متعددی دارد.

۱) پ - الف ۲) ب - ت ۳) ب - پ ۴) الف - ت

۲۴۲- به ترتیب نسبت مفاهیم «فلز» با «جامد» و «مفهوم جزئی» با «مفهوم کلی» با کدام یک از نسبت‌های زیر مطابق است؟

۱) مثلث متساوی‌الساقین و مثلث قائم‌الزاویه - ارسطو و مسلمان
۲) رسول و اولوالعزم - محسوس و معقول
۳) نماز و واجب - مثنوی و غزل
۴) ابن‌سینا و فیلسوف - دریای خزر و دریاچه

۲۴۳- وقتی می‌گوییم یک صفت نسبت به یک مفهوم عرضی است، به کدام معنا است؟

۱) جزء ذات آن مفهوم نیست.
۲) همیشه همراه آن مفهوم نیست.
۳) نیاز به علتی غیر از علت مفهوم دارد.
۴) مصادیقی از ماهیت، آن صفت را ندارند.

۲۴۴- کدام دو مفهوم زیر، لزوماً به همین ترتیب درک می‌شوند؟

۱) دویعدی ← جسم
۲) شیهه‌کشنده ← اسب
۳) گیاه ← نمونکننده
۴) هنرمند ← انسان

۲۴۵- کدام گزینه درست است؟

۱) علم به ذاتی و عرضی بودن یک چیز لازمه هر تعریف منطقی است.
۲) افرادی که منطق نمی‌دانند هم به طرز کار ذهن خود واقف هستند.
۳) خودآگاهی منطقی یعنی آشنایی به طرز کار ذهن انسان.
۴) تنها بعد از یادگیری دستورات و قواعد تعریف می‌توان تعاریف متنوعی از چیزها ارائه داد.

۲۴۶- به چه دلیل عقاید دانشمندان علوم انسانی، با یکدیگر تفاوت دارد؟

۱) تفکرات آن‌ها در مورد ماهیت انسان
۲) عقاید و مواضع سیاسی دانشمندان
۳) اعتقاد آن‌ها نسبت به ملاک خوبی و بدی
۴) بررسی قواعد ذهن در شناخت

۲۴۷- در نگاه روان‌شناسی رفتارگرا، ...

۱) یادگیری، رفتاری حاصل از پردازش ارادی و انفرادی ذهن است.
۲) قوانین حاکم بر افعال آدمی قابل کشف است.
۳) فعل آدمی را نمی‌توان مساوی اشیا دانست.
۴) تنها رفتارهایی از انسان که در پاسخ به محیط است، قابل پیش‌بینی است.

۲۴۸- مکتب فلسفی ... انسان را مانند یک موم فرض می‌کند؛ چرا که ...

۱) مارکسیسم - انسان را تحت سلطه شرایط زمانی معرفی کند.
۲) گشتالت - انسان را محکوم علل مادی می‌داند.
۳) پرولتاریا - زیرا همه انسان‌ها دارای مشروعیت هستند.
۴) دینی - اقتدار را تنها از آن خداوند می‌داند.

۲۴۹- حوزه فلسفی کدام یک از پرسش‌ها متفاوت است؟

۱) آیا زیبایی موسیقی‌های کلاسیک یک امر نسبی است؟
۲) آیا حقیقت زیبایی یک شعر با خاستگاه آن ارتباط دارد؟
۳) آیا نوع نگاه هنرمند به اشیاء وجه تمایز وی با سایرین است؟
۴) آیا زشتی تخریب آثار هنری ریشه در ذات انسان‌ها دارد؟

۲۵۰- اعتقاد به کدام مطلب، معتقدان به اصالت فرد را از طرفداران اصالت جامعه جدا می‌کند؟

۱) وجود جامعه وابسته به وجود افراد است.
۲) جامعه همان مجموع افراد اجتماع است.
۳) جامعه، تجمع مردمی با هدف‌های مشترک است.
۴) حیثیت اجتماعی، وابسته به وجود جامعه است.

روان‌شناسی؛ تعریف و روش مورد مطالعه
(از نقش دستگاه عصبی در عملکرد روان‌شناسی)
روان‌شناسی رشد
(تا ابتدای ویژگی‌های رشد در دوره قهول (از تولد)
صفحه‌های ۲۵ تا ۴۴

پاسخ‌گویی به سؤال‌های این درس برای همه دانش‌آموزان اجباری است.
وقت پیشنهادی: ۱۰ دقیقه

روان‌شناسی

۲۵۱- روان‌شناسی قصد دارد واکنش والدین را نسبت به رفتارهای پرخاشگرانه کودکان، مورد بررسی قرار دهد. استفاده از کدامیک از روش‌های جمع‌آوری اطلاعات برای این

روان‌شناس مفیدتر است؟

(۱) مشاهده (۲) پرسش‌نامه (۳) مصاحبه (۴) آزمون‌های روان‌شناختی

۲۵۲- به‌ترتیب هریک از موارد زیر مربوط به کدامیک از روش‌های جمع‌آوری اطلاعات در روان‌شناسی می‌باشد؟

- ابزاری برای کمی‌کردن ویژگی‌های روان‌شناختی

- عدم امکان پرسش مستقیم درباره موضوع مورد پژوهش

- استعمال این روش در فراندوم‌ها

(۱) پرسش‌نامه - مصاحبه نظام‌دار - پرسش‌نامه (۲) پرسش‌نامه - مصاحبه بدون ساختار - پرسش‌نامه

(۳) آزمون‌ها - مصاحبه ساختاریافته - مصاحبه نظام‌دار (۴) آزمون‌ها - مصاحبه بدون نظام - مصاحبه ساختاریافته

۲۵۳- متن زیر به کدامیک از جنبه‌های مختلف رشد انسان، در فراخوانی زندگی، اشاره‌ای نکرده است؟

«علی دارای روابط عمومی بالایی است و دوستان زیادی دارد، اما در اثر کوچک‌ترین اختلافی با آن‌ها عصبانی شده و واکنش نشان می‌دهد

ولی پس از گذشت مدت اندکی می‌تواند به خود مسلط شود و به دنبال راه‌حل عاقلانه‌ای بگردد.»

(۱) اخلاقی (۲) هیجانی (۳) اجتماعی (۴) شناختی

۲۵۴- قسمت اول و دوم کدام گزینه به‌ترتیب، نادرست و درست بیان شده است؟

(۱) موضوع روان‌شناسی رشد، بررسی «فراخوانی زندگی» انسان است. - روان‌شناسان رشد معتقدند ویژگی‌های افراد، از دوره جنینی تا دوره سالمندی، معلول دو دسته عوامل زیستی و محیطی است.

(۲) برخی کودکان ۱ تا ۲ ساله را که تازه راه می‌افتند، نوپا می‌نامند. - دوقلوهای همسان از دو تخمک مجزا به‌وجود آمده‌اند و قابل تشخیص از یکدیگر نیستند.

(۳) امروزه اکثر روان‌شناسان رشد، به رشد مرحله‌ای اعتقاد دارند. - روان‌شناسی رشد دامنه گسترده‌ای از حیطه‌های رشد جسمانی، شناختی و ... در فراخوانی زندگی فرد را شامل می‌شود.

(۴) برخی پایان نوجوانی را زمانی می‌دانند که فرد ازدواج می‌کند و از والدین خود مستقل می‌شود. - کوشش برای تأدیب کودک می‌بایست در هفت سال دوم زندگی صورت پذیرد.

۲۵۵- شخصی به دلیل اختلال در خوابیدن به متخصص مغز و اعصاب مراجعه می‌کند. با توجه به کارکرد ساختارهای مغز، کدام منطقه اصلی مغز

این فرد احتمالاً دچار آسیب شده است؟

(۱) مغز پیشین (۲) مغز پسین (۳) میان‌مغز (۴) قطعه پس‌سری

۲۵۶- ابیات و عبارات زیر به ترتیب به کدام دسته از عوامل مؤثر بر رشد اشاره دارند؟

- الف) بیاموزمت کیمیای سعادت / ز هم صحبت بد، جدایی جدایی
 ب) پسر کاو ندارد نشان از پدر / تو بیگانه خوانش خوانش پسر
 ج) علی پس از گذشت اولین هفته سال تحصیلی لغات جدیدی را یاد گرفته است.
 د) دسته‌ای از عوامل که ایجادکننده صفاتی هستند که از قبل در فرد نهفته است.

- (۱) زیستی - محیطی - محیطی - زیستی
 (۲) محیطی - محیطی - محیطی - زیستی
 (۳) زیستی - زیستی - محیطی - محیطی
 (۴) محیطی - زیستی - محیطی - زیستی

۲۵۷- فعالیت ویژه کدام قسمت مغز، به درستی بیان نشده است؟

- (۱) انتقال پیام‌های مربوط به برانگیختگی ← میان مغز
 (۲) بلع و هضم ← بصل النخاع
 (۳) پردازش تنی - حرکتی ← قطعه آهیانه‌ای
 (۴) کشش عضلانی ← پل مغزی

۲۵۸- دامنه سنی دوره کودکی دوم تقریباً مصادف با کدام یک از مراحل رشد از نظر اسلام می‌باشد و ویژگی این مرحله کدام است؟

- (۱) وزیر - مشارکت دادن کودک در تصمیم‌گیری‌ها
 (۲) عبد - عدم برخورد با کودک به صورت تحکم‌آمیز
 (۳) وزیر - پرورش دادن عواطف و احساسات کودک
 (۴) عبد - هدایت کردن کودک به سمت ارزش‌ها

۲۵۹- متن زیر قطعه‌ای از مقالات شمس تبریزی است. نظر شمس در رابطه با عوامل مؤثر بر رشد به کدام مصراع نزدیک‌تر است؟

«معلمی می‌کردم. کودکی آوردند شوخ. دو چشم همچین سرخ ... با پدر و مادرش شرط کردم که «اگر دست‌شکسته بر شما آید، هیچ تغییری نکنید.» گفتم: «بیا بخوان!» مُصحف را باز کرد. از اِشْتاب، پاره‌ای دریده شد ... یک سیلی‌اش زدم. تپانچه‌ای که بر زمین افتاد و مویش را پاره پاره کردم و همه برکندم ... و بستمش در قَلَقِ ... حاصل، در مدت اندک، همه قرآن او را تلقین کردم و بانگ نماز می‌کرد به آواز خوش. باری آمد از همه باادب‌تر و باخردتر ...»

- (۱) زینهار از قرین بد زینهار
 (۲) نرود میخ آهنین در سنگ
 (۳) با سیه‌دل چه سود گفتن وعظ
 (۴) پرتو نیکان نگیرد هر که بنیادش بد است

۲۶۰- متن زیر، به ترتیب به کدام یک از عوامل مؤثر بر رشد اشاره دارد؟

سارا در بدو تولد از نظر ظاهری شباهتی عجیب به مادرش داشت. - در سن ۳ سالگی با استفاده از نرم‌افزارهای آموزشی کودکان و به کمک خواهرش، توانست جمع اعداد تک رقمی را بیاموزد. - به دلیل تلاش‌های پی در پی‌اش موفق به کسب رتبه برتر در کنکور سراسری شد. - اما دوستانش عقیده داشتند که موفقیت سارا به دلیل داشتن استعداد و بهره هوشی بالای اوست. - او پس از کسب مهارت‌های داستان‌نویسی چندین جلد کتاب نوشت و به یکی از نویسندگان مشهور تبدیل شد.

- (۱) وراثتی - محیطی - زیستی - زیستی - محیطی
 (۲) وراثتی - زیستی - محیطی - محیطی - زیستی
 (۳) زیستی - محیطی - زیستی - محیطی - محیطی
 (۴) زیستی - محیطی - محیطی - محیطی - زیستی

نظر خواهی (سوالهای نظم حوزه): آیا مقررات آزمون اجرا می شود؟

دانش آموزان گرامی؛ لطفاً در هنگام پاسخ گویی به سؤالهای زیر، به شماره ی سؤالها دقت کنید.

شروع به موقع

۲۹۴- آیا آزمون در حوزه ی شما به موقع شروع می شود؟ (زمان های شروع پاسخ گویی به نظرخواهی و سؤالهای علمی در ابتدای برگه ی نظرخواهی آمده است)

(۱) بله، هر دو مورد به موقع و دقیقاً سر وقت آغاز می شود.

(۲) پاسخ گویی به نظرخواهی رأس ساعت آغاز نمی شود.

(۳) پاسخ گویی به سؤالهای علمی رأس ساعت آغاز نمی شود.

(۴) در هر دو مورد بی نظمی وجود دارد.

متأخرین

۲۹۵- آیا دانش آموزان متأخر در محل جداگانه متوقف می شوند؟

(۱) خیر، متأسفانه تا زمان شروع آزمون (و حتی گاهی اوقات پس از آن) داوطلبان متأخر در حال رفت و آمد در سالن آزمون هستند.

(۲) این موضوع تا حدودی رعایت می شود اما نه به طور کامل.

(۳) بله، افراد متأخر ابتدا متوقف می شوند و بعداً وارد حوزه می شوند اما در هنگام ورود، سروصدا و همهمه ایجاد می شود.

(۴) بله، افراد متأخر بعداً وارد حوزه می شوند ضمناً برای آنان محل جداگانه ای در نظر گرفته شده و بی نظمی و سروصدا ایجاد نمی شود.

مراقبان

۲۹۶- عملکرد و جدیت مراقبان آزمون امروز را چگونه ارزیابی می کنید؟

(۱) خیلی خوب (۲) خوب (۳) متوسط (۴) ضعیف

پایان آزمون - ترک حوزه

۲۹۷- آیا در حوزه ی شما به داوطلبان قبل از پایان آزمون اجازه ی خروج زودهنگام داده می شود؟

(۱) بله، قبل از پایان آزمون اجازه ی ترک حوزه داده می شود.

(۲) گاهی اوقات

(۳) به ندرت

(۴) خیر، هیچ گاه

ارزیابی آزمون امروز

۲۹۸- به طور کلی کیفیت برگزاری آزمون امروز را چگونه ارزیابی می کنید؟

(۱) خیلی خوب (۲) خوب (۳) متوسط (۴) ضعیف

پدید آورندگان آزمون

طراحان به ترتیب حروف الفبا

نام درس	نام طراحان
فارسی	محسن اصغری، حسین پرهیزگار، داود تالشی، علیرضا جعفری، محمدرضا زرسنج، مریم شمیرانی، سیدجمال طباطبایی نژاد، کاظم کاظمی، الهام محمدی، مرتضی منشاری
عربی زبان قرآن	درویشعلی ابراهیمی، حسین رضایی، خدیجه علی پور، فائزه کشاورزبان، محمدصادق محسنی، سیدمحمدعلی مرتضوی، رضا معصومی
دین و زندگی	محبوبه ابتسام، ابوالفضل احدزاده، محمد آفاصلح، محمد رضایی بقا، فردین سماقی، وحیده کاغذی، مرتضی محسنی کبیر، سیداحسان هندی
زبان انگلیسی	مهدی احمدی، میرحسین زاهدی، علی شکوهی، رضا کیاسالار، امیرحسین مراد، جواد مؤمنی

نام درس	نام طراحان
ریاضی و آمار (۳)	محمد بحیرایی، علیرضا پورقلی، کورش داودی، امیر زراندوز، مهسا عفتی، فاطمه فهیمیان
ریاضی و آمار (۱)	محمد بحیرایی، امیر زراندوز، علی شهرایی، مهسا عفتی، فاطمه فهیمیان، رحیم مشتاق نظم
ریاضی و آمار (۲)	محمد بحیرایی، کورش داودی، امیر زراندوز، مهسا عفتی، فاطمه فهیمیان، رحیم مشتاق نظم
اقتصاد	مهسیما آذرکردار، نسرین جعفری، مهسا عفتی، فاطمه فهیمیان، زهرا محمدی
علوم و فنون ادبی (۳)	مهناز شریفی، سیدجمال طباطبایی نژاد، عارفه سادات طباطبایی نژاد، فرهاد علی نژاد، محمدابراهیم مازنی، حمید محدثی
علوم و فنون ادبی (۳)، آزمون شاهد (کواه)	منتخب از سؤال‌های کتاب آبی علوم و فنون ادبی - پایه دوازدهم
علوم و فنون ادبی (۱)	عارفه سادات طباطبایی نژاد، فرهاد علی نژاد، اعظم نوری نیا
علوم و فنون ادبی (۲)	سعید جعفری، علیرضا جعفری، وحید رضازاده، مهناز شریفی، سیدجمال طباطبایی نژاد، محمدابراهیم مازنی، حمید محدثی، اعظم نوری نیا
عربی زبان قرآن (۳)	درویشعلی ابراهیمی، فائزه کشاورزبان، محمدصادق محسنی، سیدمحمدعلی مرتضوی، رضا معصومی
تاریخ (۳)	سیدعلیرضا احمدی، علی محمد کریمی، آزاده میرزایی، میلاد هوشیار، بهروز یحیی
جغرافیا (۳)	محمدعلی خطیبی، مهسا عفتی، محمدابراهیم مازنی، آزاده میرزایی، بهروز یحیی
تاریخ (۱)	سیدعلیرضا احمدی، علی محمد کریمی، آزاده میرزایی، میلاد هوشیار، بهروز یحیی
جغرافیا (۱)	محمدعلی خطیبی، مهسا عفتی، محمدابراهیم مازنی، آزاده میرزایی، بهروز یحیی
جامعه‌شناسی	ماهان آشوری، آریتا بیدقی، فروغ تیموریان، الهه خضری، اعظم رجبی، ارغوان عبدالملکی، اعظم محمدی
منطق و فلسفه	موسی اکبری، الهه خضری، فرهاد علی نژاد، حمید محدثی
روان‌شناسی	مریم ابراهیمی، مهسیما آذرکردار، زهرا جمالی، نسرین حق پرست، مهسا عفتی، فرهاد علی نژاد

گزینشگران و ویراستاران

نام درس	گزینشگر	مسئول درس	ویراستار
عربی زبان قرآن (۱)	سیدمحمدعلی مرتضوی	سیدمحمدعلی مرتضوی	درویشعلی ابراهیمی
دین و زندگی	محمد رضایی بقا	محمد رضایی بقا	صالح احصائی، سکینه گلشنی، سیاوش یوسفی
معارف اقلیت	دبورا حاتانیان	دبورا حاتانیان	---
زبان انگلیسی	جواد مؤمنی	جواد مؤمنی	عبدالرشید شفیع، آناهیتا اصغری، فریبا توکلی
ریاضی و آمار (۳)	محمد بحیرایی	محمد بحیرایی	حمید زرین کفش، مهسا عفتی، فاطمه فهیمیان، مهدی ملارمضانی
ریاضی و آمار (۱)	محمد بحیرایی	محمد بحیرایی	حمید زرین کفش، مهسا عفتی، فاطمه فهیمیان، مهدی ملارمضانی
ریاضی و آمار (۲)	محمد بحیرایی	محمد بحیرایی	حمید زرین کفش، مهسا عفتی، فاطمه فهیمیان، مهدی ملارمضانی
اقتصاد	فاطمه فهیمیان	فاطمه فهیمیان	سارا شریفی، مهسا عفتی
علوم و فنون ادبی (۳)	نسرین حق پرست، فرهاد علی نژاد	نسرین حق پرست، فرهاد علی نژاد	مرتضی منشاری، حسن وسکری
علوم و فنون ادبی (۱)	فرهاد علی نژاد	فرهاد علی نژاد	مرتضی منشاری، حسن وسکری
علوم و فنون ادبی (۲)	نسرین حق پرست، حمید محدثی	نسرین حق پرست، حمید محدثی	مرتضی منشاری، حسن وسکری
عربی زبان قرآن (۳)	سیدمحمدعلی مرتضوی	سیدمحمدعلی مرتضوی	درویشعلی ابراهیمی
تاریخ	میلاد هوشیار	میلاد هوشیار	محمدابراهیم مازنی
جغرافیا	محمدعلی خطیبی بایقی	محمدعلی خطیبی بایقی	محمدابراهیم مازنی
جامعه‌شناسی	ارغوان عبدالملکی	ارغوان عبدالملکی	آریتا بیدقی، مهسا عفتی
منطق و فلسفه	موسی اکبری	موسی اکبری	فرهاد علی نژاد، حمید محدثی
روان‌شناسی	مهسا عفتی	مهسا عفتی	فرهاد علی نژاد، محمدابراهیم مازنی

گروه فنی و تولید

مدیر گروه	الهام محمدی، فاطمه منصور خاکی (عمومی)، سارا شریفی (اختصاصی)
مسئول دفترچه	فرهاد حسین پوری (عمومی)، زهرا دامیار (اختصاصی)
فیلتر دفترچه اختصاصی	محمد ابراهیم مازنی
گروه مستندسازی	مدیر: مریم صالحی، مسئول دفترچه: لیلا ایزدی (عمومی) زهره قموشی (اختصاصی)
حروف چین و صفحه‌آرا	لیلا عظیمی (اختصاصی) زهره فرجی (عمومی)
ناظر چاپ	سوران نعیمی