

دفترچه شماره ۱

آزمون شماره ۲۳

جمعه ۳/۰۳/۹۸

604D



604D



# آزمون‌های سراسر گاج

گزینه درست را انتخاب کنید.

سال تحصیلی ۹۸-۱۳۹۷

## آزمون عمومی

پایه دوازدهم انسانی

دوره دوم متوسطه

نام و نام خانوادگی:	شماره داوطلبی:
تعداد سؤالاتی که باید پاسخ دهید: ۱۰۰	مدت پاسخگویی: ۷۵ دقیقه

عناوین مواد امتحانی آزمون عمومی گروه آزمایشی علوم انسانی، تعداد سؤالات و مدت پاسخگویی

ردیف	مواد امتحانی	تعداد سؤال	شماره سؤال		مدت پاسخگویی
			از	تا	
۱	فارسی	۲۵	۱	۲۵	۱۸ دقیقه
۲	زبان عربی (عمومی)	۲۵	۲۶	۵۰	۲۰ دقیقه
۳	دین و زندگی	۲۵	۵۱	۷۵	۱۷ دقیقه
۴	زبان انگلیسی	۲۵	۷۶	۱۰۰	۲۰ دقیقه

برای اطلاع از نتایج آزمون و زمان دقیق اعلام آن در کانال تلگرام گاج عضو شوید. @Gaj\_ir





- ۱- در کدام گزینه به معنی درست واژه‌های «اندیشه - طاق - گرمرو - آزرگار» اشاره شده است؟  
 (۱) اضطراب - فرد - خشمگین - تمام  
 (۲) فکر - رواق - چالاک - حریص  
 (۳) اندوه - یکتا - کوشا - زمانی دراز  
 (۴) ترس - نوعی درخت - به شتاب‌رونده - کامل
- ۲- معنی چند واژه روبه‌روی آن نادرست نوشته شده است؟  
 «حمایل: نگه‌دارنده / آزرم: حیا / گربت: غبار / هیون: هیزم / اکناف: کناره / مقالات: سخنان / استشاره: نظرخواهی / دیلاق: بی‌دست و پا / گلک: آتشدانی از فلز یا سفال / لطیفه: نکته‌ای باریک»  
 (۱) چهار (۲) سه (۳) دو (۴) یک
- ۳- در معنی واژه‌های کدام گزینه اشتباه وجود ندارد؟  
 (۱) محظوظ: بهره‌ور / ولیمه: سفر زیارتی / غایی: نهایی / غرس: نشاندن و کاشتن درخت و گیاه  
 (۲) معمر: سال خورده / جبین: پیشانی / آخته: برکشیده / هویدا: روشن، آشکار  
 (۳) جبهه: پیشانی / سروش: پیام‌آور / عیار: معیار / سپردن: وانهادن  
 (۴) دستور: مشاور / ارتفاع: محصول زمین‌های زراعتی / مکیدت: جذب‌کننده / عماد: تکیه‌گاه
- ۴- در کدام عبارت غلط املایی وجود ندارد؟  
 (۱) از حدّت و سورت پادشاهان بر حذر باید بود که غالب همّت ایشان به معظمات امور مملکت متعلّق باشد و تحمّل ازدحام عوام نکنند.  
 (۲) هرآینه بدو باید پیوست و حول و خطر او مشاهده کرد، آن‌گاه ندامت سود ندارد و توبت و انابت مفید نباشد.  
 (۳) ملک بی ذوال و انتقال صورت نبندد. حیلتی بایستی به از این، که میان مرگ من و مرگ عزیزان فرقی نیست.  
 (۴) جماعتی از برادران در شفقت و رعایت و احتمام و حمایت او روزگار گذارند و او در اجابت التماس و قضای حاجت ایشان اهتزاز و استبشار واجب بیند.
- ۵- در کدام بیت غلط املایی وجود دارد؟  
 (۱) فقرم به صد هزار غنا ناز می‌کند  
 (۲) یارب مباد زحمت محمل‌کشان ناز  
 (۳) قربت به الفت وطن از من نمی‌رود  
 (۴) محراب تیغ یار و من از سجده بی‌نصیب
- ۶- در کدام گزینه فعل به قرینه‌ی معنوی حذف شده است؟  
 (۱) ز من توقّع پیغام و نامه بی‌خبری است  
 (۲) خبر چگونگی توانم گرفت از دگران  
 (۳) در این بهار که فصل چراندن نظر است  
 (۴) فغان که خرج زمین شد تمام در خامی
- ۷- در کدام گزینه «نقش تبعی» وجود دارد؟  
 (۱) قمر برید ز من مهر و من خراب قمر  
 (۲) خرابه‌ها همه چون از قمر شود روشن  
 (۳) تمام شب قمر آسمان نمی‌خسبد  
 (۴) گر آید و برود زودتر نه جای گله است
- ۸- در همه‌ی گزینه‌ها «هر دو نوع نقش مسندی و مفعولی» وجود دارد، به جز .....  
 (۱) خضر را ما سبزه‌ی این بوم و بر پنداشتیم  
 (۲) در وادی عشق بی‌قاراری است مرا  
 (۳) هر پریشان‌نظری قابل حیرانی نیست  
 (۴) عریانی از اسباب جهان مغتنم انگار
- گر دبادی هم نشد زین دشت بی‌حاصل بلند  
 سرمایه‌ی این سلوک خواری است مرا  
 همه تن چشم شدم تا نگرانم کردند  
 تا بند گریبان تو هر گور نگیرد



۹- در همه‌ی گزینه‌ها «جمله‌ی پیرو» وجود دارد، به جز .....

- (۱) با این که خداوند کریم است و رحیم  
(۲) گرچه پیرم فارغ از انداز شوخی نیستم  
(۳) گفته بودم چو بیایی غم دل با تو بگویم  
(۴) طبیب من تویی، اما مرا بیمار می‌خواهی

۱۰- در شعر زیر چند «ترکیب وصفی و اضافی» وجود دارد؟

- «صفحه‌ی خاک کجا و رقم عیش کجا؟  
این همان عشق غیور است که صد یوسف را  
مرده‌ی خواب غرورند حریفان «صائب»  
خط به رویش چه سخن‌های پریشان که نگفت

- گندم ندهد بار چو جو می‌کاری  
قامت خم گشته‌ام هم‌چشم ابروی خم است  
چه بگویم که غم از دل برود چون تو بیایی  
دوای من تویی، اما مرا رنجور میداری

- این سفال از نفس سوخته، ریحان دارد  
از فراموشی جاوید به زندان دارد  
کیست تا گوش به این مرغ خوش‌الحان دارد؟  
نه فقط پاس دل مور، سلیمان دارد»

(۱) ۱۰-۶ (۲) ۹-۷

(۳) ۱۰-۷

(۴) ۹-۶

۱۱- اگر بخواهیم ابیات زیر را به ترتیب داشتن آرایه‌های «کنایه - تلمیح - جناس ناقص - تشبیه - ایهام تناسب - تضاد» مرتب کنیم، کدام گزینه درست است؟

- (الف) تا مسخر گرددت ملک سکندر خضروار  
(ب) تا تو را دیو و پری سر بر خط فرمان نهند  
(ج) غرقه شو در نیستی گر عمر نوحه آرزوست  
(د) گر به معنی ملک درویشی مسخر کرده‌ای  
(ه) بگذر از بخت جوان و دامن پیران بگیر  
(و) گر چو ذره وصل خورشید درخشانست هواست

- از سیاهی رخ متاب و زآب حیوان درگذر  
هم‌چو باد از خاتم و تخت سلیمان درگذر  
غوطه خور در موج خوناب و ز طوفان درگذر  
از ره صورت برون آی و ز سلطان درگذر  
دست بر زال زر افشان و ز دستان درگذر  
محو شو در مهر و از گردون گردان درگذر

(۱) ب - ه - د - و - ج - الف (۲) الف - ج - و - ب - ه - د

(۳) ج - د - و - ب - ه - الف

(۴) ه - د - ج - ب - الف - و

۱۲- آرایه‌های درج‌شده در مقابل کدام گزینه نادرست است؟

- (۱) از کمر بیرون نیامد تیشه‌ی فرهاد ما  
(۲) دانه‌ی خال تو خون از چشم صیاد آوزد  
(۳) بر بوی باد زلف تو، شب، روز می‌کنم  
(۴) بیدار کی شوند به فریاد، غافلان؟

- کوه را برداشت از جالاله و فریاد ما: جناس - اغراق  
این سپند شوخ آتش را به فریاد آوزد: تشخیص - تشبیه  
دردا! کز اشتیاق تو عمرم به باد رفت: کنایه - تضاد  
دیوار چون فساد نخیزد ز جای خویش: اسلوب‌معادله - جناس

۱۳- در کدام گزینه، به آرایه‌های ابیات زیر اشاره شده است؟

- «ماه مصرم، در حجاب چاه کنعان مانده‌ام  
از عزیزان هیچ کس خوابی برای من ندید  
(۱) استعاره - حس‌آمیزی - ایهام - جناس تام  
(۲) تشبیه - تلمیح - ایهام تناسب - جناس ناقص

- شمع خورشیدم، نهان در زیر دامان مانده‌ام  
گرچه عمری شد که چون یوسف به زندان مانده‌ام»  
(۲) مراعات‌نظیر - حسن‌تعلیل - تلمیح - تضاد  
(۴) استعاره - تناقض - واج‌آرایی - جناس تام

۱۴- اگر بخواهیم ابیات زیر را به ترتیب داشتن آرایه‌های «استعاره - تشبیه - مجاز - تلمیح - جناس ناقص» مرتب کنیم، کدام گزینه درست است؟

- (الف) ساز در دست تو سوز دل من می‌گوید  
(ب) گر مرا در سر سودای تو شد جان، سهل است  
(ج) عاقلان نقطه‌ی پرگار وجودند، ولی  
(د) گر ز بار غم هجر تو به تنگ است دلم  
(ه) چون سکندر تشنه‌ی آب حیاتیم از لبش

- من هم از دست تو دارم گله چون ساز امشب  
سر زلف تو ز آفات، سلامت باشد  
عشق داند که در این دایره سرگردان‌اند  
چه کنم؟ قطره‌ی خون است نه سنگ است دلم  
زین سبب دیریست در ظلمات هجران اندریم

(۱) ب - ج - الف - د - ه (۲) ج - د - ب - ه - الف

(۳) ج - ه - د - ب - الف

(۴) ب - الف - د - ج - ه



604D

۱۵- نام نگارنده‌ی چند اثر در برابر آن نادرست ذکر شده است؟

«دری به خانه‌ی خورشید: قیصر امین پور / قصه‌های دوشنبه: آفونس دوده / هوا را از من بگیر، خنده‌ات را نه: پابلو نرودا / ارمیا: سید مهدی شجاعی /  
سندبادنامه: ظهیری سمرقندی / منطق‌الطیر: عطار نیشابوری / در حیاط کوچک پاییز در زندان: اخوان ثالث / سانتاماریا: رضا امیرخانی /  
تیرانا: مهرداد اوستا»

(۱) دو (۲) سه (۳) چهار (۴) پنج

۱۶- کدام گزینه با بیت «ز خورشید و از آب و از باد و خاک / نگردد تبه نام و گفتار پاک» تناسب معنایی ندارد؟

(۱) کوتاه عمر باشد، آن را که نیست نامی  
(۲) جز نام نیک و زشت، نماند ز کارها  
(۳) ای دل اندر عاشقی تو نام نیکو ترک کن  
(۴) جهان نماند و اقبال روزگار تو باد

ماکمان و تیراندازش خداست  
تاکمان بر زه کنم ز ابروی تو  
از سرانگشتان مپنـدار ای سـنـد  
بر کمان کم زن که از بازوست تیر

۱۷- مضمون کدام بیت متفاوت است؟

(۱) گر پیرانیم تیر آن نه ز ماست  
(۲) دی مرا خواندی به تیر غمزه پیش  
(۳) خطّ خوش بر صفحه زاید از خرد  
(۴) این مگیر از فرع این از اصل گیر

۱۸- مفهوم بیت «گله‌ی ما را گله از گرگ نیست / کاین همه بیداد شبان می‌کند» در کدام گزینه وجود دارد؟

(۱) به دست خود کند بیدادگر بنیاد دولت را  
(۲) دو چندان می‌شود راه از میان راه خوابیدن  
(۳) ندارد بخیه‌ای غیر از فشردن بر جگر دندان  
(۴) نیندیشد ز درد و غم دل خوش مشرب «صائب»

نسازد تنگ جوش خلق، صحرای قیامت را

۱۹- کدام گزینه با بیت «دیروز اگر سوخت ای دوست، غم برگ و بار من و تو / امروز می‌آید از باغ، بوی بهار من و تو» از نظر معنایی تناسب

بیش تری دارد؟

(۱) یاد وصل او دلم خوشنود دارد اندکی  
(۲) زان جفا جو گرچه می‌دانم نمی‌آید وفا  
(۳) می‌کشم هر چند آه سرد تا خالی شود  
(۴) می‌شود لیلیم نهار از گردش لیل و نهار

با زخم نشان سرفرازی نگرفت  
حیثیت مرگ را به بازی نگرفت!  
از هیبت شمشیر اجل زهره دریده است  
سود هوس زیان شد از اندیشه‌ی زیان  
مرگ را می‌کنند از سواده‌دلی استقبال  
پیش از اجل چو شیران، پیش اجل دویدن

۲۰- کدام گزینه با رباعی زیر تناسب معنایی دارد؟

«کس چون تو طریق پاک‌بازی نگرفت  
زین پیش دلاورا، کسی چون تو شگفت  
(۱) اندیشه کن از مرگ که شیران جهان را  
(۲) آب بقای ما الم مرگ تلخ کرد  
(۳) هر که با توسن سرکش کند اندیشه‌ی تاخت  
(۴) ای شاد آن‌که از حق آموخت سحر مطلق

۲۱- مضمون کدام گزینه با بیت «چنین گفت موبد به شاه جهان / که درد سپهید نماند نهان» متناسب‌تر است؟

(۱) هیچ کافر را الهی یار هرجایی مباد  
(۲) می‌توان خواند از جبین باغبان حال چمن  
(۳) وقت آن کس خوش که از آغاز چشم خویش بست  
(۴) هر قدم چاهی است از چشم حسودان پر ز تیغ

سرگذشت بلبلان این چمن نشیندنی‌ست  
پیش‌تر از نامه دیدن رنگ قاصد دیدنی‌ست  
چون نظر از کار عالم عاقبت پوشیدنی‌ست  
دامن از خاک وطن چون ماه کنعان چیدنی‌ست



۲۲- بیت «ضربت گردون دون آزادگان را خسته کرد/ کو دل آزاده‌ای کز تیغ او مجروح نیست» با کدام گزینه تناسب معنایی بیش‌تری دارد؟

- ۱) آزادگان ز چرخ شکایت نمی‌کنند
- ۲) نیست در خاطر مرا اندیشه از گردون، رهی
- ۳) مرکز پرگار گردون گردد از آسودگی
- ۴) با مردم نادان به سر یاری و مهر است

۲۳- مضمون کدام بیت متفاوت است؟

- ۱) ظلم از دل و دست ملک نیرو ببرد
- ۲) آن‌که عدلش نمی‌رود در خواب
- ۳) لهر و چون مرگ جان ملک برد
- ۴) پادشاهی که طرح ظلم افکنند

۲۴- کدام گزینه با بیت «طاووس باغ قدسم، نی یوم این خرابه/ آن جاست جلوه‌گاهم، این جا چه کار دارم؟» متناسب نیست؟

- ۱) کی آشیان نهند در این خاکدان از آنک
- ۲) از غم جسم بود جان مجرّد فارغ
- ۳) باز را دست ملوک از همت عالی است جای
- ۴) ناگهان آمد صفیری ز آشیان سدره‌اش

۲۵- کدام گزینه با بیت «در این مقام، طرب بی‌تعب نخواهد دید/ که جای نیک و بد است این سرای پاک و پلید» متناسب معنایی بیش‌تری دارد؟

- ۱) شیرین نماید به دهانش شکر وصل
- ۲) بی‌دوست عمره‌است در آتش نشسته‌ایم
- ۳) نوش شربت‌های وصلش نیست بی‌نیش فراق
- ۴) چنان گزیده‌ی دنیای بدگهر شده‌ام



## زبان عربی (عمومی)

604D

■ عین الأصحّ و الأدقّ في الجواب للترجمة أو المفردات أو المفهوم (۳۴ - ۲۶):

۲۶- ﴿رَبَّنَا إِنَّا سَمِعْنَا مُنَادِيًا يُنَادِي لِلْإِيمَانِ﴾:

- (۱) ای پروردگاران! ما شنیدیم که ندادهنده‌ای ما را به سوی ایمان دعوت می‌کند.
- (۲) پروردگارا! همانا ما ندایی را شنیدیم که به سوی ایمان فرا می‌خواند.
- (۳) ای پروردگار ما! ما شنیدیم که ندادهنده‌ای به ایمان فرا می‌خواند.
- (۴) پروردگار ما! همانا ما صدای ندادهنده را که به ایمان ندا می‌داد، شنیدیم.

۲۷- «لا يستثمر من شجرة العلم إلا من غرسها لكي يأكل من ثمرها الآخرون!»:

- (۱) از درخت علم ثمری برداشت نمی‌کند جز کسی که آن را بکارد تا از میوه‌اش دیگران بخورند!
- (۲) درخت دانش فقط به کسی میوه می‌دهد که برای این‌که دیگران از میوه‌اش بخورند، آن را کاشته است!
- (۳) از درخت علم کسی بهره نمی‌گیرد جز کسی که آن را بکارد تا میوه‌هایش را دیگران بخورند!
- (۴) از درخت دانش تنها کسی بهره‌برداری می‌کند که آن را کاشته تا از ثمره‌اش دیگران بخورند!

۲۸- «يتحقق التوازن في البيئة تحقّقاً طبيعياً إذا لا تختله نشاطات الإنسان الصناعية»:

- (۱) قطعاً توازن در محیط زیست تحقّقی طبیعی دارد، وقتی فعالیت‌های صنعتی انسان آن را مختل نمی‌کند!
- (۲) هرگاه فعالیت‌های صنعتی انسان اختلال به وجود نیاورد، توازن محیط زیست به طور طبیعی تحقّق می‌یابد!
- (۳) در محیط زیست توازن به شکل طبیعی محقّق می‌شود، اگر فعالیت‌های صنعتی انسان آن را مختل نکند!
- (۴) توازن در محیط حتماً به طور طبیعی محقّق می‌شود، هرگاه فعالیت‌های صنعتی انسان در آن اختلال ایجاد نکند!

۲۹- «لي أخوان كنت أحضنهما صغيرين و ألعنهما دون أن أفرق بينهما!»:

- (۱) دو برادر داشتم که در کودکی آن‌ها را در آغوش می‌گرفتم و با آن‌ها بازی می‌کردم بدون این‌که میانشان فرق بگذارم!
- (۲) دو برادر دارم که آن‌ها را در حالی‌که کوچک بودند در آغوش می‌گرفتم و بی‌آن‌که میانشان فرق بگذارم، با آن‌ها بازی می‌کردم!
- (۳) دو برادر دارم که آن‌ها را در حالی‌که کوچک‌اند در آغوش می‌گیرم و با آن‌ها بازی می‌کنم بی‌آن‌که میانشان فرق بگذارم!
- (۴) دو برادر داشتم که وقتی کوچک بودند آن‌ها را در آغوشم گرفتم و بدون این‌که فرقی میانشان بگذارم، با آن‌ها بازی کردم!

۳۰- «على المزارعين أن يراقبوا ما يزرعون مراقبةً تُغنيهم عن الإكثار في استهلاك السماد!»:

- (۱) کشاورزان باید حتماً از آن‌چه می‌کارند مراقبت کنند تا از زیاده‌روی در مصرف سم بی‌نیاز باشند!
- (۲) بر کشاورزان واجب است که از آن‌چه کاشته‌اند طوری مراقبت کنند که آن‌ها را از افراط در مصرف سم بی‌نیاز کند!
- (۳) کشاورزان باید از آن‌چه می‌کارند به گونه‌ای مراقبت کنند که آن‌ها را از زیاده‌روی در مصرف کود بی‌نیاز کند!
- (۴) بر عهده کشاورزان است که از کاشته‌هایشان حتماً مراقبت کنند و از افراط در مصرف کود بی‌نیاز باشند!

۳۱- عین الخطأ:

- (۱) أ تخيّر الإقامة عندنا فرحاً أو العودة إلى البيت وحيداً؟! آیا ماندن با شادی نزد ما را برمی‌گزینی یا تنها بازگشتن به خانه را؟!!
- (۲) إن التلوّث الجوّيّ و الصوتيّ كلاهما يهدّد سلامتنا اليوم! آلودگی جوّی و صوتی هر دو امروزه سلامتی ما را تهدید می‌کنند!
- (۳) لا تترك لغيرك ما لا تتركه لنفسك! چیزی را که برای خودت ناپسندش نمی‌داری، برای غیر خودت ناپسند مدار!
- (۴) لعلّ الإنسان يتمسك إلى حيلة ليخدع نفسه! چه بسا انسان به حيله‌ای تمسک جوید که خود او را فریب می‌دهد!

۳۲- عین الصحيح في توضيح المفردات:

- (۱) المدعوّ من يدعوننا إلى ضيافة أو اجتماع!
- (۲) الفسيلة هي ما تصبح شجرة بعدما تكبر!
- (۳) الصلب صفة للأشياء التي تكسر بسهولة!
- (۴) الحقل ما نزرعه في الأراضي الزراعيّة!

۳۳- عین الأقرب في المفهوم:

- (۱) ﴿وَمَا الْحَيَاةَ الدُّنْيَا إِلَّا لَعِبٌ وَ لَهْوٌ﴾: عقل و ادب پیش گیر و لهو و لعب بگذار!
- (۲) لا يترك الصديق سبب زلة أو عيب فيه! فکر معقول بفرما گل بی‌خار کجاست؟!!
- (۳) لا تظلم كما لا تحب أن تظلم! عفو کردن از ظالمان جور است بر درویشان!
- (۴) يغفر الله الذنوب إلا الشرك بالله! یا رب به لطف خویش گناهان ما ببوش!



۳۴- ﴿لَا يَتَّبِعُ مِنْ رُوحِ اللَّهِ إِلَّا الْقَوْمَ الْكَافِرُونَ﴾ عَيْنُ الْأَدَقِّ فِي مَفْهُومِ الْآيَةِ الشَّرِيفَةِ:

- (۱) ليس الكفر إلا اليأس!  
(۲) إنما اليأس من الكفر!  
(۳) ربما ييأس الكافر من الله!  
(۴) ينتهي اليأس إلى الكفر!

■ ■ ■ إنتخب المفردات الصحيحة لتكميل الفراغات حسب سياق النص (۳۸ - ۳۵):

اللَّهُمَّ... (۳۵)... ما يَنْفَعُنَا و نَفَعْنَا بما عَلَّمْتَنَا نَفْعاً... (۳۶)... يَبْعِدُنَا عَنْكَ، و أَرَنَا الْحَقَّ و اهْدِنَا إِلَيْهِ... (۳۷)... لا ضَلَالَةَ بَعْدَهَا، و لا تَكَلَّفْنَا إِلَّا... (۳۸)... نَقْدِرُ عَلَى إِنْجَازِهِ.

۳۵-

- (۱) عَلَّمْنَا (۲) عَلَّمْنَا (۳) تَعَلَّمْنَا (۴) يَعْلَمُنَا

۳۶-

- (۱) لِكَيْ (۲) حَتَّى (۳) لَا (۴) أَنْ

۳۷-

- (۱) إِهْدَاءً (۲) هَدَايَةً (۳) هَادِيًا (۴) هَدِيَّةً

۳۸- عَيْنُ الْخَطَأِ:

- (۱) قَدْرَةً (۲) عَمَلًا (۳) تَكْلِيفًا (۴) مَا

■ ■ ■ إقرأ النص التالي بدقة ثم أجب عن الأسئلة التالية بما يناسب النص (۴۵ - ۳۹):

إنَّ تخریب بيئة الكائنات الحية قد أدى إلى اختلال التوازن في نظام الطبيعة وهدد كثيرة من الكائنات بالانقراض بحيث يقول الخبراء إنَّ ۵۵% نوعاً من الكائنات تنقرض سنوياً انقراضاً لم يحدث مثله منذ انقراض الديناصورات! و ذلك لأنَّ الإنسان يهجم على بيئة الكائنات الأخرى هجوماً متزايداً للحصول على مصالحه فيهدم المناطق الخضراء لبناء المدن و توسيع الطُّرُق، و يقطع الأشجار لصناعة الخشب و الورق، و يحفر الأراضي الصحراوية لدفن الملوثات الكيميائية و النفايات الصناعية. و مع أنَّ هناك مؤسسات شعبية و منظمات حكومية و دولية تحاول للحفاظ على الطبيعة، ولكنَّ حفظ الطبيعة واجبنا الشخصي، لأنَّ تخریبها جناية بحق أنفسنا!

۳۹- ما هو الأنسب لعنوان النص؟

- (۱) أضر الطبيعة على التقدّم البشري!  
(۲) تعدي البشر على الطبيعة!  
(۳) انقراض الكائنات الحية!  
(۴) المحاولات العالمية للطبيعة!

۴۰- عيّن ما لم يذكّر في النص عن العوامل المخربة للطبيعة:

- (۱) حاجة الإنسان إلى الأراضي السكنية!  
(۲) تسهيل السفر بين مناطق العالم!  
(۳) توسيع المناطق الصناعية في العالم!  
(۴) إنتاج البضائع للاستهلاك البشري!

۴۱- عيّن الصحيح حسب النص:

- (۱) تخرّب الكائنات الحية بيئاتها بالاختلال في توازن الطبيعة!  
(۲) تنقرض الكائنات الحية اليوم أكثر من عصر الديناصورات!  
(۳) لا يمكن الحفاظ على الطبيعة إلا في حركات جماعية!  
(۴) إنَّ المواد السامة تُتلف خواص التراب الصحراوي!

۴۲- لماذا يُعدّ تخریب الطبيعة جناية بحق أنفسنا؟ (عيّن الأدق)

- (۱) لأننا جزء من الطبيعة!  
(۲) لأنَّ فوائد الطبيعة تختص بنا!  
(۳) لأنَّ الطبيعة أمانة عندنا!  
(۴) لأننا نلظم الطبيعة!

۴۳- عيّن الصحيح في قراءة المفردات:

«إنَّ تخریب بيئة الكائنات الحية قد أدى إلى اختلال التوازن في نظام الطبيعة وهدد كثيرة من الكائنات بالانقراض!»

- (۱) الكائنات - كثيرةٌ - الانقراضِ  
(۲) تخریب - الحيةٌ - اختلالِ  
(۳) بيئةٌ - نظامٌ - كثيرةٌ  
(۴) التوازنٌ - هدّد - الطبيعة

■ عيّن الصحيح في التحليل الصرفي و المحلّ الإعرابي لما أُشير إليه بخط في النص (۴۵ و ۴۴):

۴۴- «يحدث»:

- (۱) فعل مضارع - مجهول - مزيد ثلاثي بزيادة حرف واحد / فعل و نائب فاعله «مثل»  
(۲) مزيد ثلاثي من باب «إفعال» (إحداث) - لازم / فعل و فاعله الاسم الظاهر  
(۳) مزيد ثلاثي من باب «تفعيل» - متعدّد - معرب / فعل و الجملة خبر لـ «إنَّ»  
(۴) فعل مضارع - مفرد مذكّر غائب - مجرّد ثلاثي / فعل و الجملة وصفية



۴۵- «الملوثات»:

- (۱) اسم فاعل من باب «تفعل» - معرّف بأل / مفعول و منصوب
- (۲) اسم فاعل من مصدر «تلويث» - معرب / مضاف إليه و مجرور
- (۳) اسم مفعول من باب «تفعيل» - جمع سالم للمؤنث / مضاف إليه و مجرور
- (۴) اسم مفعول من مصدر «تلوث» - معرّف بأل / مفعول و منصوب

■ عيّن المناسب في الجواب عن الأسئلة التالية (٥٠ - ٤٦):

۴۶- عيّن ما فيه المستثنى منه:

- (۱) ما رأيت من بين الأشجار إلّا شجرة التفاح!
- (۲) لم يذهب عند الأطفال إلّا أخي الصغير!
- (۳) ليس مقصدنا إلّا مدينة مشهد المقدّسة!
- (۴) لا نعمل عملاً في أيام الامتحانات إلّا المطالعة!

۴۷- عيّن المستثنى منه مفعولاً:

- (۱) كتب الطلاب واجباتهم إلّا واحداً منهم!
- (۲) لا يفتنم الناس أيام الشباب إلّا قليلاً منها!
- (۳) لا يُطلب عن الناس عمل إلّا ما يقدرّون عليه!
- (۴) لم يبق لنا أمر إلّا القيام بواجباتنا الدراسيّة!

۴۸- عيّن ما فيه المفعول المطلق للنوع:

- (۱) تُسرّع أيام عمرنا إلى الموت بسرعة هائلة!
- (۲) ندعو الله دعوة ليقرب قلوبنا إلى الإيمان به!
- (۳) هل تحسّن إلى الناس ليقولوا عنك قولاً جميلاً؟
- (۴) حاول لأهدافك محاولة لا حسرة بعدها!

۴۹- عيّن التأكيد للفعل:

- (۱) نسعى للوصول إلى غاياتنا سعياً ليلاً و نهاراً!
- (۲) أنعم الله على الإنسان إنعاماً لا يوصف!
- (۳) يصدّق الناس كلامك إذا تتكلم صادقاً!
- (۴) أصبر في الشدائد و أسأل الله أن يعطيني صبراً!

۵۰- عيّن ما فيه النداء:

- (۱) ربّي أعطاني قلباً لا يخلو من ذكره!
- (۲) لا تسمح ربّ العالمين أن ينفذ اليأس فينا!
- (۳) ربّي يعلم أنك ساعدتني بكلّ قوتك!
- (۴) ربّنا لا يحمل علينا ما لا طاقة لنا به!





- ۵۱- اثر توبه‌ی مکرر و واقعی بر انسان در کدام عبارت شریفه ترسیم شده است و علت آموزش جمیع گناهان بنده‌ی توبه‌کار، چیست؟
- (۱) «يَجِبُ الْمَتَطَهَّرِينَ» - «لَا تَقْنَطُوا مِنْ رَحْمَةِ اللَّهِ»  
 (۲) «يُحِبُّ الْمُتَطَهِّرِينَ» - «إِنَّهُ هُوَ الْغَفُورُ الرَّحِيمُ»  
 (۳) «تُطَهَّرُ الْقُلُوبَ» - «إِنَّهُ هُوَ الْغَفُورُ الرَّحِيمُ»  
 (۴) «تُطَهَّرُ الْقُلُوبَ» - «لَا تَقْنَطُوا مِنْ رَحْمَةِ اللَّهِ»
- ۵۲- کسب رضا و انجام قضای عمل به ترتیب در مورد کدام دسته از حقوق لازم است و طاعت و عبودیت به کدامین مورد مربوط می‌شود؟
- (۱) حقوق الهی - حقوق مردم - اولین  
 (۲) حقوق الهی - حقوق مردم - دومین  
 (۳) حقوق مردم - حقوق الهی - اولین  
 (۴) حقوق مردم - حقوق الهی - دومین
- ۵۳- در کلام الهی، ..... بخشی از نعمت‌های وصف‌ناپذیر اخروی در آیین‌های وحی الهی آمده است و این نعمت‌ها نصیب کسانی می‌شود که بنیان زندگی خود را بر پایه‌ی ..... بنا کرده‌اند.
- (۱) «برای بندگان نیکوکارم چیزهایی ذخیره کرده‌ام که نه چشمی دیده ...» - «عَلَىٰ شَفَا جُرْفٍ هَارٍ»  
 (۲) «برای بندگان نیکوکارم چیزهایی ذخیره کرده‌ام که نه چشمی دیده ...» - «عَلَىٰ تَقْوَىٰ مِنَ اللَّهِ»  
 (۳) «هیچ‌کس نمی‌داند چه پادشاهی که مایه‌ی روشنی چشم‌هاست برای آن‌ها نهفته شده ...» - «عَلَىٰ شَفَا جُرْفٍ هَارٍ»  
 (۴) «هیچ‌کس نمی‌داند چه پادشاهی که مایه‌ی روشنی چشم‌هاست برای آن‌ها نهفته شده ...» - «عَلَىٰ تَقْوَىٰ مِنَ اللَّهِ»
- ۵۴- خداوند در عبارت «وَ اِنَّهُمَا اُكْتَبَ مِنْ نَفْعِهِمَا» کدام خصیصه‌ی خود را آشکار می‌سازد و عکس‌العمل مسلمانان پس از نزول این آیه چه بود؟
- (۱) مصلحت‌اندیشی و خیرخواهی - پذیرش کلام الهی و صرف‌نظر کردن از کسب و کار از راه شراب و قمار  
 (۲) مصلحت‌اندیشی و خیرخواهی - پرسش از پیامبر (ص) درباره‌ی تحریم شراب و قمار و زشت شمردن آن‌ها  
 (۳) غفاریت و رحمانیت - پذیرش کلام الهی و صرف‌نظر کردن از کسب و کار از راه شراب و قمار  
 (۴) غفاریت و رحمانیت - پرسش از پیامبر (ص) درباره‌ی تحریم شراب و قمار و زشت شمردن آن‌ها
- ۵۵- دفع غصه و اندوه از وجود انسان، به ترتیب ثمره‌ی مبارک کدام اصول اعتقادی و الگوی عملی است؟
- (۱) «أَمِنَ بِاللَّهِ وَ الْيَوْمِ الْآخِرِ» - «أَطِيعُوا اللَّهَ»  
 (۲) «وَ جَعَلَ بَيْنَكُمْ مَوَدَّةً وَ رَحْمَةً» - «أَطِيعُوا اللَّهَ»  
 (۳) «وَ جَعَلَ بَيْنَكُمْ مَوَدَّةً وَ رَحْمَةً» - «عَمِلَ صَالِحاً»  
 (۴) «أَمِنَ بِاللَّهِ وَ الْيَوْمِ الْآخِرِ» - «عَمِلَ صَالِحاً»
- ۵۶- انقلاب عظیم نبی مکرم اسلام (ص) در راستای تحوّل بنیادینی که در فضای جامعه‌ی اسلامی به وجود آورد، کدام اقدام او محسوب می‌شود؟
- (۱) متحول ساختن جامعه‌ی سرشار از خرافه‌گرایی و جهل و نابودی آثار آن  
 (۲) ارتقای موقعیت کانون رشد و تربیت انسان‌ها با گفتار و رفتار خود  
 (۳) تلاش بی‌وقفه در جهت زدودن تبعیض‌های حاکم بر نظام جاهلی و برقراری مساوات  
 (۴) نفی حاکمیت ستمگران و طواغیت و احیای فرمان‌های الهی در نظام اجتماعی
- ۵۷- «نمونه‌ای از انحطاط حاکمان بنی‌امیه و بنی‌عباس را در راستای پدیدار شدن رفتارهای جاهلی نسبت به زن» و «موقعیت افضل زن در تمدن اسلامی نسبت به جایگاه زن در اروپا» به ترتیب در کدام مصداق مشهود است؟
- (۱) خروج از دایره‌ی ولایت الهی و حکم کردن بر مبنای امیال خود - نامیدن زنان اروپایی به نام خانوادگی همسرشان  
 (۲) خروج از دایره‌ی ولایت الهی و حکم کردن بر مبنای امیال خود - حق مالکیت داشتن زنان مسلمان  
 (۳) تشکیل دادن حرمسرا و آوردن زنان زیادی به دربار - حق مالکیت داشتن زنان مسلمان  
 (۴) تشکیل دادن حرمسرا و آوردن زنان زیادی به دربار - نامیدن زنان اروپایی به نام خانوادگی همسرشان
- ۵۸- «از بین رفتن استحکام ارتباط پیوسته‌ی انسان با خدا» و «واسطه قرار دادن برخی انسان‌ها میان خدا و بندگان او»، به ترتیب بازتاب کدام آیین‌های نادرست مسیحیت بود؟
- (۱) تخصیص عبادت به روز معینی در هفته با حضور کشیشان در کلیسا - پست و دنیوی تلقی کردن امر ازدواج  
 (۲) اختصاص نعمت‌های زمین و حق تحصیل به گروه یا قشری خاص - پست و دنیوی تلقی کردن امر ازدواج  
 (۳) تخصیص عبادت به روز معینی در هفته با حضور کشیشان در کلیسا - اعتراف به گناه نزد کشیش برای آموزش  
 (۴) اختصاص نعمت‌های زمین و حق تحصیل به گروه یا قشری خاص - اعتراف به گناه نزد کشیش برای آموزش
- ۵۹- تصرف فوق‌العاده‌ی انسان در طبیعت بیانگر کدام‌یک از آثار تمدن جدید است و به کدام حوزه اشاره می‌کند؟
- (۱) نابودی و تخریب طبیعت - حوزه‌ی عدل  
 (۲) توانایی بهره‌مندی بیش‌تر از طبیعت - حوزه‌ی علم  
 (۳) توانایی بهره‌مندی بیش‌تر از طبیعت - حوزه‌ی علم  
 (۴) نابودی و تخریب طبیعت - حوزه‌ی علم



604D

۶۰- «اقتدار» و «ضعف» نظام حکومتی یک کشور به ترتیب چه ره‌آوردی را برای آن به دنبال دارد؟

(۱) حضور کارآمد در میان افکار عمومی جهان - انزوا و همراه و همدل نیافتن

(۲) تقویت استقلال و نفی تسلط بیگانگان - انزوا و همراه و همدل نیافتن

(۳) حضور کارآمد در میان افکار عمومی جهان - لکه‌دار شدن هويت و شرافت مکتبی

(۴) تقویت استقلال و نفی تسلط بیگانگان - لکه‌دار شدن هويت و شرافت مکتبی

۶۱- در تمدن دوم اروپایی قرون وسطی مبلغان مسیحی چه فعالیت‌هایی انجام می‌دادند؟

(۱) تشکیلات تبلیغی وسیعی را جهت تبلیغ اعتقادات مسیحیت به وجود آوردند و اعتقادات رسمی کلیسا را به عنوان اعتقادات خود تبلیغ کردند.

(۲) تشکیلات تبلیغی وسیعی را جهت تبلیغ اعتقادات مسیحیت به وجود آوردند و اعتقاد نادرست خویش را به عنوان اعتقادات رسمی مسیحیت تبلیغ کردند.

(۳) تشکیلات پیچیده‌ای را جهت دفاع از حاکمیت کلیسا به وجود آوردند و اعتقاد نادرست خویش را به عنوان اعتقادات رسمی مسیحیت تبلیغ کردند.

(۴) تشکیلات پیچیده‌ای را جهت دفاع از حاکمیت کلیسا به وجود آوردند و اعتقادات رسمی کلیسا را به عنوان اعتقادات خود تبلیغ کردند.

۶۲- در بیان قرآن کریم روش‌های تبلیغی پیامبر (ص) که خداوند فرموده، کدام است و نشانگر چه موضوعی می‌باشد؟

(۱) دانش استوار و پند نیکو و بحث به بهترین شکل - ترسیم چهره‌ی عقلانی و منطقی دین اسلام

(۲) حکمت و دانش استوار و مجادله‌ی احسن - ترسیم چهره‌ی عقلانی و منطقی دین اسلام

(۳) حکمت و دانش استوار و مجادله‌ی احسن - حضور تأثیرگذار و فعال در عرصه‌ی جهانی

(۴) دانش استوار و پند نیکو و بحث به بهترین شکل - حضور تأثیرگذار و فعال در عرصه‌ی جهانی

۶۳- براساس آیات قرآن کریم، از بین‌برنده‌ی هرگونه نگرانی نسبت به آینده کدام است و چه کسانی این موضوع را کاملاً درک می‌کنند؟

(۱) ثابت‌قدمان در عزم و اراده - کسانی که نگران عاقبت کار خویش‌اند.

(۲) تکیه بر خداوند متعال و اعتماد به دستوراتش - کسانی که نگران عاقبت کار خویش‌اند.

(۳) تکیه بر خداوند متعال و اعتماد به دستوراتش - کسانی که امید به زندگی در آنان موج می‌زند.

(۴) ثابت‌قدمان در عزم و اراده - کسانی که امید به زندگی در آنان موج می‌زند.

۶۴- در حدیث قدسی «... چیزهایی ذخیره کرده‌ام که نه چشمی دیده، نه گوشی شنیده و نه به ذهن کسی خطور کرده است»، درباره‌ی چه کسانی مطرح شده است و ترکیه‌ی نفس چه زمانی آغاز می‌گردد؟

(۱) محسنین - با توبه از گناهان (۲) مؤمنین - با توبه از گناهان

(۳) محسنین - با عمل به دستورات اخلاقی و عبادی (۴) مؤمنین - با عمل به دستورات اخلاقی و عبادی

۶۵- عقیده‌ی شایع در قرون وسطی در مورد رابطه‌ی تعقل و ایمان چه بود و آئین‌ها و اعتقادات و آداب و رسوم ساخته و پرداخته‌ی کلیسا به

تدریج اروپا را دچار چه معضلاتی نمود؟

(۱) ناسازگاری - گمان تضاد میان علم و دین و روی آوردن به علم و دانش تجربی و در نتیجه دین‌گریزی

(۲) منافات - فقر و فساد در نظام اداری، عقب‌ماندگی و مشکلات دیگر

(۳) سازگاری - فقر و فساد در نظام اداری، عقب‌ماندگی و مشکلات دیگر

(۴) تقابل - گمان تضاد میان علم و دین و روی آوردن به علم و دانش تجربی و در نتیجه دین‌گریزی

۶۶- در بیان قرآن کریم تبدیل گناهان به نیکی‌ها برخاسته از چه تلاشی توسط انسان است و علت آن در کدام صفات الهی مشهود است؟

(۱) بازگشت و ایمان و کارهای شایسته - محبت خداوند به اهل توبه و پاکیزگان

(۲) بازگشت و ایمان و کارهای شایسته - آمرزندگی و مهربانی باری تعالی

(۳) توبه‌ی واقعی و عدم ناامیدی از رحمت الهی - آمرزندگی و مهربانی باری تعالی

(۴) توبه‌ی واقعی و عدم ناامیدی از رحمت الهی - محبت خداوند به اهل توبه و پاکیزگان

۶۷- بیان امیرالمؤمنین علی (ع) که می‌فرماید: «أَلْفَقَةٌ تُمُّ الْمُتَجَرِّزُ» مؤید چه موضوعی است؟

(۱) به کارگیری روش‌های علمی تجارت کردن تا مانع ورود ناپاکی در کسب و تجارت گردد.

(۲) به کارگیری روش‌های علمی تجارت کردن برای رسیدن به رشد اقتصادی بهتر و سالم‌تر

(۳) به دست آوردن درآمد پاک و حلال از طریق یادگیری احکام و مسائل شرعی تجارت

(۴) به دست آوردن درآمد پاک و حلال تا گرفتار کسب و تجارت ناپاک نگردد.



۶۸- در بیان قرآن کریم «تشویق نکردن به اطعام مساکین» ویژگی چه کسانی است و با توجه به معیارهای تمدن اسلامی با کدام آیه در تقابل است؟

- ۱) پیمان شکنان عهد و پیمان الهی - ﴿أَطِيعُوا اللَّهَ وَ أَطِيعُوا الرَّسُولَ وَ أُولَى الْأَمْرِ مِنْكُمْ﴾
- ۲) تکذیب کنندگان دین - ﴿أَطِيعُوا اللَّهَ وَ أَطِيعُوا الرَّسُولَ وَ أُولَى الْأَمْرِ مِنْكُمْ﴾
- ۳) پیمان شکنان عهد و پیمان الهی - ﴿لَقَدْ أَرْسَلْنَا رُسُلَنَا بِالْبَيِّنَاتِ وَ أَنْزَلْنَا مَعَهُمُ الْكِتَابَ﴾
- ۴) تکذیب کنندگان دین - ﴿لَقَدْ أَرْسَلْنَا رُسُلَنَا بِالْبَيِّنَاتِ وَ أَنْزَلْنَا مَعَهُمُ الْكِتَابَ﴾

۶۹- کدام شخصیت برجسته‌ی غربی هنرها و فنون برجسته‌ی اروپایی را مدیون صنعتگران مسلمان برشمرد و این موضوع مؤید چه موضوعی است؟

- ۱) ویل دورانت - زمینه‌های پیدایش تمدن جدید
- ۲) ویل دورانت - آثار مثبت حوزه‌ی علم در تمدن جدید
- ۳) مونتگمری وات - زمینه‌های پیدایش تمدن جدید
- ۴) مونتگمری وات - آثار مثبت حوزه‌ی علم در تمدن جدید

۷۰- نتیجه‌ی قصور در فریضه‌ی امر به معروف و نهی از منکر در جامعه کدام است؟

- ۱) عمیق و گسترده شدن انحراف از دین و راهیابی جعل و تحریف به معارف الهی
- ۲) لزوم فدا شدن ولی معصوم همراه با یاران خویش برای جلوگیری از نابودی دین
- ۳) ضرورت ایثار جان و مال برای خروج جامعه از تباهی مطلق و خاموش نشدن کامل نور حق
- ۴) قوت یافتن و استحکام گناهان اجتماعی و نفوذ آن در تمام سطوح جامعه

۷۱- این فرمایش مقام معظم رهبری «کشوری که مردم آن از علم بی‌بهره باشند هرگز به حقوق خود دست نخواهند یافت». یادآور کدام حدیث نبوی است و این که «نمی‌شود علم را از دیگران گدایی کرد»، مؤید چه موضوعی است؟

- ۱) «طلب علم بر هر مرد و زن مسلمان واجب است» - درون جوش و درون‌زا بودن علم
  - ۲) «طلب علم بر هر مرد و زن مسلمان واجب است» - اکتسابی و کوششی بودن دانش
  - ۳) «هر کس به آن چه می‌داند عمل کند، خداوند علم نادانسته‌ها را به او می‌دهد» - اکتسابی و کوششی بودن دانش
  - ۴) «هر کس به آن چه می‌داند عمل کند، خداوند علم نادانسته‌ها را به او می‌دهد» - درون جوش و درون‌زا بودن علم
- ۷۲- کدام عامل استقلال یک ملت را تقویت کرده و نافی سلطه‌ی اجانب است و این امر با کدام آیه‌ی شریفه هم‌آوایی دارد؟

- ۱) استحکام نظام اسلامی - ﴿قُلْ هَلْ يَسْتَوِي الَّذِينَ يَعْلَمُونَ وَ الَّذِينَ لَا يَعْلَمُونَ﴾
- ۲) پیشرفت علمی - ﴿قُلْ هَلْ يَسْتَوِي الَّذِينَ يَعْلَمُونَ وَ الَّذِينَ لَا يَعْلَمُونَ﴾
- ۳) پیشرفت علمی - ﴿أَطِيعُوا اللَّهَ وَ أَطِيعُوا الرَّسُولَ وَ أُولَى الْأَمْرِ مِنْكُمْ﴾
- ۴) استحکام نظام اسلامی - ﴿أَطِيعُوا اللَّهَ وَ أَطِيعُوا الرَّسُولَ وَ أُولَى الْأَمْرِ مِنْكُمْ﴾

۷۳- آگاهی اروپائیان به قانون با چه امری آغاز گردید و با کدام حوزه‌ی تمدن جدید اروپایی مرتبط است و با کدام زمینه‌ی پیدایش تمدن جدید ارتباط دارد؟

- ۱) مشارکت مردم در تشکیل حکومت - علم و دانش - کلیسا و تعالیم تحریف‌شده
- ۲) مشارکت مردم در تشکیل حکومت - علم و دانش - بهره‌گیری از تجربیات سایر تمدن‌ها
- ۳) ترجمه‌ی آثار اسلامی - عدل و قسط - بهره‌گیری از تجربیات سایر تمدن‌ها
- ۴) ترجمه‌ی آثار اسلامی - عدل و قسط - کلیسا و تعالیم تحریف‌شده

۷۴- این‌که رسول خدا (ص) همواره دست دخترش را می‌بوسید، برای کدام جامعه درس آموز است و در تقابل با کدام رفتار جاهلی قرار دارد؟

- ۱) صرفاً جامعه‌ی اعراب جاهلی آن روز - بنیان خانواده بسیار متزلزل بود.
- ۲) صرفاً جامعه‌ی اعراب جاهلی آن روز - زن از هرگونه احترام و جایگاه محروم شده بود.
- ۳) جامعه‌ی امروز و نیز اعراب جاهلی - زن از هرگونه احترام و جایگاه محروم شده بود.
- ۴) جامعه‌ی امروز و نیز اعراب جاهلی - بنیان خانواده بسیار متزلزل بود.

۷۵- انکسار سد جاهلیت و خرافه‌گرایی و شیفته‌ی علم ساختن جاهل‌ترین جوامع آن روز، پیامد چه عللی است؟

- ۱) نزول تدریجی آیات قرآن و تشویق‌های دائمی رسول خدا (ص)
- ۲) نزول تدریجی آیات قرآن و تلاش‌های پی‌درپی مردم
- ۳) دعوت مکرر قرآن کریم به خردورزی و دانش و تلاش‌های پی‌درپی مردم
- ۴) تلاش‌های پی‌درپی مردم و تشویق‌های دائمی رسول خدا (ص)





**PART B: Cloze Test**

*Directions: Questions 88-92 are related to the following passage. Read the passage and decide which choice, (1), (2), (3), or (4), best fits each space. Then mark your answer sheet.*

604D

The atoms that make up everything in the universe are the source of a huge amount of energy called nuclear energy. Nuclear energy ...88... the searing heat and light of the Sun, the deadly explosions of nuclear weapons, and ...89... of electricity in nuclear power stations. Nuclear energy is based on the fact that matter and energy are different forms of the same thing, and one ...90... . In a nuclear reaction, a tiny amount of matter ...91... an enormous amount of energy. The nuclear reaction occurs in the nuclei (centers) of atoms. This can happen in two ways: when the nucleus of a heavy atom splits, in a process called fission, and when two lightweight nuclei join together, in a process called fusion. In nuclear weapons, fission or fusion ...92... in a split second. In contrast, nuclear power stations produce electricity from fission reactions that work at a controlled rate.

- 88- 1) collects                                  2) contains                                  3) prevents                                  4) produces  
 89- 1) amounts vastly                                  2) vast amounts                                  3) amounts vast                                  4) vast of amounts  
 90- 1) can be converted into the other                                  2) can convert into another's  
       3) can convert into the other's                                  4) can be converted in another  
 91- 1) changes into                                  2) turns on                                  3) takes off                                  4) keeps up  
 92- 1) which occurs                                  2) occurring                                  3) occurs                                  4) to occur

**PART C: Reading Comprehension**

*Directions: In this part of the test, you will read two passages. Each passage is followed by four questions. Answer the questions by choosing the best choice, (1), (2), (3), or (4). Then mark your answer sheet.*

**Passage 1:**

However important we may regard school life to be, there is no gainsaying the fact that children spend more time at home than in the classroom. Therefore, the great influence of parents cannot be discounted by the teacher. They can become strong allies of the school personnel, or they can consciously or unconsciously hinder and thwart curricular objectives.

Administrators have been aware of the need to keep parents apprised of the newer methods used in schools. Many principals have conducted workshops explaining such matters as the reading program, manuscript writing, and developmental mathematics.

Moreover, the classroom teacher, with the permission of the supervisors, can also play an important role in enlightening parents. The many interviews carried on during the year as well as new ways of reporting pupils' progress, can significantly aid in achieving a harmonious interplay between school and home.

To illustrate, suppose that a father has been drilling Junior in arithmetic processes night after night. In a friendly interview, the teacher can help the parent sublimate his natural paternal interest into productive channels. He might be persuaded to let Junior participate in discussing the family budget, buying the food, using a yardstick for measuring cup at home, setting the clock, calculating mileage on a trip, and engaging in scores of other activities that have a mathematical basis. If the father follows the advice, it is reasonable to assume that he will soon realize his son is making satisfactory progress in mathematics and, at the same time, enjoying the work.

- 93- The central idea conveyed in the above passage is that ..... .  
 1) home training is more important than school training because a child spends so many hours with his parents  
 2) teachers and principals can and should help parents to understand and further the objectives of the school  
 3) parents unwittingly have hindered and thwarted curricular objectives  
 4) parents have a responsibility to help students to do their homework
- 94- The author directly discusses the fact that ..... .  
 1) parents drill their children too much in arithmetic  
 2) a father can help his son construct articles at home  
 3) a parent's misguided efforts can be redirected to proper channels  
 4) there is not sufficient individual instruction in the classroom



95- The author implies that .....

- 1) participation in interesting activities related to a school subject improves one's achievement in that area
- 2) school principals do more than their share in interpreting the curriculum to the parents
- 3) only a small part of the school day should be set apart for drilling in arithmetic
- 4) teachers should occasionally make home visits to parents

96- The author would most approve of which of the following parental activities to assist in the learning of composition and writing skills?

- 1) one hour of supervised writing exercises nightly
- 2) encouraging the child to write letters to relatives
- 3) reviewing all the child's written school work
- 4) giving the child money for good grades on written work

Passage 2:

Most growing plants contain much more water than all other materials combined. The mineral elements from the soil that are usable by the plant must be dissolved in the soil solution before they can be taken into the root. They are carried to all parts of the growing plant and are built into essential plant materials while in a dissolved state. The carbon dioxide from the air may enter the leaf as a gas but is dissolved in water in the leaf before it is combined with a part of the water to form simple sugars – the base material from which the plant body is mainly built. Actively growing plant parts are generally 75 to 90 percent water. Structural parts of plants, such as woody stems which are no longer actively growing, may have much less water than growing tissues.

The actual amount of water in the plant at any one time, however, is only a very small part of what passes through it during its development. The processes of photosynthesis, by which carbon dioxide and water are combined – in the presence of chlorophyll and with energy derived from light – to form sugars, require that carbon dioxide from the air enter the plant. This occurs mainly in the leaves. The leaf surface is not solid but contains great numbers of minute openings, through which the carbon dioxide enters. The same structure that permits the one gas to enter the leaf, however, permits another gas – water vapor – to be lost from it. Since carbon dioxide is present in the air only in trace quantities (3 to 4 parts in 10,000 parts of air) and water vapor is near saturation in the air spaces within the leaf (at 80F, saturated air would contain about 186 parts of water vapor in 10,000 parts of air), the total amount of water vapor lost is many times the carbon dioxide intake. Actually, because of wind and other factors, the loss of water in proportion to carbon dioxide intake may be even greater than the relative concentrations of the two gases. Also, not all of the carbon dioxide that enters the leaf is synthesized into carbohydrates.

97- A growing plant needs water for all of the following EXCEPT .....

- 1) forming sugars
- 2) sustaining woody stems
- 3) keeping green
- 4) producing carbon dioxide

98- The essential function of photosynthesis in terms of plant needs is .....

- 1) to form sugars
- 2) to derive energy from light
- 3) to preserve water
- 4) to combine carbon dioxide with water

99- According to the passage, which of the following statements is TRUE?

- 1) The mineral elements will not be absorbed by the plant unless they are dissolved in its root.
- 2) The woody stems contain more water than the leaves.
- 3) Air existing around the leaf is found to be saturated.
- 4) Only part of the carbon dioxide in the plants is synthesized.

100- The passage is mainly about .....

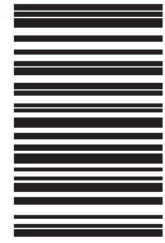
- 1) the functions of carbon dioxide and water
- 2) the role of water in a growing plant
- 3) the process of simple sugar formation
- 4) the synthesis of water with carbon dioxide

دفترچه شماره ۲

آزمون شماره ۲۳

جمعه ۵۳/۰۳/۹۸

602/B



602B

# آزمون‌های سراسر گاج

گزینه درست را انتخاب کنید.

سال تحصیلی ۹۸-۱۳۹۷

## آزمون اختصاصی

پایه دوازدهم انسانی

دوره دوم متوسطه

نام و نام خانوادگی:	شماره داوطلبی:
تعداد سؤالاتی که باید پاسخ دهید: ۱۳۰	مدت پاسخگویی: ۱۳۵ دقیقه

عناوین مواد امتحانی آزمون اختصاصی گروه آزمایشی علوم انسانی، تعداد سؤالات و مدت پاسخگویی

ردیف	مواد امتحانی	تعداد سؤال	وضعیت پاسخگویی	شماره سؤال		مدت پاسخگویی
				از	تا	
۱	ریاضی و آمار ۳	۲۰	اجباری	۱۰۱	۱۲۰	۲۵ دقیقه
۲	علوم و فنون ادبی ۳	۲۰	اجباری	۱۲۱	۱۴۰	۲۰ دقیقه
۳	زبان عربی (اختصاصی)	۱۰	اجباری	۱۴۱	۱۵۰	۱۰ دقیقه
۴	تاریخ ۳	۲۰	اجباری	۱۵۱	۱۷۰	۲۰ دقیقه
۵	جغرافیا ۳	۲۰	اجباری	۱۷۱	۱۹۰	۲۰ دقیقه
۶	جامعه‌شناسی ۳	۲۰	اجباری	۱۹۱	۲۱۰	۲۰ دقیقه
۷	فلسفه دوازدهم	۲۰	اجباری	۲۱۱	۲۳۰	۲۰ دقیقه

برای اطلاع از نتایج آزمون و زمان دقیق اعلام آن در کانال تلگرام گاج عضو شوید. @Gaj\_jir





۱۰۱- مجموع جملات چهارم و ششم دنباله‌ای با جمله عمومی  $a_n = \frac{(\sqrt{2})^n}{2n-1}$  کدام است؟

- (۱)  $\frac{100}{77}$  (۲)  $\frac{101}{77}$  (۳)  $\frac{102}{77}$  (۴)  $\frac{103}{77}$

۱۰۲- در یک دنباله‌ی بازگشتی،  $a_{n+2} = a_n + a_{n+1}$  و  $a_1 = a_2 = 1$  است. جمله‌ی دهم این دنباله کدام است؟

- (۱) ۳۴ (۲) ۵۵ (۳) ۶۴ (۴) ۸۵

۱۰۳- در یک دنباله‌ی حسابی مجموع جملات سوم و نهم ۱۸ و حاصل ضرب جملات اول و ششم برابر ۵۴ است. اختلاف مشترک جملات دنباله کدام است؟

- (۱)  $\frac{2}{3}$  (۲)  $\frac{3}{2}$  (۳)  $\frac{3}{5}$  (۴)  $\frac{5}{3}$

۱۰۴- شخصی در ماه اول، A تومان دستمزد می‌گیرد. قرار است هر ماه به اندازه‌ی ۳۰ درصد دستمزد ماه اول به دستمزد وی اضافه گردد تا مقدار دستمزد وی به چهار برابر مقدار اولیه برسد. اگر در این زمان مجموع دستمزد او برابر دو میلیون و دویست هزار تومان باشد، دستمزد ماه اول او چقدر بوده است؟

- (۱) ۸۰۰۰۰ تومان (۲) ۹۰۰۰۰ تومان  
(۳) ۱۰۰۰۰۰ تومان (۴) ۱۱۰۰۰۰ تومان

۱۰۵- اگر  $x-1, \dots, 2x, 3y, 4y-4, \dots$  جملات متوالی یک دنباله‌ی حسابی باشند، حاصل  $x+y$  کدام است؟

- (۱) ۱ (۲) ۲ (۳) ۳ (۴) ۴

۱۰۶- جمله‌ی  $(2n-1)$ ام یک دنباله‌ی حسابی به صورت  $2n-2$  است. اختلاف مشترک جملات دنباله کدام است؟

- (۱) ۲ (۲) ۳ (۳) ۴ (۴) ۶

۱۰۷- بین دو عدد ۱۹ و ۴۷، شش عدد طوری نوشته شده است که یک دنباله‌ی حسابی تشکیل شود. جمله‌ی پنجم دنباله‌ی جدید کدام است؟ (جمله‌ی اول دنباله است.)

- (۱) ۳۱ (۲) ۳۳ (۳) ۳۵ (۴) ۳۹

۱۰۸- جمله‌ی عمومی یک دنباله‌ی هندسی به صورت  $a_n = \frac{1}{5}(2^{n-2})$  است. جمله‌ی چهارم چند برابر جمله‌ی دوم است؟

- (۱) ۲ (۲) ۴ (۳) ۵ (۴) ۶

۱۰۹- جمله‌ی بیست و چهارم دنباله‌ی حسابی  $4, 8, 12, \dots$  با جمله‌ی چندم از دنباله‌ی هندسی  $3, 6, 12, \dots$  برابر است؟

- (۱) سوم (۲) چهارم (۳) پنجم (۴) ششم

۱۱۰- در یک دنباله‌ی هندسی جمله‌ی اول ۱۲ و جمله‌ی سوم ۱۹۲ است. اگر همه‌ی جملات دنباله مثبت باشند، مجموع پنج جمله‌ی نخست آن کدام است؟

- (۱) ۲۰۶۴ (۲) ۲۰۴۶ (۳) ۴۰۲۹ (۴) ۴۰۹۲

۱۱۱- تویی از ارتفاع ۱۰ متری رها می‌شود. این توپ هر بار به طور ثابت به اندازه‌ی  $\frac{1}{8}$  ارتفاع قبلی بالا می‌آید. پس از سومین برخورد با زمین، این توپ در چه ارتفاعی قرار می‌گیرد؟

- (۱) ۴/۶۴ متر (۲) ۵/۱۲ متر  
(۳) ۶/۴۸ متر (۴) ۷/۲۴ متر

۱۱۲- در یک دنباله‌ی هندسی، جمله‌ی پنجم ۸ برابر جمله‌ی دوم است. اگر جمله‌ی اول ۴ باشد، جمله‌ی سوم دنباله کدام است؟

- (۱) ۱۲ (۲) ۱۶ (۳) ۱۸ (۴) ۲۴



۱۱۳- پنج برابر مربع ریشه‌ی سوم عدد  $\frac{1}{8}$  کدام است؟

۲/۵ (۴)

۲/۲۵ (۳)

۱/۵ (۲)

۱/۲۵ (۱)

۱۱۴- حاصل  $(1-\sqrt{5})^2 - 2\sqrt{(2-\sqrt{5})^2}$  کدام است؟

-۲ (۲)

-۱۰ (۱)

۴√۵ - ۱۰ (۴)

۴√۵ - ۲ (۳)

۱۱۵- اگر ریشه‌ی سوم عدد A برابر  $\frac{3}{4}$  باشد، ریشه‌ی دوم آن کدام است؟ $\frac{3}{4}\sqrt{3}$  (۲) $\frac{3}{8}\sqrt{3}$  (۱) $\frac{3}{4}\sqrt{3}$  (۴) $\frac{2}{3}\sqrt{3}$  (۳)۱۱۶- از تساوی  $4^{x+1} = 2^x \times (\frac{1}{16})^{-2}$ ، مقدار x کدام است؟

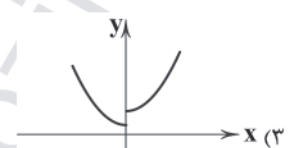
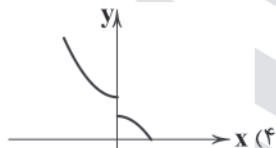
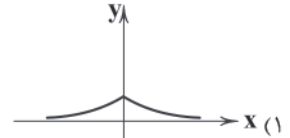
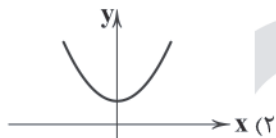
۷ (۴)

۶ (۳)

۵ (۲)

۴ (۱)

۱۱۷- در قسمت منفی محور xها، نمودار کدام تابع نمایشی زیر، بالاتر از سایر نمودارها قرار می‌گیرد؟

 $y = (\frac{1}{4})^x$  (۲) $y = (\frac{\sqrt{2}}{2})^x$  (۱) $y = (\frac{1}{4})^x$  (۴) $y = (\frac{\sqrt{3}}{3})^x$  (۳)۱۱۸- نمودار تابع  $f(x) = \begin{cases} 2^x & x < 0 \\ (\frac{1}{2})^x & x \geq 0 \end{cases}$  کدام است؟۱۱۹- اگر  $f(x) = a^x$ ، آن‌گاه حاصل  $f(2-\sqrt{2})f(\sqrt{2}-3)$  کدام است؟

صفر (۴)

۱ (۳)

 $\frac{1}{a}$  (۲)

a (۱)

۱۲۰- اگر جمعیت یک کشور به طور نمایشی و با ضریب ثابت ۳ درصد در سال رشد کند، پس از گذشت چند سال این جمعیت ۲ برابر

می‌گردد؟  $(1.03)^{94} = 16$ 

۲۵/۵ (۴)

۲۴/۵ (۳)

۲۳/۵ (۲)

۲۲/۵ (۱)



۱۲۱- اگر بخواهیم ابیات زیر را به ترتیب داشتن آرایه‌های «ایهام تناسب - اغراق - اسلوب معادله - حسن تعلیل» مرتب کنیم، کدام گزینه درست است؟

- (الف) عاشق مفلس اگر قلب دلش کرد نثار  
(ب) سیل را روشنگری چون اتصال بحر نیست  
(ج) درازنای شب از چشم دردمندان پرس  
(د) کدام ملک به توفان دهم کدام بسوزم؟  
(ه) اگر نه غمزه‌ی او زد به تیغ عشق مرا
- (۱) الف - د - ب - ه (۲) ه - ب - د - ج  
(۳) ب - د - الف - ج (۴) د - ب - ج - الف

۱۲۲- آرایه‌ی درج‌شده در برابر کدام گزینه نادرست است؟

- (۱) از دود آه ماست که ابر آشکار گشت  
(۲) باد گویا بی گل رویش چو من دیوانه شد  
(۳) شب گزارانم به محفل، صبحدم نالان به گلشن  
(۴) با قد خم چون میسر نیست سر بالا کنی
- وز سیل اشک ماست که دریا پدید شد: اغراق  
ورنه خود را از چه رو بر خاک و خاکستر زده؟: حسن تعلیل  
یعنی از عشقت گهی پروانه، گاهی عندلیم: ایهام  
تا نگریده است پشتت خم به بالا کن سری: ایهام تناسب

۱۲۳- به ترتیب در کدام بیت آرایه‌ی «ایهام تناسب» و در کدام بیت آرایه‌ی «حسن تعلیل» وجود دارد؟

- نالیه فریادرس عاشق مسکین آمد  
ای کبوتر نگران باش که شاهین آمد  
که به کام دل ما آن بشد و این آمد  
گریه‌اش بر سمن و سنبل و نسرين آمد
- (الف) گریه آبی به رخ سوختگان باز آورد  
(ب) مرغ دل باز هوادار کمان‌ابروی ست  
(ج) ساقیا می بده و غم مخور از دشمن و دوست  
(د) رسم بدعهدی ایام چو دید ابر بهار
- (۱) ب - د (۲) ب - الف (۳) ج - الف (۴) الف - د

۱۲۴- در کدام گزینه آرایه‌های «حسن تعلیل - حس آمیزی - اسلوب معادله» وجود دارد؟

- (۱) فراغ بال طمع کردن از فلک خام است  
(۲) صفای وقت ز صافی‌کشان مجو، زنه‌ار  
(۳) ز تازهرویی جاوید می‌توان دانست  
(۴) نصیب پاک‌دهانان بود حلاوت عیش
- که فلس ماهی این بحر حلقه‌ی دام است  
که این وظیفه‌ی رندان دردی‌آشام است  
که سرو فارغ از اندیشه‌ی سرانجام است  
شکر ز چرب‌زبانی حصار بسادام است

۱۲۵- در کدام بیت اختیار وزنی «ابدال» به کار رفته است؟

- (۱) نفسی همدم ما باش که عالم نفسی ست  
(۲) تو کجا صید من سوخته‌خرمن باشی؟  
(۳) نه من دل‌شده دارم هوس رویت و بس  
(۴) از دل ما نشود یاد تو خالی نفسی
- کان کسی نیست که هر لحظه دلش پیش کسی ست  
که شنیده‌ست عقابی که شکار مگسی ست؟  
هرکه را هست سری، در سر او هم هوسی ست  
حاصل از عمر گران‌مایه‌ی ما خود نفسی ست

۱۲۶- شاعر در بیت‌های زیر چند بار از «اختیارات وزنی» استفاده کرده است؟

- «وای بر غیر اگر یک دو سه روزی ماند  
بی لب‌ت خون دلی بود که دورم می‌داد»
- (۱) هشت (۲) نه (۳) ده (۴) یازده
- با من این نوع که جانانه‌ی من بود امروز  
می‌که در ساغر و پیمان‌ه‌ی من بود امروز»

۱۲۷- شاعر در همه‌ی گزینه‌ها از اختیار وزنی «بلند در نظر گرفتن هجای پایانی» استفاده کرده است، به جز.....

- (۱) پس آن‌گهش ز کرم این قدر به لطف پرس  
(۲) ز صورت تو حکایت کنند یا ز صفت؟  
(۳) چنین که تنگ گرفته است بر صدف دریا  
(۴) هر سر خاری کلید قفل چندین آبله است
- که گر وظیفه تقاضا کنیم روا باشد  
که هر یکی ز یکی خوب‌تر، زهی بنیاد  
چه آب در گهر شاهوار می‌ماند؟  
وای بر آن کس که خاری بی‌محابا بشکند



602B

۱۲۸- وزن کدام گزینه با بیت «ز صورت تو کند نور معنوی حاصل / دل شکسته که هم سالک است و هم مجذوب» یکسان است؟

- ۱) دل بگداخت چون شکر بازفسرد چون جگر
- ۲) که را به جای شما در جهان توانم دید؟
- ۳) مرا بر قول مطرب گوش و مطرب در سماع
- ۴) هر دم که در دلم گذرد نیش غمزهات

۱۲۹- نام وزن کدام گزینه «رمل مثنیٰ محذوف» است؟

- ۱) این همه جنگ و جدل حاصل کوتاه نظری است
- ۲) دوستت دارم و دانم که تویی دشمن جانم
- ۳) هرچه هست از قامت ناساز بی اندام ماست
- ۴) بیاکه بی تو نیستم جهان، مرا مگذار

۱۳۰- همه‌ی گزینه‌ها بیانگر «سطح ادبی شعر معاصر تا قبل از انقلاب اسلامی» اند، به جز .....

- ۱) ابهام در شعر معاصر پسندیده است و معنی‌گریزی، از ویژگی‌های شعر این دوره است.
- ۲) مدح و ذم در شعر این دوره بسیار کم است.
- ۳) گرایش به نماد در تصاویر شعری بیش‌تر می‌شود.
- ۴) انتخاب وزن، متناسب با لحن طبیعی گفتار و زبان شعر است.

۱۳۱- همه‌ی گزینه‌ها به «ویژگی‌های سطح فکری نثر معاصر تا قبل از انقلاب اسلامی» اشاره دارد، به جز .....

- ۱) نثر داستانی این دوره تنوع مضمون دارد؛ مانند داستان‌های اقلیمی، شهری، کودکانه، زنانه و ...
- ۲) اساطیر یونانی، رومی، هندی و عبری رد پای آشکاری در داستان‌نویسی معاصر دارند.
- ۳) تأثیرپذیری از مکتب‌های فلسفی و ادبی قرن نوزدهم و بیستم اروپا مانند رمانتیسم در ادبیات داستانی این دوره کم‌رنگ شد.
- ۴) در این دوره رمان‌های تاریخی، سیاسی، علمی، فلسفی و ... نگاشته می‌شوند.

۱۳۲- کدام اثر آل‌احمد از نظر زمان انتشار بر سایر آثار تقدّم دارد؟

- ۱) دید و بازدید
- ۲) سه‌تار
- ۳) زیارت
- ۴) مدیر مدرسه

۱۳۳- کدام عبارت درباره‌ی دوره‌ی معاصر و زمینه‌های آن نادرست است؟

- ۱) نثر داستانی معاصر با مجموعه داستان کوتاه «یکی بود، یکی نبود» از سیدمحمدعلی جمال‌زاده در سال ۱۳۰۴ آغاز شد.
  - ۲) مرتضی مشفق کاظمی در سال ۱۳۰۱ اولین رمان اجتماعی را با نام «تهران مخوف» منتشر کرد.
  - ۳) نخستین رمان تاریخی این دوره را محمدباقر میرزا خسروی با نام «شمس و طغرا» نوشت.
  - ۴) زمینه‌های گرایش به رمان‌نویسی و نثر داستانی را به معنای نوین آن، عبدالرحیم طالبوف و زین‌العابدین مراغهای با سفرنامه‌های خیالی خود ایجاد نمودند.
- ۱۳۴- همه‌ی شاعران نام‌برده در گزینه‌ها از گروه زیراند، به جز .....

«شاعرانی که پس از پیروزی انقلاب با ارزش‌ها و مفاهیم تازه‌ای که در زندگی اجتماعی شکل گرفته بود، هماهنگ شده و شاخه‌ی نیرومندی از ادب انقلاب را ادامه دادند. این گروه با تکیه بر پشتوانه‌ی ادبی و تلفیق آن با ارزش‌های نوین، به‌عنوان جریان‌ی کمال‌یافته و پیشکسوت شناخته می‌شوند.»

- ۱) حمید سبزواری
- ۲) حسین منزوی
- ۳) سیدعلی موسوی گرمارودی
- ۴) نصرالله مردانی

۱۳۵- بیت «در آن سرای که زن نیست، انس و شفقت نیست / در آن وجود که دل مرد، مرده است روان» سروده‌ی کیست؟

- ۱) سید محمدحسین بهجت تبریزی
- ۲) رخسنده اعتصامی
- ۳) هوشنگ ابتهاج
- ۴) پرویز ناتل خانلری

۱۳۶- تشکیل نخستین کنگره‌ی نویسندگان و شاعران ایران مربوط به کدام دوره‌ی شعر معاصر پیش از انقلاب است؟

- ۱) چهارم
- ۲) سوم
- ۳) دوم
- ۴) اول

۱۳۷- کدام اثر متعلق به شخصیت ادبی زیر است؟

«گرچه رشته‌ی تحصیلی‌اش ادبیات نمایشی بود و چند نمایش‌نامه هم چاپ کرد، اما در داستان‌نویسی، ادبیات کودک و نوجوان و قطعه‌ی ادبی نیز متمرکز شده و آثاری دارد.»

- ۱) دلاویزتر از سبز
- ۲) آگه بابا بمیره
- ۳) زمستان ۶۲
- ۴) دو کبوتر دو پنجره یک پرواز

۱۳۸- آثار درج شده در هر گزینه متعلق به یک شخصیت ادبی است، به جز .....

- ۱) صدای سبز، خواب ارغوانی، برآشتن گیسوی تاک
- ۲) بزه‌ی گمشده‌ی راعی، آینه‌های دردار، دهکده‌ی پرمال
- ۳) آخر شاهنامه، زمستان، از این اوستا
- ۴) آتش خاموش، شهری چون بهشت، سووشون



۱۳۹- نام پدیدآورنده‌ی چند اثر در برابر آن نادرست ذکر شده است؟

«روزگار سپری شده‌ی مردم سال خورده (محمود دولت‌آبادی) / مهاجر کوچک (محمدرضا سرشار) / سفر ششم (علی مؤذنی) / شوهر آهو خانم (علی‌محمد افغانی) / خسی در میقات (جلال آل‌احمد) / گوشواره‌ی عرش (قیصر امین‌پور) / از آسمان سبز (سلمان هراتی) / سگ ولگرد (صادق هدایت)»

- ۱) یک (۲) دو (۳) سه (۴) چهار
- ۱۴۰- در کدام گزینه به ترتیب به آثاری از «علی مؤذنی - سلمان هراتی - احمد محمود - قیصر امین‌پور» اشاره شده است؟
- ۱) چشم‌هایش - از این ستاره تا آن ستاره - زمین سوخته - تنفس صبح  
۲) ظهور - ارزیابی شتابزده - مدار صفر درجه - ظهر روز دهم  
۳) ملاقات در شب آفتابی - چرند و پرند - تنگسیر - سنت و نوآوری در شعر معاصر  
۴) دلاویزتر از سبز - دری به خانه‌ی خورشید - همسایه‌ها - طوفان در پرنتر



## زبان عربی (اختصاصی)



■ عَيْنُ الْأَصْحٰ وَ الْأَدَقُّ فِي الْجَوَابِ لِلتَّرْجِمَةِ أَوْ الْمَفْرَدَاتِ أَوْ الْمَفْهُومِ (۱۴۵ - ۱۴۱):

۱۴۱- «عبد الله من أطاع الله في أوامره أجاب الله دعواته!»:

- ۱) ای بنده خدا هر کس از اوامر خدا اطاعت کرده، خدا به درخواست او پاسخ داده است!  
۲) بنده خدا کسی است که از خداوند در اوامر او اطاعت کرده و خداوند به دعاهایش پاسخ داده است!  
۳) ای بنده خدا هر که از خداوند در اوامر او اطاعت کند، خداوند درخواست‌هایش را اجابت می‌کند!  
۴) کسی بنده خدا است که از خدا در اوامر او اطاعت می‌کند تا خدا درخواستش را اجابت کند!
- ۱۴۲- «ما أكثر الذين تعرضت أيامهم للتلف و لا يدركون أن عمرهم ليس شيئاً إلا هذه الأيام!»:
- ۱) چه بسیارند کسانی که روزهایشان را در معرض اتلاف قرار داده و درک نمی‌کنند که عمرشان فقط این روزهاست!  
۲) چه زیاد شده‌اند کسانی که روزهایشان در معرض تباهی قرار گرفته و نفهمیده‌اند که عمرشان چیزی جز این روزها نیست!  
۳) بسیار هستند کسانی که روزهای خود را در معرض اتلاف قرار می‌دهند و درنیافته‌اند که عمر آن‌ها تنها همین روزهاست!  
۴) چقدر زیادند کسانی که روزهایشان در معرض تباهی قرار گرفته و نمی‌فهمند که عمرشان چیزی جز این روزها نیست!
- ۱۴۳- عَيْنُ الصَّحِيحِ:

- ۱) نستضيء بأئمتنا في الحياة و نحن نفتدي بهم! در زندگی از امامانمان روشنی می‌جوییم و از ایشان پیروی می‌کنیم!  
۲) طَلَّابِي إِجْعَلُوا التَّوْفِيقَ حِظَّكُمْ بِأَدَاءِ الْوَأَجِبَاتِ: دانش‌آموزان من با انجام تکالیف، موفقیت را بخت خود قرار دادند!  
۳) إِلَهِي يَتَقَبَّلْ دَعَائِي وَ يُعِينَنِي لِتَحْقِيقِ أَهْدَافِي! خدای من درخواستم را می‌پذیرد و یاری‌ام می‌کند تا اهدافم محقق شوند!  
۴) إِنْ أَحْبَبْتُ لِلغَيْرِ مَا تُحِبُّ لِنَفْسِكَ فَأَنْتَ مُنْصَفٌ! اگر آن‌چه را برای خود دوست داری برای دیگران دوست بداری، تو بانصافی!
- ۱۴۴- عَيْنُ الْخَطَا لِتَكْمِيلِ الْفَرَاعَاتِ (حسب المعنى):

«قد تلجأ الفرائس إلى ..... لإنقاذ ..... بها من .....!»

- ۱) حیل - فراخ - المفترسات (۲) خداع - عَش - الصيادين (۳) مأمن - أنفَس - الأخطار (۴) حيلة - قِطْ - الأعداء

۱۴۵- عَيْنُ الْأَنْسَبِ لِلْمَفْهُومِ:

- ۱) «الحياة مستمرة سواء ضحكت أم بكيت!»: الحياة تُضجُّكنا و تُبكيُنَا!  
۲) «بَرَى الْمُتَشَائِمُ الصُّعُوبَةَ فِي كُلِّ فُرْصَةٍ!»: لا توجَدُ فُرْصَةً إِلَّا مَعَ صُعُوبَةٍ!  
۳) «لا شيء أحق بالسَّجْنِ مِنَ اللِّسَانِ!»: لا يَسْتَحِقُّ بِالْحَبْسِ إِلَّا اللِّسَانُ!  
۴) «أَحْسِنْ كَمَا تُحِبُّ أَنْ يُحَسَّنَ إِلَيْكَ!»: لا تَهْتَمُوا بِمَنَافِعِكُمْ الشَّخْصِيَّةِ فَقَطْ!

■ عَيْنُ الْمُنَاسِبِ فِي الْجَوَابِ عَنِ الْأَسْئَلَةِ التَّالِيَةِ (۱۵۰ - ۱۴۶):

۱۴۶- عَيْنُ الصَّحِيحِ فِي التَّحْلِيلِ الصَّرْفِيِّ وَ الْمَحَلِّ الْإِعْرَابِيِّ لِلْكَلِمَاتِ الْمَعْنِيَّةِ:

- ۱) هل علامةٌ للمجتمع إلا الروابط المتداخلة؟! اسم فاعل من باب «تفاعل» - مفرد مؤنث - معرب / صفة و منصوبة بالتبعية  
۲) راقب الأطفال مراقبة تشمل جميعهم! مصدر من باب «مفاعلة» - مفرد مؤنث - نكرة / مفعول مطلق للتأكيد و منصوب  
۳) استمعوا للدرس استماع المتفهمين! اسم فاعل من باب «تفعيل» - جمع سالم للمذكر - معرف بأل / مضاف إليه و مجرور بالياء  
۴) حافظن يا بناتي على آمالكن! فعل أمر - جمع مؤنث مخاطب - مزيد ثلاثي من باب «تفاعل» - مبني / فعل و فاعله «بنات»



## ۱۴۷- عین الصحيح في العمليات الحسابية:

(۱) أربعون زائداً واحدٍ وعشرين يساوي اثنين و ستين.

(۳) أربعة في اثني عشرة يساوي ثمانية و أربعين.

## ۱۴۸- عین المستثنى منه محذوفاً:

(۱) لا يجد العاقل سبباً للتقدم في الحياة إلا السعي!

(۳) يصل الساعون على ما يسعون له إلا الذين يياسون!

## ۱۴۹- «عاد الفريق الوطني من مباراة كرة القدم ...» عین الخطأ لبيان نوع الفعل:

(۱) عودةً صالحهً للتقدير!

(۳) عودةً أثارَت الفرح!

(۲) عودةً لأبطال ناجح!

(۴) عودةً باعثةً للفرح!

## ۱۵۰- عین الخطأ في أسلوب النداء:

(۱) يا أمَّ يعجزُ لساني عن وصفِ حُبِّي لك!

(۳) اللهمَّ ليس لنا إلهٌ غيرُه في هذا العالمِ الكبير!

(۲) يا أيتها البلادُ العزيزةُ ليس لي وطنٌ غيرُك!

(۴) يا سماءَ متى تخرُجُ الشمسُ من وراءِ غيومِك!

## تاریخ



DriQ.com

## ۱۵۱- کدام گروهک تروریستی، دکتر مفتاح از شخصیت‌های برجسته‌ی انقلابی را به شهادت رساند؟

(۱) سازمان نقاب

(۲) فرقان

(۳) منافقین

(۴) فداییان خلق

## ۱۵۲- نخستین مرحله‌ی برنامه‌های اصلاحی محمدرضاشاه با هدایت آمریکا چه نام داشت و در زمان نخست‌وزیری چه کسی آغاز شد؟

(۱) انقلاب سفید - امیر اسدالله علم

(۳) اصلاحات ارضی - علی امینی

(۲) انقلاب سفید - امیرعباس هویدا

(۴) اصلاحات ارضی - امیر اسدالله علم

## ۱۵۳- در دوران توقف طولانی احمدشاه در اروپا، کدام اقدام رضاخان باعث افزایش محبوبیت او در کشور شد؟

(۱) ساخت راه‌آهن

(۳) ایجاد ارتش منظم

(۲) برقراری امنیت

(۴) لغو قرارداد داری

## ۱۵۴- پس از کدام واقعه‌ی مهم زیر، هدف مبارزه تغییر کرد و سرنگونی رژیم پهلوی هدف نهایی مبارزان شد؟

(۱) کشتار ۱۷ شهریور

(۲) تبعید امام خمینی(ره)

(۳) کودتای ۲۸ مرداد

(۴) قیام ۱۵ خرداد

## ۱۵۵- کدام کشور، در جنگ جهانی دوم از کشورهای عضو محور بود؟

(۱) چین

(۲) روسیه

(۳) فرانسه

(۴) ژاپن

## ۱۵۶- در ابتدای جنگ تحمیلی، شورای امنیت سازمان ملل در مقابل یورش آشکار نیروهای رژیم بعثی عراق به خاک ایران، چه واکنشی نشان داد؟

(۱) با صدور بیانیه‌ای به دو خواسته‌ی ایران، یعنی عقب‌نشینی به مرزها و تعیین متجاوز، توجه کرد.

(۲) بدون محکومیت متجاوز، تنها دو کشور را به خودداری از ادامه‌ی جنگ و تلاش برای حل مسالمت‌آمیز اختلافات فراخواند.

(۳) رژیم بعثی عراق را به عنوان متجاوز و آغازکننده‌ی جنگ معرفی کرد.

(۴) آشکارا از تجاوز ارتش صدام به خاک ایران حمایت کرد.

## ۱۵۷- کدام نهاد انقلابی، پیش از پیروزی انقلاب اسلامی تشکیل شد و وظیفه‌ی فراهم کردن زمینه‌ی انتقال قدرت را به عهده داشت؟

(۱) شورای انقلاب

(۳) کمیته‌ی انقلاب اسلامی

(۲) دولت موقت

(۴) سپاه پاسداران انقلاب اسلامی

## ۱۵۸- کدام گزینه، درباره‌ی وضعیت چین پس از پایان جنگ جهانی دوم صحیح است؟

(۱) دولت آمریکا با یک کودتای نظامی، دولتی دست‌نشانده بر سر کار آورد.

(۲) میان هواداران بلوک غرب و شرق، جنگ داخلی درگرفت که با پیروزی هواداران غرب پایان یافت.

(۳) جنگ داخلی در چین میان ملی‌گرایان و کمونیست‌ها شدت گرفت و سرانجام کمونیست‌ها پیروز شدند.

(۴) قانون اساسی جدید آن کشور، دموکراسی را تقویت و قدرت سیاسی را از اختیار امپراتور و فرماندهان نظامی خارج کرد.

## ۱۵۹- در آغاز جنگ تحمیلی، فرماندهی ستاد جنگ‌های نامنظم در جبهه‌های نبرد علیه صدام چه کسی بود؟

(۱) شهید رجایی

(۳) شهید دوران

(۲) شهید چمران

(۴) شهید صیاد شیرازی



602B

۱۶۰- دکتر مصدق بلافاصله پس از رسیدن به نخست‌وزیری، هیئتی را به ریاست مهندس بازرگان با کدام مأموریت به خوزستان فرستاد؟

- (۱) خارج کردن مراکز و تأسیسات نفتی از حوزه‌ی اختیار شرکت نفت ایران و انگلیس
- (۲) مذاکره با مسئولان انگلیسی شرکت نفت برای پذیرش قانون ملی شدن
- (۳) تجهیز نیروهای نظامی ایران برای مقابله با تهدید نظامی انگلستان
- (۴) پایان دادن به تحریکات انگلستان برای اعتصاب کارگران صنعت نفت

۱۶۱- آبرون‌ساید، فرماندهی نظامی نیروهای انگلیسی در ایران، در کدام شهر برای انجام هماهنگی‌های مربوط به کودتای سوم اسفند، با رضاخان ملاقات کرد؟

- (۱) اصفهان
- (۲) تبریز
- (۳) قزوین
- (۴) تهران

۱۶۲- مأموریت گروهی از نظامیان زبده‌ی آمریکایی که ۵ اردیبهشت ۱۳۵۹ در صحرای طبس پیاده شدند، چه بود؟

- (۱) تلاش برای ترور شخصیت‌های مهم انقلابی از جمله اعضای شورای انقلاب
- (۲) بمباران محل سکونت حضرت امام (ره) و برخی مراکز مهم در پایتخت
- (۳) یاری رساندن به گروهک‌های تروریستی داخلی برای مبارزه با نظام
- (۴) تسخیر چند مرکز در تهران و خارج کردن آمریکاییان بازداشتی از ایران

۱۶۳- پس از تبعید امام خمینی (ره)، اعضای حزب ملل اسلامی با کدام هدف، به نبرد مسلحانه با رژیم شاه دست زدند؟

- (۱) جلوگیری از افکار مارکسیستی مجاهدین خلق
- (۲) حمایت از هیئت‌های مؤتلفه‌ی اسلامی
- (۳) مخالفت با تصویب کاپیتولاسیون
- (۴) برقراری حکومت اسلامی

۱۶۴- نخستین کشور عربی که رئیس‌جمهورش با اسرائیل پیمان صلح امضا کرد، کدام است؟

- (۱) عربستان
- (۲) اردن
- (۳) مصر
- (۴) امارات

۱۶۵- دوره‌ی نوینی از غارت کشور ما به دست بیگانگان که به «استعمار نو» شهرت دارد، از چه زمانی آغاز شد؟

- (۱) تقسیم ایران به مناطق نفوذ روسیه و انگلستان
- (۲) آغاز سلطنت پهلوی
- (۳) اشغال ایران به دست متفقین در جنگ جهانی دوم
- (۴) به توپ بستن مجلس

۱۶۶- راه‌آهن سراسری که در زمان رضاشاه احداث شد، کدام شهرها را به هم متصل می‌کرد؟

- (۱) بندر ترکمن - بندر بوشهر
- (۲) بندر بوشهر - تهران
- (۳) تهران - بندر شاهپور
- (۴) بندر ترکمن - بندر شاهپور

۱۶۷- در نتیجه‌ی کدام حادثه، کشور آمریکا به طور رسمی وارد جنگ جهانی دوم شد؟

- (۱) هجوم ارتش آلمان به شوروی و احتمال دسترسی به چاه‌های نفت آن
- (۲) اشغال شبه‌جزیره‌ی بالکان و اروپای شرقی به دست نیروهای محور
- (۳) حمله‌ی ژاپنی‌ها به ناوگان ایالات متحده‌ی آمریکا در پرل هاربر
- (۴) غرق شدن چند ناو آمریکایی در حملات زیردریایی‌های آلمان

۱۶۸- در کدام شهر، اعتراضات مردم به توهین به امام خمینی (ره) در روزنامه‌ی اطلاعات، به خاک و خون کشیده شد؟

- (۱) قم
- (۲) کرمان
- (۳) تبریز
- (۴) اصفهان

۱۶۹- پس از پیروزی قیام ۳۰ تیر ۱۳۳۱، به تدریج چه تغییری در شرایط نهضت ملی شدن صنعت نفت ایران پدید آمد؟

- (۱) همدلی و یکپارچگی احزاب و گروه‌های سیاسی و مذهبی، به اوج خود رسید.
- (۲) اقتدار دکتر مصدق و اختیارات او در اداره‌ی دولت کاهش یافت و شاه به تدریج بر امور مسلط شد.
- (۳) نقش روحانیون در نهضت ملی شدن صنعت نفت بیش‌تر شد و آیت‌الله کاشانی به تدریج محور وحدت جنبش شد.
- (۴) همکاری و اتحاد رهبران، شخصیت‌ها، احزاب و گروه‌های دست‌اندرکار نهضت به تفرقه و دشمنی تبدیل شد.

۱۷۰- در ۳۰ تیر ۱۳۳۱، مردم در مخالفت با نخست‌وزیری چه کسی به خیابان‌ها ریختند؟

- (۱) امیر اسدالله علم
- (۲) احمد قوام
- (۳) فضل‌الله زاهدی
- (۴) حاج‌علی رزم‌آرا



۱۷۱- امروزه چگونه می‌توان قابلیت دسترسی و کارایی یک شبکه را بررسی کرد؟

(۱) تحلیل هزینه‌های ساخت

(۳) تحلیل مسیرها و گره‌ها

(۲) «مدیریت حمل و نقل» و «حمل و نقل پایدار» در یک مسیر

(۴) محاسبه‌ی نوع و حجم محموله و سرعت و زمان انتقال آن

۱۷۲- با توجه به شکل فرضی زیر، مسیر مستقیم یا کوتاه‌ترین مسیر قابل احداث بین شمیرانات و لواسان ۴ کیلومتر است. شاخص انحراف را برای این مسیر حساب کنید.



(۱) ۲۰۰

(۲) ۲۵۰

(۳) ۱۵۰

(۴) ۳۵۰

۱۷۳- کدام موارد در ارتباط با «راهکارهای بهبود حمل و نقل شهری» به درستی بیان شده است؟

(الف) به قطارهای خیابانی در سطح خیابان‌ها به صورت ریلی، مونوریل می‌گویند.

(ب) در سال ۲۰۱۳ م. در بیش از ۳۰۰ شهر پایتختی از اتوبوس‌های برقی استفاده شده است.

(ج) دوچرخه وسیله‌ای مناسب برای سفرهای تا ۱۰ کیلومتر مسافت در شهرهاست.

(د) در کشورهای هلند، دانمارک، آلمان و سوئد، سهم دوچرخه از سفرهای درون‌شهری بین ۳۰ تا ۵۰ درصد است.

(ه) در شهرهای بناب و میاندوآب ایران، اغلب خانواده‌ها دوچرخه دارند.

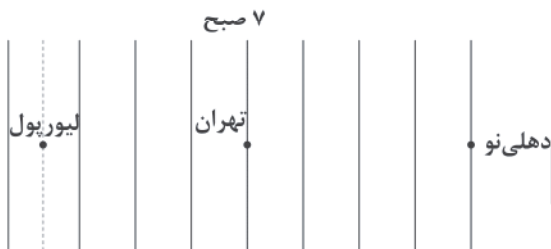
(۴) «ج» - «ه»

(۳) «د» - «ه»

(۲) «ب» - «ه»

(۱) «الف» - «ج»

۱۷۴- با توجه به شکل فرضی زیر، در شهر تهران ساعت ۷ صبح و شهر لیورپول در ۵/۵ درجه غربی و شهر دهلی‌نو در ۶۰ درجه شرقی (هر دو نسبت به تهران) قرار دارند. به ترتیب در هر کدام ساعت چند است؟



(۱) ۳/۵ - ۱۱

(۲) ۴/۵ - ۱۲

(۳) ۲ - ۹

(۴) ۵ - ۱۰

۱۷۵- دور شدن یا نزدیک شدن یا در کنار هم لغزیدن صفحات زمین، ابتدا موجب چه تغییری در پوسته‌ی زمین می‌شود؟

(۱) زمین‌لرزه

(۲) آزاد شدن انرژی

(۳) جابه‌جایی گسل‌ها

(۴) کشیدگی و فشردگی

۱۷۶- هر کدام از موارد زیر، به ترتیب مربوط به کدام کمربندهای مهم زلزله‌خیز جهان می‌باشند؟

(الف) در حال باز شدن و گسترش

(ب) آمریکای جنوبی، استرالیا و آمریکای شمالی

(ج) قاره‌ی آفریقا و هند

(۱) میانی اقیانوس اطلس - میانی آلپ، هیمالیا - اطراف اقیانوس آرام

(۲) میانی آلپ، هیمالیا - میانی اقیانوس اطلس - اطراف اقیانوس آرام

(۳) میانی اقیانوس اطلس - اطراف اقیانوس آرام - کوهستانی آلپ، هیمالیا

(۴) کوهستانی آلپ، هیمالیا - اطراف اقیانوس آرام - میانی اقیانوس اطلس

۱۷۷- کدام موارد از خصوصیات «حوضه‌های گرد» است؟

(الف) در این حوضه‌ها، به علت انشعابات پراکنده‌ی سرشاخه‌ها که اندازه‌ی طول آن‌ها متفاوت است، همه‌ی جریان‌ها هم‌زمان به خروجی نمی‌رسند.

(ب) در این حوضه‌ها، مدت زمان طولانی‌تری سپری می‌شود تا آب جاری، مسافت سرچشمه تا خروجی را طی کند.

(ج) در این حوضه‌ها، مدت زمان بیش‌تری صرف می‌شود تا آب آبراهه‌ها خارج شوند.

(د) هر چه شکل حوضه‌ی آبخیز گردتر و شیب آن بیش‌تر باشد، سیل خیزتر است.

(ه) در این حوضه‌ها، آب سرشاخه‌ها به تدریج و به طور متوالی از حوضه تخلیه می‌شوند.

(۴) «الف» و «ه»

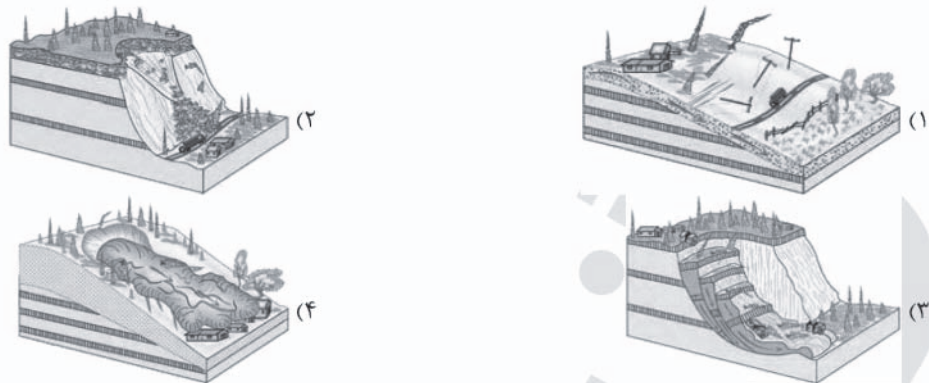
(۳) «ج» و «د»

(۲) «ب» و «د»

(۱) «الف» و «ج»



۱۷۸- کدام شکل مهم‌ترین و خسارت‌بارترین حرکات دامنه‌ای را نشان می‌دهد؟



۱۷۹- کدام گزینه از «روش‌های غیرسازه‌ای» مدیریت پیش از وقوع سیل است؟

- (۱) اصلاح بسترهای رودخانه‌ها و ایجاد کانال‌های انحرافی  
(۲) اجرای روش‌های آبخیزداری و تقویت پوشش گیاهی حوضه  
(۳) ایجاد دیواره‌های مهارکننده و پایدارکننده در بستر رودخانه‌ها  
(۴) احداث سد‌های ذخیره‌ای یا تنظیمی (هدایت و اصلاح شیب آبراهه‌ها)

۱۸۰- کدام گزینه تعریف کامل «سنجش از دور» است؟

- (۱) دانش و فن جمع‌آوری اطلاعات از پدیده‌های سطح زمین از طریق مشاهده‌ی غیرمستقیم با استفاده از سنجنده‌ها و پردازش اطلاعات دریافت‌شده است.  
(۲) مطالعه‌ی بخشی از سطح زمین که پرتوهای را از منابع گوناگون مانند خورشید دریافت می‌کند و به صورت امواج الکترومغناطیس بازتاب می‌دهد.  
(۳) مطالعه و استفاده از ماهواره‌ها در زمینه‌های انرژی، منابع طبیعی، هواشناسی، توسعه‌ی شهری، زیست‌محیطی و مخاطرات طبیعی را می‌گویند.  
(۴) سنجنده‌های ماهواره‌ای را می‌گویند که طیف‌های مختلف بازتاب‌شده از سطح زمین را به صورت طیف‌های الکترومغناطیس دریافت و ثبت می‌کنند.

۱۸۱- چرا خط روزگردان در برخی نقاط انحراف پیدا کرده است؟

- (۱) یک روز به تقویم اضافه شود و در مدار  $180^\circ$  درجه‌ی غربی باشد.  
(۲) یک روز از تقویم کم شود و در مدار  $180^\circ$  درجه‌ی شرقی باشد.  
(۳) از مشکلات روز تقویمی در مکان‌های مختلف کشورها یا جزایری که خط از آن‌ها عبور می‌کند، جلوگیری شود.  
(۴) باعث می‌شود تقویم در مکان‌های مختلف کم یا زیاد و ساعت‌های مناطق گوناگون جهان مختلف باشد.

۱۸۲- کدام گزینه مهم‌ترین کاربرد دستگاه‌های گیرنده‌ی «GPS» است؟

- (۱) تعیین موقعیت جغرافیایی  
(۲) نمایش وضعیت آب و هوایی مکان‌ها  
(۳) نمایش لحظه‌به‌لحظه‌ی فاصله از مبدأ تا مقصد  
(۴) نمایش نقشه‌ی شهرها و مکان‌ها به صورت سه‌بعدی

۱۸۳- کدام گزینه علت اصلی لرزه‌خیزی بالای سرزمین ایران است؟

- (۱) واگرایی صفحات اقیانوس هند و برخورد با صفحه‌ی آلپ - هیمالیا  
(۲) همگرایی صفحات عربستان و اقیانوس هند - اوراسیا  
(۳) واگرایی صفحات عربستان و اقیانوس هند - اوراسیا  
(۴) همگرایی صفحات اقیانوس هند و آلپ - هیمالیا

۱۸۴- چند مورد در ارتباط با «خصوصیات دشت‌های سیلابی» به درستی بیان شده است؟

- (الف) دشت سیلابی در واقع زمین‌های خشک و نیمه‌خشک مجاور رود است.  
(ب) دشت سیلابی رود در اغلب ایام سال خشک است.  
(ج) در برخی از مناطق ایران در دوره‌ی خشک و بدون بارش سال در سطح بستر سیلابی محصولات کشاورزی می‌کارند.  
(د) سطح دشت‌های سیلابی از رسوبات آبرفتی پوشیده می‌شود.

(۱) ۱ (۱) (۲) ۲ (۳) ۳ (۴) ۴

۱۸۵- کدام گزینه مهم‌ترین پیامد خشکسالی است؟

- (۱) کاهش ریزگردها و حرکت آن‌ها به سمت سکونتگاه‌ها  
(۲) افزایش جمعیت و مقدار مصرف آب و نبود مدیریت صحیح  
(۳) کاهش یا از بین رفتن محصولات کشاورزی و بروز قحطی و گرسنگی  
(۴) گرم شدن آب و هوای کره‌ی زمین و بی‌نظمی‌های بارش

۱۸۶- کدام گزینه به ترتیب درست (ص) یا نادرست (غ) بودن عبارت‌های زیر را در ارتباط با «عوامل مؤثر در وقوع سیل» به درستی نشان می‌دهد؟

- (الف) بیش‌تر سیل‌ها پس از یک بارش شدید و سریع جاری می‌شوند.  
(ب) هر چه حوضه‌ی رود درازتر و کشیده‌تر باشد، سیل‌خیزی بیش‌تری دارد.  
(ج) هر قدر حوضه‌ی آبخیز یک رود، وسیع‌تر باشد، آبدهی آن کم‌تر است.  
(د) در بین عناصر آب و هوایی، حجم بارش و مدت زمان آن، نقش مهمی در وقوع سیل دارد.

(۱) ص - ص - ص - غ (۲) غ - ص - غ - ص (۳) ص - غ - غ - ص (۴) غ - غ - غ - ص





۱۸۷- در سال‌های اخیر استان‌داری هر استان برای تعیین حریم سیل‌گیر رودخانه‌های سیل‌خیز، چه کاری انجام داده است؟

- (۱) تقویت پوشش گیاهی  
(۲) نصب میله  
(۳) احداث سدهای ذخیره‌ای  
(۴) ایجاد کانال‌های انحرافی

۱۸۸- کدام گزینه در ارتباط با «نقش زیربنای رودخانه در ایجاد زمین‌لغزش‌ها» به درستی بیان شده است؟

- (۱) در دره‌های پرشیب کوهستانی، رودها با حفر و فرسایش کناره‌ی آبراه‌ها، تکیه‌گاه دامنه را از بین می‌برند.  
(۲) ساخت‌وساز بر روی دامنه‌ها باعث افزایش وزن دامنه‌ها، فشار روی آن‌ها و ناپایداری‌شان می‌شود.  
(۳) لرزش‌هایی که در راستای بستر رود باشند، موجب گسیختگی مواد منفصل از سطح پایدار زیربنای دامنه می‌شود.  
(۴) بارش‌هایی که شدت آن‌ها کم‌تر اما مدت آن‌ها بیشتر است، تأثیر بسیار بیش‌تری در ناپایداری دارند.

۱۸۹- کدام موارد داده‌های مربوط به مدیریت خشکسالی در ایران را به درستی بیان کرده است؟

- (الف) میانگین بارندگی سالانه در کشور پهناور ایران به طور میانگین ۳۵۰ میلی‌متر است.  
(ب) میانگین بارندگی خشکی‌های زمین ۵۰۰ میلی‌متر است.  
(ج) حدود ۱۰ درصد از سطوح کشاورزی کشور بارندگی بیش از ۵۰۰ میلی‌متر در سال دارند.  
(د) مهم‌ترین عامل تهدیدکننده‌ی بخش کشاورزی در کشور ما خشکسالی است.

(۱) «ج» و «د»

(۲) «الف» و «د»

(۳) «ب» و «ج»

(۴) «الف» و «ب»

۱۹۰- کدام گزینه مربوط به «خصوصیات ماهواره‌های لندست» است؟

- (۱) ماهواره‌های مخابراتی که تقریباً هر ۲۴ ساعت دوبار به دور کره‌ی زمین می‌چرخند.  
(۲) ماهواره‌های هواشناسی که تقریباً هر ۲۴ ساعت یکبار به دور کره‌ی زمین می‌چرخند.  
(۳) ماهواره‌های منابع زمینی که تقریباً هر ۲۴ ساعت یکبار به دور کره‌ی زمین می‌چرخند.  
(۴) ماهواره‌های منابع روی زمین و هواشناسی که تقریباً هر ۲۴ ساعت دوبار به دور کره‌ی زمین می‌چرخند.



۱۹۱- علت هر عبارت را کدام گزینه نشان می‌دهد؟ (به ترتیب)

- شکل‌گیری قدرت مقبول ولی غیرمشروع
  - تأثیرگذاری بیش‌تر سلبریتی‌ها نسبت به دولت‌ها
  - سازگاری نظام سیاسی لیبرال دموکراسی با فرهنگ جهان غرب
  - تعمیم دادن نتایج مطالعه بر روی طبیعت به تمامی مکان‌ها و زمان‌ها
- (۱) قدرت برخلاف حکم و قانون الهی و تبعیت همراه با کراهت باشد - می‌توانند جریان‌ساز باشند - دارای مقبولیت اجتماعی و مشروعیت حقیقی است - نظم جهان‌شمول پدیده‌های طبیعی و اجتماعی
- (۲) قدرت برخلاف ایدئولوژی‌های بشری و تبعیت از روی رضایت است - شکل‌گیری انقلاب‌های رنگین - رویکرد دنیوی به جهان اجتماعی - نظم جهان‌شمول پدیده‌های فرهنگی و اجتماعی
- (۳) قدرت برخلاف حکم و قانون الهی باشد، اما تبعیت از روی رضایت است - ارتباطات اجتماعی گسترده در فضای مجازی - رویکرد دنیوی به جهان هستی - نظم جهان‌شمول طبیعت
- (۴) قدرت مطابق خواست و اراده‌ی بشری است و تبعیت از روی کراهت است - استفاده از قدرت نرم رسانه‌ها - فقط می‌توان از مشروعیت حقیقی سخن گفت و نمی‌توان از مقبولیت نظام حرف زد - نظم جهان‌شمول قوانین طبیعت

۱۹۲- کدام گزینه جدول زیر را کامل می‌کند؟

آریستو کراسی	(الف)	اقتدار	قدرت نرم
(ج)	قدرت برای رسیدن به هدف معین سازمان یابد.	(د)	(ب)

- سیاست

- قدرت مقبول که به صورت رسمی پذیرفته شده باشد.

- فرهنگ و جهان‌بینی نسل‌های آینده‌ساز را مطابق منافع خود

تغییر می‌دهد.

- حکومت نخبگانی است که از امتیازات طبقاتی برخوردار بوده‌اند.

(۱) ج - الف - د - ب

(۲) الف - ب - ج - د

(۳) ب - ج - الف - د

(۴) الف - د - ب - ج



۱۹۳- هر عبارت به ترتیب پیامد، مفهوم و علت کدام گزینه است؟

- (الف) معرفی قدرت به عنوان یک پدیده‌ی خنثی و فاقد معنا از سوی جامعه‌شناسان پوزیتیویست  
(ب) قدرتی که مطابق یک نظام عقیدتی و ارزشی باشد.  
(ج) منفعل ساختن انسان‌ها در برابر وضعیت موجود

- (۱) توانایی ارائه‌ی ملاک برای ارزیابی علمی - نظام سیاسی - محافظه‌کار بودن رویکردهای انتقادی و تجویزی  
(۲) ارزش‌زدایی و معنازدایی از قدرت - مشروعیت قدرت - محافظه‌کار بودن رویکردهای پوزیتیویستی و تفهیمی  
(۳) ارزش‌زایی و معنازایی قدرت - سیاست - توانایی ارائه‌ی راهکار برای بهتر ساختن وضعیت موجود  
(۴) ارزش‌زدایی و معنازدایی از قدرت - مقبولیت قدرت - عدم توانایی ارائه‌ی راهکار برای بهتر ساختن وضعیت موجود

۱۹۴- کدام گزینه به ترتیب در ارتباط با «قدرت سخت» نادرست است، ولی در رابطه با «الیگارش» درست است؟

- (۱) با کمک ابزارهایی مانند رسانه‌ها و نهاد آموزشی اعمال می‌شود - حکومت اکثریتی از سرمایه‌داران است که در برابر مردم مسئول هستند و براساس فضیلت، قدرت را اعمال می‌کنند.  
(۲) از طریق ابزارهای خشن و به طور آشکار توسط نهادهای نظامی اعمال می‌شود - حکومت یک فرد که براساس فضیلت قدرت را اعمال می‌کند و از امتیاز طبقاتی برخوردار است.  
(۳) در گذشته، نبرد بین دولت‌ها در قلمرو سرزمینی و با ابزار نظامی صورت می‌گرفت - حکومت اقلیتی است که براساس خواست و میل خود حکومت می‌کنند.  
(۴) در گذشته، قدرت سخت یک کشور موجب سلطه‌ی اقتصادی و فرهنگی بر سایر کشورها می‌شد - حکومت اقلیتی از سرمایه‌داران است که در برابر اکثریت مردم مسئول نیستند و قدرت را در جهت منافع خود به کار می‌گیرند.

۱۹۵- به ترتیب هر عبارت نشانه‌ی کدام گزینه است؟

- شعار جمهوری فرانسه بر سردر کلیسا پس از قانون ۱۹۰۵م مبنی بر جدایی دین از سیاست  
- در جوامع سوسیالیستی، مالکیت خصوصی وسایل تولید وجود نداشت.

- (۱) تأثیر نظام سیاسی بر نظام فرهنگی - با توزیع برابر ثروت، عدالت برقرار خواهد شد.  
(۲) تأثیر نظام سیاسی بر نظام اقتصادی - دولت به نمایندگی از جامعه موظف است نیازهای ضروری همه‌ی افراد مانند خوراک، پوشاک و مسکن را تأمین کند.  
(۳) تأثیر نظام فرهنگی بر نظام سیاسی - نابرابری‌های اجتماعی ناشی از تفاوت‌ها و نابرابری‌های طبیعی است.  
(۴) تأثیر نظام اقتصادی بر نظام فرهنگی - نقطه‌ی شروع رقابت‌ها یکسان می‌شود و با از بین رفتن انگیزه‌ی رقابت، راه پیشرفت مادی مسدود می‌گردد.

۱۹۶- کدام گزینه تدابیر دولت را برای کاهش نابرابری‌های اجتماعی در رویکرد عدالت اجتماعی نشان نمی‌دهد؟

- (۱) دولت برای حمایت از اقشار کم‌درآمد، آن‌ها را در زیر چتر حمایت بیمه‌های اجتماعی قرار می‌دهد.  
(۲) نیازهای ضروری همه‌ی افراد مانند خوراک، پوشاک و مسکن را تأمین می‌کند.  
(۳) دولت تلاش می‌کند با از میان برداشتن مالکیت خصوصی و طبقه‌ی پایین جامعه، برای همگان شرایط یکسانی ایجاد کند.  
(۴) از ثروتمندان مالیات می‌گیرد و از آن برای رفع فقر در جامعه استفاده می‌کند.

۱۹۷- کدام گزینه به ترتیب جدول زیر را کامل می‌کند؟

مهم دانستن عدالت اقتصادی	(الف)	مدل لیبرال
(ج)	به بهانه‌ی عدالت اجتماعی آزادی‌های افراد و امکان رقابت میان آن‌ها را از بین نمی‌برند.	(ب)

- (۱) مدل عدالت اجتماعی - نابرابری اجتماعی پیامد روابط  
سلطه‌جویانه میان انسان‌ها است - مدل کمونیستی  
(۲) جامعه وظیفه دارد امکان رقابت را برای همگان فراهم کند -  
هیچ جامعه‌ای از گذشته تا به حال قشربندی اجتماعی نداشته  
است - تأکید بر کارکردهای قشربندی اجتماعی  
(۳) مدل کمونیستی - در نظام فئودالی، دهقانان شبیه برده

بودند، مالک چیزی نبودند و به فئودال تعلق داشتند - مدل عدالت اجتماعی

- (۴) نه با رهاسازی مطلق موافق است و نه با کنترل مطلق - تأکید بر کارکردهای قشربندی اجتماعی - نابرابری‌های اجتماعی ناشی از تفاوت‌ها و  
نابرابری‌های طبیعی نیست.



۱۹۸- کدام گزینه با تصاویر زیر مرتبط است؟



(۱) جامعه‌شناسان پوزیتیویستی با داوری وضعیت موجود، زمینه‌ی شکل‌گیری ساختارهای اجتماعی انسانی‌تر و اخلاقی‌تر را فراهم کردند.  
(۲) جامعه‌شناسان انتقادی بر ضرورت انتقاد علمی از ساختارهای سرکوبگر تأکید می‌کنند تا از سلطه‌ی چنین ساختارهایی بر انسان‌ها پیشگیری کنند.

(۳) در دیدگاه جامعه‌شناسان تفسیری، بی‌توجهی به ساختارهای اجتماعی و نادیده گرفتن آن‌ها به معنای چشم‌پوشی از آثار و پیامدهای مخرب آن‌ها نیست، زیرا به تدریج کنترل آن‌ها را ممکن می‌سازد.

(۴) جامعه‌شناسان انتقادی همانند جامعه‌شناسان تفهیمی بر توانایی و خلاقیت افراد در ساختن جهان اجتماعی تأکید می‌کنند و توجه رویکرد تفهیمی به ساختارهای اجتماعی و تأثیر آن‌ها را درست می‌دانند.

۱۹۹- در ارتباط با مفهوم «سیاست هویت» کدام گزینه نادرست است؟

(۱) برخی از پیدایش سیاست هویت به باز شدن جعبه‌ی پاندورا یاد می‌کنند که دیگر تشخیص و تمیز خوبی‌ها و بدی‌ها امکان‌پذیر نبود و پلیدی‌هایی گسترش یافتند که قبل از آن وجود نداشت.

(۲) پیامد آن چندپارگی سیاسی و فرهنگی درون جوامع است که به صورت افراطی بر تفاوت‌ها و گوناگونی‌ها تأکید می‌کند.

(۳) در دوره‌ی پسامدرن، همه‌ی آن‌چه در دوره‌ی مدرن پدید آمده بود، مورد تأیید قرار گرفت که سیاست هویت محصول این دوران است و هویت‌ها موضوعی برای تثبیت و همسان‌سازی گروه‌های مختلف شدند.

(۴) به رسمیت شناختن و حمایت کردن گروه‌های به حاشیه رانده شده را به دنبال دارد که جشن سال نوی چینی در آمریکا نمونه‌ای از آن است.

۲۰۰- اشتراک تصاویر زیر را کدام گزینه نشان می‌دهد؟



(۱) در مدل تکثرگرا، تفاوت‌های موجود میان گروه‌های قومی و زبانی، حفظ و حتی تشدید می‌گردد و موجب چندپارگی سیاسی و فرهنگی می‌شود.

(۲) در مدل همانندسازی، گسترش برابری و رفع تبعیض‌های قومی و گروهی در بعد اجتماعی هویت مورد توجه قرار می‌گیرد و بر سهیم شدن اقوام و گروه‌ها در قدرت سیاسی تأکید می‌شود.

(۳) اساس روش‌های خشونت‌آمیز همانندسازی، نفی و طرد دیگری متفاوت است که در نسل‌کشی دیگری شری است که باید نابود شود، اما در سایر روش‌ها، دیگری شری است که امکان اصلاح او با اعمال فشار وجود دارد.

(۴) مدل تکثرگرا، گروه‌های به حاشیه رانده شده را به رسمیت می‌شناسد و از آن حمایت می‌کند و سعی در حل منازعات گروهی و قومی دارد و آنان را از تسهیلات و خدمات آموزشی و بهداشتی محروم می‌سازد.

۲۰۱- کدام گزینه به ترتیب جدول زیر را کامل می‌کند؟

مدل رایج سیاست‌گذاری هویتی در دوره‌ی مدرن	(الف)	(ب)
(ج)	گاهی بر بعد فرهنگی هویت و تمایزات زبانی، قومی و مذهبی تأکید می‌شود.	کوتلاکی، مردم‌شناس یونانی با انجام پژوهش میدانی، مقاله‌ای با عنوان «الگوهای رفتاری و فرهنگی ایرانیان» ارائه کرده است.

(۱) شناخت متقابل هویت‌ها - الگوی تعارف - دولت‌ها آن را برای از بین بردن تفاوت‌های هویتی گروه‌های مختلف در پیش گرفتند.

(۲) مدل تکثرگرا - شناخت متقابل هویت‌ها - تنوع و حتی بی‌ثباتی و تغییرات مداوم هویت‌ها مطلوب دانسته می‌شود و هویت ملی نامطلوب پنداشته می‌شود.

(۳) مدل همانندسازی - مدل تکثرگرا - تفاوت‌های موجود میان گروه‌های قومی و زبانی حفظ و حتی تشدید می‌گردد.

(۴) مدل تکثرگرا - الگوی تعارف - پذیرش ارزش‌ها و سبک زندگی یک گروه توسط سایر گروه‌های جامعه



۲۰۲- علت هر عبارت را کدام گزینه نشان می‌دهد؟ (به ترتیب)

- رشد و شکوفایی جهان اسلام از قرن سوم و چهارم هجری  
- عدم ثبات فرهنگ‌ها

- شکل‌گیری دولت‌هایی که خود را با هویت دینی مسیحی نمی‌شناختند.

- ۱) پیروی از الگوی تعارف - جهانی شدن و توسعه‌ی ارتباطات - ظهور جهان متحد
- ۲) پیامد الگوی همانندسازی - سیاست هویت - ظهور دوره‌ی مدرن
- ۳) تبعیت از شناخت متقابل هویت‌ها - الگوی همانندسازی - ظهور دوره‌ی پسامدرن
- ۴) تنوع و تکثر هویت‌ها - شکل‌گیری جهانی بدون مرز - ظهور جهان متحد

۲۰۳- هر عبارت به کدام مفهوم اشاره دارد؟ (به ترتیب)

- علم به نفس و علم توحید

- علوم‌ی که نیازهای روزمره‌ی جامعه‌ی اسلامی را برطرف می‌کنند.

- زیرمجموعه‌ی علوم انسانی در دیدگاه فارابی

- ۱) علوم نافع - علوم اجتماعی - علم اجتماعی
- ۲) علوم اجتماعی - نافع‌ترین علوم - علم ابزاری
- ۳) نافع‌ترین علوم - علوم ابزاری - علم اجتماعی
- ۴) علوم ابزاری - علوم ابزاری - علم اجتماعی

۲۰۴- کدام گزینه به ترتیب درست (ص) یا نادرست (غ) بودن عبارت‌های زیر را به درستی نشان می‌دهد؟

الف) جوامع اساطیری از جوامع جاهله می‌باشند که در آن علمی که از ارزش‌ها و آرمان‌ها و حقیقت زندگی سخن بگوید، وجود ندارد.

ب) فقه، مسائل اجتماعی را توصیف یا تبیین می‌کند و درباره‌ی چگونگی رفتار اجتماعی مسلمانان و جامعه‌ی اسلامی، احکام و قواعدی را مطرح می‌کند.

ج) عقل عملی، علمی مانند ریاضیات و طبیعیات را پدید می‌آورد.

د) اشتراک مدینه‌ی فاسقه و مدینه‌ی ضاله در نظریه‌ی فارابی، انحراف از مدینه‌ی فاضله است.

- ۱) غ - ص - غ
- ۲) ص - غ - ص
- ۳) غ - ص - غ
- ۴) ص - غ - غ

۲۰۵- هر عبارت به ترتیب پیامد، مفهوم و علت کدام گزینه را نشان می‌دهد؟

- محافظه‌کار بودن جامعه‌شناسی ابن‌خلدون

- عامل انسجام قومی و پیوستگی در هر گروه اجتماعی در دیدگاه ابن‌خلدون

- بی‌بهره بودن از علوم عقلی

- ۱) عدم توجه به جامعه‌ی آرمانی - عصبیت - جوامع بادیه‌نشین و شهرنشین
- ۲) دریافت خود را به همه‌ی جوامع تعمیم می‌دهد - عدالت - مدینه‌ی فاسقه و جاهله
- ۳) عدم توجه به روش عقلی و استفاده‌ی بیش‌تر از روش حسی و تجربی - عصبیت - مدینه‌ی جاهله
- ۴) استفاده از روش تجربی و تفهیمی - عقلانیت - جوامع بادیه‌نشین و شهرنشین

۲۰۶- کدام گزینه با جدول زیر مرتبط است؟ (به ترتیب)

۱) جامعه‌شناسی تفسیری - عقل عام - جامعه‌شناسی انتقادی

۲) جامعه‌شناسی انتقادی - عقل تجربی - جامعه‌شناسی تجویزی

۳) جامعه‌شناسی پوزیتیویستی - عقل تفهیمی - جامعه‌شناسی انتقادی

۴) جامعه‌شناسی انتقادی - عقل تفسیری - جامعه‌شناسی پوزیتیویستی

(الف)	(ج)	(ب)
به دنبال عقلانیتی است که ظرفیت و توان داورى ارزشی داشته باشد.	عقل ابزاری و دانش تبیینی	برای فهم گفتار و متن به کار می‌رود.

۲۰۷- کدام گزینه به ترتیب در ارتباط با «علم فقه» درست است، ولی در رابطه با «نظریات میرزای نائینی» نادرست است؟

۱) جامعه‌ای را مطلوب می‌داند که اولاً روابط و ساختارهای آن با مشارکت و همراهی مردم عاقلانه باشد و حاکمان و کارگزاران آن نیز مطابق نظر مردم مردم عمل کنند - معتقد بود که مردم ایران می‌توانند با مشارکت و حضور فعال خود، جامعه‌ای ایجاد کنند که هر دو ویژگی جامعه‌ی مطلوب را داشته باشد.

۲) نه تنها ویژگی‌های جامعه‌ی مطلوب و آرمانی را مشخص می‌کند، بلکه راه‌های برون‌رفت از وضعیت موجود به سوی وضعیت مطلوب را تجویز می‌کند - نظام مشروطه نه تنها ویژگی اول جامعه‌ی مطلوب را برقرار می‌سازد تا مردم از طریق مجلس، ساختارهای اجتماعی را به گونه‌ای عادلانه شکل دهند، بلکه ویژگی دوم را نیز محقق می‌سازد.

۳) مسائل اجتماعی را توصیف و تبیین می‌کند و درباره‌ی چگونگی رفتار اجتماعی مسلمانان و جامعه‌ی اسلامی، احکام و قواعدی را مطرح می‌کند - مردم در مشروطه با کمک مجلس شورا، ویژگی اول نظام اسلامی را محقق می‌سازند.

۴) فقه اسلامی با به رسمیت شناختن تفاوت‌های قومی و نژادی، این تفاوت‌ها را به فرصتی برای شکل‌گیری امت اسلامی تبدیل کرد - مشروطه به معنای مشروط کردن حاکمان و حکومتی است که در چارچوب مقررات عادلانه‌ی مجلس عمل کند.



602B

- ۲۰۸- در ارتباط با «ویژگی‌ها و ظرفیت‌های علوم اجتماعی جهان اسلام در مقایسه با علوم اجتماعی جهان متجدد» کدام گزینه نادرست است؟
- (۱) عقلانیت مورد استفاده در جهان اسلام در تولید دانش علمی نسبت به محیط فرهنگی و اجتماعی نقش محوری دارد و همه‌ی عرصه‌های علمی را به تنهایی سامان می‌دهد.
- (۲) علم اجتماعی جهان اسلام از منابع و ابزارهای تجربی برای توصیف و تبیین مسائل اجتماعی استفاده خواهد کرد، ولی تبیین‌های علمی جهان اسلام به شناخت تجربی محدود نمی‌شود.
- (۳) علم اجتماعی جهان اسلام علاوه بر تبیین وضعیت موجود جهان اسلام، درباره‌ی وضعیت مطلوب و آرمانی جامعه‌ی اسلامی و هم‌چنین جامعه‌ی جهانی نیز داوری خواهد کرد.
- (۴) این دانش براساس تعریفی از علم خواهد بود که متناسب با معنای علم در جهان اسلام است.

۲۰۹- هر عبارت نشانه‌ی کدام مفهوم است؟ (به ترتیب)

- علوم انسانی و اجتماعی را پدید می‌آورد.
- واقعیت‌هایی که مستقل از آگاهی و اراده‌ی انسان است، مانند موضوع فلسفه را شناسایی می‌کند.
- گروه، خانواده و قانون از دیدگاه علامه طباطبایی
- ارزیابی عدالت و ظلم را امکان‌پذیر می‌سازد.

- (۱) عقل نظری - عقل نظری - علوم انسانی - عقل نظری
- (۲) عقل عملی - عقل عملی - علوم اجتماعی - عقل عملی
- (۳) عقل نظری - عقل عملی - اعتباریات - عقل نظری
- (۴) عقل عملی - عقل نظری - اعتباریات - عقل عملی

۲۱۰- کدام گزینه با جدول زیر مرتبط است؟

- تفسیر را در تقابل با تبیین می‌دانند.
- از ظرفیت جهان‌شمول عقل خاص و وحی برای داوری ارزش‌ها کمک می‌گیرند.
- از نشان دادن معیار جهان‌شمولی که فراتر از محصولات اجتماعی و تاریخی انسان باشد، درمی‌ماند.

جامعه‌شناسی	جامعه‌شناسی	علوم اجتماعی
تفسیری	انتقادی	جهان اسلام
(ب)	(الف)	(ج)

- (۱) الف - ج - ب
- (۲) ج - ب - الف
- (۳) ب - ج - الف
- (۴) ب - الف - ج



DriQ.com

## فلسفه



- ۲۱۱- هر جا که سهروردی از خورشید طلوع‌کننده و غروب‌کننده سخن می‌گوید، تفسیر کلام او را باید بر چه مبنایی انجام داد؟
- (۱) قاعده‌ی امکان اشرف (۲) معنای دووجهی کلمه‌ی اشراق (۳) مراتب انوار (۴) جغرافیای نور و ظلمت
- ۲۱۲- کدام یک توانایی فرهنگ اسلامی را در وسعت نظر، بیش‌تر به نمایش می‌گذارد؟
- (۱) حکمت اشراقی سهروردی (۲) حکمت مشایی ابن‌سینا (۳) کلام عقل‌گرای معتزله (۴) عرفان نظری محی‌الدین عربی
- ۲۱۳- به نظر شیخ اشراق، ارباب انواع .....  
 (۱) همان انوار مدبر جهان طبیعت هستند.  
 (۲) واسطه‌ی عالم طبیعت و انوار قاهر هستند.  
 (۳) بخشی از انوار قاهر هستند، اما به صورت عرضی.  
 (۴) زنجیره‌ی طولی انوار در عالم مثل هستند.
- ۲۱۴- کدام گزینه، صورت علمی نادرست است؟  
 (۱) از آن جهت که از شیء خارجی حکایت می‌کند، علم حصولی محسوب می‌گردد.  
 (۲) با علم حضوری نسبت به آن آگاه می‌شویم، چون صورت دیگری از آن در ذهن نیست.  
 (۳) نسبت به آن علم بی‌واسطه داریم که خود آن علم هم متکی به علم حضوری نفس به خود است.  
 (۴) در ذهن حاضر است و در پرتو نورانیت نفس آشکار شده و علم به آن بر هر علم دیگری مقدم است.
- ۲۱۵- کدام مورد بیانگر هدف فیلسوف است؟  
 (۱) اتصال به هستی (۲) دفاع از دین (۳) فهم جهان (۴) تبیین عقلانی
- ۲۱۶- علت پیوند و استهلاک جریان‌های فکری عالم اسلام ..... مشترک آن‌ها بود.  
 (۱) روش (۲) موضوع (۳) هدف (۴) مبنایی
- ۲۱۷- کدام گزینه درباره‌ی هدف پایزید بسطامی درست است؟  
 (۱) اتصال به حقیقت هستی است.  
 (۲) اندکی به برهان عقلی نیازمند است.  
 (۳) رسیدن به تصویر صحیح و جامع از جهان است.  
 (۴) استفاده از عشق و مجذوبیت در شناخت است.



- ۲۱۸- کدام گزینه نتیجه‌ی پذیرش حسن و قبح عقلی است؟  
 (۱) تمام افعال در نظر عقل یکسان هستند.  
 (۲) فعل خدا تابع خوبی و بدی خواهد بود.  
 (۳) ارزش‌های اخلاقی نسبی می‌شوند.  
 (۴) نیکی و بدی هر عملی نیازمند به اثبات است.
- ۲۱۹- در کتاب اسفار اربعه‌ی ملاصدرا، مباحث مربوط به «صدر موجودات» در کدام سفر مطرح می‌شود؟  
 (۱) من الخلق الی الخلق  
 (۲) بالحق فی الحق  
 (۳) من الحق الی الخلق بالحق  
 (۴) فی الخلق بالحق
- ۲۲۰- در مورد نظر ملاصدرا پیرامون رابطه‌ی عقل و دین می‌توان گفت .....  
 (۱) عقل در هیچ شرایطی خلاف دین نمی‌فهمد.  
 (۲) میان عقل و دین سازگاری کامل هست.  
 (۳) عقل و دین هر دو متکی بر شهود هستند.  
 (۴) وظیفه‌ی عقل دفاع از حقانیت دین است.
- ۲۲۱- کدام گزینه درباره‌ی ملاصدرا و مشرب تحقیق او درست است؟  
 (۱) فلسفه‌ی التقاطی نیست، اما در آن شیوه‌های گوناگون فکری به هم آمیخته شده است.  
 (۲) ترکیب سه طریق برهان عقلی، شهود قلبی و وحی قرآنی است.  
 (۳) چون شیوه‌ای در تحقیق فلسفی است، در آن عقل بر شهود رجحان دارد.  
 (۴) روشی است که در آن وحی قرآنی و سنت نبوی مطابق با شیوه‌ی فلاسفه و عرفا است.
- ۲۲۲- در سفر سوم کتاب اسفار اربعه، کدام گزینه فعل عارف را نشان می‌دهد؟  
 (۱) از خداوند دور شده و به سوی مردم بازمی‌گردد.  
 (۲) ذات حق را با همه‌چیز و در همه‌چیز می‌بیند.  
 (۳) در شئون، کمالات، اسماء و صفات خدا سیر می‌کند.  
 (۴) عالم طبیعت را پشت سر می‌گذارد.
- ۲۲۳- مبنای اعتقاد به «امکان فقری» در ملاک نیازمندی معلول به علت، در کدام گزینه آمده است؟  
 (۱) اصالت وجود  
 (۲) ذات امکانی اشیاء  
 (۳) آیات قرآن  
 (۴) اصل عقلانی علیت
- ۲۲۴- با توجه به نظرات ملاصدرا، کدام گزینه بیانگر دامنه‌ی وجودی یک شیء است؟  
 (۱) مرتبه‌ی آن شیء در مراتب وجود است.  
 (۲) آثار و خواصی است که از وی ظاهر می‌گردد.  
 (۳) به جنبه‌ی وحدت در اشیا اشاره دارد.  
 (۴) میزان ارتباط آن شیء با مبدأ هستی است.
- ۲۲۵- نادرست است اگر طبق خداشناسی فلسفی ملاصدرا بگوییم .....  
 (۱) در پرتو اصول حکمت متعالیه، شناخت دینی نسبت به خدا به اوج خود می‌رسد.  
 (۲) موجودات از حیث نقص، خدا را پنهان می‌سازند و از حیث وجود، ذات حق را نمایان می‌کنند.  
 (۳) ذات الهی برترین و شدیدترین مرتبه‌ی وجود است که وجود او مطلق و نامتناهی است.  
 (۴) ذات حق جامع همه‌ی کمالات هستی است که این کمالات نامحدود و بی‌پایان هستند.
- ۲۲۶- وجه اختلاف صدق در مفاهیم مشکک ..... نمی‌تواند باشد.  
 (۱) تقدم و تأخر  
 (۲) شدت و ضعف  
 (۳) سزاواری و اولویت  
 (۴) متواطی و مشکک
- ۲۲۷- کدام گزینه بیانگر نظر هیوم درباره‌ی ضرورت علی است؟  
 (۱) جعل و وضع ذهن است.  
 (۲) به طور کلی مردود است.  
 (۳) عادت به مشاهده‌ی مکرر است.  
 (۴) توالی حوادث ذهنی است.
- ۲۲۸- کدام گزینه درباره‌ی نظر علامه‌ی طباطبایی پیرامون نحوه‌ی اعتقاد به علیت درست است؟  
 (۱) قضایای بدیهی نیازی به پایه و اساس ندارند.  
 (۲) شکل کلی قاعده‌ی علیت با علم حضوری توسط نفس ادراک می‌شود.  
 (۳) در ادراکاتی که انسان با واقعیت سر و کار دارد، شک و خطایی راه ندارد.  
 (۴) نفس باعث ایجاد اراده‌ها نیست، بلکه ادراک‌کننده‌ی آن‌ها با علم حضوری است.
- ۲۲۹- شرح فصوص‌الحکم اثر بزرگ ابن عربی را ..... نوشته است.  
 (۱) قیصری  
 (۲) امام خمینی (ره)  
 (۳) علامه‌ی طباطبایی  
 (۴) شهید مطهری
- ۲۳۰- انکار اصل علیت در فلسفه‌ی جدید غرب، در اصل ناشی از ..... می‌باشد.  
 (۱) این‌که علیت چیزی جز تکرار حوادث متوالی نیست  
 (۲) این‌که هرگز در مشاهدات ما علیت دیده نمی‌شود  
 (۳) اعتقاد به این‌که علیت شرط تجربه است  
 (۴) اعتقاد به تجربه به عنوان مبنای همه‌ی شناخت‌ها