



صبح جمعه

۹۸/۱۱/۲۵

زمان شروع آزمون عمومی: ۸:۱۵

زمان پایان آزمون عمومی: ۹:۱۵

آزمون ۲۵ بهمن ماه ۹۸

آزمون عمومی گروه آزمایشی دوازدهم انسانی

نام درسی	معمولاً دانش آموزان در هر رده‌ی تراز به چند سؤال از هر ۱۰ سؤال پاسخ می‌دهند.			
	۷۰۰۰	۶۲۵۰	۵۵۰۰	۴۷۵۰
فارسی	۷	۵	۴	۲
عربی زبان قرآن	۷	۵	۳	۲
دین و زندگی	۷	۶	۵	۳
زبان انگلیسی	۷	۵	۳	۲

نام و نام خانوادگی:	شماره داوطلبی:
تعداد سؤال: ۸۰	مدت پاسخ‌گویی: ۶۰ دقیقه

عنوان مواد امتحانی گروه آزمایشی علوم انسانی، تعداد، شماره‌ی سؤال‌ها و مدت پاسخ‌گویی

ردیف	مواد امتحانی	تعداد سؤال	از شماره	تا شماره	مدت پاسخ‌گویی (به دقیقه)
۱	فارسی	۲۰	۱	۲۰	۱۵
۲	عربی زبان قرآن	۲۰	۲۱	۴۰	۱۵
۳	دین و زندگی	۲۰	۴۱	۶۰	۱۵
۴	زبان انگلیسی	۲۰	۶۱	۸۰	۱۵

دانش‌آموز گرامی:

به کانال تلگرام تخصصی گروه دوازدهم انسانی [@kanoonir_e](https://www.kanoonir.com) و اینستاگرام به آدرس [Kanoonir_12e](https://www.kanoonir.com) پیوندید:



- پاسخ سؤال‌های درسی خود را مشاهده نمایید.
- از جدیدترین اخبار کانون و کنکور باخبر شوید.
- از کتاب‌های جدید و به‌روزرسانی شده کانون مطلع شوید.
- ارزیابی و تحلیل هر آزمون را در همان روز مشاهده نمایید.
- از مشاوره‌های آموزشی و تحصیلی و فیلم‌های آموزشی استفاده کنید.
- خلاصه درس‌های مربوط به هر آزمون را دریافت نمایید.
- و

هدف‌گذاری قبل از شروع هر درس در دفترچه سؤال

لطفاً قبل از شروع پاسخ‌گویی به سؤال‌های درس **فارسی ۲ و ۳**، هدف‌گذاری چند از ۱۰ خود را بنویسید:
 از هر ۱۰ سؤال به چند سؤال می‌توانید پاسخ صحیح بدهید؟
 عملکرد شما در آزمون قبل چند از ۱۰ بوده است؟
 هدف‌گذاری شما برای آزمون امروز چیست؟

چند از ۱۰ آزمون قبل	هدف‌گذاری چند از ۱۰ برای آزمون امروز

وقت پیشنهادی: ۱۵ دقیقه

فارسی ۳: ادبیات انقلاب اسلامی (فصل شکوفایی) / درس ۱۰ / صفحه‌های ۸۲ تا ۸۷

فارسی ۲: ستایش / ادبیات تعلیمی / ادبیات سفر و زندگی / ادبیات غنایی / ادبیات پایداری / درس ۱ تا پایان درس ۹ / صفحه‌های ۱۰ تا ۸۵

۱- معنی واژه در کدام گزینه نادرست است؟

- (۱) زخمه: ضربه، (برزخ: دوزخ)
 (۲) داعیه: ادعا، (پالیز: باغ)
 (۳) گشاده‌دستی: سخاوت، (کرامت: بخشندگی)
 (۴) چشمداشت: توقع امری از کسی، (داغ: نشان)

۲- در کدام گزینه غلط املایی وجود دارد؟

- (۱) غرق غبار و غربت، بی‌تابی و بی‌قراری
 (۲) سپاس‌گذاری از نعمت‌ها، سایهٔ دلپذیر
 (۳) خستگان راه بادیه، پای فرسودگان و واماندگان
 (۴) ایثارگران میوه، میراث ماندگار و جاودانه

۳- در همهٔ گزینه‌ها به‌جز گزینه ... دو واژه به‌کار رفته است که هم‌آوای آن‌ها در زبان فارسی وجود دارد.

- (۱) از توسن هوس ز ازل چون پیاده‌ایم
 (۲) زنه‌ار پیش حکم قضا، از حیات خویش
 (۳) گرچه در ظرف صدف بحر نگردهد مستور
 (۴) نبی چو گفت شهید است هر که مرد غریب
 (۱) رخس مراد تا به ابد زیر زین ماست
 (۲) پیش لب‌ت گر آینه گیرند، دم مزن
 (۳) سینۀ کیست که گنجینهٔ اسرار تو نیست
 (۴) تو را ثواب شهیدان کربلا بادا

۴- آرایه‌های «ایهام تناسب، تشبیه، کنایه، مجاز، تلمیح» در کدام گزینه به‌کار رفته است؟

- (۱) به سیم قلب خریده است ماه کنعان را
 (۲) خضر و هوای چشمهٔ آب حیات و ما
 (۳) لقای یار که تسکین دوزخ دل ماست
 (۴) گر تو یوسف صفت از خانه به بازار آیی
 (۱) دهد به قیمت اگر نقد جان خریدارش
 (۲) نبود به‌جز زلال وصالش حیات هیچ
 (۳) حدیث باغ خلیل است و آتش نمرود
 (۴) دل شهری همه بر آتش سودا فکنی

۵- آرایه‌های مقابل کدام بیت تماماً درست است؟

- (۱) صدف ز خندهٔ ابر بهار گوهر یافت
 (۲) به دل‌نشینی صحرای عشق، صحرا نیست
 (۳) کدام شبنم گستاخ در نظر بازی است
 (۴) به طرف دامن خورشید بسته‌ام دامن
 (۱) گهر نتیجه دهد خنده‌ای که بیجا نیست (استعاره - مجاز)
 (۲) سیاه خیمهٔ این دشت جز سویدا نیست (تشبیه - جناس ناهمسان)
 (۳) که رنگ عصمت گل‌های باغ برجا نیست (تشخیص - حسن‌تعلیل)
 (۴) مرا چو سایه ز پست و بلند پروا نیست (تضاد - ایهام)

📌 برای تشخیص معنا و املای صحیح واژه، ۱- به هم‌خانواده‌های آن توجه کنید. ۲- معنای واژه را در جمله‌ای که به‌کار رفته است، در نظر بگیرید.

۶- انواع «او»ها در بیت زیر با انواع «او» ها در کدام گزینه یکسان است؟

- | | |
|--|---|
| <p>بشکست عهد وز غم ما هیچ غم نداشت»
 امروز می‌آید از باغ بوی بهار من و تو
 بندهٔ من شو و برخور ز همه سیم‌تنان
 گر متاع دل و جان کاسهٔ بازار تو نیست
 بیا که نوبت بغداد و وقت تبریز است</p> | <p>«دیدى که یار جز سر جور و ستم نداشت
 (۱) دیروز اگر سوخت ای دوست غم برگ و بار من و تو
 (۲) تا کی از سیم و زرت کیسه تهی خواهد بود
 (۳) من به شکرانهٔ وصلت دل و جان پیش کشم
 (۴) عراق و فارس گرفتی به شعر خود حافظ</p> |
|--|---|

۷- در کدام گزینه گروه اسمی در نقش مفعول یافت می‌شود؟

- | | |
|--|---|
| <p>افلاک را به آرزوی ما مسیر نیست
 خضر را آب حیات آیینۀ اسکندر است
 حال آن مست چه باشد که سبوی دارد
 ور نسازد می ببايد ساختن با خوی دوست</p> | <p>(۱) با گردش زمانه بساز ای همام چون
 (۲) مرد رهبن را ز دل مخفی نماند جام جم
 (۳) ما به یک کاسه چنین مست و خراب افتادیم
 (۴) دوست گر با ما بسازد دولتی باشد عظیم</p> |
|--|---|

۸- مفهوم کدام بیت با عبارت زیر قرابت دارد؟

«نه همین مهربانی را به مهر، که پاداش هر زخمهٔ سنگی را دست‌های کریم تو میوه‌ای چند شیرین ایثار کند.»

- | | |
|--|--|
| <p>میوهٔ خامم به سنگ از شاخسار افتاده‌ام
 عاشق دیوانه را از سنگ طفلان چاره نیست
 سنگ ناهلان خورد شاخی که دارد میوه بار
 کز برای دیگران این برگ و بارت داده‌اند</p> | <p>(۱) هرکه بردارد مرا از خاک اندازد به خاک
 (۲) سنگ می‌بارد به هر نخلی که باشد میوه‌دار
 (۳) بید باری ایمن است از زحمت هر کس ولی
 (۴) سرمپیچ از سنگ طفلان چون درخت میوه‌دار</p> |
|--|--|

۹- مفهوم منظومهٔ زیر از سیاوش کسرایی با کدام بیت تناسب دارد؟

«ای منتظر مرغ غمین در آشیانه/ من گل به دست می‌دهم، من آب و دانه .../ می‌کارم در چشم‌ها گل نقش امید/ می‌بارم بر دیده‌ها

باران خورشید»

- | | |
|---|---|
| <p>چون شد تهی ز باده مبین خوار، شیشه را
 چون تختگاه عالم جان، متکای توست
 درد عاشق نشود به به مداوای حکیم
 ما زرد رخ از باد خزانیم که بودیم</p> | <p>(۱) شاید به جوی رفته کند آب، بازگشت
 (۲) بر فرش خاک تکیه زدن شرط عقل نیست
 (۳) فکر بهبود خود ای دل ز دری دیگر کن
 (۴) با آن‌که بهار آمد و بشکفت گل سرخ</p> |
|---|---|

۱۰- مفهوم بیت کدام گزینه با مفهوم بیت «ز خورشید و از آب و از باد و خاک/ نگرده تبه نام و گفتار پاک» قرابت ندارد؟

- | | |
|--|--|
| <p>تو را که زندگی جاودان میسر نیست
 در طلسم نام تا کی چون نگین باشد کسی؟
 روان‌ها بر آن سر گرامی بود
 به کزو مانند سرای زرنگار</p> | <p>(۱) ز نام نیک اثر جاودانه‌ای بگذار
 (۲) نام اگر نیک است اگر بد، سنگ راه سالک است
 (۳) اگر توشه‌مان نیک نامی بود
 (۴) نام نیکو گر بماند ز آدمی</p> |
|--|--|

۱۱- معنی واژه‌های کدام گزینه تماماً درست است؟

الف) (عارضه: علت)، (جیب: گریبان)

ب) (چاشنی: شیرین) (نژند: زبون)

پ) (لقا: رو) (مستور: محبوب)

ت) (فام: رنگ) (عقد: مخنقه)

ث) (مرغزار: سبزه) (دون: پست)

(۱) ب، پ (۲) ث، ت (۳) پ، الف (۴) ت، ب

۱۲- معنی مقابل واژه‌های کدام گزینه همگی درست است؟

۱- نهیب: فریاد بلند ۲- غیرت: رشک بردن ۳- درایت: تقدیر ۴- التهاب: برافروختگی ۵- تلبیس: اهریمن ۶- طوع: فرمان ۷- افسر: منصب ۸-

اذن: اجازه ۹- موزون: خوشنوا

(۱) نهیب ، درایت، التهاب (۲) غیرت ، تلبیس، اذن

(۳) غیرت، افسر، طوع (۴) نهیب ، التهاب، موزون

۱۳- در کدام عبارت نادرستی املائی دیده می‌شود؟

(۱) آشناوار به در آشیانه آمد و گفت: امشب حجره ما نباید آراست و این رنج از طبع من نباید کاست.

(۲) جمالی که زبان فصاحت از بیان صباحت او عاجز آید، چنان‌که در شب تاری صبح برآید یا آب حیات از ظلمات به در آید.

(۳) طایفه اهل فضل و بلاغت در صحبت او هر یکی بذله و لطیفه‌ای چنان که رسم ظریفان باشد همی‌گفتند.

(۴) هرگاه که خواب یا غفلتی در آمدی، سیاهی با حربه آتشین از پیش مهرباب پدید آمدی با هیبتی بانگ بر من زدی.

۱۴- آرایه‌های مقابل همه ابیات به‌استثنای بیت ... تماماً درست است.

(۱) تنم از واسطه دوری دلبر بگداخت جانم از آتش مهر رخ جانانه بسوخت (تشبیه - ایهام تناسب)

(۲) ز شرم آن که به روی تو نسبتش کردم سمن به دست صبا خاک در دهان انداخت (کنایه - استعاره)

(۳) ز مرغ صبح ندانم که سوسن آزاد چه گوش کرد که با ده زبان خموش آمد (استعاره - تناقض)

(۴) بنفشه دوش به گل گفت و خوش‌نشانی داد که تاب من به جهان طره فلانی داد (ایهام - تشخیص)

۱۵- تعداد تشبیه‌ها در کدام گزینه بیشتر است؟

(۱) شفقگون بادهام را گر به خون، گردون مبدل کرد شفق‌سان شعله آهی کشم کآتش در آن افتد

(۲) چو ماه آتشین رویت گلستان ارم باشد خلیل آسا دلم خود را به روی آذر اندازد

(۳) خورشید وشی، ماه رخی، زهره جبینی یاقوت لبی، سنگ‌دلی، تنگ‌دهانی

(۴) تنگ شکر را ماند این، سودای سر را ماند این آن سیمبر را ماند این، شادی و آسانی است این

۱۶- در همه ابیات، جمله وابسته وجود دارد؛ به جز ...

- | | |
|---|-------------------------------------|
| (۱) به مزگان سیه کردی هزاران رخنه در دینم | بیا کز چشم بیمارت هزاران درد برچینم |
| (۲) باغبان را چه تفاوت کند از بلبل مست | بسراید سحری برطرف گلزارش |
| (۳) تا به گریبان نرسد دست مرگ | دست به دامن نکنیمت رها |
| (۴) جادویی چون نرگس مستت به بیماری که دید | هندویی چون طره پستت به طراری که دید |

۱۷- در کدام بیت «فعل مجهول» به کار نرفته است؟

- | | |
|------------------------------------|------------------------------------|
| (۱) تا گل شکفته شد گرو می فروش کرد | در خانه داشت هر که کتاب و رساله ای |
| (۲) بزرگا گر خطایی کرده آمد | مگیر از من اگر باشد بزرگ آن |
| (۳) مرد را جمله دل چو دیده شود | قیل و قال از کجا شنیده شود؟ |
| (۴) سبزه این چمن دروده نشد | وز بهارش گلی ربوده نشد |

۱۸- مفهوم کدام گزینه با بقیه متفاوت است؟

- | | |
|--------------------------------------|------------------------------------|
| (۱) اگر بود به توکل ارادت تو درست | کلید رزق به غیر از شکسته پای نیست |
| (۲) شد به لب واکردنی گنجینه گوهر صدف | در تلاش رزق، آدم بی دهن باشد چرا؟ |
| (۳) گرچه بیرون ز رزق نتوان خورد | در طلب کاهلی نشاید کرد |
| (۴) چون شیر مادر است مهیا اگر چه رزق | این جهد و کوشش تو به جای مکیدن است |

۱۹- کدام ابیات، تقابل مفهومی دارند؟

- | | |
|---|--------------------------------|
| (الف) یک دست جام باده و یک دست جعد یار | رقصی چنین میانه میدانم آرزوست |
| (ب) گوشم شنید قصه ایمان و مست شد | کو قسم چشم صورت ایمانم آرزوست |
| (ج) یاران شدند بدتر از اغیار گو به دل | کای یار غار صحبت اغیارم آرزوست |
| (د) پنهان ز دیده ها و همه دیده ها از اوست | آن آشکار صنعت پنهانم آرزوست |
- (۱) الف، ب (۲) ج، د (۳) الف، ج (۴) ب، د

۲۰- کدام گزینه با بیت زیر تناسب مفهومی دارد؟

- | | |
|--------------------------------------|--|
| «پرورده عشق شد سرشتم» | جز عشق مباد سرنوشتم» |
| (۱) گرچه تو را از ازل حسن خداداد بود | عشق که بود این که داد حسن تو را این رواج |
| (۲) به شیر بود مگر شور عشق سعدی را | که پیر گشت و تغیر در او نمی آید |
| (۳) غلام همت آنم که خاک عشق سرشت | مرید فکرت آنم که راه انس نبشت |
| (۴) کدامین سرخ گل را کاو بپرورد | ندادش عاقبت رنگ گل زرد |

هدف‌گذاری قبل از شروع هر درس در دفترچه سؤال

لطفاً قبل از شروع پاسخ‌گویی به سؤال‌های درس عربی، زبان قرآن ۲، هدف‌گذاری چند از ۱۰ خود را بنویسید:
 از هر ۱۰ سؤال به چند سؤال می‌توانید پاسخ صحیح بدهید؟
 عملکرد شما در آزمون قبل چند از ۱۰ بوده است؟
 هدف‌گذاری شما برای آزمون امروز چیست؟

چند از ۱۰ آزمون قبل	هدف‌گذاری چند از ۱۰ برای آزمون امروز

عربی، زبان قرآن ۲: مَوَاعِظُ قِيَمَةٍ / صِنَاعَةُ التَّلْمِيحِ فِي الْأَدَبِ الْفَارِسِيِّ / عَجَائِبُ الْمَخْلُوقَاتِ / درس ۱ تا پایان درس ۳
 صفحه‌های ۱ تا ۴۳
 وقت پیشنهادی: ۱۵ دقیقه

■ عَيْنِ الْأَصْحَاحِ وَالْأَدَقِّ فِي الْجَوَابِ لِلتَّرْجُمَةِ مِنْ أَوْ إِلَى الْعَرَبِيَّةِ: (۲۱ - ۲۸)

۲۱- ﴿مَنْ بَعَثْنَا مِنْ مَرْقَدْنَا هَذَا مَا وَعَدَ الرَّحْمَنُ وَصَدَقَ الْمُرْسَلُونَ﴾:

- ۱) چه کسی ما را از آرامگاهمان برانگیخته است، آن چیزی است که [پروردگارا] بخشنده وعده داد و فرستادگان راست گفتند!
- ۲) هرکس ما را از قبرهایمان برانگیزد، کسی است که [خداوند] بخشاینده او را وعده داد و فرستاده‌شدگان راست گفتند!
- ۳) چه کسی ما را از آرامگاهمان برانگیخت، این چیزی است که [خدای] رحمان وعده داد و فرستادگان راست گفتند!
- ۴) چه کسی از قبرمان ما را برانگیخت، این چیزی است که [خداوند] بخشنده وعده داده و فرستندگان راست می‌گفتند!

۲۲- «مَنْ أَدَّى إِلَيْكُمْ عِيُوبَكُمْ فَهُوَ خَيْرُ إِخْوَانِكُمْ وَمَنْ لَا يَعْتَقِدُ الْأَمَانَةَ فَهُوَ يُعَدُّ مِنْ شَرِّ الْخَلَائِقِ!»:

۱) کسی که شما را به عیبتان هدایت کند، بهترین برادرانتان است و هرکس پایبند به امانت نباشد، از بدترین خلائق محسوب می‌شود!

۲) هرکس عیبتان را به شما هدیه کند، بهترین برادرانتان است و هرکس به امانت خیانت کند، از موجودات شرور است!

۳) هرکس عیب‌هایتان را به شما هدیه دهد، بهترین برادرانتان است و هرکس پایبند به امانت نباشد، از بدترین موجودات به شمار می‌رود!

۴) کسی که عیوبتان را به شما هدیه کرد، بهترین برادرانتان بوده و هرکس معتقد به امانت نباشد، از بدترین موجودات به شمار رفته است!

۲۳- «أَحَبُّ أَصْدِقَائِي الَّذِينَ يَحْفَظُونِي فِي غَيْبِي وَ يَنْصَحُونِي فِي غَيْبِي وَ يُؤَثِّرُونِي عَلَى أَنْفُسِهِمْ!»:

۱) محبوبترین دوستانم کسانی هستند که مرا در غیابم حفظ می‌کنند و در پنهانی نصیحتم می‌کنند و مرا بر خودشان مقدم می‌دارند!

۲) دوست دارم دوستانم را که مرا در غیابم حفظ می‌کنند و در غیابم نصیحتم می‌کنند و مرا بر خودشان برمی‌گزینند!

۳) محبوبترین دوستانم کسانی هستند که در نبودنم مرا حفظ کنند و در غیابم نصیحتم کنند و مرا بر خودشان ترجیح دهند!

۴) دوست می‌دارم رفقایم را که مرا در غیابم حفظ می‌کنند و در غیابم نصیحت می‌کنند و مرا بر خودشان بر می‌گزینند!

۲۴- «كُنْتُ قَدْ قَرَأْتُ فِي مُوسُوْعَةٍ عِلْمِيَّةٍ أَنَّ بُحَيْرَةَ زَرْيُوَارَ بِمَحَافِظَةِ كُرْدِسْتَانِ أَكْبَرُ بُحَيْرَاتٍ فِي الْعَالَمِ!»:

(۱) در دانشنامه علمی ای می خواندم که دریای زریوار در کردستان یکی از بزرگترین دریاچه‌ها در جهان است!

(۲) در یک دانشنامه علمی خوانده بودم که دریاچه زریوار در استان کردستان بزرگترین دریاچه در دنیا است!

(۳) در دانشنامه علمی خوانده‌ام که دریاچه زریوار در استان کردستان بزرگترین دریاچه در جهان است!

(۴) در دانشنامه‌ای علمی خوانده بودم که دریاچه زریوار در کردستان بزرگتر از برخی دریاچه‌های دنیا است!

۲۵- «إِنْ يَسْتَفِدُّ الشَّبَابُ مِنَ الْهَوَاتِفِ الْجَوَالَةِ وَ الْحَاسِبَاتِ يَوْمِيًّا أَكْثَرَ مِنَ الْإِلْزَمِ يُصَابُوا بِالْأَمْرَاضِ الْمَخْتَلِفَةِ!»:

(۱) اگر جوانان بیش از حد از گوشی‌های همراه و رایانه‌ها روزانه استفاده کنند دچار بیماری‌های مختلف می‌شوند!

(۲) چنانچه جوان‌ها از گوشی‌های همراه و رایانه روزانه بیش از اندازه استفاده کنند دچار بیماری‌های مختلفی می‌شوند!

(۳) اگر جوان‌ها روزانه از تلفن‌های همراه و رایانه‌ها بیش از حد استفاده می‌برند دچار بیماری متفاوتی می‌شوند!

(۴) چنانچه جوانان روزانه بیش از حد از تلفن‌های همراه و رایانه‌ها استفاده کنند بیشتر به بیماری‌های مختلف گرفتار می‌شوند!

۲۶- عَيْنِ الصَّحِيحِ:

(۱) مَنْ سَأَلَ فِي صِعْرِهِ أَجَابَ فِي كِبَرِهِ! هرکس در خردسالی‌اش پرسید، در بزرگسالی‌اش پاسخ داد!

(۲) تَقَكَّرَ سَاعَةً فَإِنَّهُ خَيْرٌ مِنْ عِبَادَةِ سَبْعِينَ سَنَةً! ساعتی اندیشیدن بهتر از عبادت هفتاد سال است!

(۳) كَمْ يُمَرَّرُ عَيْشِي وَ هُوَ حَامِلٌ شَهِيدٍ! چه بسیار زندگی‌ام را تلخ می‌کند در حالی که حامل عسل هست!

(۴) جَعَلَ اللهُ لَكُمْ مِنَ الشَّجَرِ الْأَخْضَرِ نَارًا! خداوند از درخت سبزتر برای شما آتشی را قرار داد!

۲۷- عَيْنِ الْخَطَا:

(۱) الْمُخْتَالُ الْفَخُورُ لَا يَقْضُدُ فِي مَشْيِهِ أَبَدًا! خودپسند فخر فروش هیچگاه در راه رفتنش میانه‌روی نمی‌کند!

(۲) خَيْرُ النَّاسِ مَنْ يَنْفَعُ الْآخِرِينَ وَ لَا يَخُونُ! بهترین مردم کسی است که دیگران [از او] سود می‌برند و خیانت نمی‌کند!

(۳) لَا تُتْرَى جَنَاحَا الطَّائِرِ الطَّنَّانِ بِسَبَبِ سُرْعَتِهِ! دو بال مرغ مگس به علت سرعتش دیده نمی‌شود!

(۴) قَدْ سَمِعَ أَنَّ مَنْ سَاءَ خُلُقُهُ عَذَّبَ نَفْسَهُ! شنیده شده که هر کسی بد اخلاق باشد خودش را عذاب می‌دهد!

۲۸- «گفته می‌شود آن داور گل را در مسابقه اخیر به دلیل آفساید نپذیرفت!»:

(۱) يُقَالُ ذَلِكَ الْحَكْمَ مَا قَبْلَ الْهَدْفِ فِي الْمَسَابِقَاتِ الْآخِرَةِ بِسَبَبِ التَّسَلُّلِ!

(۲) يَقُولُ ذَلِكَ حَكْمٌ مَا قَبْلَ الْهَدْفِ فِي الْمَبَارَاةِ الْآخِرَةِ بِسَبَبِ تَسَلُّلِ!

(۳) يُقَالُ تِلْكَ الْحَكْمَةُ مَا قَبِلْتَ الْهَدْفَ فِي الْمَبَارَاةِ الْآخِرَةِ بِسَبَبِ التَّسَلُّلِ!

(۴) يُقَالُ تِلْكَ الْحَكْمَةُ مَا قَبْلَ الْهَدْفِ فِي الْمَسَابِقَةِ الْآخِرَةِ بِسَبَبِ التَّسَلُّلِ!

■ ■ إقرأ النَّصَّ التَّالِيَّ ثُمَّ أَجِبْ عَنِ الْأَسْئَلَةِ (٢٩ - ٣٣) بِمَا يُنَاسِبُ النَّصَّ:

نبات الجوجوبا هو نبات بريّ ينمو كشجرة صغيرة و ينتج زيتاً غالية الثمن تدخل في صناعة الأدوية و موادّ التّجميل. الجوجوبا من الأشجار المقاومة للجفاف بدرجة كبيرة، كما تتحمّل الحرارة أو البرودة أو الملوحة بدرجات عالية، ونادراً ما تصاب بالأمراض والآفات الحشرية، ممّا يجعلها النّبات الملائم لتنمية و زراعة الأراضي القاحلة (باير). هذه الشّجرة يصل عمرها في موطنها الأصليّ إلى أكثر من مئة عام و قد يبلغ إرتفاعها أكثر من ثلاثة أمتار. قد عُرفت منذ عدّة سنوات القيمة الإقتصادية لهذا النّبات الذي يحتوي على زيت نقيّ يشابه في مواصفاته زيت كبد الحوت و يمكن أن يحلّ محلّه في كثير من الصناعات. يُستخدَم هذا الزّيت لخواصّه الكيميائيّة الشّبيهة للزّيت الطّبيعيّ الذي يفرزه الجسم فيرطب الجلد و الشّعر و يعالج العين و جفافها.

٢٩- عَيِّن الصّحِيح: (حسب النَّصِّ)

(١) صناعة الأدوية تستخدم زيت الجوجوبا بدلاً من زيت كبد الحوت!

(٢) شجرة نبات الجوجوبا من الأشجار الجاقّة و لها أهميّة مادّية!

(٣) من الممكن أن تتغذى شجرة الجوجوبا على المياه المالحة!

(٤) شجرة الجوجوبا تقدر على النّمّو في المناطق الحارّة فقط!

٣٠- عَيِّن الخِطَأَ عن زيت نبات الجوجوبا:

(١) يمتاز بخواصّه الكيميائيّة!

(٢) يأكله بعض النّاس غذاءً!

(٣) إنّه يحمي صحّة الجلد و الشّعر!

(٤) قد يُعوّض قلة إفراز زيت طبيعيّ!

٣١- عَيِّن الخِطَأَ: شجرة الجوجوبا مناسبة للزّراعة في الصّحاري

(١) بسبب مقاومته العالية للأمراض و احتياجه القليل للماء!

(٢) لأنّها شجرة شديدة التّحمل لظروف البيئّة القاسية!

(٣) فتستمرّ حياتها دون الحاجة إلى رعاية كثيرة!

(٤) لأنّها من الأشجار المُعمّرة بين أشجار العالم!

■ عَيِّن الصّحِيح في الإعراب و التّحليل الصّرفي (٣٢ و ٣٣)

٣٢- «المقاومة»:

(١) اسم - مصدر (ماضيه: قاومَ، مضارعه: يُقاومُ) - معرب / صفة و مجرور

(٢) اسم فاعل (فعله المضارع: يَقومُ) - معرّف بأل / مضاف إليه و مجرور

(٣) مفرد - اسم فاعل (من مصدر: مُقاومة، على وزن «مُفاعلة») - معرّف بأل / صفة أو نعت و مجرور

(٤) مفرد مؤنث - اسم مفعول (حروفه الأصليّة: ق و م) - مبني / صفة و مجرور، موصوفها: الأشجار

٣٣- «يُستخدَم»:

(١) للغائب - مزيد ثلاثي (حروفه الأصليّة: خ د م) - مجهول (= مبني للمجهول) / فعل و فاعله محذوف

(٢) فعل مضارع - مزيد ثلاثي (مصدره: استخدَم) - معلوم (= مبني للمعلوم) / فعل و مع فاعله جملة فعليّة

(٣) للغائب - مزيد ثلاثي (مصدره على وزن «افتعال») - مجهول / فعل و نائب فاعله: هذا الزّيت

(٤) فعل مضارع - مزيد ثلاثي (ماضيه: استخدَمَ، مصدره: استخدَم) - متعدّد / فعل و مفعوله: هذا الزّيت

٣٤- عَيِّن الخِطَأَ في ضَبْطِ حركاتِ الكَلِماتِ:

(١) اللهُ يُحِبُّ مَنْ يُحَافِظُ عَلَى الصَّلَاةِ فِي وَقْتِهَا!

(٢) ما لِي شَيْءٌ فِي هَذِهِ الدُّنْيَا، وَ لَكِنِّي أُمَلِكُ إِخْوَانًا!

(٣) بعضُ أبياتِ الشّعراءِ مَمزُوجَةٌ بِالْعَرَبِيَّةِ سَمَّوْهَا بِالْمَلْمَعِ!

(٤) ما فَعَلْتَ مِنَ الْخَيْرَاتِ وَجَدْتَهَا ذَخِيرَةً لِآخِرَتِكَ!

۳۵- عین الصّحیح:

- ۱) السّیّار: زینةٌ من الدّهب أو الفضة تلبسها النّساء في أرجلهنّ!
 - ۲) الرّكب: جماعةٌ من النّاس يُسافرون في الفلاة بالسيّارات!
 - ۳) الإناء: كلّ ما يُستعمل للطّعام أو الشّراب!
 - ۴) الملیح: الخصال الّتی یحبّها النّاس کثیراً!
- ۳۶- عین العبارة الّتی أُستعمل فیها اسم التّفصیل:
- ۱) «إني أعلم من الله ما لا تعلمون»
 - ۲) أفضل على النّاس یُعظّم قدرک!
 - ۳) «إني أحببتُ حُبّ الخیر عن ذکر ربّی»
 - ۴) إنّه یطیرُ إلى الأعلى و الأسفل و إلى الیمین و الشّمال!

۳۷- عین ما لیس فیهِ اسلوب الشرط:

- ۱) ما تُقدّم لِنفسک من خیر تجده عند الله!
- ۲) مَنْ یُرید أن یحصدَ سروراً لیزرعَ خیراً!
- ۳) مَنْ یفکّر فی خلق الله یُشاهد قدرة الله!
- ۴) إذا شکوتُ إلى الطّیر نُحنّ فی الوکتاب!

۳۸- عین ما لیس فیهِ اسم فاعل أو اسم مفعول:

- ۱) قرأتُ کثیراً من کُتُب مؤلّفوها لم یقدروا على تحریک یدهم!
- ۲) حارب الکسالة و تخلّص منها لأنّها تمنعک من التّقدم!
- ۳) هؤلاء أساتید یحاولون فی سبیل تعلیم الطّلاب کثیراً!
- ۴) یسکنون فی جنّات عدنٍ مُفتّحةً لهم الأبواب!

۳۹- عین اسم التّفصیل یختلف محلّه الإعرابی عن البقیة:

- ۱) «و أدخلنا فی رحمتک و أنت أرحم الرّاحمین»
- ۲) ذلك خیرٌ لکم إيماناً، و هذه هی ائمن الکلمة بالنّسبة لنا!
- ۳) ما وجدته حتى الآن فهو خيبة الأمل، لكن الأمل أفضل لنا!
- ۴) «نحنُ نقصّ علیک أحسن القصص»

۴۰- عین الماضي لا یُمكن أن یترجم مضارعاً:

- ۱) مَنْ فکّر قبل الکلام قلّ أخطاؤه!
- ۲) ما نسیبني الأستاذ بعد التخرّج من الجامعة!
- ۳) ما فعلت من الأعمال الحسنة فلا تُضییعها!
- ۴) إذا ذکرتُ والذیک فعظّمهما فی نفسک!

برای رسیدن به تسلط کافی در پاسخگویی به سوالات درک مطلب، هر شب از منابع خود یک درک مطلب را به صورت زمان دار تمرین کنید.

هدف‌گذاری قبل از شروع هر درس در دفترچه سؤال

لطفاً قبل از شروع پاسخ‌گویی به سؤال‌های درس **دین و زندگی ۲ و ۳**، هدف‌گذاری چند از ۱۰ خود را بنویسید:
از هر ۱۰ سؤال به چند سؤال می‌توانید پاسخ صحیح بدهید؟
عملکرد شما در آزمون قبل چند از ۱۰ بوده است؟
هدف‌گذاری شما برای آزمون امروز چیست؟

چند از ۱۰ آزمون قبل	هدف‌گذاری چند از ۱۰ برای آزمون امروز

وقت پیشنهادی: ۱۵ دقیقه

دین و زندگی ۳: بازگشت / درس ۸ / صفحه‌های ۹۵ تا ۱۰۸

دین و زندگی ۲: هدایت الهی / تداوم هدایت / آخرین پیامبر / معجزه جاویدان / مسئولیت‌های پیامبر / پیشوای اسوه / امامت، تداوم رسالت / درس ۱ تا پایان درس ۷ / صفحه‌های ۱ تا ۹۲

دانش‌آموزان اقلیت‌های مذهبی، شما می‌توانید سؤال‌های معارف مربوط به خود را از مسئولین حوزه دریافت کنید.

۴۱- مطابق کلام امام کاظم (ع)، تبدیل‌کننده اشraf زاده عیاش به مؤمنی پرهیزکار، برای پابرجا ماندن در توبه‌ای ماندگار، کدام عامل است و چه ثمره‌ای به دنبال خود خواهد آورد؟

- ۱) عبودیت و سرسپردگی به پیشگاه خداوند - حفظ حرمت صاحب و مالک خود
- ۲) عبودیت و سرسپردگی به پیشگاه خداوند - پذیرش خالصانه فرمان‌های محبوب
- ۳) پایداری بر پیمان‌های گذشته و پیمودن ادامه راه - پذیرش خالصانه فرمان‌های محبوب
- ۴) پایداری بر پیمان‌های گذشته و پیمودن ادامه راه - حفظ حرمت صاحب و مالک خود

۴۲- امام باقر (ع) برای تأکید بر توبه کردن مجدد پس از توبه‌شکنی‌های مکرر، خطاب به محمد بن مسلم کدام عبارت شریفه را ایراد فرمود و مطابق کلام ایشان، از سرگرفتن زندگی و آغاز عمل از نو، بعد از توبه، موهبتی است که خداوند به‌طور اختصاصی به کدام دسته از بندگان عطا کرده است؟

- ۱) «اوست که توبه بندگان را می‌پذیرد و گناهان را می‌بخشد و می‌داند که چه می‌کنید.» - اهل ایمان
- ۲) «اوست که توبه بندگان را می‌پذیرد و گناهان را می‌بخشد و می‌داند که چه می‌کنید.» - اهل تعقل
- ۳) «برای توبه کردن پشیمانی کافی است.» - اهل ایمان
- ۴) «برای توبه کردن پشیمانی کافی است.» - اهل تعقل

۴۳- اگر بخواهیم برای عبارت شریفه «لَا تَقْنَطُوا مِنْ رَحْمَةِ اللَّهِ» دلیلی ذکر کنیم، به کدام عبارت قرآنی استناد می‌کنیم و امام علی (ع) درباره توبه و پاک‌ی و تخلیه قلب از گناهان چه فرموده‌اند؟

- ۱) «إِنَّ اللَّهَ يَغْفِرُ الذَّنْبَ جَمِيعاً» - «التَّائِبُ مِنَ الذَّنْبِ كَمَنْ لَا ذَنْبَ لَهُ»
- ۲) «إِنَّ اللَّهَ يَغْفِرُ الذَّنْبَ جَمِيعاً» - «التَّوْبَةُ تُطَهِّرُ الْقُلُوبَ وَ تَغْسِلُ الذَّنْبَ»
- ۳) «إِنَّ اللَّهَ يَحِبُّ التَّوَّابِينَ» - «التَّوْبَةُ تُطَهِّرُ الْقُلُوبَ وَ تَغْسِلُ الذَّنْبَ»
- ۴) «إِنَّ اللَّهَ يَحِبُّ التَّوَّابِينَ» - «التَّائِبُ مِنَ الذَّنْبِ كَمَنْ لَا ذَنْبَ لَهُ»

۴۴- گرفتاری جامعه به تباهی، معلول چیست و رهایی از خاموشی نور هدایت در جامعه، نیازمند چه اقدامی است؟

- ۱) تسویف - ناامید نشدن از رحمت الهی
 - ۲) بی‌توجهی به گناهان اجتماعی - مبارزه با فساد اجتماعی
 - ۳) قصور مردم در اصلاح جامعه - جان‌فشانی انسان‌های بزرگ
 - ۴) قوی‌تر شدن گناهان اجتماعی - امر به معروف و نهی از منکر
- ۴۵- توجه به تنومند گشتن ریشه‌های نهال صفات ناپسند در وجود آدمی در گذر زمان، لزوم جامعه عمل پوشاندن به کدام حدیث نبوی را مؤکد می‌سازد و علت این فرمایش، چیست؟

- ۱) «کسی که از گناه توبه کرده، مانند کسی است که هیچ گناهی نکرده است.» - دوره جوانی، دوره انعطاف‌پذیری و تثبیت خوی‌ها و خصلت‌هاست.
- ۲) «کسی نزد من محبوب‌تر از جوان توبه‌کار نیست.» - بهترین زمان برای توبه، دوره‌ای است که امکان توبه بیشتر و انجام آن آسان‌تر و جبران گذشته راحت‌تر است.
- ۳) «کسی نزد من محبوب‌تر از جوان توبه‌کار نیست.» - دوره جوانی، دوره انعطاف‌پذیری و تثبیت خوی‌ها و خصلت‌هاست.
- ۴) «کسی که از گناه توبه کرده، مانند کسی است که هیچ گناهی نکرده است.» - بهترین زمان برای توبه، دوره‌ای است که امکان توبه بیشتر و انجام آن آسان‌تر و جبران گذشته راحت‌تر است.

۴۶- دعوت کردن گام به گام انسان توسط شیطان به سوی گناهان کبیره، چه شرایط نامبارکی را برای فرد فراهم می‌آورد و کدام توفیق را از انسان

سلب می‌کند؟

(۱) استغراق در فساد و آلودگی - آرامش یافتن و باز شدن درهای رحمت الهی

(۲) یأس از رحمت الهی - توبه کردن و توجه به زشتی و قبح گناه

(۳) یأس از رحمت الهی - آرامش یافتن و باز شدن درهای رحمت الهی

(۴) استغراق در فساد و آلودگی - توبه کردن و توجه به زشتی و قبح گناه

۴۷- کدام آیه شریفه، مرتبه‌ای بالاتر از «تطهر القلوب و تغسل الذنوب» را به انسان گنهکار نوید می‌دهد و قرآن کریم، منشأ این نوید الهی را چه

چیزی معرفی می‌کند؟

(۱) «بگو ای بندگانی که بسیار به خود ستم روا داشته‌اید...» - پیرایش گناهان با توبه

(۲) «بگو ای بندگانی که بسیار به خود ستم روا داشته‌اید...» - غفران الهی برای توبه‌کننده

(۳) «کسی که بازگردد و ایمان آورد و عمل صالح انجام دهد...» - پیرایش گناهان با توبه

(۴) «کسی که بازگردد و ایمان آورد و عمل صالح انجام دهد...» - غفران الهی برای توبه‌کننده

۴۸- مفهوم نهفته در بیت «طمع ز فیض کرامت مبر که خلق کریم/ گنه ببخشد و بر عاشقان ببخشد»، راهگشای فهم کدام عبارت است؟

(۱) همین که انسان بعد از انجام گناه، در دل احساس پشیمانی کند، توبه انجام شده و گناه بخشیده می‌شود.

(۲) اگرچه در توبه همیشه باز است، اما توفیق توبه همواره میسر نیست و باید لحظه‌های توفیق را شکار کرد.

(۳) آدمی هر قدر هم که بد باشد، اگر واقعاً توبه کند و نادم و پشیمان شود، حتماً خداوند توبه‌اش را می‌پذیرد.

(۴) انسان می‌تواند با پیروی از عقل، علیه تمایلات ناپسند خود قیام کند و انقلاب نماید و در این صورت خداوند نیز پشتیبان اوست.

۴۹- مناسب‌ترین زمان برای توبه چه زمانی است و تأکیدکننده بر قبولی تکرار توبه واقعی در کدام عبارت قرآنی مشهود است؟

(۱) زمانی که توبه و جبران گناه سهولت دارد. - «يحب المتطهرين»

(۲) زمانی که توبه و جبران گناه سهولت دارد. - «انه هو الغفور الرحيم»

(۳) سراسر عمر آدمی ظرف زمان توبه و بازگشت است. - «انه هو الغفور الرحيم»

(۴) سراسر عمر آدمی ظرف زمان توبه و بازگشت است. - «يحب المتطهرين»

۵۰- زبانی که جوانی را که آلوده به تسویف شیطان شده است، احاطه می‌کند، چیست و چگونه می‌توان به این جوان نهیب زد؟

(۱) دشواری ترک گناه - تمایل قلبی انسان به توبه، امری پایدار نیست.

(۲) ناامیدی از بخشایش پروردگار - تمایل قلبی انسان به توبه، امری پایدار نیست.

(۳) دشواری ترک گناه - خداوند به همه توفیق توبه می‌دهد، اما باب توبه همواره مفتوح نیست.

(۴) ناامیدی از بخشایش پروردگار - خداوند به همه توفیق توبه می‌دهد، اما باب توبه همواره مفتوح نیست.

۵۱- از نگاه آیات قرآنی، چه کسی در آخرت، از زیان کاران خواهد بود؟

(۱) «و ما هذه الحياة الدنيا الا لهو و لعب» (۲) «ان الانسان لفي خسر»

(۳) «على ان ياتوا بمثل هذا القرآن» (۴) «و من يبتغ غير الإسلام ديناً»

۵۲- با امعان نظر به فرمایشات رهبر کبیر انقلاب اسلامی (ره): «ما موظفیم آثار شرک را از جامعه مسلمانان و از حیات آنان دور کنیم»، کدام وظیفه قرآنی تبیین می‌شود و اگر آیه «اللَّهُ أَعْلَمُ حَيْثُ يَجْعَلُ رِسَالَتَهُ» را مطمح نظر خود قرار دهیم، کدام حکم در مورد خصیصه عصمت نبوی صحیح است؟

(۱) «و قد أمرنا أن يكفروا به» - علم الهی در تشخیص گرفتار نشدن فرد به هوی و هوس، بسترساز اصطفاى رسول است.

(۲) «و قد أمرنا أن يكفروا به» - عصمت پیامبر از هرگونه خطا و اشتباه، زمینه‌ساز انتخاب امام پس از خود است.

(۳) «ليقوم الناس بالقسط» - عصمت پیامبر از هرگونه خطا و اشتباه، زمینه‌ساز انتخاب امام پس از خود است.

(۴) «ليقوم الناس بالقسط» - علم الهی در تشخیص گرفتار نشدن فرد به هوی و هوس، بسترساز اصطفاى رسول است.

۵۳- تعبیر قرآن از کارهای خارق‌العاده انبیا که جز به اذن خدا امکان‌پذیر نبود، در کدام عبارت قرآنی آمده است؟

(۱) «آتی قد جئتکم بآیة من ربکم» (۲) «آتی اخلق من الطین کهيئة الطیر»

(۳) «فأنفخ فيه فيكون طيراً بإذن الله» (۴) «و أبرى الأكمة و الأبرص»

۵۴- رسول خدا (ص) در سیره دلسوزانه خود نسبت به هدایت مردم، به کدام دسته از افراد، امکان پناه یافتن به اسلام را عطا می‌نمود و در صورت نپذیرفتن مضامین عالی اسلام، چه عکس‌العملی نشان می‌داد؟

(۱) متکبرانی که تعالیم اسلام را به ضرر خود می‌دیدند. - مسلمانان را برای مقابله و مقاتله با آنان بسیج می‌کرد.

(۲) مشرکانی که در اثنای نبرد، جویای حقیقت اسلام می‌شدند. - دستور می‌داد آنان را به جایی امن برسانند و از خداوند برای غلبه بر آنان استعانت بخواهند.

(۳) مشرکانی که در اثنای نبرد، جویای حقیقت اسلام می‌شدند. - مسلمانان را برای مقابله و مقاتله با آنان بسیج می‌کرد.

(۴) متکبرانی که تعالیم اسلام را به ضرر خود می‌دیدند. - دستور می‌داد آنان را به جایی امن برسانند و از خداوند برای غلبه بر آنان استعانت بخواهند.

۵۵- به کدام سبب، حق تعالی یک برنامه کلی به انسان‌ها عنایت کرده تا آنان را به هدف مشترکی که در خلقتشان قرار داده است، برساند و

تبلیغ دائمی و مستمر یک پیام، لازمه چیست؟

(۱) دین واحد و مشترک پیامبران الهی - استقرار و ماندگاری دعوت انبیا

(۲) دین واحد و مشترک پیامبران الهی - واحد بودن محتوای اصلی دعوت پیامبران

(۳) ویژگی‌های فطری مشترک در انسان‌ها - استقرار و ماندگاری دعوت انبیا

(۴) ویژگی‌های فطری مشترک در انسان‌ها - واحد بودن محتوای اصلی دعوت پیامبران

آیه‌های کتاب دین و زندگی را به دقت بخوانید و حتماً ترجمه آن را به خاطر داشته باشید. به گونه‌ای مطالعه کنید که اگر آیه را مورد پرسش قرار دهند، بتوانید موضوع آن و تیتراهای مرتبط با آن آیه در متن درس را در ذهنتان مرور کنید.

۵۶- از دقت در آیه شریفه «أَفَلَا يَتَذَكَّرُونَ الْقُرْآنَ وَ لَوْ كَانَ مِنْ عِنْدِ غَيْرِ اللَّهِ لَوَجَدُوا فِيهِ اخْتِلَافًا كَثِيرًا» کدام مفهوم مستنبط می‌گردد؟

- ۱) نه تنها میان آیات قرآن تعارض و ناسازگاری نیست، بلکه ترتیب و حیاتی سوره‌هایش نیز دقیق‌تر از اعضای یک بدن مؤید یکدیگر است.
 - ۲) نزول تدریجی آیات قرآن در طول بیست و سه سال، باعث شده است میان آیات آن تعارض و ناسازگاری نباشد.
 - ۳) به دلیل وجود نداشتن تعارض و ناسازگاری در قرآن کریم، این کتاب الهی یک معجزه جاویدان در همه دوره‌ها و زمان‌هاست.
 - ۴) اگر قرآن از جانب غیر خدا بود، قطعاً ناسازگاری و اختلاف زیادی در آن یافت می‌شد.
- ۵۷- قرآن کریم، پیامبر اسلام را ادامه‌دهنده راه همه انبیا معرفی کرده است و وحی به ایشان را در راستای شریعت‌های گذشته می‌شمارد. این

مفهوم از کدام عبارت مبارکه برداشت می‌شود؟

- ۱) «رُسُلًا مُبَشِّرِينَ وَ مُنذِرِينَ لِنَلَّا يَكُونُ لِلنَّاسِ عَلَى اللَّهِ حُجَّةً بَعْدَ الرُّسُلِ»
- ۲) «إِنَّا مَعَاشِرَ الْأَنْبِيَاءِ أَمْرًا أَنْ نَكَلِمَ النَّاسَ عَلَى قَدْرِ عُقُولِهِمْ»
- ۳) «إِنَّا أَوْحَيْنَا إِلَيْكَ كَمَا أَوْحَيْنَا إِلَى نُوحٍ وَ النَّبِيِّينَ مِنْ بَعْدِهِ»
- ۴) «يَا أَيُّهَا الَّذِينَ آمَنُوا اسْتَجِيبُوا لِلَّهِ وَ لِلرُّسُولِ إِذَا دَعَاكُمْ»

۵۸- منشأ نیازهای اساسی انسان چیست و انسان چه زمانی آرام می‌گیرد؟

- ۱) استعدادهای ویژه‌ای که انسان در خود شکوفا کرده است. - یافتن پاسخ سؤال‌های ناشی از نیازهای اساسی
- ۲) سرمایه‌های ویژه‌ای که خدا به انسان عطا کرده است. - حرکت به سوی پاسخ صحیح به نیازهای اساسی
- ۳) استعدادهای ویژه‌ای که انسان در خود شکوفا کرده است. - حرکت به سوی پاسخ صحیح به نیازهای اساسی
- ۴) سرمایه‌های ویژه‌ای که خدا به انسان عطا کرده است. - یافتن پاسخ سؤال‌های ناشی از نیازهای اساسی

۵۹- «عرض تبریک و شادباش مردم» و «بلند شدن صدای تکبیر یاران» پس از چه وقایعی بود؟

- ۱) بیان حدیث غدیر - نزول آیه تطهیر
- ۲) یوم‌الانذار - نزول آیه تطهیر
- ۳) بیان حدیث غدیر - اعلام مصداق آیه ولایت
- ۴) یوم‌الانذار - اعلام مصداق آیه ولایت

۶۰- جامعیت و قابلیت جلب اعتماد از ویژگی‌های کدام مورد است و دل‌مشغولی و دغدغه انسان معلول چیست؟

- ۱) پاسخ به نیازهای اساسی - التفات به نیازهای روزمره
- ۲) سؤال‌های اساسی - التفات به نیازهای روزمره
- ۳) پاسخ به نیازهای اساسی - توجه به نیازهای متعالی
- ۴) سؤال‌های اساسی - توجه به نیازهای متعالی

هدف‌گذاری قبل از شروع هر درس در دفترچه سؤال

لطفاً قبل از شروع پاسخ‌گویی به سؤال‌های درس زبان انگلیسی ۲ و ۳، هدف‌گذاری چند از ۱۰ خود را بنویسید:
از هر ۱۰ سؤال به چند سؤال می‌توانید پاسخ صحیح بدهید؟
عملکرد شما در آزمون قبل چند از ۱۰ بوده است؟
هدف‌گذاری شما برای آزمون امروز چیست؟

چند از ۱۰ آزمون قبل	هدف‌گذاری چند از ۱۰ برای آزمون امروز

وقت پیشنهادی: ۱۵ دقیقه صفحه‌های ۶۰ تا ۶۹ / درس ۲ / جملات شرطی نوع دوم / Look it Up! / زبان انگلیسی ۳

صفحه‌های ۱۵ تا ۵۷ / درس ۱ و ۲ / واحدهای شمارشی، اعداد، ضمائر، انواع قیود / Understanding People / A Healthy Lifestyle / زبان انگلیسی ۲

دانش‌آموزان گرامی در صورتی که شما زبان غیرانگلیسی (فرانسه یا آلمانی) آزمون می‌دهید، سؤال‌های مربوط به خود را از مسئولین حوزه دریافت کنید.

PART A: Grammar and Vocabulary

Directions: Choose the word or phrase (1), (2), (3), or (4) that best completes each sentence. Then mark the correct choice on your answer sheet.

61- It is crystal clear; if we went on singing loudly in such a careless way we were doing then, I'm sure that our neighbors, particularly those living in the next door, ... happy.

- 1) would be not 2) were not 3) wouldn't be 4) will not be

62- "How ... students are there in the classroom?"

B: "There are"

- 1) many / a lot 2) many / a lot of 3) many / a little 4) much / little

63- He is a player of real talent and ... and has the ability to make a real and lasting impression at the highest level.

- 1) access 2) opinion 3) aid 4) skill

64- Words with more ... are arranged in the dictionaries earlier than the ones which are not used very often.

- 1) additions 2) addictions 3) habits 4) frequencies

65- The government has not been very successful in taking ... in providing special places for sports and recreation for the young people.

- 1) respect 2) serving 3) measure 4) medicine

66- The boy we had invited didn't behave properly at the party, and he didn't give any ... for his bad behavior.

- 1) explanations 2) comparisons 3) relations 4) passages

⚠ برای پاسخگویی به سؤالات گرامر تلاش کنید ساختار دربردارنده جای خالی را تشخیص بدهید و بعد با توجه به معنای جملات مربوطه بهترین گزینه را انتخاب کنید. در جملات طولانی، می‌توان از معنای جملات نامرتب به ساختار گرامری مورد بحث چشم‌پوشی کرد.

PART B: Cloze Test

Directions: Read the following passage and decide which choice (1), (2), (3), or (4) best fits each space. Then mark the correct choice on your answer sheet.

Ibn Sina, also known in the west as Avicenna, is regarded as one of the most important Persian physicians and scientists of all time. He was also a great philosopher. He was born in 980 A.D. .In his childhood, he ...(67)... different kinds of education. At the age of ten, he learned the Holy Quran by ...(68)... . He was the author of 450 books on a wide ...(69)... of subjects. Many of these books are about philosophy and medicine. He is considered to be the father of modern medicine. George Sarton called Ibn Sina “the most famous scientist of Islam and one of the most famous scientists of all races, places and times.” His most famous works are “The Book of Healing” and “The canon of Medicine”, also known as “The Qanun”. They ...(70)... into many languages all around the world. He passed away in 1037, ...(71)... he was buried (put in grave) in Hamadan.

- | | | | |
|------------------------|--------------------|---------------------|-------------------------|
| 67- 1) caught | 2) kept | 3) elicited | 4) received |
| 68- 1) memory | 2) mind | 3) heart | 4) brain |
| 69- 1) principle | 2) range | 3) value | 4) experiment |
| 70- 1) have translated | 2) are translating | 3) were translating | 4) have been translated |
| 71- 1) and | 2) but | 3) so | 4) or |

PART C: Reading Comprehension

Directions: Read the following passages and answer the questions by choosing the best choice (1), (2), (3), or (4). Then mark the correct choice on your answer sheet.

Passage 1

Perhaps more swimmers have been drowned by cramp than by anything else, and only those who have suffered from it can imagine its deadly power. Even good swimmers, when seized with cramp, have been known to sink instantly, overcome with the sudden pain, and nothing can save the victim but the greatest presence of mind.

The usual spot where the cramp is felt is the calf of the leg; and it sometimes comes with such strength that the muscles are gathered up into knots. There is only one method of proceeding under such conditions: to turn on one’s back at once, kick the leg out in the air, disregarding the pain, and rub the spot smartly with one hand, while the other is employed in paddling towards the shore.

These directions are easy to give but quite difficult to obey. The cramp seems to overpower the sufferer with mixed pain and fear. Therefore, the method of saving a person drowning because of cramp demands great practice. The chief difficulty lies in the fact that a person who cannot swim, in deep water, feels much as if he were falling through air, and consequently clutches instinctively at the nearest object. If he succeeds in grasping the person who is trying to save him, both will probably sink together. Every safety measure should be taken to prevent such a misfortune and the drowning man should always be seized from behind and pushed forwards.

72- According to the passage, although the correct course of action for cramp is simple,

- 1) the pain caused by it takes a long time to disappear
- 2) it is clear that few people remember to follow it
- 3) it cannot be applied without the help of another person
- 4) it isn’t easy to put into practice

73- It can be understood from the passage that the force of cramp is so great that

- 1) only good swimmers are able to get rid of the sudden pain
- 2) only previous victims can imagine it
- 3) it is useless to try saving a cramp victim
- 4) most people affected never go swimming again

74- The underlined word “it” in the second paragraph refers to

- | | | | |
|-------------------|------------------------|--------------|-----------------------|
| 1) the usual spot | 2) the calf of the leg | 3) the cramp | 4) the cramp strength |
|-------------------|------------------------|--------------|-----------------------|

75- The writer of the passage

- 1) warns the reader that rescuers can be pulled down with the victim
- 2) suggests that victim must stay still and wait for assistance
- 3) believes that suffering cramp while swimming is almost always deadly
- 4) gives the readers directions how to paddle properly with one hand

Passage 2

Sharks play a very important role in our oceans and are essential for our entire ecosystem. There are about 400 species of sharks. They differ from other fish because they have a particular skeleton made of cartilage, a lighter elastic material. This cartilage helps them bend and twist in the water. Many people fear and avoid sharks, but most of shark species are considered harmless.

A shark has to spend most of its time hunting for prey. It has to be very fast. In general, it can swim at the speed up to 40 miles per hour. A shark can come upon a prey on the surface from below and grab it. To help it detect prey, a shark has an amazing sense of smell (10,000 times better than humans). A shark does not chew its food. It bites off big pieces and swallows them whole. It has many rows of teeth. It is always losing some and replacing them. Each species of shark has a unique tail design; this has to do with the overall size of the shark as well as the purpose of the tail.

Sharks are disappearing from the world's oceans. Scientists are trying to find ways to prevent that from happening. In order to protect them the scientists safely catch them, measure them and take a blood sample. The bad news is that they have found high concentrations of mercury, arsenic, and lead in blood samples. The samples have levels that are considered toxic to their lives.

76- There is NOT enough information in the passage to answer which of the following questions?

- 1) What is special about sharks' teeth?
- 2) Do all sharks attack humans?
- 3) What will happen if sharks go extinct?
- 4) What does cartilage do for the shark?

77- Which of the following has been defined in the passage?

- | | |
|----------------------------|-------------------------------|
| 1) ecosystem (paragraph 1) | 2) cartilage (paragraph 1) |
| 3) prey (paragraph 2) | 4) blood sample (paragraph 3) |

78- Which of the following best explains a shark's eating habits?

- 1) A shark swallows its prey whole.
- 2) A shark bites off its prey into small pieces and swallows the pieces.
- 3) A shark chews its prey into small pieces and swallows them.
- 4) A shark shares the prey with another shark.

79- Which of the following statements is NOT supported by the information in the passage?

- 1) Sharks grow slowly and take years to reproduce, which puts them at the risk of extinction from overfishing.
- 2) Before a shark can hunt, they need to locate their prey. Their senses are highly evolved to help them to hunt.
- 3) There is a great diversity of types of tails. Their tail is especially adapted for moving through the water at considerable speeds.
- 4) Sharks have no true bone. Instead, they have tough elastic tissue that provides support, much as bone does.

80- The last paragraph of the passage includes the following EXCEPT

- | | | | |
|--------------|----------------------|--------------------|-------------|
| 1) solutions | 2) research findings | 3) recommendations | 4) warnings |
|--------------|----------------------|--------------------|-------------|



آزمون ۲۵ بهمن ماه ۹۸

آزمون اختصاصی گروه آزمایشی دوازدهم انسانی

نام درس	معمولاً دانش آموزان در هر رده‌ی تراز به چند سؤال از هر ۱۰ سؤال پاسخ می‌دهند.				این قسمت را قبل از شروع آزمون پر کنید شما به چند سؤال از هر ۱۰ سؤال پاسخ خواهید داد؟
	۷۰۰۰	۶۲۵۰	۵۵۰۰	۴۷۵۰	
ریاضی	۷	۵	۳	۲	
اقتصاد	۷	۶	۴	۲	
علوم و فنون ادبی	۷	۵	۳	۲	
عربی زبان قرآن	۷	۵	۳	۲	
تاریخ	۷	۵	۴	۲	
جغرافیا	۷	۵	۴	۲	
جامعه‌شناسی	۸	۷	۵	۲	
منطق و فلسفه	۷	۴	۳	۲	
روان‌شناسی	۷	۶	۵	۲	

نام و نام خانوادگی:	شماره داوطلبی:
تعداد سؤال: ۱۷۰	مدت پاسخ‌گویی: ۱۵۰ دقیقه

عنوان مواد امتحانی گروه آزمایشی علوم انسانی، تعداد و شماره سؤال‌ها و مدت پاسخ‌گویی

ردیف	مواد امتحانی	تعداد سؤال	از شماره	تا شماره	مدت پاسخ‌گویی (به دقیقه)
۱	ریاضی و آمار (۳)	۱۰	۸۱	۹۰	۲۰
	ریاضی و آمار (۱)	۱۰	۹۱	۱۰۰	
۳	اقتصاد	۱۰	۱۰۱	۱۱۰	۱۰
۴	علوم و فنون ادبی (۳)	۱۰	۱۱۱	۱۲۰	۲۰
	علوم و فنون ادبی (۳) - آزمون شاهد (گواه)	۱۰	۱۲۱	۱۳۰	
۶	علوم و فنون ادبی (۲)	۱۰	۱۳۱	۱۴۰	۱۰
۷	عربی، زبان قرآن (۳) و (۲)	۱۰	۱۴۱	۱۵۰	۱۰
۸	تاریخ (۳)	۱۰	۱۵۱	۱۶۰	۲۰
	جغرافیا (۳)	۱۰	۱۶۱	۱۷۰	
	تاریخ (۱)	۱۰	۱۷۱	۱۸۰	
	جغرافیای ایران	۱۰	۱۸۱	۱۹۰	
۱۲	جامعه‌شناسی (۳)	۱۰	۱۹۱	۲۰۰	۱۰
۱۳	جامعه‌شناسی (۲)	۱۰	۲۰۱	۲۱۰	۱۰
۱۴	فلسفه دوازدهم	۱۰	۲۱۱	۲۲۰	۱۰
۱۵	منطق	۱۰	۲۲۱	۲۳۰	۱۰
۱۶	فلسفه یازدهم	۱۰	۲۳۱	۲۴۰	۱۰
۱۷	روان‌شناسی	۱۰	۲۴۱	۲۵۰	۱۰

مدل‌سازی و دنباله
صفحه‌های ۳ تا ۶۰

پاسخ‌گویی به سؤال‌های این درس برای همه دانش‌آموزان اجباری است.
وقت پیشنهادی (مجموع دروس ریاضی): ۲۰ دقیقه

ریاضی و آمار (۳)

۸۱- در دنباله‌ای با جمله عمومی $a_n = \frac{3n+1}{n-1}$ ، جمله چندم برابر ۴ خواهد بود؟

- (۱) سوم (۲) چهارم (۳) پنجم (۴) ششم

۸۲- اگر در دنباله بازگشتی $a_{n+1} = a_n + 2(-2)^n$ ، جمله اول برابر ۱- باشد، جمله چهارم دنباله کدام است؟

- (۱) ۱۶ (۲) ۱۹ (۳) -۳ (۴) -۱۳

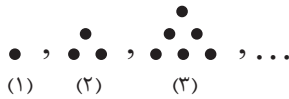
۸۳- در یک دنباله بازگشتی $a_1 = 1$ و $a_{n+1} = 2a_n + n^2$ است. حاصل $\frac{a_4+1}{a_3}$ کدام است؟

- (۱) $\frac{59}{21}$ (۲) ۳ (۳) $\frac{1}{3}$ (۴) $\frac{21}{59}$

۸۴- در دنباله بازگشتی $a_1 = 2$ ، $a_{n+1} = \begin{cases} 2a_n & , n \text{ زوج} \\ a_n - 1 & , n \text{ فرد} \end{cases}$ ، جمله پنجم کدام است؟

- (۱) ۱ (۲) صفر (۳) ۲ (۴) ۵

۸۵- مجموع جملات هشتم و نهم الگوی زیر کدام است؟



- (۱) ۵۶ (۲) ۶۲

- (۳) ۶۴ (۴) ۸۱

در آزمون ۹ اسفند، درس ریاضی و آمار ۳ آزمون شاهد (گواه) دارد، یعنی ۱۰ سؤال شناسنامه‌دار از کتاب آبی پیمان‌های در کنار سؤالات طراحی شده ارائه می‌شود.

محل انجام محاسبات

۸۶- جمله دهم یک دنباله با جمله عمومی $b_n = \sqrt{n^2 + 21}$ چند برابر جمله سوم یک دنباله با رابطه بازگشتی $a_{n+1} = 2a_n$ با جمله اول $a_1 = \sqrt{2}$ می‌باشد؟

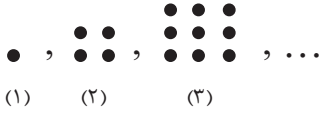
(۴) $\frac{4\sqrt{2}}{11}$

(۳) $\frac{11}{4\sqrt{2}}$

(۲) $\frac{5\sqrt{2}}{11}$

(۱) $\frac{11}{5\sqrt{2}}$

۸۷- از تفاضل جملات متوالی الگوی زیر دنباله‌ای به وجود می‌آید، جمله عمومی این دنباله کدام است؟



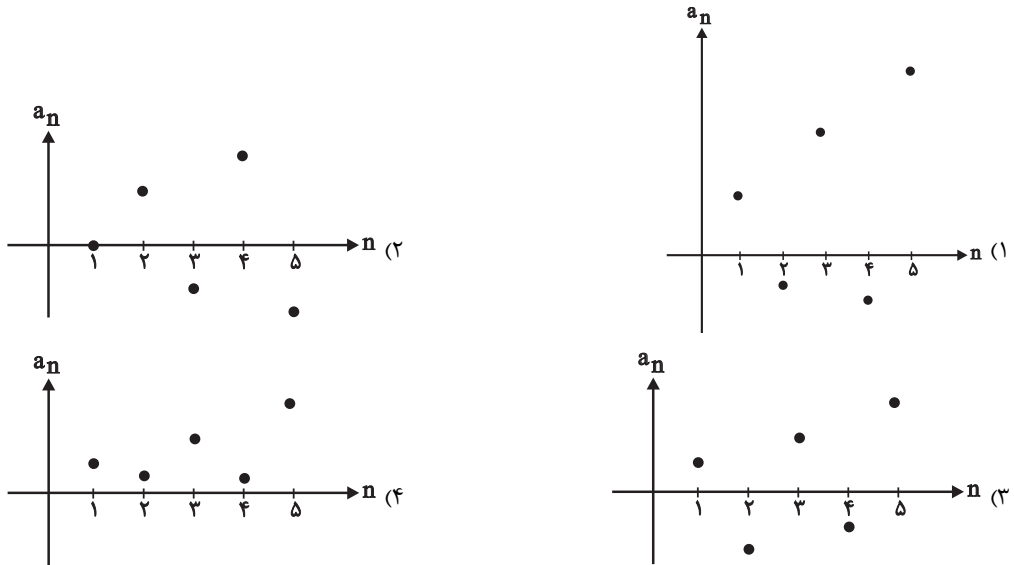
(۲) $a_n = n^2 + 1$

(۱) $a_n = 2n + 1$

(۴) $a_n = 2n - 1$

(۳) $a_n = n^2 - 1$

۸۸- نمودار پنج جمله اول دنباله $a_n = \begin{cases} 1-n & , \text{ زوج } n \\ n+1 & , \text{ فرد } n \end{cases}$ شبیه کدام است؟



۸۹- در دنباله بازگشتی $(a_{n+1} = \frac{1}{\gamma}(a_n + \frac{k}{a_n}), a_1 = k$ و اگر $a_\gamma = \frac{\gamma}{\gamma}$ باشد، آن‌گاه a_γ کدام است؟ ($k > 0$)

(۴) ۱

(۳) $\frac{\gamma}{\gamma}$

(۲) ۳

(۱) ۲

۹۰- اگر $5 - 12x - 1, 7x - 1, 4x + 1$ از چپ به راست، سه جمله متوالی از دنباله فیبوناتچی باشند، عدد $20x - 11$ جمله چندم دنباله فیبوناتچی است؟

(دنباله فیبوناتچی $a_1 = 1, a_2 = 1$ و $a_{n+2} = a_{n+1} + a_n$)

(۴) ۱۲

(۳) ۱۱

(۲) ۱۵

(۱) ۱۰

کار با داده‌های آماری
نمایش داده‌ها (نمودارهای یک متغیره)
صفحه‌های ۸۷ تا ۱۳۵

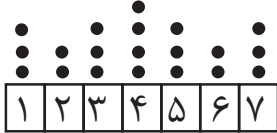
پاسخ‌گویی به سؤال‌های این درس برای همه دانش‌آموزان اجباری است.

ریاضی و آمار (۱)

۹۱- اختلاف میانه و میانگین داده‌های ۷, ۱۱, ۲۵, ۱۴, ۱۳ کدام است؟

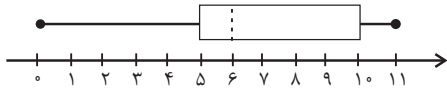
- ۱ (۱) ۲ (۲) ۳ (۳) ۴ (۴)

۹۲- در نمودار نقطه‌ای زیر، چند درصد داده‌ها بزرگ‌تر از ۵ است؟



- ۱۵ (۱)
۲۰ (۲)
۲۵ (۳)
۳۰ (۴)

۹۳- نمودار جعبه‌ای تعدادی داده به صورت مقابل است. دامنه میان چارکی این داده‌ها کدام است؟



- ۶ (۱)
۵ (۲)
۱ (۳)
۴ (۴)

۹۴- در داده‌های ۳, ۷, ۱۲, ۳, ۲, ۱۵, ۱ اگر اعداد قبل از چارک اول نمودار جعبه‌ای را حذف کنیم، میانگین داده‌های باقیمانده کدام است؟

- ۷ (۴) ۸ (۳) ۸/۵ (۲) ۷/۵ (۱)

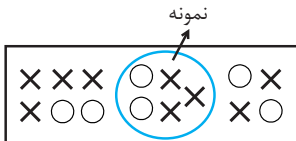
۹۵- در داده آماری، مجموع اختلاف داده‌ها از عدد ۵۰ برابر صفر است و مجموع مجذورات اختلاف داده‌ها از عدد ۱۶۰ برابر ۵۰ است. انحراف معیار داده‌ها کدام است؟

- ۴ (۱) ۲ (۲) ۱ (۳) صفر (۴)

۹۶- در داده آماری، اگر میانگین داده‌های کمتر از چارک اول برابر میانگین داده‌های بزرگ‌تر از چارک سوم باشد، آنگاه واریانس کل داده‌ها کدام است؟

- ۱ (۱) ۲ (۲) صفر (۳) غیرقابل محاسبه (۴)

۹۷- در یک کلاس ۱۵ نفره، در درس ریاضی، ۹ نفر نمره ۲۰ و ۶ نفر نمره کمتر از ۲۰ گرفته‌اند. مطابق شکل زیر یک نمونه تصادفی ۵ نفره انتخاب کرده‌ایم. مقدار آماره دانش‌آموزان نمره ۲۰ و پارامتر دانش‌آموزان نمره کمتر از ۲۰ به ترتیب از راست به چپ کدام‌اند؟ (علامت ضربدر دانش‌آموزان نمره ۲۰ و علامت دایره دانش‌آموزان با نمره کمتر از ۲۰ می‌باشند.)



- ۲/۳, ۳/۵ (۱)
۳/۵, ۱/۵ (۲)
۳/۵, ۲/۵ (۳)
۱/۵, ۱/۵ (۴)

۹۸- در کدام گزینه، تمام متغیرهای ذکر شده، کمی و با مقیاس نسبتی هستند؟

- (۱) شدت زلزله، درآمد افراد، رتبه افراد در کنکور، قطر تنه درختان
(۲) اندازه وزن افراد، میزان علاقه به آشپزی (زیاد - متوسط - کم)، سرعت خودروها، مقدار سرب موجود در مواد آرایشی
(۳) اندازه قد افراد، مدت زمان مکالمه با تلفن همراه، تعداد دندان‌های خراب افراد، جنسیت افراد
(۴) سن افراد، تعداد بانک‌های شهرها، مقدار گنجایش استخرها، مقدار مالیات مشاغل مختلف

۹۹- میانگین ۱۳ داده $11, 10, 8, 9, 6, 2, a + 2, a + 2, 10, 13, a, 10, 12, 4, 2a$ برابر ۹ است. مجموع میانه و مد داده‌های $3 + a, 12, 2 + a, 5, 10, 13$ کدام است؟

- ۲۲ (۱) ۲۳ (۲) ۲۱ (۳) ۲۰ (۴)

۱۰۰- واریانس داده‌های ۴, ۶, ۳, ۷, ۵ چند برابر واریانس داده‌های ۹, ۱۳, ۷, ۱۵, ۱۱ است؟

- ۱ (۱) ۱/۳ (۲) ۱/۴ (۳) ۱/۵ (۴)

اقتصاد

پاسخ‌گویی به سؤال‌های این درس برای همه دانش‌آموزان اجباری است.
وقت پیشنهادی: ۱۰ دقیقه

فقر و توزیع درآمد
دولت و اقتصاد
بودجه و امور مالی دولت
صفحه‌های ۸۵ تا ۸۸

۱۰۱- «با توجه به شرایط کشور، دولت تصمیم می‌گیرد مخارج خود را کاهش و نرخ‌های مالیاتی را افزایش دهد.»
الف) کشور در چه شرایطی قرار دارد؟

ب) بانک مرکزی در این شرایط چه سیاستی را اتخاذ خواهد کرد و یک نمونه از روش‌های اجرای آن کدام است؟
ج) نام سیاست اتخاذ شده از سوی دولت چیست؟

- ۱) الف) رکود اقتصادی، ب) سیاست پولی انبساطی - خرید اوراق مشارکت، ج) سیاست مالی انبساطی
- ۲) الف) رکود اقتصادی، ب) سیاست پولی انقباضی - فروش اوراق مشارکت، ج) سیاست مالی انقباضی
- ۳) الف) تورم، ب) سیاست پولی انقباضی - فروش اوراق مشارکت، ج) سیاست مالی انقباضی
- ۴) الف) تورم، ب) سیاست پولی انبساطی - خرید اوراق مشارکت، ج) سیاست مالی انبساطی

۱۰۲- به ترتیب، موارد کدام گزینه در ارتباط با «هزینه‌های اداری، سرمایه‌گذاری‌های مولد، پرداخت‌های انتقالی و سرمایه‌گذاری‌های زیربنایی» است؟

- ۱) هزینه‌های آب و برق - احداث کارخانه‌های خودروسازی - حمایت از آسیب‌دیدگان ناشی از حوادث طبیعی - احداث شبکه‌های بزرگ آبرسانی
- ۲) هزینه‌های حمل و نقل - احداث کارخانه‌های مواد غذایی - حقوق و مزایای قاضیان و نمایندگان مجلس - سرمایه‌گذاری در آموزش و پرورش
- ۳) هزینه تلفن و ملزومات اداری - احداث خطوط راه‌آهن - طرح شهید رجایی - احداث کارخانه‌های تراکتورسازی
- ۴) پارانه تولید - احداث کارخانه‌های نساجی - اجاره - ساخت و احداث جاده‌ها

۱۰۳- چند مورد از عبارات زیر در خصوص انواع درآمدهای دولت و انواع مالیات‌ها نادرست است؟

الف) تمامی درآمدهای حاصل از فروش کالا و خدمات شرکت‌های دولتی مانند بانک‌ها، بیمه‌های دولتی و سازمان‌های توسعه‌ای به حساب‌های معرفی شده از سوی خزانه‌داری کل کشور واریز می‌شود.

ب) برخی سرمایه‌گذاری‌های اجتماعی و زیربنایی دولت با هدف سودآوری است که در این صورت، یکی از منابع تأمین درآمد دولت به شمار می‌روند.

ج) بهترین راه استقراض به عنوان یکی از منابع درآمدی دولت، استقراض از بانک مرکزی است.

د) «مالیات بر درآمد اصناف - عوارض نوسازی - مالیات بر نقل و انتقالات دارایی - مالیات بر انواع دارایی - مالیات بر کالاهای صادر یا وارد شده» به ترتیب از انواع مالیات مستقیم، غیرمستقیم، مستقیم، غیرمستقیم و مستقیم است.

ه) مالیات بر ارزش افزوده، نوعی مالیات بر فروش چند مرحله‌ای است که کالاها و خدمات واسطه‌ای را از پرداخت مالیات معاف می‌کند.

و) در مالیات مستقیم امکان انتقال بار مالیاتی به دیگران کمتر و در مالیات غیرمستقیم بسیار زیاد است.

- ۱) ۱ ۲) ۲ ۳) ۳ ۴) ۴

۱۰۴- به ترتیب عبارات کدام گزینه بیانگر پاسخ درست پرسش‌های زیر است؟

الف) «سیاست‌های مالی» دولت در مدیریت کلان کشور، شامل چه ابزارهایی است؟

ب) «هیئت دولت برای کاهش وابستگی به درآمدهای نفتی در بودجه سال آتی، پیشنهاد داده است تا درصد بیشتری از درآمد کشور به آماده کردن زیرساخت‌ها و مهمانسراها برای جذب گردشگران خارجی اختصاص یابد.» این پیشنهاد تا عملی شدن آن، چه مرحله‌ای را به ترتیب طی خواهد کرد؟

پ) هدف از تهیه «سند تفریح بودجه» چیست؟

۱) الف) سیاست‌های پولی و مالیات‌ها، ب) تدوین توسط سازمان مسئول امور بودجه - تصویب در هیئت دولت - بررسی در کمیسیون بودجه - طرح در جلسه علنی مجلس - تصویب در مجلس شورای اسلامی، پ) میزان دستیابی به اهداف و میزان پایبندی دستگاه‌ها به تکالیف بودجه را مشخص می‌کند.

۲) الف) درآمدها و مخارج دولت، ب) تدوین توسط سازمان مسئول امور بودجه - تصویب در هیئت دولت - بررسی در کمیسیون بودجه - طرح در جلسه علنی مجلس - تصویب در مجلس شورای اسلامی، پ) میزان دستیابی به اهداف و میزان پایبندی دستگاه‌ها به تکالیف بودجه را مشخص می‌کند.

۳) الف) درآمدها و مخارج دولت، ب) تصویب در کمیسیون بودجه - طرح در جلسه علنی مجلس - اجرا توسط دولت، پ) نظارت بر تمام دستگاه‌هایی که به نحوی از بودجه کل کشور استفاده می‌کنند.

۴) الف) سیاست‌های پولی و مالیات‌ها، ب) تصویب در کمیسیون بودجه - طرح در جلسه علنی مجلس - اجرا توسط دولت، پ) نظارت بر تمام دستگاه‌هایی که به نحوی از بودجه کل کشور استفاده می‌کنند.

سهم دهک اول	۲ درصد
سهم دهک دوم	؟
سهم دهک سوم	۵ درصد
سهم دهک چهارم	۷ درصد
سهم دهک پنجم	؟
سهم دهک ششم	۹ درصد
سهم دهک هفتم	۱۱ درصد
سهم دهک هشتم	؟
سهم دهک نهم	۱۸ درصد
سهم دهک دهم	؟
۱۰۰ درصد جمعیت کشور	۱۰۰ درصد درآمد ملی

۱۰۵- اطلاعات فرضی جدول زیر بیانگر وضعیت توزیع درآمد ایران در سال ۱۳۹۶ شمسی با جمعیت کل ۸۰ میلیون نفر است. چنانچه سهم دهک دوم $\frac{1}{3}$ سهم دهک پنجم و به ترتیب مجموع و اختلاف سهم دهک پنجم و هشتم ۲۴ و ۶ درصد باشد. به ترتیب:

(الف) سهم دهک دوم، پنجم، هشتم و دهم چند درصد است؟

(ب) شاخص توزیع درآمد در این کشور کدام است؟

(ج) جمعیت نیمه بالای این جامعه چند میلیون نفر است؟

(د) چنانچه میزان درآمد ملی این کشور در سال ۱۳۹۶، ۴۰,۰۰۰ دلار باشد، اختلاف سهم دهک‌های چهارم و نهم از درآمد ملی کدام است؟

(۱) الف) ۳ - ۹ - ۱۵ - ۲۱ (ب) ۱۰/۵ (ج) ۰,۴۰ (د) ۴۴۰۰ دلار

(۲) الف) ۴ - ۸ - ۱۶ - ۲۰ (ب) ۱۰ (ج) ۵۹/۲ (د) ۲۸۰۰ دلار

(۳) الف) ۳ - ۹ - ۱۵ - ۲۱ (ب) ۱۰/۵ (ج) ۵۹/۲ (د) ۴۴۰۰ دلار

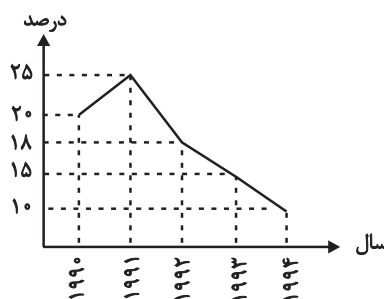
(۲) الف) ۴ - ۸ - ۱۶ - ۲۰ (ب) ۱۰ (ج) ۰,۴۰ (د) ۷۲۰۰ دلار

۱۰۶- به ترتیب عبارت کدام گزینه مبین پاسخ صحیح پرسش‌های زیر است؟

(الف) در ادبیات اقتصادی، فقیر مطلق به چه کسی اطلاق می‌شود؟

(ب) عبارات کدام گزینه در خصوص شاخص دهک‌ها نادرست است؟

(ج) با توجه به نمودار زیر که نشان‌دهنده وضعیت توزیع درآمد (سهم ده درصد ثروتمندترین افراد جامعه به هزینه ده درصد فقیرترین افراد) کشور



فرضی A در سال‌های مختلف است، کدام تفسیر در خصوص وضعیت توزیع درآمد در سال ۱۹۹۱

میلادی در این کشور صحیح است؟

(د) چه عواملی می‌تواند انگیزه قدرتمند همکاری و مشارکت عموم افراد جامعه را در فرایند توسعه سالم اقتصادی ایجاد کند؟

(الف) فقیر مطلق کسی است که درآمد او از سطح حداقل معیشتی معین کمتر باشد. (ب) برای

محاسبه این شاخص، مردم کشور را به ده گروه جمعیتی مساوی تقسیم می‌کنند که در این

طبقه‌بندی سطح درآمد از بیشترین به کمترین مدنظر قرار می‌گیرد. (ج) ۱۰ درصد ثروتمندان، ۵ برابر

۱۰ درصد فقرا درآمد داشته‌اند. (د) برقراری یک سامانه و نظام مناسب و کارآمد مالیاتی

(۲) الف) فقیر مطلق کسی است که درآمد او از سطح حداقل معیشتی معین کمتر باشد. (ب) هرچه نسبت سهم دهک دهم به دهک اول در کشوری

بیشتر باشد، توزیع درآمد در آن جامعه نامناسب‌تر است. (ج) ۱۰ درصد ثروتمندان، ۲۰ برابر ۱۰ درصد فقرا درآمد داشته‌اند. (د) تأمین حداقل رفاه

اجتماعی و کاهش انواع نابرابری‌ها

(۳) الف) فقیر مطلق کسی است که به نیازهای ابتدایی زندگی دسترسی نداشته باشد. (ب) برای محاسبه این شاخص مردم کشور را به ده گروه جمعیتی

مساوی تقسیم می‌کنند که ۱۰ درصد اولیه جمعیت کمترین درصد درآمد ملی و ۱۰ درصد آخر بیشترین درصد درآمد ملی را دارند. (ج) ۱۰ درصد

ثروتمندان، ۲۵ برابر ۱۰ درصد فقرا درآمد داشته‌اند. (د) توانمندسازی افراد و جلوگیری از استخدام نیروی کار غیرماهر

(۴) الف) فقیر مطلق کسی است که به نیازهای ابتدایی زندگی دسترسی نداشته باشد. (ب) در کشور فرضی A اگر سهم دهک اول در سال ۱۹۹۵

میلادی برابر با ۳ درصد و سهم دهک دهم برابر با ۲۷ درصد باشد، برای داشتن وضعیت مناسب در توزیع درآمدها، در سال بعد سهم دهک اول باید از

۳ درصد کم‌تر شود. (ج) ۱۰ درصد ثروتمندان، ۲۵ برابر ۱۰ درصد فقرا درآمد داشته‌اند. (د) توزیع عادلانه درآمدها و کاهش فقر

۱۰۷- کدام گزینه مبین پاسخ صحیح پرسش‌های زیر است؟

الف) چگونه تفاوت میان درآمد و ثروت یک گروه محدود و اکثریت چشمگیر مردم کاهش می‌یابد؟
ب) اصلاح ساختار توزیع درآمد و عادلانه‌تر کردن آن و مقابله با فقر، مستلزم چه کاری است؟

- (۱) الف) توزیع مجدد درآمد به گونه‌ای قانونی با به‌کارگیری نظام صحیح مالیاتی، ب) توانمندسازی افراد و به‌ویژه مولد کردن آن‌ها
(۲) الف) افزایش مشارکت عموم افراد جامعه در فرایند توسعه سالم اقتصادی، ب) تقویت روحیه امید و اطمینان نسبت به آینده در مردم
(۳) الف) افزایش نرخ مالیات و افزایش درآمد ملی در جامعه، ب) کاهش نابهنجاری‌های اجتماعی
(۴) الف) توزیع مجدد درآمد به گونه‌ای قانونی با به‌کارگیری نظام صحیح مالیاتی، ب) تقویت روحیه امید و اطمینان نسبت به آینده در مردم

۱۰۸- با توجه به جدول مالیاتی زیر، اگر درآمد ماهیانه فردی ۶۹۰۰ ریال باشد. به ترتیب:

الف) مالیات سالیانه پرداختی او بر اساس نرخ ثابت، چند ریال است؟
ب) مانده خالص ماهیانه فرد بر اساس نرخ تصاعدی چند ریال است؟

حدود درآمدی	نرخ A	نرخ B
درآمدهای تا ۴۰۰۰ ریال در ماه	با نرخ ۵ درصد	با نرخ ۸ درصد
درآمدهای تا ۶۰۰۰ ریال در ماه	با نرخ ۷ درصد	با نرخ ۸ درصد
درآمدهای تا ۸۰۰۰ ریال در ماه	با نرخ ۱۰ درصد	با نرخ ۸ درصد
درآمدهای تا ۱۰,۰۰۰ ریال در ماه	با نرخ ۱۳ درصد	با نرخ ۸ درصد
درآمدهای تا ۱۲,۰۰۰ ریال در ماه	با نرخ ۱۵ درصد	با نرخ ۸ درصد

- (۱) الف) ۸۲۸۰، ب) ۶۳۴۸
(۲) الف) ۶۲۱۰، ب) ۶۶۲۴
(۳) الف) ۶۶۲۴، ب) ۶۲۱۰
(۴) الف) ۶۶۲۴، ب) ۶۹۰

۱۰۹- مطابق اطلاعات جدول زیر، به ترتیب، توزیع درآمد در کدام کشور نامناسب‌تر است و شاخص توزیع درآمد در کشوری که دارای مناسب‌ترین توزیع درآمد است، کدام است؟

کشورها	سهم دهک اول	سهم دهک دهم
A	۴	۲۰
B	۸	۲۴
C	۵	۳۰
D	۳	۲۱

- (۱) D - ۳
(۲) A - ۳
(۳) B - ۷
(۴) C - ۷

۱۱۰- در یک کشور فرضی آفریقایی، دولت پس از الف: «تصویب قانون برنامه ۵ ساله» برای کشور در ایجاد و نوسازی زیرساخت‌ها، اقدام به ب: «راه‌سازی» و پ: «راه‌اندازی صنعت فولادسازی و دیگر صنایع مادر» کرد و سپس برای تشویق تولیدکنندگان داخلی، اقدام به گذاشتن ت: «مالیات بر واردات کالاهای مشابه نمود». همچنین برای تولیدکنندگانی که حاضر به سرمایه‌گذاری و ایجاد کارخانه خود در مناطق محروم شدند، ث: «پاداش و معافیت مالیاتی ۵ ساله» قرارداد. - هریک از موارد الف تا ث به ترتیب، مربوط به کدام محور دخالت دولت در عرصه اقتصاد است؟

- (ج) جایزه نوبل اقتصاد ۲۰۱۹ به سه نفر از اقتصاددانان برای روش‌های تجربی آنان در کاهش فقر جهانی داده شده زیرا از دیدگاه اقتصاددانان ...
(۱) الف) وضع مقررات، سیاست‌گذاری و حکمرانی در اقتصاد، ب) عرضه کالاها و خدمات، پ) وضع مقررات، سیاست‌گذاری و حکمرانی در اقتصاد، ت) عرضه کالاها و خدمات، ث) عرضه کالاها و خدمات، ج) فقر گسترده می‌تواند مانعی بر سر راه پیشرفت همه‌جانبه کشور باشد.
(۲) الف) وضع مقررات، سیاست‌گذاری و حکمرانی در اقتصاد، ب) عرضه کالاها و خدمات، پ) عرضه کالاها و خدمات، ت) وضع مقررات، سیاست‌گذاری و حکمرانی در اقتصاد، ث) وضع مقررات، سیاست‌گذاری و حکمرانی در اقتصاد، ج) فقر، راهی برای گسترش و افزایش سرعت روند توسعه‌یافتگی است.
(۳) الف) عرضه کالاها و خدمات، ب) عرضه کالاها و خدمات، پ) عرضه کالاها و خدمات، ت) وضع مقررات، سیاست‌گذاری و حکمرانی در اقتصاد، ث) وضع مقررات، سیاست‌گذاری و حکمرانی در اقتصاد، ج) مبارزه با فقر، سبب بهبود توزیع درآمد، رشد اقتصادی و ثبات قیمت‌ها می‌شود.
(۴) الف) وضع مقررات، سیاست‌گذاری و حکمرانی در اقتصاد، ب) عرضه کالاها و خدمات، پ) وضع مقررات، سیاست‌گذاری و حکمرانی در اقتصاد، ت) عرضه کالاها و خدمات، ث) وضع مقررات، سیاست‌گذاری و حکمرانی در اقتصاد، ج) فقر گسترده می‌تواند مانعی بر سر راه پیشرفت کشور باشد.

علوم و فنون ادبی (۳)

پاسخ‌گویی به سؤال‌های این درس برای همه دانش‌آموزان اجباری است.
وقت پیشنهادی: ۲۰ دقیقه

تاریخ ادبیات قرن چهاردهم
(دوره معاصر و انقلاب اسلامی)
اختیارات شاعری (۲)، وزنی
صفحه‌های ۶۷ تا ۸۷

۱۱۱- اولین تجربه داستان‌نویسی سیمین دانشور، نام مجموعه مقاله‌های جلال آل احمد و نام اثری از محمدعلی جمال‌زاده

به ترتیب در کدام گزینه آمده است؟

- (۱) آتش خاموش - خسی در میقات - راه آب‌نامه
(۲) شهری چون بهشت - زیارت - سیاحت‌نامه ابراهیم‌بیگ
(۳) آتش خاموش - ارزیابی شتابزده - تلخ و شیرین
(۴) شهری چون بهشت - دید و بازدید - یکی بود، یکی نبود

۱۱۲- در کدام گزینه به ترتیب نام آثار دیگری از پدیدآورندگان آثار زیر آمده است؟

«زمین سوخته، صدای سبز، در کوچه آفتاب، ظهور»

- (۱) همسایه‌ها - خواب ارغوانی - برآشفتن گیسوی تاک - دلاویزتر از سبز
(۲) آینه‌های دردار - برآشفتن گیسوی تاک - تنفس صبح - سفر ششم
(۳) مدار صفر درجه - گوشواره عرش - آینه‌های ناگهان - ملاقات در شب آفتابی
(۴) روزگار سپری‌شده مردم سالخورده - ضیافت - دستور زبان عشق - دلاویزتر از سبز

۱۱۳- کدام آثار، همگی نوشته نویسندگان نسل اول داستان‌نویسی نوین فارسی هستند؟

- (۱) شمس و طغرا - تهران مخوف - یکی بود، یکی نبود
(۲) مدیر مدرسه - سووشون - شوهر آهوخانم
(۳) همسایه‌ها - بره گمشده راعی - دهکده پرمال
(۴) سگ ولگرد - تنگسیر - چشم‌هایش

۱۱۴- موارد مذکور در کدام گزینه از لحاظ تاریخ ادبیات، صحیح‌اند؟

(الف) شعر اخوان ثالث شعری اجتماعی است و مجموعه «زمستان» او بیانی نمادین دارد.

(ب) نیما اولین کسی بود که در دوره معاصر، تلاش‌هایی در تغییر شعر فارسی از منظر قالب و محتوا داشت.

(ج) حمید سبزواری و نصرالله مردانی از نویسندگان داستانی نسل انقلاب هستند.

(د) بعد از اولین کنگره نویسندگان و شاعران ایران در تیرماه ۱۳۲۵، شیوه نیما در کنار شعر سنتی رواج یافت.

- (۱) الف - د (۲) ب - د (۳) الف - ب (۴) الف - ج

۱۱۵- رکن آغازین کدام بیت، فاقد اختیارات شاعری وزنی است؟

- (۱) رو ترش کن که همه روترشانند این جا / کور شو تا نخوری از کف هر کور عصا
(۲) روی در خاک رفت و سر نه عجب / که رود هم در این هوس بر باد
(۳) خود از این سو که نه سویست و نه جا / قدم اندر قدم اندر قدم است
(۴) عزت و حرمتم آن‌گه باشد / که کند عشق عزیزش خوارم

۱۱۶- کدام مصراع، فاقد ابدال است؟

- (۱) رسیده‌ها چه غریب و نچیده می‌افتند
 (۲) او که هرگز نتوان یافت همانندش را
 (۳) تو همانی که دلم لک زده لبخندش را
 (۴) منم آن شیخ سیه‌روز که در آخر عمر

۱۱۷- کدام بیت دارای اختیار وزنی «قلب» است؟

- (۱) سرد است زهر عقرب و از بخت من مرا / تب‌های گرم زاد ز زهر جفای ری
 (۲) گوید این خاقانی دریا مثابت خود منم / خوانمش خاقانی اما از میان افتاده قا
 (۳) بر دل خاقانی اگر داغ جفا نهی چه شد؟ / او ز سگان کیست خود تا بَرَدت به داوری؟
 (۴) لیک ز بیم رقیب وز پی نفی گمان / راه برون بستم آه درون‌سوز را

۱۱۸- در کدام ابیات به‌ترتیب اختیارات «آمدن فاعلاتن به جای فعلاتن - اختیار وزنی پایان مصراع - ابدال» وجود دارد؟

- (الف) خود لطف بُود چندان ای جان که تو داری / دارند بتان لطف نه چندان که تو داری
 (ب) چه کنم چون ز گلستان امید / دیده‌ام را نصیب خار افتاد
 (ج) بسا طویله گوه‌ر که چشم من بگسست / چو در طویله بدگوه‌ران بپیوستی

- (۱) ب - ج - الف
 (۲) ب - الف - ج
 (۳) ج - الف - ب
 (۴) الف - ج - ب

۱۱۹- در همه ابیات زیر به‌جز بیت گزینه ... از اختیار وزنی ابدال استفاده شده است.

- (۱) هم به جان و سر جانان که گمانیش مگوی / گو همین یک سخن راست که جانان چون است
 (۲) گرم به شحنگی عاشقان فرود آری / خراج روی تو بر آفتاب و ماه نهم
 (۳) به استواری معیار تازه بخشیدید / شما نه مثل دماوند او به مثل شماس
 (۴) خضر پیش لب‌ت به آب حیات / لب چه باشد که دست هم نزند

۱۲۰- در کدام ابیات، حداقل سه بار اختیار وزنی به‌کار رفته است؟

- (الف) سینه خاقانی و غم تا نزند ز وصل دم / دعوی عشق و عاشقی تا ز سگان کیست او
 (ب) سر خم را گشاد ساقی و گفت / الصلا هر کسی که عاشق ماست
 (پ) مطرب نفسی سر داد، برقم به جگر افتاد / نی این چه قیامت زد آتش به نیستان‌ها
 (ت) بلبل با درخت گل گوید چیست در دلت / این دم در میان بنه نیست کسی تویی و ما

- (۱) پ - ب
 (۲) ب - ت
 (۳) الف - پ
 (۴) ت - الف

علوم و فنون ادبی (۳) - شاهد (گواه)

تاریخ ادبیات قرن چهاردهم
(دوره معاصر و انقلاب اسلامی)
اختیارات شاعری (۲)؛ وزنی
صفحه‌های ۶۷ تا ۸۷

۱۲۱- در چه دوره‌ای از شعر نیمایی، شعر نو تغزلی گسترش یافت و زبان رمزگونه در اشعار نیمایی رایج شد؟

- (۱) اول (۲) دوم (۳) سوم (۴) چهارم

۱۲۲- بعد از خرداد ماه ۱۳۴۲ چه عاملی باعث آسان‌شدن نویسندگی برای طبقات مختلف جامعه و نیز قبول نثر توسط افکار گوناگون شد؟

(۱) ترجمهٔ رمان‌ها و داستان‌های اروپایی (۲) استفاده از مضامین پایداری و مقاومت

(۳) روی آوردن نویسندگان به داستان کوتاه (۴) بهره‌گیری از زبان عامیانه

۱۲۳- کدام گزینه در مورد شعر دورهٔ انقلاب درست است؟

(۱) مضامین طنزآمیز در این دوره کاهش چشمگیری داشت.

(۲) شعر این دوره در درون‌مایهٔ «آزادی» با شعر دورهٔ بیداری مشترک است.

(۳) طرح مضامین دینی در شعر این دوره، مانع از پرداختن به مظاهر فرهنگ غربی می‌شود.

(۴) سرآغاز جریان شعر انقلاب را باید در دههٔ ۶۰ و دوران دفاع مقدس دانست.

۱۲۴- عبارت کدام گزینه در مورد شخصیت ادبی مورد نظر نادرست است؟

(۱) جلال آل احمد: در خانواده‌ای مذهبی متولد شد، چند ماهی درس طلبگی خواند و اولین داستانش در مجلهٔ «سخن» چاپ شد.

(۲) رضا رهگذر: با مجله‌های رشد دانش‌آموز، قلمرو، پویا و سوره همکاری ادبی داشته است.

(۳) سید مهدی شجاعی: چند نمایش‌نامه چاپ کرده است و در داستان‌نویسی، ادبیات دفاع مقدس و شعر مذهبی نیز آثاری دارد.

(۴) سید علی موسوی گرمارودی: از پیشتازان شعر مذهبی قبل از انقلاب است که پس از انقلاب نیز به آرمان‌های مذهبی وفادار مانده است.

۱۲۵- اولین رکن کدام بیت، مضمون اختیار وزنی شده است؟

(۱) روضهٔ پاک رضا دیدن اگر طغیان است / شاید ار بر ره طغیان شدنم نگذارند

(۲) چه سبب سوی خراسان شدنم نگذارند / عندلیبم به گلستان شدنم نگذارند

(۳) همه بر جاه همی‌ترسم و بر جان که مباد / جاه و جانی که تن‌آسان شدنم نگذارند

(۴) منم آن صبح نخستین که چو بگشایم لب / خوش فروخندم و خندان شدنم نگذارند

۱۲۶- هجای پایانی در کدام گزینه دچار اختیار شاعری نشده است؟

- (۱) خانه دیو است دل‌های همه / کم‌پذیر از دیو مردم دمدمه
- (۲) ز مشرق سر کو آفتاب طلعت تو / اگر طلوع کند طالعم همایون است
- (۳) خوش می‌دمد نشان جلال و جمال یار / خوش می‌کند حکایت عزّ و وقار دوست
- (۴) بختِ خواب‌آلود ما بیدار خواهد شد مگر / زآنکه زد بر دیده آب از روی رخشان شما

۱۲۷- در کدام گزینه اختیار وزنی قلب به کار رفته است؟

- (۱) دی بنواخت یار من بندهٔ غم رسیده را / داد ز خویش چاشنی جان ستم چشیده را
- (۲) غم به سراپرده شد آتش پرورده شد / گرفت در جان ما نوبت دیدار خاست
- (۳) گر دل دهی ای پسر بدین پند / از پند پدر شوی برومند
- (۴) آن‌جا که اوست کیست که پیغام من برد / یا عرضه دارد این سخنان مبترم

۱۲۸- در کدام بیت اختیار شاعری «ابدال» وجود ندارد؟

- (۱) تا یقین آینهٔ حال زدود / صورتش ماضی مستقبل بود
- (۲) هستی تو صورت پیوند نی / تو به کس و کس به تو مانند نی
- (۳) حیف است سخن گفتن با هرکس از آن لب / دشنام به من ده که درودت بفرستم
- (۴) طناب عمر مرا دست روزگار گسیخت / هنوز رشتهٔ امید از تو نگسستم

۱۲۹- کدام اختیار شاعری در بیت زیر وجود ندارد؟

«گر ز دریا دو سه قطره بپراکند چه باک / باز چون جمع شود رو سوی دریا دارد»

- (۱) ابدال
- (۲) قلب
- (۳) کاربرد فاعلاتن به‌جای فاعلاتن
- (۴) تغییر کمیّت مصوّت کوتاه به بلند و بلند به کوتاه

۱۳۰- در کدام بیت، «سه نوع اختیار وزنی» وجود دارد؟

- (۱) جهان بر ابروی عید از هلال و سمه کشید / هلال عید در ابروی یار باید دید
- (۲) گیسوی چنگ ببریید به مرگ می ناب / تا همه مغبچگان زلف دوتا بکشایند
- (۳) نی محزون مگر از تربت فرهاد دمید / که کند شکوه ز هجران لب شیرینی
- (۴) دوش در حلقهٔ ما قصهٔ گیسوی تو بود / تا دل شب سخن از سلسلهٔ موی تو بود

علوم و فنون ادبی (۲)

پاسخ‌گویی به سؤال‌های این درس برای همه دانش‌آموزان اجباری است.
وقت پیشنهادی: ۱۰ دقیقه

فصل یکم
فصل دوم: سبک‌شناسی قرن‌های
هفتم، هشتم و نهم (سبک عراقی)
پایه‌های آوایی همسان (۱)، مجاز
صفحه‌های ۵۶ تا ۵۰

۱۳۱- کدام مورد از دیدگاه تاریخ ادبیات «غلط» است؟

- (۱) شمس قیس رازی از نویسندگان زبردست قرن هفتم است و اثر معروفش از نخستین و مهم‌ترین آثار در علم عروض، قافیه، بدیع و نقد شعر است.
- (۲) غزل‌های خواجه بر حافظ تأثیرگذار بود. خواجه چند مثنوی به پیروی از پنج گنج نظامی سرود. شعر او در مجموع کمال‌یافته و پخته است.
- (۳) سلمان ساوجی در غزل توجه خاصی به سعدی و مولوی داشت و دارای قصایدی در سبک خراسانی است.
- (۴) معروف‌ترین شاعر قرن نهم، در کتاب نفحات‌الانس خود شیوه‌تذکره‌الاولیای عطار را در بیان حقایق عرفانی و ذکر احوال عارفان به کار برد.

۱۳۲- بر اساس سبک عبارات زیر، کدام عبارت نمی‌تواند از کتاب «انوار سهیلی» باشد؟

- (۱) هیزم جمع آوردند و گرداگرد آن چیده، دم می‌دمیدند و در برابر ایشان مرغی بر درختی آواز می‌داد.
- (۲) هر که بد کند، نیکی طمع نباید داشت و هر که نیشکر طلبد، تخم حنظل نباید کاشت.
- (۳) مرد سر توبره بربست و بر زمین می‌زد تا مار کشته شد و خلاق از ضرر او ایمن شدند.
- (۴) از علم طب تبرّمی نمودم و همت و نهمت به طلب دین مصروف گردانید و راه آن دراز و بی‌پایان یافتم؛ سراسر مخاوف و مضایق.

۱۳۳- تعداد پایه‌های آوایی کدام بیت متفاوت است؟

- (۱) می‌کنم یادت به هر جایی که هستم / گرچه خود هرگز نمی‌گویی کجایی
- (۲) اگر داری سری بگذر ز سامان / که در این ره سر و سامان حجاب است
- (۳) نقش تو را خامه نقاش صنع / بر ورق جان من انگیخته است
- (۴) که حافظ چو مستانه سازد سرود / ز چرخش دهد زهره آواز رود

۱۳۴- وزن مذکور در مقابل کدام مصراع، درست است؟

- (۱) به سودایت که این افسر، مرا در سر نمی‌گنجد: مفاعیلن مفاعیلن مفاعیلن فعولن
- (۲) چه روی است آن که در اوصاف حسنش: مفاعیلن مفاعیلن مفاعی
- (۳) با دلارامی مرا خاطر خوش است: فاعلاتن فاعلاتن فاعلاتن
- (۴) باز تابی در ده آن زلفین عالم‌سوز را: فاعلاتن فاعلاتن فاعلاتن فاعلاتن

۱۳۵- وزن کدام بیت، «فاعلاتن فاعلاتن فاعلاتن فاعلاتن» نیست؟

- (۱) بار بی‌اندازه دارم بر دل از سودای جانان / آخر ای بی‌رحم باری از دلی برگیر باری
- (۲) جان به جانان می‌فرستادم دلم می‌رفت و می‌گفت / مغلّسی نزلی به خلوتگاه سلطان می‌فرستد
- (۳) عمر گویندم که ضایع می‌کنی با خو برویان / وان که منظوری ندارد عمر ضایع می‌گذارد
- (۴) دست بیماران گرفتن بر طبیبان واجب است / من ز پا افتاده‌ام، دستم نمی‌گیرد طبیب

در کدام بیت آرایه مجاز به کار نرفته است؟

- (۱) روی در روی دوست کن بگذار / تا عدو پشت دست می خاید
- (۲) یزدانش نداد هیچ دستی / جز بر تن و پیکر نزارم
- (۳) ای ز خود گشته سیر جوع این است / وی دو تا از ندم رکوع این است
- (۴) هنگام وداع تو ز بس گریه که کردم / دور از رخ تو چشم مرا نور نمانده است

۱۳۷- واژه مشخص شده در کدام بیت، در معنای مجازی به کار نرفته است؟

- (۱) ننگرد دیگر به سرو اندر چمن / هرکه دید آن سرو سیم اندام را
- (۲) هرکس سخنی از سر سودا گفتند / زان روی که هست کس نمی داند گفت
- (۳) ساقیا پیمانه پر کن زانکه صاحب مجلس است / آرزو می بخشد و اسرار می دارد نگاه
- (۴) از هرچه به جز می است کوتاهی به / می هم ز کف بتان خرگاهی به

۱۳۸- در همه ابیات زیر آرایه های «تشبیه و مجاز» به کار رفته است، به جز ...

- (۱) هرکه در آتش سودای تو امروز بسوخت / ظاهر آن است که فردا بود ایمن ز عذاب
- (۲) تا خرقه به خون دل پیمانه نشویی / با پیر مغان بر سر پیمان نتوان بود
- (۳) فارغ بنشست از طلب چشمه حیوان / همچو خضر آن کس که به ظلمات درآمد
- (۴) می پرستان همه مخمور و عقیقت همه می / عالمی مرده ز بی آبی و عالم همه آب

۱۳۹- در ابیات کدام گزینه یکی از ویژگی های قلمرو فکری سبک عراقی مشهود است؟

- (الف) تلخ بود غم بشر وین غم عشق چون شکر / این غم عشق را دگر بیش به چشم غم مبین
- (ب) به سعی خود نتوان برد پی به گوهر مقصود / خیال باشد کاین کار بی حواله برآید
- (ج) تا گرفتم صنما وصل تو فرخنده به فال / جز به شادی نسپر دم شب و روز و مه و سال
- (د) جمال یار ندارد نقاب و پرده ولی / غبار ره بنشان تا نظر توانی کرد
- (ه) سنگ سیه بودم از قیاس و خرد / کرد چنین در شاهوار مرا

(۱) الف - ج - د (۲) ب - الف - ه

(۳) ب - د - ج (۴) د - ب - الف

۱۴۰- مفهوم کدام بیت با سایر ابیات متفاوت است؟

- (۱) راضی نشد که تکیه زند بر سریر ملک / درویش را که پایه همت بلند بود
- (۲) فلک تاج سعادت می دهد ارباب حشمت را / همین سنگ ملامت بر سر درویش می آید
- (۳) من که دارم در گدایی گنج سلطانی به دست / کی طمع در گردش گیتی دون پرور کنم
- (۴) درویش را نباشد برگ سرای سلطان / ماییم و کهنه دلقی، کاتش در آن توان زد

عربی زبان قرآن (۳) و (۲)

باسخ گویی به سؤال‌های این درس برای همه دانش آموزان اجباری است.
وقت پیشنهادی: ۱۰ دقیقه

عربی زبان قرآن (۳)
ثلاث قصص قصيرة
درس ۳
صفحه‌های ۳۷ تا ۴۲
عربی زبان قرآن (۲)
مواظظ قیمة / صناعة التلميع في
الأدب الفارسي / عجائب المخلوقات
درس ۱ تا پایان درس ۳
صفحه‌های ۱ تا ۴۳

■ عَيْنِ الْأَصْحَ وَالْأَدَقِّ فِي الْجَوَابِ لِلتَّرْجَمَةِ أَوْ الْمَفْهُومِ مِنْ أَوْ إِلَى الْعَرَبِيَّةِ: (۱۴۱ - ۱۴۵)

۱۴۱- «أَيُّهَا الْإِخْوَانُ! لَيْسَ مَنْأ مِنْ لَا يُجْلِسُ بِنْتَهُ الصَّغِيرَةَ عِنْدَهُ وَ لَا يُقْبَلُهَا!»: أَيِ بَرَادِرَانِ! ...

(۱) از ما نیست کسی که کنار دختر خردسالش ننشیند و او را نبوسد!

(۲) کسی که دختر کوچک خود را کنارش نشانند و او را نبوسد، از ما نیست!

(۳) از ما نیست آن که دختر کوچکترش را نزد خود نمی‌نشانند و او را نمی‌بوسد!

(۴) کسی که در کنار فرزند خردسال خویش نمی‌نشیند و او را نمی‌بوسد، جزء ما نیست!

۱۴۲- «إِذَا ابْتَعَدْتَ عَنِ الْغَضَبِ ابْتَعَدْتَ عَنِ الْخَطَا، وَ إِذَا ابْتَعَدْتَ عَنِ الْخَطَا ابْتَعَدْتَ عَنِ غَضَبِ اللَّهِ!»:

(۱) اگر از غضب دور شدی، از خطا دور شده‌ای و اگر از خطا دور شدی، از غضب الهی دور شده‌ای!

(۲) هرگاه از خشم دور شوی، از اشتباه دور می‌شوی و هرگاه از اشتباه دور شوی، خشم خدا از تو دور می‌شود!

(۳) اگر از خشم دوری کنی، از اشتباه دوری کرده‌ای و اگر از اشتباه دوری کنی، خدا خشمش را از تو دور می‌کند!

(۴) هرگاه خشم را از خود دور کنی، از خطا دوری می‌کنی و هرگاه از خطا دوری کنی، غضب خدا را از خود دور می‌کنی!

۱۴۳- عَيْنِ الصَّحِيحِ:

(۱) كَانَتْ الْأُمُّ تَحْضِنُ وَلَدَهَا فَرِحًا! : مَادِرِ پَسِرِ خَوْشِحَالِشْ رَا دَرِ آغُوشِ مِي‌گِرَفْت!

(۲) وَقَعَتْ إِحْدَى النِّسَاءِ أُسِيرَةً بِيَدِ الظَّالِمِينَ! : يَكِي از زَنَانِ دَرِ دَسْتِ سَتَمِگَرَانِ اسِيرِ شَد!

(۳) يَأْمَلُ الْعَجُوزُ أَنْ تُثْمِرَ أَشْجَارُهَا! : پِيرِمَرْدِ اميدوارِست كِه دَرِخْتَانِشْ رَا حَاصِلِخِيَزِ كِنْد!

(۴) لِيَتَكَمَّ تَغْرَسُونَ فَسِيلَةً جَدِيدَةً! : أَيِ كَاشِ شَمَا بَتَوَانِيدِ نِهَالِ تَازِه‌ای رَا بَكَارِيد!

۱۴۴- «ما نباید از خیری که انجام داده‌ایم پشیمان شویم، آسمان از باران پشیمان نمی‌شود!»: عَيْنِ الصَّحِيحِ:

(۱) مِنْ الْوَاجِبِ أَنْ لَا نَنْدَمَ وَ نَحْنُ قَدْ فَعَلْنَا خَيْرًا، إِنَّ السَّمَاءَ لَا تَنْدَمُ عَلَى الْمَطْرِ!

(۲) عَلَيْنَا أَنْ لَا نَنْدَمَ عَلَى خَيْرِ فَعَلْنَاهُ، فَإِنَّ السَّمَاءَ لَا تَنْدَمُ عَلَى نَزُولِ الْأَمْطَارِ!

(۳) يَجِبُ أَلَّا تُصْبِحَ نَادِمِينَ عَلَى مَعْرُوفٍ قُمْتُ بِهِ، فَإِنَّ السَّمَاءَ لَا تُمَطِّرُ نَادِمًا!

(۴) عَلَيْنَا أَنْ لَا نَنْدَمَ عَلَى خَيْرِ فَعَلْنَاهُ، إِنَّ السَّمَاءَ لَا تَنْدَمُ عَلَى الْمَطْرِ!

۱۴۵- عَيْنِ الْمُنَاسِبِ لِلْمَفْهُومِ: «وَ إِنْ هَجَرْتَ سِوَاءَ عَشِيَّتِي وَ غَدَاتِي!»

(۱) نَصِيبِي بَرْدَمِ از تَابِ وَ تَبِ او / شَبِمِ مَانِنْدِ رُوزِ از كُوكَبِ او

(۲) نِي رُوزِ قَرَارِ وَ نِه شَبِمِ هِيچِ نِدَانِمِ / كَانِ صَبِرِ كِه وَقْتِي بِه دِلِمِ بُوْدِ كَجَا شَد

(۳) بِه اميدِ تو بسا شَبِ كِه بِه رُوزِ كَرْدَمِ از غَمِ / تو چِرا نَسِيمَتِ از مَنِ بِه سَحَرِ دَرِيغِ دَارِي

(۴) خُوابِنَاكَانِ رَا نَمِي‌بَاشَدِ تَمِيَزِ رُوزِ وَ شَبِ / ظَلَمْتِ وَ نُورِستِ يَكِسانِ تَنِ بِه غَفْلَتِ دَادِهِ رَا

عَيْنُ الْخَطَأِ فِي ضَبْطِ حَرَكَاتِ الْكَلِمَاتِ:

- (۱) إِنَّمَا بُعِثْتُ لِأَتَمِّمَ مَكَارِمَ الْأَخْلَاقِ!
- (۲) لَا تَرْفَعُوا أَصْوَاتَكُمْ فَوْقَ صَوْتِ الْمُخَاطَبِ!
- (۳) عَلَيَّ أَنْ أَتَوَاضِعَ أَمَامَ الْأَسَاتِذَةِ وَالرُّمَلَاءِ وَالْأَقْرَبَاءِ!
- (۴) نَحْنُ لَا نَتَكَبَّرُ عَلَى الْآخَرِينَ، فَإِنَّ اللَّهَ لَا يُحِبُّ الْمُتَكَبِّرِينَ!

■ ■ عَيْنُ الصَّحِيحِ فِي الْإِعْرَابِ وَالْتَحْلِيلِ الصَّرْفِيِّ:

۱۴۷- «أَعْجَبَ أَنْوَشِرَوَانَ كَلَامَهُ وَ أَمَرَ أَنْ يُعْطَى الْفَلَاحَ أَلْفَ دِينَارٍ!»:

- (۱) أَعْجَبَ: مفرد مذكّر - اسم تفضيل / مبتدأ و مرفوع بالضمّة؛ الجملة إسمية
- (۲) أَنْوَشِرَوَانَ: مفرد مذكّر - معرفة - مبني / فاعل و مرفوع بالألف في (ان)
- (۳) يُعْطَى: فعل مضارع - للغائب - مجرد ثلاثي - مجهول / فعل و مع نائب فاعله جملة فعلية
- (۴) الْفَلَاحَ: مفرد مذكّر - اسم مبالغة (على وزن فَعَال) - معرب / نائب فاعل و مرفوع بالضمّة

۱۴۸- عَيْنُ الْعِبَارَةِ الَّتِي جَاءَ فِيهَا اسْمُ التَّفْضِيلِ وَ اسْمُ الْمَكَانِ مَعًا:

- (۱) اِشْتَرَيْتُ الْأَحْجَارَ الْغَالِيَةَ ذَاتَ اللَّوْنِ الْأَبْيَضِ مِنْ تِلْكَ الْمَتَاجِرِ!
- (۲) يُوجَدُ فِي الْمَكْتَبَةِ الْعَامَّةِ أَشْهَرُ كُتُبٍ عَرَبِيَّةٍ وَ أَهْمَهَا!
- (۳) أَحَبُّ الْأَشْخَاصِ مِنْ زَانَ نَفْسَهُ بِمَكَارِمِ الْأَخْلَاقِ!
- (۴) أَحْسَنَ النَّاسِ إِلَى مَنْ أَعْطَاهُمْ مَوَاعِظَ مَفِيدَةً!

۱۴۹- عَيْنُ اسْمِ التَّفْضِيلِ يَخْتَلِفُ فِي التَّرْجُمَةِ:

- (۱) هَؤُلَاءِ الْمُجَاهِدُونَ مِنْ أَشْجَعِ الشَّبَابِ فِي بِلَادِنَا!
- (۲) كَسَبَ الْعِلْمَ أَحَبُّ إِلَيَّ مِنْ كَسَبِ الْمَالِ وَ الثَّرْوَةِ!
- (۳) أَجْمَلُ الْوَرُودِ فِي هَذِهِ الْحَدِيقَةِ الصَّغِيرَةِ أَحْمَرُ!
- (۴) السَّيِّدُ الْقَاسِمِيُّ أَفْضَلُ مَعْلَمِينَا فَنَحْتَرِّمُهُ جَمِيعًا!

۱۵۰- عَيْنُ «مَا» الشَّرْطِيَّةِ:

- (۱) أَفْضَلُ الْأَعْمَالِ مَا فِيهِ صِلَاحٌ وَ رِشَادٌ!
- (۲) مَا تَسْمَعُوهُ فَاكْتُبُوهُ عَلَى الْأَوْرَاقِ بِدَقَّةٍ!
- (۳) مَا قَسَمَ اللَّهُ لِلْعِبَادِ شَيْئًا أَفْضَلَ مِنَ الْعَقْلِ!
- (۴) إِنِّي أَعْلَمُ بِمَا تَكْتُمُونَ فَلَا أُصَدِّقُ كَلَامَكُمْ!

درس ۷
صفحه‌های ۹۰ تا ۹۶

پاسخ‌گویی به سؤال‌های این درس برای همه دانش‌آموزان اجباری است.
وقت پیشنهادی (مجموع دروس تاریخ و جغرافیا): ۲۰ دقیقه

تاریخ (۳)

۱۵۱- در اواخر حکومت قاجار دولت انگلستان برای رسیدن به اهداف خود درصدد انجام چه کاری بود؟

- ۱) اتحاد با امپراتوری روسیه برای تصرف بخش‌هایی از خاک ایران
- ۲) برنامه‌ریزی برای اجرای یک کودتای نظامی
- ۳) انعقاد معاهده‌هایی با سران ایلات برای دور زدن دولت مرکزی
- ۴) تقویت واحدهای نظامی و اشغال نواحی شمالی و جنوبی کشور

۱۵۲- چه عاملی موجب افزایش محبوبیت رضاخان نزد مردم قبل از رسیدن به سلطنت شد؟

- ۱) مقابله با دسیسه‌های دولت انگلستان
- ۲) ایجاد ارتش منظم جهت تمرکز قدرت سیاسی
- ۳) ایجاد امنیت در کشور با سرکوبی شورش‌ها
- ۴) پیشنهاد وی جهت برقراری نظام جمهوری به جای حکومت سلطنتی

۱۵۳- کدام گزینه در مورد رضاخان صحیح نیست؟

- ۱) بعد از کودتا، به مدت ۲ سال در سمت وزارت جنگ به سر می‌برد و موقعیت خود را تثبیت می‌کرد.
- ۲) وی در بامداد روز سوم اسفند ۱۲۹۹ حرکت نظامی خود را به سوی تهران آغاز کرد و نقاط حساس پایتخت را تسخیر کرد.
- ۳) به سیدضیاءالدین طباطبایی به عنوان مهره سیاسی کودتا لقب سردار سپه داد.
- ۴) با تبلیغات گسترده علیه احمد شاه او را نسبت به آینده کشور بی‌اعتنا جلوه می‌داد.

۱۵۴- به ترتیب، کدام یک از اقدامات رضاشاه کشور ایران را به بیگانگان نیازمند کرد و کدام یک موجب قیام گشت؟

- ۱) اسکان اجباری عشایر - کشف حجاب
- ۲) احداث خط آهن سراسری - حذف شخصیت‌های آزادی‌خواه و مستقل
- ۳) اسکان اجباری عشایر - حذف شخصیت‌های آزادی‌خواه و مستقل
- ۴) تقلید از غرب و اشاعه فرهنگ غربی - بازگشت به حکومت استبدادی

۱۵۵- در ماجرای به سلطنت رسیدن رضاخان تعیین تکلیف قطعی سلطنت بر عهده ... بود که با نطق ... افتتاح شد.

- ۱) مجلس مؤسسان - رضاخان
- ۲) نمایندگان مجلس - رضاخان
- ۳) مجلس مؤسسان - آیت‌الله مدرس و دکتر مصدق
- ۴) نمایندگان مجلس - آیت‌الله مدرس و دکتر مصدق

۱۵۶- همزمان با آغاز سلطنت پهلوی، دوره نوینی از غارت کشور ایران به دست بیگانگان آغاز می‌شود که به ... شهرت دارد.

- ۱) استعمار قدیم
- ۲) استعمار نو
- ۳) استعمار فرانو
- ۴) استعمار امپریالیستی

۱۵۷- چه عاملی دال بر استبدادی بودن حکومت رضاخان می‌باشد؟

- ۱) ایجاد ارتش منظم جهت تأمین اهداف نظامی انگلیس در مواقع ضروری
- ۲) به تصویب رساندن قانون نظام وظیفه در سال ۱۳۰۴ شمسی
- ۳) حذف شخصیت‌های آزادی‌خواه و مخالف با نفوذ بیگانگان
- ۴) پیش بردن برنامه‌های اساسی انگلستان در همه زمینه‌ها

۱۵۸- کدام گزینه از اقدامات رضاشاه در جهت تضعیف روحانیت نبود؟

- ۱) قدغن شدن عزاداری سیدالشهداء
- ۲) تعطیلی دفترخانه‌های شرعی
- ۳) منع دخالت روحانیون در مسائل اجتماعی
- ۴) تبعید آن‌ها به شهرهای مختلف

۱۵۹- منظور از یگانه دشمن سرسخت و جدی رضاخان پس از سلطنت وی چه کسی است؟

- ۱) دکتر مصدق
- ۲) آیت‌الله کاشانی
- ۳) شیخ محمد خیابانی
- ۴) آیت‌الله مدرس

۱۶۰- دلیل سیاست گرایش به آلمان از سوی رضاشاه چه بود؟

- ۱) کمک به ثبات، صلح و آرامش بین‌المللی
- ۲) تصمیم انگلستان مبنی بر فراهم‌آوری فعالیت‌های تجاری و صنعتی آلمان در کشورهای تحت سلطه‌اش
- ۳) ترمیم خرابی‌ها و ویرانی‌های اقتصادی ناشی از جنگ جهانی اول در کشور ایران
- ۴) جلوگیری از تهاجم نظامی برخی دولت‌ها به ایران

درس ۴
(۳) پایان حمل و نقل چندوجهی
صفحه‌های ۵۹ تا ۶۶

پاسخ‌گویی به سؤال‌های این درس برای همه دانش‌آموزان اجباری است.

جغرافیا (۳)

۱۶۱- کدام گزینه مربوط به تعریف حمل‌ونقل پایدار نیست؟

- (۱) حمل‌ونقلی که در آن نیازهای مربوط به حمل‌ونقل به خوبی رفع شود.
- (۲) دسترسی عادلانه همه مردم و ایمنی آن‌ها در برنامه‌ریزی برای حال و آینده در نظر گرفته شود.
- (۳) کلیه فعالیت‌های برنامه‌ریزی و اجرایی با هدف بهینه کردن سامانه‌های حمل‌ونقل است.
- (۴) سلامت و محیط زیست در برنامه‌ریزی‌ها در نظر گرفته شود.

۱۶۲- در صورتی که طول مسیرهای زیر، به ترتیب ۱۰، ۱۲ و ۸ کیلومتر باشد، شاخص انحراف مسیر ترکیبی چقدر است؟



- (۱) ۱۲۵
- (۲) ۱۰۰
- (۳) ۱۵۰
- (۴) ۸۳

۱۶۳- با توجه به ماتریس فرضی زیر، تعیین کدام مکان برای خدمات‌دهی به سایر سکونتگاه‌ها مناسب‌تر است؟

نام مکان‌ها	فردوس	ناصریه	جمال‌آباد	عکس‌آباد
فردوس	۰	۱	۴	۳
ناصریه	۱	۰	۴	۴
جمال‌آباد	۴	۴	۰	۳
عکس‌آباد	۳	۴	۳	۰

(۱) فردوس (۲) ناصریه (۳) جمال‌آباد (۴) عکس‌آباد

۱۶۴- اگر در حمل‌ونقل، هر دو عامل زمان و هزینه مدنظر باشد، کدام شیوه بهترین انتخاب است؟

(۱) آبی (۲) هوایی (۳) ریلی (۴) جاده‌ای

۱۶۵- به ترتیب «انبوه موتورسیکلت‌ها و کانتینرها»، «احداث جاده‌ها و حفر تونل‌ها» و «تردد نفت‌کش‌ها» منجر به کدام آسیب محیط زیستی می‌شوند؟

- (۱) آلودگی منظر - کاهش تنوع زیستی - آلودگی صوتی
- (۲) آلودگی منظر - فرسایش خاک - آلودگی آب
- (۳) آلودگی صوتی - فرسایش خاک - آلودگی هوا
- (۴) آلودگی صوتی - کاهش تنوع زیستی - آلودگی آب

۱۶۶- به ترتیب رابطه بین «قیمت انرژی و حجم محموله» با «هزینه حمل» چگونه است؟

- (۱) معکوس - مستقیم
- (۲) معکوس - معکوس
- (۳) مستقیم - معکوس
- (۴) مستقیم - مستقیم

۱۶۷- مزیت و تنگناهای استفاده از اتوبوس‌های هیبریدی کدام است؟

- (۱) جلوگیری از آلودگی و فرسایش خاک - هزینه و فناوری بالا
- (۲) کاهش مصرف انرژی - هزینه و فناوری بالا
- (۳) جلوگیری از آلودگی و فرسایش خاک - ایجاد آلودگی صوتی
- (۴) کاهش مصرف انرژی - ایجاد آلودگی صوتی

۱۶۸- «آموزش مقررات راهنمایی و رانندگی» و «مقررات منع حفاری کشاورزان در مجاورت خطوط لوله انتقال نفت» به ترتیب مربوط به کدام یک از فعالیت‌ها در

راستای حفظ ایمنی در حمل‌ونقل است؟

- (۱) وضع قوانین - تقویت فرهنگ ایمنی
- (۲) تقویت فرهنگ ایمنی - روش‌های نظارت بر حمل‌ونقل عمومی
- (۳) وضع قوانین - روش‌های نظارت بر حمل‌ونقل عمومی
- (۴) تقویت فرهنگ ایمنی - وضع قوانین

۱۶۹- کدام عبارت با مفهوم حمل‌ونقل چندوجهی مطابقت دارد؟

- (۱) ترکیب دو یا چند شیوه مختلف حمل‌ونقل
- (۲) ترکیب و ارسال چندین کالا به‌طور همزمان
- (۳) حمل‌ونقل در کنار توجه به مسائل بیمه و ایمنی
- (۴) حمل‌ونقل در کنار توجه به مسئله حفظ محیط زیست

۱۷۰- به ترتیب، اهمیت تقویت فرهنگ بیمه و استفاده از حمل‌ونقل چندوجهی چیست؟

- (۱) پیش و نظارت بر حمل‌ونقل - کاهش هزینه‌های حمل‌ونقل
- (۲) جبران خسارت‌های احتمالی - کاهش هزینه‌های حمل‌ونقل
- (۳) جبران خسارت‌های احتمالی - تضمین سلامت و ایمنی موضوع حمل‌ونقل
- (۴) پیش و نظارت بر حمل‌ونقل - تضمین سلامت و ایمنی موضوع حمل‌ونقل

تاریخ (۱)

درس‌های تاریخ (۱) و جغرافیا (۱) زوج درس هستند، به سؤال‌های یک درس پاسخ دهید.

فصل‌های اول تا سوم
(درس‌های ۱ تا ۳)
صفحه‌های ۱ تا ۳۵

۱۷۱- این سخن: «از نظر قرآن تاریخ بشر و تحولات آن، بر طبق یک سلسله سنن و نوامیس صورت می‌گیرد و عزت‌ها و ذلت‌ها، موفقیت‌ها و شکست‌ها،

خوشبختی‌ها و بدبختی‌های تاریخی، حساب‌های دقیق و منظم دارد.» به کدام شخصیت تاریخ منتسب است؟

- (۱) جلال آل احمد
(۲) شیخ بهائی
(۳) حاج ملاهادی سبزواری
(۴) استاد مطهری

۱۷۲- کدام مرحله از کار باستان‌شناسان به دانش، تجربه و دقت فراوان نیازمند است؟

- (۱) کشف و شناسایی
(۲) حفاری و کاوش
(۳) تنظیم اطلاعات
(۴) حفظ و نگهداری

۱۷۳- کدام گزینه از حوادث دوران سلسله هان در چین است؟

- (۱) رواج یافتن آیین کنفوسیوس و گشایش جاده ابریشم
(۲) تکمیل دیوار چین و ایجاد تشکیلات اداری و مالیاتی
(۳) راه یافتن آیین بودا به چین و گسترش جاده‌ها
(۴) یکسان شدن عیار سکه‌ها و مقیاس وزن‌ها و اندازه‌ها

۱۷۴- در سال ۱۳۰۶ ش کدام اقدام علمی در ارتباط با باستان‌شناسی در ایران انجام شد؟

- (۱) آثار باستانی شهر سوخته و جیرفت کشف گردید.
(۲) کاوش‌های باستان‌شناسی از انحصار فرانسویان خارج گردید.
(۳) باستان‌شناسان موفق به خواندن سنگ‌نوشته بیستون شدند.
(۴) امتیاز انحصاری کاوش‌های باستان‌شناسی به فرانسویان داده شد.

۱۷۵- به چه دلیل آتنی‌ها، اهالی شهر میلئوس را تشویق به شورش علیه هخامنشیان کردند؟

- (۱) از شکست و سرکوبی قبایل صحراگرد سکایی نگران بودند.
(۲) از شکست یونانی‌ها در نبرد ماراتن ناراضی بودند.
(۳) به دنبال جبران شکست در نبرد ماراتن برآمدند.
(۴) از تسلط ایران بر آسیای صغیر و سواحل دریای اژه ناخشنود بودند.

۱۷۶- کدام یک از اتفاقات زیر مربوط به دوران فرمانروایی مهرداد یکم است؟

- (۱) سفیرانی از سوی چین به ایران آمدند و در پی این سفارت‌ها بود که روابط تجاری بین دو کشور توسعه یافت.
(۲) اشکانیان تا رود فرات پیش رفتند و با امپراتوری روم همسایه شدند.
(۳) او با فتوحاتی که انجام داد، وسعت قلمرو اشکانیان را به نهایت خود رساند.
(۴) سلسله اشکانی از یک حکومت محلی در شرق فلات ایران به یک پادشاهی قدرتمند تبدیل شد.

۱۷۷- در دوران حکومت سلوکی، قدرت و مناصب مهم سیاسی، اداری و نظامی در اختیار چه کسانی بود و سلوکیان برای تحکیم سلطه خود، چه کاری انجام دادند؟

- (۱) یونانیان - یونانیان زیادی را به ایران کوچاندند.
(۲) رومیان - به جنگاوران قبایل صحراگرد شرق ایران تکیه کردند.
(۳) رومیان - هنر و فرهنگ رومی را در ایران ترویج کردند.
(۴) یونانیان - به جنگاوران قبایل صحراگرد شرق ایران تکیه کردند.

۱۷۸- در ارتباط با «موقعیت زنان در ایران باستان» کدام گزینه صحیح است؟

- (۱) جایگاه و حقوق زنان به‌عنوان نیمی از جامعه در دوران باستان، تحت تأثیر آموزه‌های دین زرتشتی و فرهنگ طبقه خواص قرار داشت.
(۲) در قسمت‌هایی از کتاب اوستا که منسوب به زرتشت است، تفاوت چندانی میان مرد و زن وجود ندارد.
(۳) در بخش‌هایی از اوستا که احتمالاً در زمان اشکانیان توسط موبدان تدوین شده، موقعیت اجتماعی زن پایین‌تر از مرد قرار می‌گیرد.
(۴) لوح‌های گلی کشف شده از تخت جمشید، بیانگر آن است که در زمان هخامنشیان، زن و مرد در کنار هم و با حقوقی تقریباً برابر کار می‌کردند.

۱۷۹- جاده پادشاهی به فرمان چه کسی احداث گردید و این جاده کدام پایتخت هخامنشی را به شهر سارد در آسیای صغیر متصل می‌کرد؟

- (۱) داریوش - پاسارگاد
(۲) کوروش - پاسارگاد
(۳) داریوش - شوش
(۴) کوروش - شوش

۱۸۰- کوشش اسکندر مقدونی و شاهان سلوکی در ترویج زبان، فرهنگ و باورهای یونانی در ایران چه نتیجه‌ای داشت؟

- (۱) در دوران هخامنشی علاوه بر اهورمزدا، خدایان کهن ایرانی هم ستایش می‌شدند.
(۲) بیشتر ایرانیان بر دین، سنت‌ها، آداب و رسوم نیاکان خود باقی ماندند.
(۳) اسکندر مقدونی و شاهان سلوکی به تقلید از یونانیان معابدی را برای آنها ساختند.
(۴) معابدشان غارت و به خدایان ایرانی اهانت شد.

جغرافیای ایران

اگر به سؤال‌های درس تاریخ (۱) پاسخ ندهاید، به این سؤال‌ها پاسخ دهید.

فصل‌های اول تا سوم
(درس‌های ۱ تا ۳)
صفحه‌های ۱ تا ۹۸

۱۸۱- در مطالعه ترکیبی یک شهر با هدف توسعه آن، کدام مورد امکان گسترش فیزیکی شهر را بررسی می‌کند؟

- (۱) جغرافیای جمعیت با مطالعه بافت جمعیت شهر
- (۲) جغرافیای آب‌ها با مطالعه میزان منابع آب شهر
- (۳) نقشه‌خوانی با تهیه نقشه شهر
- (۴) اقتصاد با مطالعه تولید، توزیع و مصرف کالاها و خدمات

۱۸۲- اگر بررسی دو مرحله از یک پژوهش در جغرافیا مدنظر باشد، «پرداختن به تأیید یا رد فرضیه» و «مراجعه پژوهشگر به مکان مورد مطالعه» مربوط به کدام مرحله هستند؟

- (۱) طرح سؤال و بیان مسئله - پردازش اطلاعات
- (۲) نتیجه‌گیری و ارائه پیشنهادها - پردازش اطلاعات
- (۳) پردازش اطلاعات - جمع‌آوری اطلاعات
- (۴) نتیجه‌گیری و ارائه پیشنهادها - جمع‌آوری اطلاعات

۱۸۳- توضیح مقابل چه تعداد از مناطق کوهستانی زیر نادرست است؟

- (الف) منطقه کوهستانی آذربایجان: رشته‌کوه مرزی ایران و ترکیه، شمال و شرق این منطقه را فراگرفته است.
- (ب) کوه‌های شمال خراسان: از رشته‌کوه‌های مهم آن، می‌توان به هزارمسجد، آلاداغ، تخت سلیمان و بینالود اشاره کرد.
- (ج) منطقه کوهستانی البرز: از تنگه منجیل شروع شده و در امتداد غرب به شرق تا کوه‌های شاه‌کوه در نزدیکی شاهرود و گردنه خوش‌یلاق ادامه دارد.
- (د) منطقه کوهستانی تالش: شیب عمومی این کوه‌ها به سمت آذربایجان بیش از منطقه خزر است.

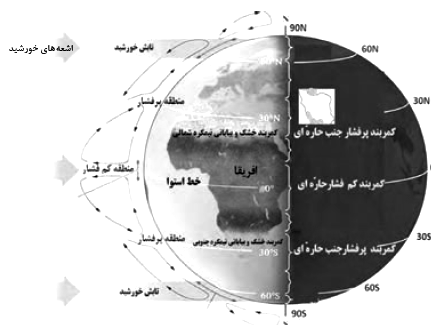
- (۱) یک (۲) دو (۳) سه (۴) چهار

۱۸۴- کدام دو شهر در عرض جغرافیایی یکسانی واقع شده‌اند؟

- (۱) زاهدان و شیراز
- (۲) سمنان و زنجان
- (۳) کرمان و اهواز
- (۴) اراک و یاسوج

۱۸۵- کدام گزینه با تصویر روبه‌رو مغایرت دارد؟

- (۱) گرم و خشک بودن آب‌وهوا در اطراف مدار رأس‌الجدی
- (۲) تأثیر منفی پرفشار جنب‌حاره‌ای بر بارش‌های ایران در فصل تابستان
- (۳) گرم و مرطوب شدن آب‌وهوای اطراف مدار رأس‌الجدی
- (۴) قرار گرفتن کشور ایران در داخل مهم‌ترین کمربند خشک و بیابانی کره زمین



۱۸۶- همه عبارات در مورد دریاچه‌های ایران صحیح هستند، به جز:

- (۱) عمیق‌ترین نقطه دریاچه ارومیه در شمال غربی آن قرار دارد.
- (۲) دریاچه‌هایی که در قله‌های آتشفشانی به وجود آمده‌اند، در اغلب ایام سال، یخ بسته‌اند.
- (۳) فامور، هامون و مهارلو در استان فارس، از مهم‌ترین دریاچه‌های دائمی ایران هستند.
- (۴) در شرق استان‌های قم و فارس، دریاچه‌های فصلی مشاهده می‌شوند.

۱۸۷- کدام عبارت درباره تاریخچه تقسیمات کشوری در ایران صحیح است؟

- (۱) قبل از ورود آریاییان به فلات ایران، یک آبادی کوچک را گئو و آبادی بزرگ‌تر را ویس می‌نامیدند.
- (۲) پس از ورود آریاییان به فلات ایران، یک آبادی کوچک را ویس و آبادی بزرگ‌تر را گئو می‌نامیدند.
- (۳) قبل از ورود آریاییان به فلات ایران، یک آبادی کوچک را ویس و آبادی بزرگ‌تر را گئو می‌نامیدند.
- (۴) پس از ورود آریاییان به فلات ایران، یک آبادی کوچک را گئو و آبادی بزرگ‌تر را ویس می‌نامیدند.

۱۸۸- در کدام عبارت‌ها، ویژگی سکونتگاه‌های شهری و زندگی مردم در آن‌ها به‌درستی آمده است؟

الف) پابندی به آداب و رسوم محل زندگی

ب) خانه‌های فشرده و محله‌های پتراکم

ج) تفاوت بالا در ارزش‌ها، رسوم و شیوه زندگی مردم

د) بی‌نیازی از خدمات و تسهیلات زیاد

- (۱) الف و ج (۲) ب و د (۳) الف و د (۴) ب و ج

۱۸۹- در سال ۱۳۸۵ کدام شهرها کلان‌شهر نبوده‌اند؟

- (۱) شیراز و اهواز (۲) اهواز و قم (۳) قم و کرج (۴) کرج و شیراز

۱۹۰- چه عاملی نشان می‌دهد که به توان و ظرفیت‌های محیطی ایران به‌طور کامل توجه نشده است؟

- (۱) توسعه مناطق کشور متناسب با امکان‌های طبیعی و انسانی
- (۲) بهبود نیافتن کیفیت و کمیت تولیدات کشور
- (۳) نبود تعادل در پراکندگی قطب‌های صنعتی در سطح کشور
- (۴) وابسته بودن رشد و توسعه بخش صنعت به تحقیقات متعدد

کتاب ۵ آزمون اول کتاب نوروژ، شما را برای آزمون ۷ فروردین (مباحث پایه) آماده می‌کند و ۵ آزمون دوم آن برای آمادگی در آزمون ۱۵ فروردین (مباحث نیم‌سال اول دوازدهم) است.

جامعه‌شناسی (۳)

پاسخ‌گویی به سؤال‌های این درس برای همه دانش‌آموزان اجباری است.
وقت پیشنهادی: ۱۰ دقیقه

قدرت اجتماعی، ناپروری اجتماعی
(تفاوت یا ناپروری)
صفحه‌های ۷۰ تا ۷۵

۱۹۱- کدامیک از مصادیق قدرت مشروع است و شروط داشتن قدرت چیست؟

- ۱) حکومتی که با خواست و اراده مردم اداره می‌شود. - آگاهی و اراده
- ۲) قدرتی که با رضایت تبعیت‌کنندگان به دست می‌آید. - آگاهی و هدفمندی
- ۳) حکومتی که معیار اعمال قدرتش حق بودن است. - آگاهی و اراده
- ۴) قدرتی که بر مدار یک نظام ارزشی اعمال می‌شود. - آگاهی و هدفمندی

۱۹۲- کدامیک از گزینه‌های زیر در رابطه با قدرت اجتماعی نادرست است؟

- ۱) توسعه قدرت و ثروت، پیامدهایی همانند فقر، نابرابری، سرکوب، جنگ و... را همراه با واکنش‌های زیادی به دنبال داشته است.
- ۲) در نگاه پیشامدرن معمولاً دانش را کاملاً مثبت، ثروت را خاکستری، نه خوب و نه بد، و قدرت را اغلب منفی ارزیابی می‌کردند.
- ۳) در دوران جدید، خود دانش مورد نزاع و کشمکش است، یعنی با این‌که دانش کاملاً مثبت تلقی می‌شد، اما دیگر راهنمای سعادت نبود.
- ۴) در اثر به وجود آمدن منازعات بر سر قدرت، دانش و ثروت، بشر صرفاً به فایده و لذت ناشی از آن‌ها بسنده کرد.

۱۹۳- کدام گزینه در رابطه با قدرت سخت و نرم، درست است و لازمه به وجود آوردن قدرت اجتماعی چیست؟

- ۱) در گذشته، ابزار سلطه یک کشور بر سایر کشورها، خشن، قهری و به طور نهان بود. - پذیرش و توافق دیگران.
- ۲) امروزه ابزار سلطه یک کشور بر سایر کشورها، نفوذ فرهنگی و به طور آشکار است. - از مجرای الهی نشأت بگیرد.
- ۳) هنگامی که سلطه به شیوه فرهنگی صورت پذیرد، جامعه‌شناسان آن را «هژمونی» می‌خوانند. - پذیرش و توافق دیگران.
- ۴) امروزه نبرد میان دولت‌ها در قلمرو فرهنگی و اجتماعی صورت می‌پذیرد. - از مجرای الهی نشأت بگیرد.

۱۹۴- به ترتیب هریک از عبارات زیر در کدام بخش جدول قرار می‌گیرد؟

- حکومت نخبگانی است که از امتیازات طبقاتی برخوردار بوده‌اند.
- اعمال قدرت سازمان‌یافته برای دستیابی به هدف
- حکومت اقلیتی از سرمایه‌داران که در برابر اکثریت مردم مسئول نیستند.
- ارزش‌زدایی و معنازدایی از قدرت

ب	آریستوکراسی	سیاست	ج
پدیده‌های خنثی و فاقد معنا	د	الف	الیگارش‌ی

۲) د - الف - ج - ب

۱) د - ج - الف - ب

۴) الف - ج - ب - د

۳) ج - الف - د - ب

۱۹۵- عبارات کدام گزینه به ترتیب با موارد زیر مرتبط است؟

- اشتراک فارابی و ارسطو
- مطالعه و بررسی جوامع و فرهنگ‌های دیگر از منظر خودشان
- معنای لیبرالیسم
- ۱) دسته‌بندی نظام‌های سیاسی - رویکرد تبیینی - مباح دانستن هر نوع حقیقتی که مستقل از خواست و اراده مردم باشد.
- ۲) نظریه سیاسی - رویکرد تبیینی - حاکمیت اکثریت مردم بر اساس فضیلت
- ۳) دسته‌بندی نظام‌های سیاسی - رویکرد تفسیری - مباح دانستن همه امور برای انسان
- ۴) گونه‌شناسی اقتصادی - رویکرد تفسیری - حاکمیت اقلیت مردم بر اساس خواست و میل خودشان

۱۹۶- پیامد عبارات زیر را به ترتیب کدام گزینه به درستی نشان می‌دهد؟

- مطالعه جوامع غیراروپایی از منظر وبر
 - منحصر کردن علم به علوم تجربی از منظر جامعه‌شناسی تبیینی
 - عدم محدودیت فرهنگ‌های مختلف به مرزهای خودشان
- (۱) شهر فقط در اروپا وجود داشته است - ارزش‌زدایی و معنازدایی از قدرت - مقایسه ارزش‌ها برای تشخیص ارزش‌های صحیح از ارزش‌های غلط
- (۲) تعمیم دادن نظر وبر به جوامعی که با جهان غرب تفاوت دارند - یافتن قابلیت مطالعه ارزش‌های سیاسی - تشخیص و فهم معانی فرهنگی آن‌ها
- (۳) توجه به معانی فرهنگی در مطالعه سایر جوامع و فرهنگ‌ها - توصیف نظام‌های سیاسی - مطالعه هر فرهنگ از منظر مردمی که آن را پذیرفته‌اند.
- (۴) دستیابی به امکان مقایسه و داوری فرهنگ‌ها و ارزش‌ها - یافتن راهکاری برای داوری علمی به‌ویژه در عرصه قدرت - یافتن ملاک و معیاری برای ارزیابی علمی

۱۹۷- به ترتیب هر عبارت به کدام مفهوم اشاره دارد؟

- یا به قصد تغییر وضع موجود انجام می‌شود یا با هدف حفظ آن.
 - اغلب جهان‌های اجتماعی، رعایت یا مقابله با آن‌ها را لازم دانسته‌اند.
 - حکومت پاپ بر واتیکان و کلیسای جهانی کاتولیک
 - مجموعه سازوکارهایی که برای اعمال سیاست‌های جهان اجتماعی وجود دارد.
- (۱) کنش اجتماعی - حق و باطل - دموکراسی - نظام اجتماعی
- (۲) کنش سیاسی - حق و باطل - موناشری - نظام سیاسی
- (۳) کنش اجتماعی - فضیلت و رذیلت - موناشری - نظام فرهنگی
- (۴) کنش سیاسی - حق و باطل - دموکراسی - نظام سیاسی

۱۹۸- هر عبارت به ترتیب با کدام قسمت جدول مرتبط است؟

تفاوت‌های رتبه‌ای	الف	نابرابری اجتماعی
ج	جنسیت و نژاد	ب

- تفاوت‌های اسمی
- نابرابری در ثروت و تحصیلات و تفاوت در قد و ضریب هوشی
- وابستگی به موقعیت خانوادگی و تلاش افراد

(۲) ج - الف - ب

(۴) الف - ج - ب

(۱) ب - ج - الف

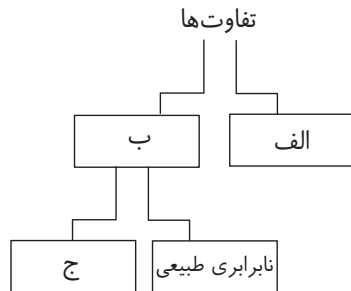
(۳) ب - الف - ج

۱۹۹- کدام گزینه با عبارت زیر در ارتباط است؟

«در نظام آپارتاید، تفکیک نژادی در اماکن عمومی، ایستگاه‌ها، ورزشگاه‌ها، بیمارستان‌ها و مدارس اجرا می‌شد.»

- (۱) همه تفاوت‌ها و نابرابری‌ها، نابرابری‌های اجتماعی هستند و همه نابرابری‌های اجتماعی، مضر و مخرب‌اند.
- (۲) برخی نابرابری‌ها مانند سفیدپوست و رنگین‌پوست بودن و جنسیت را می‌توان رتبه‌بندی کرد، اما هیچ‌یک از این تفاوت‌ها بر دیگری برتری ندارد.
- (۳) بسیاری از فرهنگ‌ها تفاوت‌های اسمی و نابرابری‌های طبیعی را بهانه‌ای برای نابرابری‌های اجتماعی قرار داده‌اند.
- (۴) نابرابری در نژاد مانند نابرابری در تحصیلات و قدرت در جامعه ایجاد می‌شوند و اجتماعی‌اند.

۲۰۰- در ارتباط با مصادیق تفاوت یا نابرابری موارد (الف، ب و ج) به ترتیب کدام موارد را نشان می‌دهد؟



(۱) رتبه‌ای - اجتماعی - اسمی

(۲) رتبه‌ای - اسمی - اجتماعی

(۳) اسمی - اجتماعی - رتبه‌ای

(۴) اسمی - رتبه‌ای - اجتماعی

فصل اول: فرهنگ جهانی
فصل دوم: فرهنگ معاصر غرب و نظام نوین جهانی
(درس‌های ۶ تا ۶)
صفحه‌های ۵۴ تا ۵۴

پاسخ‌گویی به سؤال‌های این درس برای همه دانش‌آموزان اجباری است.
وقت پیشنهادی: ۱۰ دقیقه

جامعه‌شناسی (۲)

۲۰۱- به ترتیب موارد کدام گزینه مصادیق «الف»، «ب» و «ج» را در جدول زیر کامل می‌کند؟

نوع فرهنگ	ویژگی‌ها
ج	تسلط یک قوم، جامعه و گروهی خاص را بر دیگران به دنبال می‌آورد.
الف	منکر نقش انسان‌ها در تعیین سرنوشتشان هستند.
ب	به پرسش‌ها و نیازهای متغیر بشر پاسخ مناسب می‌دهد.

(۱) فرهنگ استکبار - فرهنگ مطلوب - فرهنگ جبرگرا - فرهنگ مطلوب - فرهنگ استکبار

(۳) فرهنگ سلطه - فرهنگ استکبار - فرهنگ جبرگرا (۴) فرهنگ‌های جبرگرا - فرهنگ استکبار - فرهنگ سلطه

۲۰۲- در ارتباط با تعامل جهان‌های ذهنی، فرهنگی و تکوینی دیدگاه گروه دوم کدام است؟

(۱) ذهن افراد و فرهنگ هویتی طبیعی و مادی دارند - جهان ذهنی و فردی افراد تابع فرهنگ آن‌ها است.

(۲) جهان تکوینی بر اساس حکمت و مشیت خداوند اداره می‌شود - بر مسئولیت فرد در قبال فرهنگ و جامعه تأکید می‌شود.

(۳) جهان فرهنگی، مهم‌تر از جهان ذهنی و تکوینی است - جهان تکوینی ماده خامی برای دخل و تصرف فرهنگ‌ها و جوامع مختلف می‌باشد.

(۴) این گروه بین علوم طبیعی و علوم انسانی تفاوتی قائل نیستند - جهان تکوینی محدود به جهان طبیعت نیست.

۲۰۳- فرهنگی که از ... برخوردار نباشد، در صورت گسترش، انسانیت را با بحران‌های روحی و روانی گرفتار می‌سازد و فرهنگ صهیونیسم آرمان‌های خود را متوجه ... می‌داند.

(۱) عقلانیت - کانون ثروت و قدرت (۲) حقیقت - نژاد خاص

(۳) آزادی - کانون ثروت و قدرت (۴) معنویت - نژاد خاص

۲۰۴- به ترتیب، هریک از عبارات زیر را از حیث صحیح یا غلط بودن مشخص نمایید.

- در یک تهاجم نظامی، قوم مغلوب برای باز پس گرفتن استقلال سیاسی خود، باید هویت فرهنگی‌اش را حفظ کند.

- تصرف اقتصادی یا نظامی، پیش شرط امپریالیسم فرهنگی است.

- با ایجاد اشکال جدیدی از سلطه، سلطه نظامی جهان غرب بر کشورهای دیگر پایان یافته است.

(۱) ص - ص - غ (۲) ص - غ - غ (۳) ص - غ - ص (۴) غ - ص - ص

۲۰۵- هر عبارت به ترتیب علت، مفهوم و پیامد کدام گزینه است؟

- عملکرد استبداد استعماری در سایه قدرت و سلطه جهان غرب

- مجموعه‌ای از باورها و نمادها که دلبستگی و تعلق به ملت و عناصر تشکیل‌دهنده آن از قبیل سرزمین، نژاد، قوم و زبان را بیان می‌کند.

- مخدوش شدن وحدت امت اسلامی

(۱) در جهت رفع نیازهای اقتصادی و فرهنگی جهان غرب چاره‌ای جز حفظ مظاهر فرهنگ اسلامی نداشت - ناسیونالیسم - گوشزد کردن خطرات

سلطه جهان غرب و فراموشی فرهنگ و هویت اسلامی

(۲) از رویارویی مستقیم با فرهنگ توانمند اسلامی دوری می‌گزید و تلاش می‌کرد با رعایت ظواهر اسلامی، ظاهر دینی خود را حفظ نماید -

مارکسیسم - مقابله با سلطه استعمار

(۳) در جهت رفع نیازهای اقتصادی و فرهنگی جهان غرب چاره‌ای جز حذف مظاهر فرهنگ اسلامی نداشت - ناسیونالیسم - استفاده از مکاتب و

روش‌های غربی برای مقابله با استعمار

(۴) به رغم هویت غیراسلامی خود، به دلیل اینکه پشتیبانی از جهان اسلام نداشت، می‌کوشید ظواهر اسلامی را رعایت کند - مارکسیسم - عدم

حمایت مردمی که در دامان فرهنگ اسلام تربیت یافته بودند.

۲۰۶- هر عبارت به ترتیب به کدام گزینه مرتبط است؟

- نقطه عطف در بازگشت به فرهنگ اسلامی در جهان اسلام

- سازش با دولت‌های غربی

- زیباترین و محبوب‌ترین مخلوق خداوند در فرهنگ اسلام

(۱) جنبش‌های اجتماعی - مقهور شدن رجال سیاسی و دولتمردان جوامع اسلامی - عقل

(۲) انقلاب اسلامی ایران - تبدیل استبداد ایلی به استبداد استعماری - عقل

(۳) جنبش‌های اجتماعی - مقهور شدن رجال سیاسی و دولتمردان جوامع اسلامی - انسان

(۴) انقلاب اسلامی ایران - تبدیل استبداد استعماری به استبداد تاریخی - انسان

۲۰۷- با توجه به ویژگی‌های روشنگری غرب و پیامدهای آن، به‌ترتیب هریک از عبارات زیر در کدام قسمت جدول قرار می‌گیرد؟

پیامد	ویژگی	دوره زمانی
الف	ب	قرن‌های هفدهم و هجدهم
ج	افول تجربه‌گرایی، نفی تجربه، نفی عقل و وحی	پایان قرن بیستم

- بحران معرفتی

- عقل‌گرایی

- دئیسم

(۱) الف - ب - ج

(۲) ب - ج - الف

(۳) ج - الف - ب

(۴) ج - ب - الف

۲۰۸- کدام گزینه به‌ترتیب در ارتباط با سکولاریسم و روشنگری عام، نادرست و درست است؟

(۱) فلسفه‌ها و باورهایی است که ابعاد معنوی هستی را نفی می‌کنند و باورهای دینی و معنوی را در خدمت نظام این‌جهانی قرار می‌دهند. - پدیده‌ای مدرن و مربوط به فرهنگ معاصر غرب نیست.

(۲) رویکرد گزینشی جهان غرب به ابعاد معنوی جهان، سبب پیدایش و رشد برخی از نهضت‌های جدید دینی مانند پروتستانتیسم شده است - این روش در طول بیش از چهارصد سال فرهنگ جدید غرب، صورت‌های مختلفی پیدا کرده است که وجه مشترک همه آن‌ها کنار گذاشتن وحی و شهود است.

(۳) به معنای رویکرد دنیوی و صرفاً این‌جهانی به هستی است، در این رویکرد، همه ظرفیت‌های انسان متوجه آرمان‌های دنیوی می‌شود - روشی از معرفت و شناخت است که با سکولاریسم و اوماننیسم همراه شده است.

(۴) پاسخ فرهنگ معاصر غرب به پرسش‌های هستی‌شناسانه بشر است - انبیای الهی از دیرباز برای روشنگری و برداشتن موانعی آمده‌اند که راه بر حقیقت بسته‌اند.

۲۰۹- به‌ترتیب هر یک از عبارات زیر در رابطه با آثار فرهنگ جدید غرب در زندگی اجتماعی با کدام گزینه مرتبط است؟

«علم و فناوری و صنعت در فرهنگ نوین غرب»، «به وجود آمدن رابطه کارگر- سرمایه‌دار» و «حقوق طبیعی بشر»

(۱) علم کماکان نقش ابزار تسلط انسان بر طبیعت را حفظ کرد. - گسترش تجارت و به دنبال آن رشد صنعت، قشر جدیدی را به وجود آورد. - حقوق بشر مبتنی بر ربوبیت پروردگار و فطرت استوار شد.

(۲) علم کماکان نقش ابزار تسلط انسان بر طبیعت را حفظ کرد. - گسترش تجارت و به دنبال آن رشد صنعت، قشر جدیدی را به وجود آورد. - حقوق طبیعی بشر با توجه به خواسته‌ها و نیازهای صرفاً طبیعی و این‌جهانی شکل گرفت.

(۳) علم جدید دیگر وظیفه شناخت حقیقت عالم را بر عهده نداشت. - به دنبال تغییر شیوه تولیدی فئودالی به شیوه تولید سرمایه‌دارانه رابطه جدیدی شکل گرفت. - حقوق طبیعی بشر با توجه به خواسته‌ها و نیازهای صرفاً طبیعی و این‌جهانی شکل گرفت.

(۴) علم جدید دیگر وظیفه شناخت حقیقت عالم را بر عهده نداشت. - به دنبال تغییر شیوه تولیدی فئودالی به شیوه تولید سرمایه‌دارانه رابطه جدیدی شکل گرفت. - حقوق بشر مبتنی بر ربوبیت پروردگار و فطرت استوار شد.

۲۱۰- کدام یک از گزینه‌های زیر سیر تکوین فروپاشی اقتدار کلیسا را به درستی بیان می‌کند؟

(۱) علی‌رغم شعارهای توحیدی کلیسا، رویکرد کلیسا دنیوی، و نه معنوی بود. - جنگ‌های صلیبی، فروپاشی اقتدار کلیسا را به همراه داشت. - فرصت بروز و ظهور قدرت‌های محلی و پادشاهی فراهم گشت. - انکار نقش دین در امور دنیوی توسط پادشاهان و قدرت‌های محلی.

(۲) جنگ‌های صلیبی، فروپاشی اقتدار کلیسا را به همراه داشت. - فرصت بروز و ظهور قدرت‌های محلی و پادشاهی فراهم گشت. - علی‌رغم شعارهای توحیدی کلیسا، رویکرد کلیسا دنیوی، و نه معنوی بود. - انکار نقش دین در امور دنیوی توسط پادشاهان و قدرت‌های محلی.

(۳) علی‌رغم شعارهای توحیدی کلیسا، رویکرد کلیسا دنیوی، و نه معنوی بود. - فرصت بروز و ظهور قدرت‌های محلی و پادشاهی فراهم گشت. - انکار نقش دین در امور دنیوی توسط پادشاهان و قدرت‌های محلی. - جنگ‌های صلیبی، فروپاشی اقتدار کلیسا را به همراه داشت.

(۴) جنگ‌های صلیبی، فروپاشی اقتدار کلیسا را به همراه داشت. - انکار نقش دین در امور دنیوی توسط پادشاهان و قدرت‌های محلی. - علی‌رغم شعارهای توحیدی کلیسا، رویکرد کلیسا دنیوی، و نه معنوی بود. - فرصت بروز و ظهور قدرت‌های محلی و پادشاهی فراهم گشت.

فلسفه دوازدهم

پاسخ‌گویی به سؤال‌های این درس برای همه دانش‌آموزان اجباری است.
وقت پیشنهادی: ۱۰ دقیقه

عقل در فلسفه (۱)
صفحه‌های ۳۸ تا ۵۵

۲۱۱- اگر عقل را توانمندی انسان در استدلال کردن بدانیم در کودک به چه صورتی خواهد بود؟

- (۱) به صورت مادرزادی و فطری است و نیاز به آموزش ندارد.
- (۲) توانایی عقل در کودک بالقوه است و با تمرین و تربیت به فعلیت می‌رسد.
- (۳) تفاوت قدرت عقلی از ابتدای زندگی در کودکان مختلف مشاهده می‌شود.
- (۴) ابتدا کودک فاقد چنین توانمندی است، سپس دفعتهاً برای او حاصل می‌شود.

۲۱۲- کدام گزینه درباره عقل نزد ارسطو نادرست است؟

- (۱) قوه عقل بر اساس کاربرد آن به عقل نظری و عملی تقسیم می‌شود.
- (۲) استدلال تجربی در حیطه عقل عملی جای می‌گیرد.
- (۳) ارسطو عقل را ذاتی انسان می‌داند.
- (۴) ارسطو استدلال تجربی را از استدلال عقلی محض جدا کرد.

۲۱۳- کدام گزینه در مورد «مصدق وجودی عقل» نادرست است؟

- (۱) علم به این قبیل موجودات از طریق استدلال و تعریف نیست.
- (۲) منظور از مصداق وجودی عقل، همان موجودات مجرد از جسم هستند.
- (۳) اثبات وجود این موجودات، صرفاً با دلیل و برهان ممکن است.
- (۴) روح هر انسانی می‌تواند مانند عقول، همه حقایق را شهود کند.

۲۱۴- کانت آنگاه که به داوری میان عقل‌گرایان و تجربه‌گرایان می‌پردازد ...

- (۱) نظر تجربه‌گرایان، در مورد عدم توانمندی عقل در اثبات برخی امور را می‌پذیرد.
- (۲) با نظر تجربه‌گرایان مبنی بر پذیرش اموری مانند نفس مجرد موافق است.
- (۳) جانب عقل‌گرایان را می‌گیرد و اساساً وجه اشتراکی با تجربه‌گرایان ندارد.
- (۴) صرفاً به داوری میان این دو گروه می‌پردازد و هیچ‌گاه نظر موافق یا مخالفی نداشته است.

۲۱۵- واژه «لوگوس» در فلسفه هراکلیتوس به کدام گزاره اشاره ندارد؟

- (۱) اشیای جهان همان کلمات عقل هستند.
- (۲) عقل تنها در قالب کلمات و سخن ظهور می‌یابد.
- (۳) این واژه به هر دو معنای عقل اشاره دارد.
- (۴) عقل و نطق هر دو مصداق لوگوس هستند.

۲۱۶- دیدگاه خاص کنت درباره عقل در کدام زمینه تأثیرگذار نبوده است؟

- (۱) نسبت عقل و دین
- (۲) دیدگاه دینی به جهان
- (۳) توانایی عقل در اثبات ماوراءالطبیعه
- (۴) نگاه انسان به خود و جهان

۲۱۷- کدام گزینه نزد حکمای ایران باستان پذیرفته نیست؟

- (۱) خرد یا همان مزدا همه جهانیان و وجدان‌ها را آفریده است.
- (۲) خرد وجودی عقلانی است که عقل انسان پرتو و مظهر آن است.
- (۳) فرزندگان به سبب بهره از خرد می‌توانند حکیمانه زندگی کنند.
- (۴) آفریدگار، کل جهان را با خرد و عقل رهبری می‌کند.

۲۱۸- چرا در نگاه کنت فلسفه ناظر بر واقعیت نیست؟

- (۱) واقعیت جهان وابسته به نظرگاه فلسفی انسان‌هاست.
- (۲) عقل فلسفی کارکردی کاملاً ذهنی دارد.
- (۳) حاصل تأملات ذهنی و عینی است.
- (۴) آمیخته با روش تجربی و حسی است.

۲۱۹- کدام عبارت توصیفی از «دوره اول حاکمیت مسیحیت در اروپا» در ارتباط با «عقل و ایمان» محسوب می‌شود؟

- (۱) بزرگان کلیسا استدلال عقلی را برای تقویت ایمان لازم می‌دانستند.
- (۲) فیلسوفان دوره اول حاکمیت مسیحیت، عقل و ایمان را توأم با هم می‌دانستند.
- (۳) بزرگان کلیسا در برابر استدلال‌های عقلی می‌ایستادند و آن را عامل تضعیف ایمان می‌دانستند.
- (۴) فیلسوفان مسیحی تحت تأثیر ابن‌سینا، به عقل و تبیین عقلانی مسائل دینی روی آوردند.

۲۲۰- کدام مطلب درباره اعتقاد دکارت درست نیست؟

- (۱) توانایی‌های مختلف عقل را می‌پذیرد.
- (۲) معنایی ارسطویی از عقل را می‌پذیرد.
- (۳) حداقل دو معنا را برای عقل می‌پذیرد.
- (۴) حداکثر یک معنا را برای عقل می‌پذیرد.

قضیه حملی
احکام قضایا
صفحه‌های ۵۷ تا ۷۵

پاسخ‌گویی به سؤال‌های این درس برای همه دانش‌آموزان اجباری است.
وقت پیشنهادی: ۱۰ دقیقه

منطق

۲۲۱- کدام گزینه با سایر گزینه‌ها متفاوت است؟

- (۱) زمین شوره‌زار برای کشاورزی مناسب نیست.
- (۲) دانش‌آموزان این کلاس شلوغ نیستند.
- (۳) نادان را از دانا وحشت است.
- (۴) تیم «الف» بر تیم «ب» پیروز نشد.

۲۲۲- جزئی بودن موضوع قضیه و سور قضیه به ترتیب به کدام موارد اشاره دارد؟

- (۱) مفهوم موضوع - مصادیق موضوع
- (۲) مفهوم موضوع - مفهوم موضوع
- (۳) مصادیق موضوع - مصادیق موضوع
- (۴) مصادیق موضوع - مفهوم موضوع

۲۲۳- اگر متناقض عکس مستوی یک قضیه، سالبه کلی باشد، آن قضیه حتماً ...

- (۱) یک قضیه جزئی است.
- (۲) متناقضش یک قضیه کلی است.
- (۳) متضاد دارد.
- (۴) موجه است.

۲۲۴- کدام گزینه قضیه حملی نیست؟

- (۱) مجلس تمام گشت و به آخر رسید عمر
- (۲) توحیدگوی او نه بنی آدم اند و بس
- (۳) لال است در دهان بلاغت زبان وصف
- (۴) سر چیست تا به طاعت او بر زمین نهند

۲۲۵- اگر تداخل قضیه‌ای «بعضی الف ب است» باشد، رابطه اصل آن با کدام قضیه تناقض خواهد بود؟

- (۱) هر الف ب است.
- (۲) هیچ الف ب نیست.
- (۳) بعضی الف ب نیست.
- (۴) بعضی الف ب است.

۲۲۶- هرگاه قضیه صادق «هر غیر الف غیر ب است» را داشته باشیم، صدق کدام قضیه را می‌توانیم نتیجه بگیریم؟

- (۱) هیچ غیر ب غیر الف نیست.
- (۲) بعضی غیر الف غیر ب نیست.
- (۳) هیچ غیر الف غیر ب نیست.
- (۴) بعضی غیر ب غیر الف است.

۲۲۷- کدام گزینه قضیه شرطی است؟

- (۱) توانا بود هر که دانا بود.
- (۲) ز دانش دل پیر برنا بود.
- (۳) میازار موری که دانه کش است.
- (۴) که جان دارد و جان شیرین خوش است.

۲۲۸- اگر موضوع قضیه‌ای حملی، شامل فرض افراد متعدد بشود؛ آن قضیه ...

- (۱) حتماً کلی است.
- (۲) ممکن است شخصیه باشد.
- (۳) ممکن است محصوره باشد.
- (۴) ممکن است سالبه باشد.

۲۲۹- در بین قضایای زیر کدام یک از اقسام تقابل یا عکس یافت می‌شود؟

- (الف) هر فلزی رسانا است.
- (ب) بعضی رساناها فلز نیستند.
- (پ) بعضی فلزها رسانا هستند.
- (۱) عکس مستوی (۲) تداخل (۳) تضاد (۴) تناقض

۲۳۰- با دانستن کذب «بعضی الف ب نیست» پافشاری بر صدق کدام گزینه باعث مغالطه «استثنای قابل چشم‌پوشی» می‌شود؟

- (۱) بعضی ب الف نیست.
- (۲) بعضی الف ب است.
- (۳) هر الف ب است.
- (۴) هیچ الف ب نیست.

اگر یکی از مباحث دوازدهم را نتوانستید مطالعه کنید، نگران نباشید و مطابق برنامه راهبردی آزمون بعد پیش بروید، آزمون ۲۳ اسفند ایستگاه جبرانی نیم‌سال دوم دوازدهم است.

امکان شناخت
اپزاهای شناخت
صفحه‌های ۳۹ تا ۵۱

باسخ گویی به سؤال‌های این درس برای همه دانش آموزان اجباری است.
وقت پیشنهادی: ۱۰ دقیقه

فلسفه یازدهم

۲۳۱- چرا بر اساس شناخت حسی در طبیعت زندگی می‌کنیم؟

- (۱) زیرا شناخت عقلی نمی‌تواند در زندگی طبیعی به ما کمکی کند.
- (۲) زیرا در آن اشتباه و خطا راه ندارد.
- (۳) زیرا برای ما معتبر است و نیازهایمان را برطرف می‌کند.
- (۴) زیرا انسان از طبیعت آمده و به همان نیز باز می‌گردد.

۲۳۲- کدام گزینه در مورد معرفت شهودی، نادرست است؟

- (۱) وصول به این نوع از معرفت برای همه انسان‌ها میسر نمی‌شود.
- (۲) بدون واسطه بودن این معرفت، به دلیل عدم استفاده از تجربه و استدلال عقلی است.
- (۳) تجلی ناگهانی حقایق بر دل افراد، نشان از یکبارگی کسب این معرفت دارد.
- (۴) مشاهده آخرت، در همین دنیا برای عارف و سالک الی الله از طریق همین معرفت ممکن می‌شود.

۲۳۳- کدام گزینه درباره معرفت وحیانی نادرست است؟

- (۱) خداوند از طریق وحی و به واسطه پیامبران آن را در اختیار بشر قرار می‌دهد.
- (۲) مخصوص پیامبران است اما انسان‌های دیگر نیز می‌توانند با شهود به آن برسند.
- (۳) انسان‌ها با تأمل و تدبیر در قرآن می‌توانند از بسیاری از حقایق آن آگاه شوند.
- (۴) دانشمند می‌تواند با رعایت قواعد اندیشه‌ورزی در وحی بهتر به حقایق پی ببرد.

۲۳۴- درباره امور محسوس کدام عبارت درست است؟

- (۱) با هر ابزاری می‌توانند درک شوند.
- (۲) تنها با حواس قابل درک هستند.
- (۳) هر چه در جهان غیرمادی است محسوس است.
- (۴) تمام پدیده‌های جهان مادی محسوس نیست.

۲۳۵- هر کدام از موارد زیر به کدام ویژگی شناخت اشاره دارد؟ (به ترتیب)

الف) حقایقی در جهان است که نمی‌دانیم.

ب) با عمل یادگیری در مسیر شناخت پیش می‌رویم.

- (۱) محدود بودن - تدریجی بودن
- (۲) خطاپذیر بودن - تدریجی بودن
- (۳) تدریجی بودن - محدود بودن
- (۴) محدود بودن - خطاپذیر بودن

۲۳۶- کدام سؤال در حیطه «معرفت‌شناسی» قرار نمی‌گیرد؟

- (۱) آیا ممکن است روزی انسان بفهمد تمام باورهایش نادرست بوده است؟
- (۲) کدام موجودات را نمی‌توان شناخت؟
- (۳) آیا اطلاعاتی که ما از جهان کسب می‌کنیم مطابق با واقعیت جهان است؟
- (۴) آیا خدا می‌تواند شناخت انسان را دگرگون کند؟

۲۳۷- اینکه «شکاکیت مطلق به تناقض می‌رسد»، به چه معناست؟

- (۱) کسی که در اصل دانستن شک می‌کند، نمی‌تواند ادعا کند چیزی را می‌داند.
- (۲) شکاکان در عمل طوری رفتار می‌کنند که انگار چیزهایی می‌دانند.
- (۳) کسانی که شکاک نیستند، مطلقاً چیزهایی را می‌دانند.
- (۴) بدون معرفت امکان زندگی کردن وجود ندارد.

۲۳۸- کدام یک از قواعد حاکم بر شناخت تجربی نیست؟

- (۱) هر پدیده علتی دارد.
- (۲) طبیعت یکسان عمل می‌کند.
- (۳) هر پدیده معلولی دارد.
- (۴) معلول با علتش سنخیت دارد.

۲۳۹- اذعان به وجود قوه حافظه در انسان نتیجه چیست؟

- (۱) علم باواسطه به معلومات قبلی و استفاده از آن‌ها
- (۲) علم بی‌واسطه به معلومات قبلی و حال و استفاده از آن‌ها
- (۳) علم حضوری به معلومات قبلی و استفاده از آن‌ها
- (۴) علم غیرحضوری به معلومات قبلی و حال و استفاده از آن‌ها

۲۴۰- آن چه «درون‌نگری» تلقی می‌شود، از چه جهت متفاوت از شناخت شهودی است؟

- (۱) بی‌واسطه بودن
- (۲) استفاده از شهود
- (۳) تجربی بودن
- (۴) استفاده از عقل

روان‌شناسی

پاسخ‌گویی به سؤال‌های این درس برای همه دانش‌آموزان اجباری است.
وقت پیشنهادی: ۱۰ دقیقه

تفکر (۱) حل مسئله
تفکر (۲) تصمیم‌گیری
صفحه‌های ۱۱۲ و ۱۵۲

۲۴۱- به ترتیب، اگر هنگام حل مسئله از تجارب گذشته خود استفاده کنیم، کدام مورد می‌تواند کمک حال ما باشد و منظور از بن‌بست در حل مسئله چیست؟

- (۱) اثر انتقال - ناتوانی شخص در ارائه راه‌حل فوری برای حل مسئله
- (۲) اثر انتقال - ناتوانی شخص در حل مسئله با نگاه فعلی
- (۳) اثر نهفتگی - ناتوانی شخص در ارائه راه‌حل فوری برای حل مسئله
- (۴) اثر نهفتگی - ناتوانی شخص در حل مسئله با نگاه فعلی

۲۴۲- چهار دانشجوی روان‌شناسی برای آگاهی از عوامل روان‌شناختی مؤثر در ابتلا به اعتیاد به مواد مخدر، به کمپ‌های ترک اعتیاد و مراکز نگهداری معتادان مراجعه می‌کنند. در اقدام بعدی هریک از آن‌ها روش متفاوتی را برای ادامه بررسی‌ها در پیش می‌گیرند. با توجه به روش‌های حل مسئله آن‌ها، کدام دانشجوی از روش بارش مغزی استفاده می‌کند؟

- (۱) دانشجوی الف: به انجام مصاحبه‌های متعدد با افراد مختلف پرداخت.
- (۲) دانشجوی ب: به بررسی اطلاعات فرعی موجود پرداخت.
- (۳) دانشجوی ج: پس از مشاهدات اولیه، به بررسی این گزاره پرداخت که اختلالات رشد در کودکی در ابتلا به اعتیاد مواد مخدر مؤثر است.
- (۴) دانشجوی د: گام به گام، عوامل روان‌شناختی مؤثر را بررسی کرد تا در نهایت به یک نتیجه‌گیری کلی دست یابد.

۲۴۳- سبک تصمیم‌گیری بیان‌شده در کدام گزینه با عبارت مقابل خود همخوانی ندارد؟

- (۱) فرید علی‌رغم عدم احساس رضایت از شغل خود، بر این باور است که به مرور زمان به این شغل عادت خواهد کرد. (اجتنابی)
- (۲) سارا از روی چشم و هم‌چشمی و بدون محاسبه، تصمیم گرفته است که برای تحصیل به یک کشور دیگر مهاجرت کند. (وابسته)
- (۳) در سال ۱۳۹۷ در ایران، در مقابل هر ۱۰۰۰ ازدواج، ۳۱۸ طلاق اتفاق افتاده است. (تکانشی)
- (۴) سودابه به علت داشتن استعداد در زمینه‌های هنری و با در نظر گرفتن جنبه‌های دیگر، تصمیم می‌گیرد که به هنرستان برود. (منطقی)

۲۴۴- کدام گزاره معرف مفهوم «سوگیری تأیید» است؟

- (۱) اطمینان غیرواقعی فرد به روش‌های خود
- (۲) اعتماد به نفس پایین، عصبانی بودن و دست کم گرفتن خود
- (۳) عدم مراجعه فرد به اطلاعات منافی دیدگاه خود
- (۴) تکانشگری و عدم کنترل هیجانات در تصمیم‌گیری

۲۴۵- دستیابی به اصول حل مسئله را می‌توان یک ... در نظر گرفت که ... از ویژگی‌های اصلی آن است.

- (۱) شناخت - تغییرپذیری
- (۲) یادگیری - تغییرپذیری
- (۳) شناخت - تعمیم‌پذیری
- (۴) یادگیری - تعمیم‌پذیری

۲۴۶- پریسا که دانش‌آموز برتر کلاس است، پس از گذراندن هر آزمون آزمایشی کنکور، نه تنها به بررسی سؤالات صحیح خود می‌پردازد، بلکه به اشتباهات خود نیز توجه می‌نماید تا در آزمون‌های بعدی پیشرفت بیشتری داشته باشد؛ اما هستی با توجه به این که از ایام تابستان خود چندان استفاده‌ای نکرده است و تجربه‌ای هم در آزمون‌های آزمایشی نداشته، تلاش می‌کند به مرور میزان ساعت مطالعات خود را افزایش دهد. به ترتیب وضعیت پریسا و هستی دلالت به کدام یک از مراحل حل مسئله دارد؟

(۱) بازبینی راه‌حل و اصلاح آن - تشخیص دقیق مسئله

(۲) بازبینی راه‌حل و اصلاح آن - به کارگیری روش‌های مناسب برای حل مسئله

(۳) ارزیابی راه‌حل - تشخیص دقیق مسئله

(۴) ارزیابی راه‌حل - به کارگیری روش‌های مناسب برای حل مسئله

۲۴۷- چه تعداد از عبارات زیر صحیح است؟

الف) در اصطلاح به چیزهایی که در دامنه توجه ما قرار می‌گیرد، اما به آن‌ها آگاهی کامل نداریم، تفکر ناخودآگاه می‌گویند.

ب) به دلیل محدودیت توانمندی‌های ما در حل مسئله، بسیاری از مردم از واژه مسئله تصور مثبتی ندارند.

ج) بسیاری از سبک‌های تصمیم‌گیری ناکارآمد و فقط یک سبک کارآمد می‌باشد.

د) اجرای بهترین اولویت، پنجمین مرحله تصمیم‌گیری می‌باشد.

ه) روش‌های اکتشافی نیاز به پردازش عمیق اطلاعات ندارند.

(۱) سه (۲) یک (۳) دو (۴) چهار

۲۴۸- «نیکو در امتحان درس روان‌شناسی هرچه تلاش می‌کند، پاسخ یکی از سؤالات را نمی‌تواند به یاد آورد. او بعد از امتحان چند ساعتی می‌خوابد. بعد از بیدار شدن، بدون اینکه جواب سؤال را در کتاب جست‌وجو کند، آن را به یاد می‌آورد.» کدام تحلیل در این رابطه الزاماً صحیح نیست؟

(۱) بدتعریف‌شده بودن مسائل علوم انسانی یکی از دلایل اصلی این فراموشی است.

(۲) می‌توان اثر نهفتگی را در به یادآوردن جواب این سؤال مؤثر دانست.

(۳) احتمالاً نیکو احساس ناکامی را تجربه کرده است.

(۴) اگر نیکو از روش‌های بهبود حافظه آگاهی کافی نداشته باشد، احتمال دارد در واکنش به این فراموشی پرخاشگری کند.

۲۴۹- «امیر در ۱۵ سالگی با چالش مهم انتخاب رشته تحصیلی مواجه بود. او که اکنون ۲۲ سال دارد، از رشته دانشگاهی خود رضایت نداشته و توانایی ارائه پایان‌نامه خود را نیز ندارد.» کدام گزینه موقعیت او را در دو بازه زمانی یاد شده به درستی تبیین می‌کند؟

(۱) در موقعیت اول با موضوع اولویت‌ها و در موقعیت دوم با انتخاب بهترین اولویت سروکار دارد.

(۲) در هر دو موقعیت، او امکان رسیدن به اولویت مطلوب از طریق راه‌های مختلف را دارا است.

(۳) در موقعیت اول او به دنبال انتخاب‌های مؤثر و کارآمد است، ولی در موقعیت دوم صرفاً بهترین اولویت را مدنظر قرار می‌دهد.

(۴) در هر دو موقعیت او با نوعی حل مسئله درگیر است.

۲۵۰- سخن زیر از پیامبر اکرم (ص) در مذمت کدام سبک تصمیم‌گیری است؟

«در حقیقت، مردم را شتاب‌زدگی به هلاکت افکنده است. اگر مردم از شتاب‌زدگی به دور بودند، هیچ‌کس هلاک نمی‌شد.»

(۱) اجتنابی (۲) تکانشی (۳) احساسی (۴) وابسته

پشتیبان

گفت و گو با پشتیبان درباره هدف گذاری دو درس

- ۲۸۷- آیا پشتیبان شما در تماس تلفنی خود با شما درباره هدف گذاری ۲ درس گفت و گو کرد؟
(۱) خیر، در این نوبت درباره هدف گذاری ۲ درس صحبت نکردیم.
(۲) پشتیبان با من تماس تلفنی نگرفت.
(۳) گفت و گو ما درباره هدف گذاری ۲ درس، از لحاظ زمان کافی و از لحاظ کیفیت کاملاً مؤثر بود.
(۴) پشتیبان با من درباره هدف گذاری ۲ درس صحبت کرد.

تماس تلفنی پشتیبان

- ۲۸۸- آیا پشتیبان شما از آزمون گذشته تاکنون با شما تماس تلفنی گرفته است؟
(۱) خیر، ایشان تماس تلفنی نگرفتند.
(۲) بله، ایشان تماس تلفنی گرفتند.
(۳) بله، تماس تلفنی ایشان از لحاظ زمانی (در حد ۵ دقیقه) و از لحاظ محتوا در حد خوب و کافی بود.
(۴) بله، تماس تلفنی ایشان از لحاظ زمانی (بیش از ۵ دقیقه) و از لحاظ محتوا در حد عالی بود.

تماس تلفنی: چه زمانی؟

- ۲۸۹- پشتیبان چه زمانی با شما تماس گرفت؟
(۱) در زمان مناسب طبق توافق قبلی (قبلاً در مورد روز و ساعت تماس توافق کرده بودیم)
(۲) در زمان مناسب تماس گرفت (البته قبلاً در مورد روز و ساعت تماس توافق نکرده بودیم)
(۳) در روز پنجشنبه (روز قبل از آزمون) تماس گرفت.
(۴) در روز یا ساعت نامناسب تماس گرفت.

تماس تلفنی: چند دقیقه؟

- ۲۹۰- پشتیبان شما چند دقیقه با شما تماس تلفنی داشت؟
(۱) یک دقیقه تا سه دقیقه (۲) ۳ دقیقه تا ۵ دقیقه (۳) بین ۵ تا ۱۰ دقیقه (۴) بیش از ۱۰ دقیقه

تماس پشتیبان با اولیا

- ۲۹۱- آیا پشتیبان شما طی یک ماه گذشته تا کنون با اولیای شما تماس تلفنی داشته است؟
(۱) بله، یک تماس تلفنی مستقل با ایشان داشته است.
(۲) بله، هنگامی که با من گفت و گو کرد با والدینم نیز سخن گفت.
(۳) نمی دانم، شاید تماس گرفته باشد.
(۴) خیر، ایشان هنوز با اولیای من تماس نگرفته است.

بررسی دفتر برنامه ریزی

- ۲۹۲- آیا پشتیبان شما طی یک ماه گذشته تا کنون دفتر برنامه ریزی شما را بررسی کرده است؟
(۱) پشتیبان من دفتر برنامه ریزی ام را با دقت بررسی کرد.
(۲) پشتیبان من دفتر برنامه ریزی ام را بررسی کرد.
(۳) پشتیبان من دفتر برنامه ریزی ام را بررسی نکرد.
(۴) من دفتر برنامه ریزی ندارم.

کلاس رفع اشکال

- ۲۹۳- آیا در کلاس رفع اشکال پشتیبان شرکت می کنید؟
(۱) بله، امروز در کلاس رفع اشکال پشتیبان خودم شرکت خواهم کرد.
(۲) بله، در کلاس پشتیبان دیگر شرکت خواهم کرد (زیرا به آن درس نیاز بیش تری دارم)
(۳) پشتیبان من کلاس رفع اشکال برگزار می کند اما من امروز شرکت نمی کنم.
(۴) پشتیبان من کلاس رفع اشکال برگزار نمی کند.

شروع به موقع

- ۲۹۴- آیا آزمون در حوزه ی شما به موقع شروع می شود؟
(۱) بله، هر دو مورد به موقع و دقیقاً سر وقت آغاز می شود.
(۲) پاسخ گویی به نظرخواهی رأس ساعت آغاز نمی شود.
(۳) پاسخ گویی به سؤال های علمی رأس ساعت آغاز نمی شود.
(۴) در هر دو مورد بی نظمی وجود دارد.

متأخرین

- ۲۹۵- آیا دانش آموزان متأخر در محل جداگانه متوقف می شوند؟
(۱) خیر، متأسفانه تا زمان شروع آزمون (و حتی گاهی اوقات پس از آن) داوطلبان متأخر در حال رفت و آمد در سالن آزمون هستند.
(۲) این موضوع تا حدودی رعایت می شود اما نه به طور کامل
(۳) بله، افراد متأخر ابتدا متوقف می شوند و بعداً وارد حوزه می شوند اما در هنگام ورود، سروصدا و همههمه ایجاد می شود.
(۴) بله، افراد متأخر بعداً وارد حوزه می شوند ضمناً برای آنان محل جداگانه ای در نظر گرفته شده و بی نظمی و سروصدا ایجاد نمی شود.

مراقبان

- ۲۹۶- عملکرد و جدیت مراقبان آزمون امروز را چگونه ارزیابی می کنید؟
(۱) خیلی خوب (۲) خوب (۳) متوسط (۴) ضعیف

پایان آزمون - ترک حوزه

- ۲۹۷- آیا در حوزه ی شما به داوطلبان قبل از پایان آزمون اجازه ی خروج زود هنگام داده می شود؟
(۱) بله، قبل از پایان آزمون اجازه ی ترک حوزه داده می شود. (۲) گاهی اوقات (۳) به ندرت (۴) خیر، هیچ گاه

ارزیابی آزمون امروز

- ۲۹۸- به طور کلی کیفیت برگزاری آزمون امروز را چگونه ارزیابی می کنید؟
(۱) خیلی خوب (۲) خوب (۳) متوسط (۴) ضعیف

پدید آورندگان آزمون

طراحان به ترتیب حروف الفبا

نام طرحان	نام درس	عمومی
محسن اصغری، امیر افضل، داود تالشی، مریم شمیرانی، سیدجمال طباطبایی نژاد، کاظم کاظمی، مرتضی منشاری	فارسی	
نوید امساک، هادی پولادی، مجید فاتحی، مرتضی کاظم شیرودی، سیدمحمدعلی مرتضوی	عربی زبان قرآن	
محمد آقاصالح، محبوبه ابتسام، ابوالفضل احدزاده، محمد بختیاری، محسن بیاتی، محمد رضایی بقا، محمدرضا فرهنگیان، مرتضی محسنی کبیر، امیرحسین همتی، سیداحسان هندی	دین و زندگی	
آناهیتا اصغری، میرحسین زاهدی، عبدالرشید شفیعی، علی شکوهی، ساسان عزیزنژاد، امیرحسین مراد	زبان انگلیسی	

نام طرحان	نام درس	اختصاصی
حسین اسفینی، محمد بحیرایی، امیر زراندوز، کورش داودی، حمیدرضا سجودی، علی شهرابی، علی هاشمی	ریاضی و آمار (۳)	
محمد بحیرایی، کورش داودی، امیر زراندوز، مهسا عفتی، فاطمه فهیمیان، رحیم مشتاقنظم، علی هاشمی	ریاضی و آمار (۱)	
نسرین جعفری، سارا شریفی، فاطمه فهیمیان	اقتصاد	
سعید جعفری، نسرین حق پرست، فرهاد علی نژاد، سید جمال طباطبایی نژاد، عارفه سادات طباطبایی نژاد، حمید محدثی، اعظم نوری نیا	علوم و فنون ادبی (۳)	
منتخب از سؤال‌های کتاب آبی پیمانهای علوم و فنون ادبی جامع کنکور انسانی (پایه دهم، یازدهم و دوازدهم)	علوم و فنون ادبی (۳) – آزمون شاهد (گواه)	
سیدعلیرضا احمدی، محسن اصغری، سعید جعفری، محسن فدایی، عارفه سادات طباطبایی نژاد، حمید محدثی، اعظم نوری نیا	علوم و فنون ادبی (۲)	
ابراهیم احمدی، سیدمحمدعلی مرتضوی، رضا معصومی، ولی‌الله نوروزی	عربی زبان قرآن (۳) و (۲)	
علی محمد کریمی، آزاده میرزایی، میلاد هوشیار، اسرا مرادی	تاریخ	
کامران اله مرادی، فاطمه باصبر، محمدعلی خطیبی بایگی، فاطمه سخایی، آزاده میرزایی، محمدابراهیم مازنی	جغرافیا	
آرژتا بیدقی، پارسا حبیبی، الهه خضری، اعظم رجبی، ارغوان عبدالملکی	جامعه‌شناسی	
علی آزادی، موسی اکبری، نیما جواهری، فاطمه دانشور صائین، فاطمه سادات شریف‌زاده، سنا فیروزه، فرهاد قاسمی نژاد	منطق و فلسفه	
نسرین حق پرست، مهسا عفتی، فرهاد علی نژاد، سوفیا فرخی، پروانه کریمی	روان‌شناسی	

گزینشگران و ویراستاران

نام درس	گزینشگر	مسئول درس	ویراستاران
فارسی	طنین زاهدی کیا	طنین زاهدی کیا	محسن اصغری، مریم شمیرانی، مرتضی منشاری
عربی زبان قرآن	نوید امساک	نوید امساک	درویشعلی ابراهیمی، سیدمحمدعلی مرتضوی
دین و زندگی	محمد رضایی بقا	محمد رضایی بقا	سکینه گلشنی، محمدابراهیم مازنی، صالح احصایی
زبان انگلیسی	لیلا پهلوان	لیلا پهلوان	محدثه مرآتی، فریبا توکلی
ریاضی و آمار (۳)	محمد بحیرایی	محمد بحیرایی	ایمان چینی‌فروشان، مهسا عفتی، مهدی ملارمضانی
ریاضی و آمار (۲)	محمد بحیرایی	محمد بحیرایی	ایمان چینی‌فروشان، مهسا عفتی، مهدی ملارمضانی
اقتصاد	فاطمه فهیمیان	فاطمه فهیمیان	سارا شریفی
علوم و فنون ادبی (۳)	فرهاد علی نژاد، حمید محدثی	فرهاد علی نژاد، حمید محدثی	مرتضی منشاری، سیدعلیرضا احمدی
علوم و فنون ادبی (۲)	فرهاد علی نژاد، حمید محدثی	فرهاد علی نژاد، حمید محدثی	مرتضی منشاری، سیدعلیرضا احمدی
عربی زبان قرآن (۳) و (۲)	سیدمحمدعلی مرتضوی	سیدمحمدعلی مرتضوی	درویشعلی ابراهیمی
تاریخ	میلاد هوشیار	میلاد هوشیار	زهره دامیار
جغرافیا	محمدعلی خطیبی بایگی	محمدعلی خطیبی بایگی	کامران اله مرادی، زهره دامیار
جامعه‌شناسی	ارغوان عبدالملکی	ارغوان عبدالملکی	زهره دامیار، محمدابراهیم مازنی
منطق و فلسفه	فرهاد علی نژاد	فرهاد علی نژاد	سیدعلیرضا احمدی
روان‌شناسی	مهسا عفتی	مهسا عفتی	فرهاد علی نژاد، محمدابراهیم مازنی

گروه فنی و تولید

مدیر گروه	سید محمدعلی مرتضوی (اختصاصی)، فاطمه منصورخاکی (عمومی)
مسئول دفترچه	زهره دامیار (اختصاصی)، فرهاد حسین پوری (عمومی)
گروه مستندسازی	مدیر: فاطمه رسولی نسب، مسئول دفترچه: زهره قموشی (اختصاصی)، لیلا ایزدی (عمومی)
حروف چین و صفحه‌آرا	لیلا عظیمی (اختصاصی)، فاطمه عظیمی (عمومی)
ناظر چاپ	رضا سعدآبادی