



صبح جمعه

۹۷/۱۱/۵

دفترچه شماره ۱

آزمون ۵ بهمن ماه ۹۷

آزمون عمومی گروه آزمایشی دوازدهم انسانی

نام درس	معمولاً دانش آموزان در هر رده نوازی به چند سؤال از هر ۱۰ سؤال پاسخ می دهند.				این قسمت را قبل از شروع آزمون پر کنید شما به چند سؤال از هر ۱۰ سؤال پاسخ خواهید داد؟
	۷۰۰۰	۶۲۵۰	۵۵۰۰	۴۷۵۰	
فارسی	۶	۵	۳	۲	
عربی زبان قرآن	۷	۶	۴	۲	
دین و زندگی	۸	۷	۵	۳	
زبان انگلیسی	۶	۵	۳	۲	

نام و نام خانوادگی:

شماره داوطلبی:

تعداد سؤال: ۱۰۰

مدت پاسخ گویی: ۷۵ دقیقه

عنوان مواد امتحانی گروه آزمایشی علوم انسانی، تعداد، شماره ی سؤالها و مدت پاسخ گویی

ردیف	مواد امتحانی	تعداد سؤال	از شماره	تا شماره	مدت پاسخ گویی (به دقیقه)
۱	فارسی	۲۵	۱	۲۵	۱۸
۲	عربی زبان قرآن	۲۵	۲۶	۵۰	۲۰
۳	دین و زندگی	۲۵	۵۱	۷۵	۱۷
۴	زبان انگلیسی	۲۵	۷۶	۱۰۰	۲۰

۱۸ دقیقه

فارسی ۱

مباحث کل کتاب

درس ۱ تا پایان درس ۱۸
صفحه‌های ۱۰ تا ۱۶۲

۱- در همهٔ گزینه‌ها، معنای مقابل واژه‌ها تماماً درست است، به‌جز گزینهٔ ...

(۱) خیره: سرگشته، بیهوده، فرومانده

(۲) دمان: مهیب، غرّنده، جوشیدن

(۳) افسر: تاج، دیپیم، کلاه پادشاهی

(۴) اکرام: بزرگ داشتن، بخشش داشتن، احترام کردن

۲- در گروه واژگان کدام گزینه، معنای واژه‌ای نادرست است؟

(۱) متراکم: انبوه، (هژیر: چابک)، (آبنوس: درختی با چوب گران‌بها)، (مخمصه: غم بزرگ)

(۲) پلاس: نوعی گلیم، (اوان: هنگام)، (استرحام: رحم کردن)، (تعبیه‌کردن: آماده‌کردن)

(۳) یله: رها، (ورطه: هلاکت)، (تیمار: اندیشه)، (انبان: کیسهٔ بزرگی از پوست گوسفند)

(۴) خلنگ: علف جارو، (ستوه: خسته)، (عرش: سایبان)، (بیغوله: گوشه‌ای دور از مردم)

۳- در کدام گزینه هر دو واژهٔ «داد» به یک معنا به‌کار رفته‌اند؟

(۱) ای که گویم شکبیا شو و در گوشه نشین

(۲) زمانه گرچه ز من یافته است روزی داد

(۳) روز محشر داد بستاند خدا از قاتلانش

(۴) گرچه خط داد سخن در مصحف روی تو داد

۴- در کدام گزینه غلط املایی وجود دارد؟

(۱) گفت در کار گاو بسیار فکرت کردم بدانچه بدو خیانتی منسوب گردانم تا در کشتن او به نزدیک دیگران معذور باشم. هر چند تأمل می‌کنم گمان من در وی نیکوتر می‌شود.

(۲) چون صفات افلاک و اجرام سماوی گذر کند، خود را بر آسمان‌ها رفتن و پریدن و عروج کردن از آسمان به آسمان و گردانیدن چرخ و فلک و اشباه آن ببند.

(۳) و تو را حکایت کنم که هرگز با هیچ دوستی جدال و خصومت نکردم و هر چند که با من سفاهت کردند، من با ایشان حلم ورزیدم و هرگز بر هیچ گناه کبیره اقدام ننمودم.

(۴) گاه مجرمان را ثواب کردار مخلصان ارزانی می‌دارند و گاه ناصحان را به عذاب ذلت جانیان مؤاخذت می‌نمایند و هوا بر احوال ایشان غالب و خطا در افعال ایشان ظاهر.

۵- در کدام بیت غلط املایی وجود ندارد؟

(۱) ز روزگار فراغت چگونه دارم چشم

(۲) خاک وجود ما را از آب دیده گل کن

(۳) از کشاکش یک نفس چون موج فارغ نیستیم

(۴) چون مگس حاضر شود در هر طعام

برای مبحث املا، به معنای واژگان هم‌آوا، هم‌خانواده‌ها و واژگانی که از گروه‌های شش‌گانه هستند (حروف «ه، ع، ت، ط، ث، س، ص، ح، ه»، «ذ، ز، ض، ظ»، «غ، ق») بیش‌تر توجه نمایید.

۶- پدیدآورندگان آثار «اخلاق محسنی، مائده‌های زمینی و مائده‌های تازه، سیاست‌نامه، داستان‌های دل‌انگیز ادب فارسی» به ترتیب در کدام

گزینه آمده‌اند؟

(۱) حسین واعظ کاشفی، آندره ژید، خواجه نظام‌الملک، زهرا خانلری

(۲) فخرالدین علی صفی، نزار قبانی، محمد بن منور، معصومه آباد

(۳) حسین واعظ کاشفی، فرانسوا کوپه، فخرالدین علی صفی، زهرا کیا

(۴) فخرالدین علی صفی، فرانسوا کوپه، خواجه نظام‌الملک، موسوی گرمارودی

۷- در کدام گزینه، به ترتیب آثار نام‌برده شده در قالب «منظوم، منثور و منظوم» آمده است؟

(۱) قابوس‌نامه، هفت‌پیکر، مثنوی معنوی (۲) سمفونی پنجم جنوب، پیوند زیتون بر شاخه ترنج، مثنوی معنوی

(۳) پیوند زیتون بر شاخه ترنج، لطایف‌الطوایف، سمفونی پنجم جنوب (۴) مثنوی معنوی، اسرارالتوحید، ارزیابی شتاب‌زده

۸- در همه گزینه‌ها به جز گزینه ... هم واژه مرکب دیده می‌شود و هم ون‌دی - مرکب.

(۱) اما من می‌دیدم که خود پیرمرد در این سفرهای هرساله به جست‌وجوی تسلائی می‌رفت.

(۲) به ساده‌دلی روستایی خویش از هر چیزی تعجب کرد و هرچه بر او تنگ‌تر گرفتند کمربند خود را تنگ‌تر بست تا با زندگی‌هایمان آخت شد.

(۳) اول گمان بردم که میراب است. خواب که از چشمم پرید. تازه فهمیدم که در زدن میراب نیست، کلفتشان بود.

(۴) تفنگ دوربین‌دارش نشان می‌دهد که تک‌تیرانداز است و آن آستین خالی نشانه مردانگی است.

۹- در کدام گزینه جمله غیرساده دیده می‌شود و در آن حذف فعل به قرینه معنوی صورت پذیرفته است؟

(۱) قامت زیبای سرو کاین همه وصفش کنند هست به صورت بلند لیک به معنی قصیر

(۲) پی‌راهن برگ بر درختان چون جامه عید نیک‌بخستان

(۳) نه باغ ماند و نه بستان که سرو قامت تو برست و ولوله در باغ و بوستان انداخت

(۴) قتیل عشق تو شد حافظ غریب ولی به خاک ما گذری کن که خون مات حلال

۱۰- یکی از نقش‌های ضمایر مشخص شده در کدام گزینه درست نیست؟

(۱) یکم روز بر بنده‌ای دل بسوخت که می‌گفت و فرماندهش می‌فروخت (مضاف‌الیه، مفعول)

(۲) یکی پاسخش داد شیرین و خوش که گر خوب‌روی است بارش بکش (مضاف‌الیه، مضاف‌الیه)

(۳) گفتم که بوی زلفت گمراه عالم کرد گفتا اگر بدانی هم اوت رهبر آید (مفعول، مضاف‌الیه)

(۴) به عقلش ببايد نخست آزمود به قدر هنر پایگاهش فزود (مفعول، مضاف‌الیه)

۱۱- در همه گزینه‌ها به جز گزینه ... در بخشی از کلام مضاف‌الیه بر مضاف مقدم شده است.

(۱) مستمع را کام ناگردیده از دشنام تلخ می‌کند گوینده را دشنام اول کام تلخ

(۲) غافلان را عمر در امروز و فردا می‌رود عارفان امروز را فردای محشر می‌کنند

(۳) حسن هیهات است حق عشق را ضایع کند بلبلان را از حدیث گل دهان پر گل شود

(۴) خاک را چون مرغ عیسی شهپر پرواز داد آسیای چرخ را بی‌آب، گردان کرد عشق

۱۲- در منظومه زیر، به ترتیب چند ترکیب وصفی و اضافی وجود دارد؟

«چشمانم را در باغ خوابم گشودم/ نیلوفر به همه زندگی‌ام پیچیده بود/ هستی‌اش در من ریشه داشت/ کدامین باد بی‌پروا/ دانه این نیلوفر را به سرزمین خواب من آورده بود؟»

(۱) سه، شش (۲) چهار، هفت (۳) سه، هفت (۴) چهار، هشت

۱۳- کدام گزینه، آرایه‌های بیت زیر را نشان می‌دهد؟

«مهر بر لب زده چون غنچه و رنگین‌سخن‌اند / چشم پوشیده و صد گونه تماشا دارند»

(۱) تشبیه، کنایه، متناقض‌نما، حس آمیزی (۲) حس آمیزی، تلمیح، استعاره، ایهام
(۳) جناس، تشبیه، استعاره، کنایه (۴) مجاز، تشبیه، مراعات‌نظیر، جناس

۱۴- یکی از آرایه‌های مقابل کدام گزینه درست نیست؟

(۱) دل من در هوس روی تو ای مونس جان (۲) خوش آن کز گریه بودی گرد من دریا و بر حالم
(۳) قول حافظ برد از دل غم دیرینه «حزین» (۴) نک نویهار آمد کز او سرسبز گردد عالمی
خاک راهی است که در دست نسیم افتاده است (تشخیص، تشبیه)
زدندی قهقهه آن نازنین کبکان ز ساحل‌ها (اغراق، استعاره)
ای صبا نکه‌تی از خاک ره یار، بیار (واج‌آرایی، تضمین)
چون یار من شیرین دمی چون لعل او حلواگری (حس آمیزی، جناس)

۱۵- ترتیب توالی ابیات زیر از جهت داشتن آرایه‌های «تناقض، اسلوب‌معادله، کنایه، جناس» کدام است؟

(الف) جفای شانه که تاری گسسته زان سر زلف (ب) فغان که کام مرا تلخ کرد شیرینی
(ج) از بوی تو در تاب شود آهوی مشکین (د) می‌توان در زلف او دیدن دل بی‌تاب را
(۱) د، ب، ج، الف (۲) ب، د، الف، ج (۳) ب، الف، د، ج (۴) الف، ب، ج، د

۱۶- در همه ابیات به استثنای بیت ... «ایهام تناسب» وجود دارد.

(۱) طایر دولت اگر باز گذاری بکند (۲) آن‌چه سعی است من اندر طلبت بنمایم
(۳) روزی نگر که طوطی جانم سوی لب (۴) دل چه خورده است عجب دوش که من مخمورم

۱۷- مفهوم کدام بیت با سایر ابیات متفاوت است؟

(۱) صحبت نیکان، بدان را خوب رسوا می‌کند (۲) به رنگ خویش کنندت بدان، نبینی آن
(۳) حذر ز صحبت ناجنس حرز عافیت است (۴) بدخو شدی ز خوی بد یار بد چنانک
یار باز آید و با وصل قراری بکند
این قدر هست که تغییر قضا نتوان کرد
بر بوی پسته آمد و بر شکر اوفتاد
یا نمکدان که دیده است که من در شورم
می‌نماید تلخی بادام افزون در شکر
که زر به صحبت سیماب سیم‌گونه شود
که خون ز سرانگشت خار می‌ریزد (حرز = چشم‌زخم)
خنجر خمیده گشت چو خمیده شد نیام

۱۸- مفهوم همه ابیات، به جز بیت ... با بیت زیر تناسب دارد.

«شاد و بی‌غم بزی که شادی و غم/ زود آیند و زود می‌گذرند»

(۱) راحت و رنج حیات گذران است چو موج (۲) رنج غم و شادی مبر کو مطرب و کو نوحه‌گر
(۳) دوام خنده شادی چو غنچه یک دهن است (۴) شادی و غم هر دو را بنیاد بر باد هواست
نشود شادی و غم پای نفس را زنجیر
مشت سپند بی‌خبر دارد در این مجمر (آتشدان) صدا
خوشم به تنگ‌دلی با غم همیشه خویش
تا نگه کردی هم آن «هلی»، هم این خواهد گذشت

۱۹- مفهوم کدام گزینه با بقیه متفاوت است؟

- (۱) خلوت گزیده را به تماشا چه حاجت است
(۲) تا خار غم عشقت آویخته در دامن
(۳) ای باغ نیکویی، گل روی تو را چمن
(۴) با روی تو فارغ ز گلستان بهشتیم

۲۰- مفهوم چند بیت با آیه «کل نفس ذائقة الموت» متناسب است؟

- (الف) آتش سودا نمی‌خواهد به افسون اجل
(ب) نزد گرگ اجل، چه بره، چه گرگ
(ج) این رمه مرگ مرگ راست همه پاک
(د) بیا و برگ سفر ساز و زاد ره برگیر
(ه) نمی‌سازد اجل از گفت‌وگوی عشق خاموشم
- (۱) یک (۲) دو (۳) سه (۴) چهار

۲۱- مفهوم کدام گزینه متفاوت است؟

- (۱) روز رزم از شیر بیند تیغ آتش‌بار او
(۲) تهمتن برآشفت و با طوس گفت
(۳) شیرافکنی که در رزم گر شیر بیند او را
(۴) خدنگ او نگرگ‌آسا به روز رزم مرگ‌آسا

۲۲- کدام گزینه با عبارت زیر تناسب مفهومی ندارد؟

«عزیزی گفت: چرا زبون این ناکس شده‌ای؟ عیسی گفت: من از سخن او جاهل نمی‌گردم و او از خلق و خوی من عاقل می‌گردد.»

- (۱) صحبت نیکان بود اکسیر ناقص طینتان
(۲) از بدان فیض محال است به نیکان نرسد
(۳) بدان را صحبت نیکان به اصلاح آورد گاهی
(۴) برنمی‌آید درشتی از ملایم طینتان

۲۳- مفهوم کدام گزینه با تمثیل «هر دو گون زنبور خوردند از محل / لیک شد ز آن نیش و زین دیگر غسل» متناسب است؟

- (۱) در حجره مهجوران چون کلبه زنبوران
(۲) برگ‌ها هم‌رنگ باشد در نظر
(۳) گر به مثل سنگ طور آینه گردد
(۴) حقا که تویی سایه حق گرچه به تحقیق

۲۴- مفهوم عبارت «نیکوخو، بهتر هزاربار از نیکورو.» با مضمون کدام بیت متناسب نیست؟

- (۱) چون می روشن در آبگینه صافی
(۲) چو در غیب نیکو نهادت سرشت
(۳) در صورت تو سیرت زیبای ملک بود
(۴) بی‌جان حسن معنی صورت به کار ناید

۲۵- مفهوم کدام بیت با سایر ابیات متفاوت است؟

- (۱) کی رفته‌ای ز دل که تمنا کنم تو را
(۲) غایب از خود ناشده چون پیش او حاضر شوم
(۳) غایب مباش یک نفس از دوست زان که دوست
(۴) ز دیده غایب اگر شد به دل بود حاضر

چون کوی دوست هست به صحرا چه حاجت است
کوتاه‌نظری باشد رفتن به گلستان‌ها
گل در چمن دریده ز شوق تو پیرهن
با بوی تو مستغنی از انفاس بهاریم

مرغ نتواند هنوز از تربت مجنون گذشت
پیش حکم قضا، چه خاک و چه باد
آن که چون دنبه است و آن که خشک و نزار است
که عاقبت برود هر که او ز مادر زاد
من آن طفلم که درس خویش در آدینه می‌خوانم

(۳) سه (۴) چهار

ناخن از بيمش کند در پنجه پنهان گریه‌وار
که رهام را جام باده است جفست
از پیش او گریزد چون شیر دیده روباه
به گاه ضرب گرگ‌آسا به گاه حمله شیرآیین

می‌شود یاقوت در پیمانۀ گل، ژاله‌ها
تیر کج باعث آرام نشان می‌گردد
که شیرین کام تلخ بحر از آب گهر گردد
می‌شکافد نرمی مغز استخوان پسته را

هم نیش کشیدستی هم نوش نهادستی
میوه هریک بود نوعی دگر
طاقت آن حسن بی‌مثال ندارد
مه صد یک آن نور ندارد که تو داری

خوی جمیل از جمال روی تو پیدا
نباید ز خوی تو کردار زشت
آن ظاهر آزرده، فریبای ملک بود
گر تو جمال یوسف یا یوسف جمالی

کی بوده‌ای نهفته که پیدا کنم تو را
نیست جز غیبت ز خود سرمایه ذوق حضور
در غیبت و حضور تو پیوسته حاضر است
یکی است در دل مؤمن حضور و غیبت شاه

۲۰ دقیقه

مباحث کل کتاب

درس ۱ تا پایان درس ۸
صفحه‌های ۱ تا ۱۳۳

عربی، زبان قرآن ۱

■ عَيْنِ الْأَصْحَ وَالْأَدَقَّ فِي الْجَوَابِ لِلتَّرْجَمَةِ: (۲۶ - ۳۲)

۲۶- ﴿فَالْيَوْمَ لَا تَنْظِمُ نَفْسٌ شَيْئاً وَ لَا تَجْزُونَ إِلَّا مَا كُنْتُمْ تَعْمَلُونَ﴾

- ۱) پس امروز کسی به چیزی ظلم نمی‌کند و تنها به آن چه انجام می‌دادید سزا داده می‌شود.
- ۲) امروز به هیچ‌کس ذره‌ای ستم نمی‌شود و جز آن چه را عمل می‌کردید جزا داده نمی‌شود.
- ۳) پس امروز بر کسی حتی ذره‌ای ستم نخواهد گذشت و جزا نمی‌دهند جز آن چه را انجام داده‌اید.
- ۴) امروز ذره‌ای ظلم بر هیچ‌کس نمی‌شود و جز آن چه را که فرستاده بودید جزا نمی‌دهند.

۲۷- ﴿إِنِّي بِحَاجَةِ إِلَى قَطْرَاتِ الْمَطْرِ لَتُخْفِي الدَّمْعَ الْمُنْهِمِرَةَ مِنْ عَيْنِي﴾:

- ۱) من قطعاً به قطره‌های باران نیاز داشتم تا اشک‌های فراوان در چشمم را ببوشانند!
- ۲) همانا من به قطرات باران محتاجم تا اشک‌های فراوان چشم‌هایم مخفی شوند!
- ۳) به قطرات باران نیاز دارم تا اشک‌هایی را که از چشمم می‌ریزند، مخفی کنند!
- ۴) من به قطره‌های باران محتاجم تا اشک‌های ریزان از چشمانم را پنهان کنند!

۲۸- ﴿كَانَ بَعْضُ تَلَامِيذِنَا الْمَجْدِينَ يَسْتَمْعُونَ إِلَيَّ كَلَامَ أَسَاتِذِهِمْ دَائِماً وَ إِنَّهُ كَانَ يَعْظِمُهُمْ وَ يَقُولُ لَهُمْ عَن تَجَارِبِهِ﴾:

- ۱) برخی از دانش‌آموزان کوشا همیشه به سخن استادشان گوش می‌دهند و او آن‌ها را نصیحت می‌کند و برای آن‌ها از تجربه‌های خود سخن می‌گوید!
- ۲) برخی از دانش‌آموزان تلاشگر ما همیشه به سخن استادشان گوش می‌دادند و او آن‌ها را نصیحت می‌کرد و درباره تجربه‌هایش به آن‌ها سخن می‌گفت!
- ۳) بعضی از دانش‌آموزان کوشای ما همیشه به سخن استادشان گوش می‌دادند و او آن‌ها را نصیحت می‌کند و به آن‌ها در مورد تجربه‌اش می‌گفت!
- ۴) بعضی از دانش‌آموزان تلاشگر هم‌چنان به سخن استاد خود گوش داده بودند و مسلماً او به آن‌ها پند می‌داد و در مورد تجربه خود سخن می‌گفت!

۲۹- ﴿يَنْتَظِرُ جَمِيعَ الْمُدْرَسِينَ أَنْ تَفْرُغَ صَالَةَ الْامْتِحَانِ مِنَ التَّلَامِيذِ﴾:

- ۱) همه معلمان منتظر می‌مانند تا سالن امتحانات را از دانش‌آموزان خالی کنند!
- ۲) معلمان همگی انتظار می‌کشیدند که سالن امتحان از دانش‌آموزان خالی شود!
- ۳) همه معلمان منتظر هستند که سالن امتحان از دانش‌آموزان خالی شود!
- ۴) معلمان همگی منتظرند تا سالن امتحان را از دانش‌آموزان خالی نمایند!

۳۰- ﴿قَالَ السَّائِحُونَ الْأَجَانِبُ: شَجَعْنَا إِلَى السَّفَرِ إِلَى إِيْرَانِ لِرُؤْيَةِ جَمَالِ آثَارِهَا وَ طَبِيعَتِهَا الْخَلَّابَةِ﴾:

- ۱) گردشگران خارجی گفتند: به سفر به ایران، برای مشاهده زیبایی آثارش و طبیعت جذابش، تشویق شدیم!
- ۲) گردشگران به بیگانگان گفتند: به سفر به ایران، برای دیدن زیبایی آثار و طبیعت دلربایش، تشویق کردیم!
- ۳) گردشگران بیگانه گفتند: تشویق به سفر به ایران کردیم، برای مشاهده آثار زیبایش و طبیعت جذابش!
- ۴) گردشگران خارجی گفتند: تشویق به سفر به ایران شدیم، برای دیدن آثار زیبایش و طبیعت دلربایش!

۳۱- عَيْنِ الصَّحِيح:

- ۱) قَالَ رَسُولُ اللَّهِ (ص): النَّظْرُ فِي وَجْهِ الْوَالِدَيْنِ عِبَادَةٌ! پیامبر خدا (ص) فرمود: نگاه از سوی پدر و مادر، عبادت است!
- ۲) عَلَيْكُمْ بِحُسْنِ الْخُلُقِ، لِكُلِّ ذَنْبٍ تَوْبَةٌ إِلَّا سَوْءَ الْخُلُقِ! به خوش اخلاقی پایبند باشید، هر گناهی به جز بد اخلاقی، توبه‌ای دارد!
- ۳) يَنْفَعُ النَّاسَ بَعْدَ مَوْتِهِمْ وَلَوْ صَالِحٌ يَدْعُو لَهُمْ! مردم پس از مرگ خود از فرزند صالحی که برایشان دعا می‌کند، سود می‌برند!
- ۴) مِنَ الْعَجِيبِ أَنَّ الْعِلْمَ يَحْرُسُ الْإِنْسَانَ وَهُوَ يَحْرُسُ الْمَالَ! عجیب است که انسان از علم نگهداری می‌کند درحالی‌که او از ثروت هم پاسداری می‌کند!

۳۲- عَيْنِ الْخَطَأ:

- ۱) «أَيُّهَا الشَّابُّ الْمُسْلِمُ! تَمَرُّ الْفُرْصَةُ بِسُرْعَةٍ»، ای جوان مسلمان! زمان به سرعت می‌گذرد،
- ۲) «و يَشْهَدُ الْعَالَمُ مَعَ مَرُورِ كُلِّ دَقِيقَةٍ إِخْتِرَاعًا جَدِيدًا»، و با گذشت هر دقیقه دنیا شاهد اختراعی تازه است،
- ۳) «فَهَلْ قَدْ سَمِعْتَ هَذَا الْكَلَامَ مِنَ النَّبِيِّ (ص)؟!»، پس آیا تاکنون سخن پیامبر (ص) را شنیده‌ای؟!،
- ۴) «لَا يَشْبَعُ عَالِمٌ مِنْ عِلْمِهِ حَتَّى يَكُونَ مِنْتَهَاهُ الْجَنَّةُ!»، عالمی از علم خود سیر نمی‌شود تا سرانجامش، بهشت شود!

۳۳- «وَاصْبِرْ عَلَى مَا يَقُولُونَ وَاهْجُرْهُمْ» عَيْنِ الْأَقْرَبِ فِي الْمَفْهُوم:

- ۱) تا مرا عشق تو تعلیم سخن گفتن کرد / خلق را ورد زبان مدحت و تحسین من است
- ۲) گویند به هم مردم عالم گله خویش / پیش که روم من که ز عالم گله دارم؟
- ۳) مر مرا گویی که پیران را نزیب عاشقی / پیر گشتم در هوای تو جوانی چون کنم
- ۴) حرف مردم باد است باورش بیهوده / تو چرا می‌شنوی؟ این همیشه بوده

۳۴- عَيْنِ الْخَطَأِ حَسَبَ التَّوْضِيحَات:

- ۱) السَّوَارُ: زِينَةٌ مِنَ الذَّهَبِ أَوْ الْفِضَّةِ كَالْخَلْقَةِ!
- ۲) الذَّاكِرَةُ: كُلُّ مَا يَرْتَبِطُ بِحَيَاتِنَا فِي الْمَاضِي وَالْمُسْتَقْبَلِ!
- ۳) الْمَوْسُوعَةُ: مُعْجَمٌ كَبِيرٌ يَجْمَعُ كَثِيرًا مِنَ الْعُلُومِ الْمُخْتَلِفَةِ!
- ۴) الطَّيُورُ الْمَائِيَّةُ: الطَّيُورُ الَّتِي تَرْتَبِطُ حَيَاتُهَا أَوْ مَرَحَلَةٌ مِنْهَا بِأَنْوَاعِ الْمِيَاهِ!

۳۵- عَيْنِ غَيْرِ الْمُنَاسِبِ فِي الْحَوَارَات:

- ۱) السَّلَامُ عَلَيْكُمْ، رَجَاءٌ أَعْطِنِي مِفْتَاحَ عُرْفَتِي! / و عَلَيْكُمْ السَّلَامُ، تَفَضَّلْ!
- ۲) غَفْوًا، لَيْسَ هَذَا مِفْتَاحَ عُرْفَتِي! / لَا بَأْسَ، لَيْسَ هُنَاكَ مِفْتَاحَ آخِرًا!
- ۳) مَتَى مَوْعِدُ الْفَطُورِ فِي هَذَا الْفُنْدُقِ؟! / مِنَ الثَّامِنَةِ إِلَى رُبْعِ الْعَاشِرَةِ!
- ۴) هَلِ الزُّبْدَةُ وَالْمُرْتَبِيُّ فِي قَائِمَةِ الطَّعَامِ؟! / نَعَمْ، الزُّبْدَةُ وَالْمُرْتَبِيُّ فِي التَّفَاحِ!

■ إقرأ النَّصَّ التَّالِيَّ بِدَقَّةٍ ثُمَّ أَجِبْ عَنِ الْأَسْئَلَةِ (۳۶ - ۴۱) بِمَا يُنَاسِبُ النَّصَّ:

«كثيرٌ من النَّاسِ يَسْأَلُونَ أَنْفُسَهُمْ كَيْفَ يُمَكِّنُهُمْ جَذْبُ الْآخِرِينَ فِي الْمَجْتَمَعِ! حُبُّ الذَّاتِ أَوْلَى خُطُواتِ (خُطوة: قَدَم) جَذْبِ انتباه النَّاسِ، إِنَّ حُبَّ الذَّاتِ وَاحْتِرَامَ النَّفْسِ يَزِيدَانِ قِيَمَةَ الْإِنْسَانِ بَيْنَ الْآخِرِينَ، يُشْكَلُ الْإِهْتِمَامُ بِالْآخِرِينَ وَالِاسْتِمَاعُ لَهُمْ نَقْطَةً مَهْمَةً أُخْرَى فِي جَذْبِ انتباههم، إِنَّ الْإِسْتِمَاعَ إِلَى شَخْصٍ آخَرَ يُسَبِّبُ شعوره بأهميته بالنسبة للمستمع فيجذب ذلك انتباهه.

تعتبر الابتسامه من أكثر السلوكيات قوَّةً في جذب الانتباه، إنَّها سهلة و بسيطة و لا تكلف أیَّ جهد، و لكنَّ الابتسامه تقوم بتحسين مزاج الشخص المبتسم من خلال إفراز الهرموني المرتبط بتحسين المزاج، فإنَّها كذلك تساعد على تحسين مزاج الشخص المُقابل، كما أكَّدت الكثير من الدراسات أنَّ الناس يفضِّلون التواجد حول الأشخاص المبتسمين!

۳۶- عَيْنُ الْمُنَاسِبِ لِلْفَرَاغِ: هَذَا النَّصُّ يَطْلُبُ مِنَّا أَنْ.....

- (۱) نَهْتَمُّ بِأَنْفُسِنَا أَكْثَرَ مِنَ الْآخَرِينَ فِي الْمُجْتَمَعِ!
 (۲) لَا نَنْسَى إِحْتِرَامَ النَّفْسِ حَتَّى يَحْتَرِمَنَا الْآخَرُونَ!
 (۳) نَقُومُ بِكُلِّ مَا فِي وُسْعِنَا لِتَحْسِينِ الْمَزَاجِ!
 (۴) لَا نَسْعَى لِلْحُصُولِ عَلَى رِضَايَةِ جَمِيعِ النَّاسِ!

۳۷- عَيْنُ الْخَطَأِ: (حَسَبَ النَّصِّ)

- (۱) مِنَ الْمَحْتَمَلِ أَنْ نَجْذِبَ شَخْصاً بِبِسْمَةِ وَاحِدَةٍ!
 (۲) مَنْ يُحِبُّ نَفْسَهُ فَهُوَ أَكْثَرُ قِيَمَةً عِنْدَ الْآخَرِينَ!
 (۳) الْإِبْتِسَامَةُ تَجْذِبُ إِنْتِبَاهَ الْآخَرِينَ، لِأَنَّهَا تَقُومُ بِتَحْسِينِ مَزَاجِهِمْ!
 (۴) الْإِسْتِمَاعُ إِلَى النَّاسِ يَجْذِبُ إِنْتِبَاهَهُمْ، لِأَنَّهُ يُسَبِّبُ إِنتَاجَ الْهَرْمُونَاتِ!

۳۸- عَيْنُ الصَّحِيحِ لِمَفْهُومِ النَّصِّ:

- (۱) الْإِنْتِبَاهُ إِلَى الْآخَرِينَ أَكْثَرَ قُوَّةً فِي جَذْبِ إِنْتِبَاهِهِمْ!
 (۲) كُلٌّ مِنْ لَهُ عِزَّةٌ النَّفْسِ يَجْذِبُ الْجَمِيعَ فِي الْمَجْتَمَعِ!
 (۳) إِنْ النَّاسَ لَا يُجَالِسُونَ صَاحِبَ الْوَجْهِ الْعَبُوسِ أَبَداً!
 (۴) الْإِبْتِسَامَةُ تُعْطِينَا الْحَيَوِيَّةَ وَ هِيَ طَرِيقَةٌ لِجَذْبِ النَّاسِ!

۳۹- عَلَى حَسَبِ النَّصِّ: كَمْ طَرِيقَةً تَوْجَدُ لِجَذْبِ إِنْتِبَاهِ النَّاسِ؟

- (۱) وَاحِدٌ (۲) اِثْنَانِ (۳) ثَلَاثٌ (۴) أَرْبَعٌ

■ عَيْنُ الصَّحِيحِ فِي التَّحْلِيلِ الصَّرْفِيِّ وَ الْمَحَلِّ الْإِعْرَابِيِّ:

۴۰- «إِنْتِبَاهٌ»:

- (۱) مَفْرَدٌ مَذْكَرٌ - مَصْدَرٌ (مِنْ بَابِ افْتِعَالٍ) - مَعْرَبٌ / مَفْعُولٌ وَ مَنْصُوبٌ
 (۲) اسْمٌ - مَفْرَدٌ مَذْكَرٌ - مَصْدَرٌ (مِنْ بَابِ افْتِعَالٍ) - نَكْرَةٌ / فَاعِلٌ وَ مَرْفُوعٌ
 (۳) اسْمٌ - مَفْرَدٌ - مَصْدَرٌ (مِنْ بَابِ انْفِعَالٍ) / مَفْعُولٌ وَ مَنْصُوبٌ بِالْفَتْحَةِ
 (۴) مَذْكَرٌ - مَصْدَرٌ (مِنْ بَابِ انْفِعَالٍ) - مَعْرِفَةٌ / فَاعِلٌ وَ مَرْفُوعٌ بِالضَّمَّةِ

۴۱- «تَكْلِيفٌ»:

- (۱) فِعْلٌ مُضَارِعٌ لِلنَّهْيِ - لِلْمَخَاطَبِ - مُتَعَدِّ / فَاعِلُهُ ضَمِيرٌ «هِيَ» الْمُسْتَتِرُ
 (۲) لِلغَائِبَةِ - مَزِيدٌ ثَلَاثِيٌّ مِنْ بَابِ تَفَعُّلٍ - مَعْرَبٌ / فَاعِلُهُ «أَيٌّ»
 (۳) مُضَارِعٌ - لِلغَائِبَةِ - مَزِيدٌ ثَلَاثِيٌّ مِنْ مَصْدَرٍ «تَكْلِيفٌ» / فَاعِلُهُ «هِيَ» الْمُسْتَتِرُ
 (۴) فِعْلٌ مُضَارِعٌ - مَزِيدٌ ثَلَاثِيٌّ - لِزَامٍ - مَعْرَبٌ / فَاعِلُهُ «أَيٌّ جِهْدٌ»

■ عَيْنُ الْكَلِمَاتِ الْمُنَاسِبَةِ لِلْفَرَاغَاتِ فِي النَّصِّ التَّالِي: (۴۲ - ۴۵)

هل تُصَدِّقُ أَنْ تَرَى مَصَابِيحَ مُلَوَّنَةً تَحْتَ الْمَاءِ فِي أَعْمَاقِ الْمُحِيطِ؟! مِنَ الْعَجِيبِ أَنَّ الْأَسْمَاكَ الْمُضِيئَةَ تَبْعَثُ ضَوْءًا وَ (۴۲)
 ظَلَامِ الْبَحْرِ إِلَى نَهَارٍ مُضِيٍّ. الْبِكْتِيرِيَا الْمُضِيئَةُ الَّتِي تَعِيشُ تَحْتَ عَيُونِ الْأَسْمَاكَ هِيَ مَصْدَرٌ لِلضُّوَاءِ. هَلْ تُصَدِّقُ أَنَّ هَذِهِ
 الْبِكْتِيرِيَا (۴۳) الْبَشَرَ فِي إِنَارَةِ الْمُدُنِ وَ الشُّوَارِعِ؟ هَلْ يُمَكِّنُ أَنْ (۴۴) فِي كَشْفِ الْأَشْيَاءِ الْمَوْجُودَةِ تَحْتَ
 الْمَاءِ؟ (۴۵) نَسْتَطِيعُ ذَلِكَ، لِأَنَّهُ «مَنْ طَلَبَ شَيْئًا وَ جَدَّ وَجَدَ وَ مَنْ قَرَعَ بَابًا وَ لَجَّ وَ لَجَّ!»

- ۴۲- (۱) تَنَاطَرُ (۲) تَحَوَّلُ (۳) تَسِيرُ (۴) تُطَهَّرُ
 ۴۳- (۱) تَسْتَعِينُ (۲) تَعْتَصِمُ (۳) تُسَاعِدُ (۴) تَسْتَطِيعُ
 ۴۴- (۱) نَسْتَخْدِمُ (۲) نَعُوْضُ (۳) نَبْتَعِدُ (۴) نَنْبَعَثُ
 ۴۵- (۱) لَمَّا (۲) إِثْمًا (۳) عِنْدَمَا (۴) رَبَّمَا

۴۶- میز الخطأ فی العدد و المعدود:

- (۱) خَرَجَتْ من المدرسة ثلاث تلميذات بسرعة!
- (۲) نشاهد إحدى عشرة معلمة في الحفلة!
- (۳) هؤلاء الفلاحون ينصرون عشرة رجال في القرية!
- (۴) وصل التلاميذ إلى الدرس الثاني عشر في المدرسة!

۴۷- عين الخطأ حول الأفعال المعينة:

- (۱) تَعَلَّمُوا العربية فإنها من دينكم! ← فعل امر، ثلاثي مزيد بزيادة حرفين
- (۲) الطالبتان تَعَلَّمتا دروسهما في الصف! ← فعل ماضٍ، متعدّد، مبنى
- (۳) يا أيتها الطالبات تَعَلَّمْنَ سرّ الحياة! ← فعل امر، ثلاثي مزيد من باب تفعيل
- (۴) تَعَلَّمت من أمي معنى الحبّ و الوفاء! ← فعل ماضٍ، متكلم وحده، مبنى

۴۸- «تلك.....» عيّن الصحيح للفراغ حتى تصبح جملة كاملة:

- (۱) لآعيون ناجحون! (۲) اللآعيون الناجحون! (۳) درجات عالية! (۴) الدرجات العالية!

۴۹- عيّن نائب الفاعل ليس اسماً ظاهراً:

- (۱) الشاطئ مكان على ساحل البحر السّفن تشاهد إلى جنبه!
- (۲) يصدر قسم من منتجاتنا إلى بلاد إفريقيا و أسيوتة!
- (۳) يتكفل معاش أهالي أسرامفقودين بواسطة مؤسسة خيرية!
- (۴) سمعت أصوات قوية من بعيد و هربت الكلاب!

۵۰- في أيّ عبارة جاءت صفة للمبتدأ:

- (۱) إنهم أرسلوني إلى المدينة لكي أرجع إليهم بالأخبار المخفية!
- (۲) في اليوم التالي سوف أسافر إلى القرية لزيارة أسرتي العزيزة!
- (۳) أوضع العلم ما وقف على اللسان و أرفعه ما ظهر في الجوارح!
- (۴) للعلم خصلة خاصة تُوقر لنا المواضع الكثيرة في طول حياتنا!

۱۷ دقیقه

مباحث کل کتاب

درس ۱ تا پایان درس ۱۴
صفحه‌های ۱۱ تا ۱۵۵

دانش‌آموزان اقلیت‌های مذهبی، شما می‌توانید سؤال‌های معارف مربوط به خود را از مسئولین حوزه دریافت کنید.

دین و زندگی ۱

۵۱- اگر انسان به خود می‌گوید: «گذشته آن‌گونه بودم و اکنون این‌گونه هستم» به کدام پشتوانه اتکا می‌کند و این موضوع

بیانگر کدام‌یک از دلایل غیرمادی بودن روح انسان است؟

- (۱) محوری ثابت و تغییرناپذیر - رؤیاهای راستین
- (۲) محوری ثابت و تغییرناپذیر - ثبات خود
- (۳) روح فناپذیر و متغیر - ثبات خود
- (۴) روح فناپذیر و متغیر - رؤیاهای راستین

۵۲- با دقت در آیه شریفه ۳۱ سوره آل عمران، پیروی از پیامبر (ص) به ترتیب ثمره و علت چیست؟

- (۱) «یحیبکم الله» - «اشد حباً لله»
- (۲) «یحیبکم الله» - «و یغفر لکم ذنوبکم»
- (۳) «تحتبون الله» - «اشد حباً لله»
- (۴) «تحتبون الله» - «و یغفر لکم ذنوبکم»

۵۳- سرانجام کسانی که معاد را قبول داشته اما ایمان قلبی به آن ندارند با سرانجام تفکر مطرح‌شده درباره دنیا در کدام آیه یکسان است؟

- (۱) «و قالوا ما هی آلا حیاتنا الدنیا نموت و نحیا»
- (۲) «من آمن بالله و الیوم الآخر و عمل صالحاً فلا خوف علیهم»
- (۳) «و ما هذه الحیاة الدنیا آلا لهو و لعبٌ...»
- (۴) «و ما خلقنا السموات و الأرض و ما بینهما لاعبین»

۵۴- از آیه شریفه «یا ایها النبى قل لارواجک و بناتک و نساء المؤمنین یدنین علیهن من جلابیبهن ذلک ادنی ان یعرفن فلا یؤذین» چند مورد

از موارد زیر دریافت می‌گردد؟

- الف) امر به معروف را باید از نزدیکان و خانواده شروع کرد.
 - ب) نگاه نکردن به نامحرم برای زنان و مردان هر دو وجود دارد.
 - ج) علت وجوب حجاب برای زنان، به پاکی شناخته شدن و مورد اذیت واقع نشدن است.
 - د) در احکام پوشش میان همسران و دختران پیامبر(ص) و زنان مؤمنان تفاوتی نیست.
- (۱) یک (۲) دو (۳) سه (۴) چهار

۵۵- کدام‌یک از آیات زیر، به قطعیت معاد روحانی و جسمانی اشاره دارد و علت آن را چه می‌داند؟

- (۱) «الله لا اله الا هو لیجمعنکم الی یوم القیامة» - قدرت نامحدود الهی
- (۲) «ام نجعل الذین آمنوا و عملوا الصالحات کالمفسدین فی الارض» - حکمت الهی
- (۳) «الله لا اله الا هو لیجمعنکم الی یوم القیامة» - صدق الهی
- (۴) «ام نجعل الذین آمنوا و عملوا الصالحات کالمفسدین فی الارض» - قدرت نامحدود الهی



در پاسخ‌گویی به سؤالاتی که گزینه‌های آن تنها یک قسمت دارند حتماً هر چهار گزینه را بخوانید و صحیح‌ترین گزینه را انتخاب کنید.

۵۶- اگر بخواهیم برای عاملی درونی که انسان‌ها را برای رسیدن به لذت‌های زودگذر، به گناه دعوت می‌کند یک تقابلی معرفی کنیم، کدام مورد

ما را در این امر یاری خواهد رساند؟

(۱) خداوند متعال برای انسان در هستی جایگاه ویژه‌ای قائل شده است.

(۲) و سوگند به نفس ملامت‌کننده.

(۳) ما راه را نشان دادیم، یا سپاسگزار خواهد بود یا ناسپاس.

(۴) خداوند به شما وعده‌ای حق داد اما من به شما وعده‌ای دادم و خلاف آن عمل کردم.

۵۷- پیام «ضایع کردن عمر و فرصت، سبب حسرت در هنگام مرگ است»، از دقت در کدام آیه شریفه مفهوم می‌گردد؟

(۱) «يَتَّبِعُوا الْاِنْسَانَ يَوْمَئِذٍ بِمَا قَدَّمَ وَاٰخِرَ»

(۲) «مَنْ جَعَلَ الْاٰذِنِ اٰمَنًا وَّعَمِلُوا الصّٰلِحٰتِ كَالْمُفْسِدِيْنَ فِي الْاَرْضِ»

(۳) «اَفحَسِبْتُمْ اَنَّمَا خَلَقْنَاكُمْ عَبَثًا وَّ اَنْكُمْ اِلَيْنَا لَا تَرْجِعُونَ»

(۴) «حَتّٰى اِذَا جَاءَ اَحَدُهُمُ الْمَوْتُ قَالَ رَبِّ ارْجِعُوْنَ ...»

۵۸- عبارت قرآنی «اعلم ان الله على كل شيء قدير: می‌دانم خدا بر هر کاری تواناست.» بیان‌کننده کدام یک از استدلال‌های عقلی بر معاد

می‌باشد؟

(۱) ضرورت معاد در پرتو حکمت الهی

(۲) ضرورت معاد در پرتو عدل الهی

(۳) امکان معاد با اشاره به نمونه‌هایی از زنده شدن مردگان

(۴) امکان معاد با اشاره به پیدایش نخستین انسان

۵۹- از آیات «وَ اِنْ عَلَيكُمْ لِحَافِظِيْنَ كَرَامًا كَاتِبِيْنَ يَعْلَمُوْنَ مَا تَفْعَلُوْنَ» کدام مفهوم برداشت می‌گردد؟

(۱) فرشتگان مراقب، در ثبت اعمال سلیقه‌ای عمل می‌کنند.

(۲) فرشتگان الهی برترین شاهدان قیامت‌اند.

(۳) فرشتگان مراقب، در ثبت اعمال برخوردی کریمانه دارند.

(۴) حیا و تقوای انسان، توجه به ثبت اعمال توسط فرشتگان معصوم را به دنبال دارد.

۶۰- با توجه به آیه «وَمَا هَذِهِ الْحَيَاةُ الدُّنْيَا اِلَّا لَهْوٌ وَّلَعِبٌ وَّ اِنَّ الدَّارَ الْاٰخِرَةَ ...»، شرط اصل قرار دادن آخرت و دل‌ن بستن به دنیا چیست؟

(۱) «مَنْ اٰمَنَ بِاللّٰهِ وَّ الْيَوْمِ الْاٰخِرِ»

(۲) «لَوْ كَانُوا يَعْلَمُوْنَ»

(۳) «وَمَا لِهٰمْ بِذٰلِكَ مِنْ عِلْمٍ»

(۴) «فَلَا خَوْفٌ عَلَيْهِمْ وَّلَا هُمْ يَحْزَنُوْنَ»

۶۱- پیرامون عبارت قرآنی «اِنَّ الَّذِيْنَ يٰكُلُوْنَ اَمْوَالِ الْيَتَامٰى ظٰلِمًا» کدام مورد دریافت می‌شود؟

(۱) ظاهر این عمل به صورت زشت و ناپسند در دنیا مجسم می‌شود.

(۲) چهره واقعی این عمل به صورت خوردن آتش در قیامت عینیت می‌یابد.

(۳) چهره ظاهری این عمل به صورت شخصی در قیامت هم‌نشین خود خواهد بود.

(۴) ظاهر و باطن این عمل به صورت آتش در برزخ برای شخص مجسم می‌شود.

۶۲- اعمالی مانند اقامه نماز، مدسازی غلط و تقویت آداب و رسوم غلط در ازدواج به ترتیب جزء کدام یک از آثار اعمال انسان است؟

(۱) ماتقدم - ماتأخر - ماتأخر

(۲) ماتقدم - ماتقدم - ماتأخر

(۳) ماتأخر - ماتأخر - ماتقدم

(۴) ماتأخر - ماتقدم - ماتقدم

۶۳- شیطان انسان‌ها را از چه چیزی باز می‌دارد و او چگونه دشمنی برای انسان است؟

- (۱) رسیدن به بهشت - دشمن قسم خورده
(۲) عمل بر اساس قدرت اختیار - دشمن‌ترین دشمن
(۳) رسیدن به بهشت - دشمن‌ترین دشمن
(۴) عمل بر اساس قدرت اختیار - دشمن قسم خورده

۶۴- افزایش ارزشمندی حجاب و عفاف نزد خداوند متعال مشروط به چه چیزی است و چرا چادر پوشش مناسبی برای زنان به شمار می‌رود و

اولویت دارد؟

- (۱) کامل‌تر و دقیق‌تر بودن آن - زیرا توجه مردان نامحرم را به حداقل می‌رساند.
(۲) میزان جلوگیری از گناه - زیرا توجه مردان نامحرم را به حداقل می‌رساند.
(۳) میزان جلوگیری از گناه - زیرا سبب تحسین و تمجید دیگران می‌شود.
(۴) کامل‌تر و دقیق‌تر بودن آن - زیرا سبب تحسین و تمجید دیگران می‌شود.

۶۵- تعبیر قرآن کریم از کسانی که به هدفی بالاتر از لذت‌های مادی و سرگرم شدن به آن‌ها نمی‌اندیشند، چیست؟

- (۱) کسانی که هدف فرعی را به جای هدف اصلی قرار داده‌اند.
(۲) اینان کسانی هستند که به حیات دنیوی راضی شده و به آن آرام گرفته‌اند.
(۳) آنان کسانی هستند که با رفتن در راه شیطان، از خدا دور شده‌اند.
(۴) اینان مصداق همان کسانی‌اند که بهترین و باارزش‌ترین دارایی و سرمایه خود را صرف کارهای کم‌ارزش می‌کنند.

۶۶- اگر بخواهیم براساس تعالیم اسلام، معنای دقیقی برای «عبادت» ارائه دهیم، کدام یک ما را به آن رهنمون می‌کند؟

- (۱) آن‌چه در کردار و رفتار و سخن آدمی است که می‌تواند یاری‌دهنده دیگران باشد.
(۲) انحصار به انجام اعمال و مناسکی مانند نماز و روزه که بسیار باارزش هستند.
(۳) تمام رفتارهایی که براساس معیارهای اصلی و مهم اخلاقی صورت می‌گیرد.
(۴) آن‌چه از حرکات و سکنات انسان که براساس رضایت الهی و شاخصه‌های دینی باشد.

۶۷- ارجحیت بهترین گواهان قیامت بر دیگر شاهدان دادگاه عدل الهی به چه علت است؟

- (۱) ظاهر و باطن اعمال انسان‌ها را در دنیا دیده‌اند و همواره مراقب ما بوده‌اند.
(۲) ظاهر و باطن اعمال انسان‌ها را در دنیا دیده‌اند و از هر خطایی مصون‌اند.
(۳) معیار و میزان سنجش اعمال انسان‌ها هستند و همواره مراقب ما بوده‌اند.
(۴) معیار و میزان سنجش اعمال انسان‌ها هستند و از هر خطایی مصون‌اند.

۶۸- امام کاظم (ع) بهترین توشه مسافر کوی خداوند را چه چیزی معرفی کرده‌اند؟

- (۱) عزم و اراده‌ای که با آن خدا را خواستار است.
(۲) عهدی که انجام آن خشنودی خدا را به دنبال دارد.
(۳) مراقبت از عهدی که وفای به آن رضایت خدا را در پی دارد.
(۴) محاسبه کارهای خود قبل از این‌که به حساب ما رسیدگی شود.

۶۹- توجه به برآوردن همه نیازها در حد مطلوب به چه اصطلاحی تعبیر شده است و سبک‌تر شدن آراستگی و پوشش انسان و جنبه خودنمایی

گرفتن آن، نتیجه کدام است؟

- (۱) حیا - توجه تفریط‌گونه به جلب توجه دیگران
(۲) عفاف - توجه تفریط‌گونه به جلب توجه دیگران
(۳) عفاف - تضعیف و گسستگی رشته‌های عفاف در انسان
(۴) حیا - تضعیف و گسستگی رشته‌های عفاف در انسان

۷۰- کدام مورد از جلوه‌های عفاف است؟

- (۱) تندروی در کسب مقبولیت
(۲) خودآرایی و محبوبیت
(۳) تندروی در آراستگی
(۴) آراستگی و مقبولیت

۷۱- ضمانت اجرای وجوب برپایی نماز چیست و بالاترین سود آن کدام است؟

- (۱) نیل به تقوا - یاد خدا
(۲) نیل به تقوا - بازدارندگی از زشتی
(۳) علم خدا به کارهای انسان - بازدارندگی از زشتی
(۴) علم خدا به کارهای انسان - یاد خدا

۷۲- در چه صورت خداوند برای امور انسان، کافی است و در چه شرایطی انسان خود را تحت حمایت خدا قرار می‌دهد؟

- (۱) «يَتَوَكَّلْ عَلَى اللَّهِ» - در قلب خود به طور خالصانه بر خدا توکل کند.
(۲) «يَتَوَكَّلْ عَلَى اللَّهِ» - با عمل به وظایف آموزش را به او واگذار کند.
(۳) «أَرَادَنِي بِرَحْمَةٍ» - در قلب خود به طور خالصانه بر خدا توکل کند.
(۴) «أَرَادَنِي بِرَحْمَةٍ» - با عمل به وظایف آموزش را به او واگذار کند.

۷۳- زیر پا گذاشتن حقوق ملتها توسط مستکبران و ستمگران، به چه علتی صورت گرفته و با چه چیز برطرف خواهد شد؟

- (۱) گسترش فقر در دنیا - مبارزه
(۲) گسترش فقر در دنیا - برائت
(۳) رسیدن به منافع دنیایی خود - مبارزه
(۴) رسیدن به منافع دنیایی خود - برائت

۷۴- آسان‌تر شدن رسیدن به هدف وابسته به چیست و تکرار عهد و پیمان به چه می‌انجامد؟

- (۱) قوی‌تر شدن عزم - استحکام بیشتر آن
(۲) الگوگیری از بزرگان دین - استحکام بیشتر آن
(۳) قوی‌تر شدن عزم - شکیبایی و تحمل سختی‌ها
(۴) الگوگیری از بزرگان دین - شکیبایی و تحمل سختی

۷۵- وجوب و امساک روزه مشمول کدامیک از مسائل می‌شود؟

- (۱) مسافری که برای انجام فعل حرام سفر کند - مسافری که بخواهد کمتر از ده روز در جایی که سفر کرده، بماند.
(۲) مسافری که برای انجام فعل حرام سفر نکرده باشد - مسافری که بخواهد بیشتر از ده روز در جایی که سفر کرده، بماند.
(۳) مسافرت بعد از ظهر و رفتن به بیش از چهار فرسخ - مسافرت کمتر از چهار فرسخ شرعی و مجموع رفت و برگشت بیشتر از هشت فرسخ
(۴) مسافرت پیش از ظهر و رفتن به بیش از چهار فرسخ - مسافرت کمتر از چهار فرسخ شرعی و مجموع رفت و برگشت کمتر از هشت فرسخ

دانش آموزان گرامی در صورتی که شما زبان غیر انگلیسی (فرانسه یا آلمانی) آزمون می‌دهید، سؤال‌های مربوط به خود را از مسئولین حوزه دریافت کنید.

۲۰ دقیقه

زبان انگلیسی ۱

PART A: Grammar and Vocabulary

Directions: Choose the word or phrase (1), (2), (3), or (4) that best completes each sentence. Then mark the answer on your answer sheet.

مباحث کل کتاب زبان انگلیسی ۱

درس ۱ تا پایان درس ۴

صفحه‌های ۱۵ تا ۱۱۹

- 76- Rachel ... take her umbrella along with her today. The weatherman ... the news said it might rain later on this afternoon.
- 1) can / on 2) must / at 3) should / on 4) may / at
- 77- The upcoming derby is so exciting. ... are playing their best and it is impossible to tell who ... win.
- 1) Both teams / are going to 2) Both team / will
- 3) Both teams / will 4) Both teams / is going to
- 78- Last week was the first time that I had ever started to play basketball, and I terribly felt like I was ... player ever.
- 1) the worse 2) bad 3) the worst 4) worst
- 79- What happened last night was hard to understand and explain. I strongly asked them what ... at seven last night.
- 1) were they doing 2) they were doing
- 3) do they do 4) they are doing
- 80- Piggy, Justin's favorite pet dog, was suffering from a dreadful disease, and his wife, shockingly, decided to ... her by shooting.
- 1) injure 2) exchange 3) celebrate 4) destroy
- 81- All of us were required to sit on the ground in a ... and talk about the activities we had to take in the following day.
- 1) ring 2) body 3) trip 4) toll
- 82- I tried my hardest to provide a ... organized explanation for setting up a project to computerize the library system at this university.
- 1) nearly 2) actually 3) hardly 4) neatly
- 83- The accident that happened in Chicago last night was in ... a new political game for people to forget about the recent crisis.
- 1) belief 2) patient 3) notice 4) fact
- 84- It is an obvious reality that success does not come overnight. Great men and women achieve their goals only with ... efforts.
- 1) fortunate 2) wonderful 3) downward 4) continuous
- 85- My dear Lily has got very old and this busy city life has no ... for her; therefore, she has decided to live in a small village near the sea.
- 1) entertainment 2) possibility 3) knowledge 4) attraction
- 86- According to the tablets found in the central parts of Iran, particularly Kashan, the history of writing in ... Iran dates back to 5 to 7 thousand years ago.
- 1) domestic 2) ancient 3) patient 4) rapid
- 87- The firefighters were not able to ... the fire made by a little child who, just with her childish playfulness, wanted to light a candle.
- 1) fill out 2) put out 3) pack for 4) get off



برای پاسخ‌گویی به سؤالات مربوط به صفات (تساوی، تفضیلی و عالی) به نسبت میان پدیده‌های مورد قیاس دقت کنید. بر اساس این نسبت می‌توان پی‌برد که کدام دسته از صفات مدنظر طراح سؤال بوده است.

PART B: Cloze Test

Directions: Read the following passage and decide which choice (1), (2), (3), or (4) best fits each space. Then mark the correct choice on your answer sheet.

I enjoy walking in the zoo and watching different animals there. Tomorrow morning, my parents and I ...**(88)**... visit the small zoo near the park. I don't like to see animals kept at zoo, but my father said that these animals are dying out in the environment, so people bring them to the zoo so that these animals can remain ...**(89)**... . I asked my father, "...**(90)**... is the environment?" and he said that every place in which animals can live naturally is the environment. He also said that the animals in the environment usually live ...**(91)**... than those kept at zoo, but the zoo is safe for them and protects them from hunters. The zoo will be our ...**(92)**... tomorrow, but I like to go and visit the environment one day.

- 88- 1) am going to 2) will go 3) are going to 4) will to
89- 1) alive 2) hospitable 3) amazing 4) famous
90- 1) who 2) why 3) where 4) when
91- 1) as long 2) the longest 3) as longer 4) longer
92- 1) destination 2) nationality 3) movie 4) drop

PART C: Reading Comprehension

Directions: Read the following passages and answer the questions by choosing the best choice (1), (2), (3), or (4). Then mark the correct choice on your answer sheet.

Passage (1)

You sit down at a table with a pencil in hand and a sheet of paper in front of you. What's the first thing you draw? You probably start by drawing a line. A line is a way to connect one point to another point. There are many types of lines. Each kind helps artists create art that communicates certain feelings.

Straight lines travel directly from one point to the next in the quickest way possible, like the lowercase letter "l". Straight lines communicate correctness and directness.

Curved lines round from one end to another just like the letters "C" or "O". They are like a circle. Curved lines may communicate kindness or friendship.

Lines can be thick (fat) or thin or anywhere in between. You can draw a thick line by pressing harder on your pencil. Thick lines are heavy and certain. Thin lines, on the other hand, only need a small amount of press when you draw. Thin lines communicate lightness or quickness.

Finally, lines can take the form of a zigzag. Think of shark's teeth or the letter "Z". Zigzag lines communicate sharpness or hardness. The wavy lines are absolutely different from zigzag lines. Like the waves of the ocean, they can slowly go up and down. These lines can communicate that something is stupid and fun.

- 93- What is the best topic for this passage?
1) The language of lines 2) Drawing a wavy line
3) The straight lines 4) Zigzag and curved lines
- 94- What does the author describe in this passage?
1) different kinds of art 2) different kinds of lines
3) different artwork that uses lines 4) different ways to create art
- 95- What is the main idea of the passage?
1) Different kinds of lines can communicate just one feeling.
2) Some lines can communicate no feelings.
3) Lines cannot communicate feelings of an artist.
4) Different kinds of lines can communicate different feelings.

96- According to the passage, which sentence is NOT true?

- 1) Curved lines communicate kindness or friendship.
- 2) A straight line shows correctness and directness.
- 3) Zigzag lines go slowly up and down.
- 4) A line connects one point to another point.

Passage (2)

Samuel Johnson is a fascinating author. He began writing poetry as early as age 15, but throughout his lifetime, he wrote a great variety of works. For instance, he wrote plays and short biographies and articles. He wanted to be a teacher, but couldn't find work. He attempted to open a school, but too few students were interested so he turned to writing.

Unfortunately his family lost nearly all of their money and fell into poverty. It was an extremely difficult time for them, and Johnson's writing did not bring in the money they needed. He wanted to complete his education at Pembroke College in Oxford, but he didn't have the money and was forced to quit early. He then tried to become a lawyer without a law degree and wasn't accepted. Finally, he decided to write a dictionary .

The world had dictionaries, but the English wanted a new one, as language was constantly changing and developing. With just six helpers, Johnson read several prominent books and then compiled and defined more than 40,000 words that he found in those books .

One of Johnson's unique accomplishments was that he defined all of the differing meanings of single words. His dictionary proved to be a model for all English dictionaries that followed. Some of his definitions contained witty humor as well, and people actually enjoyed reading the dictionary! He also included quotes. His astonishing accomplishment took only nine years to complete. Samuel Johnson published the Dictionary of the English Language in 1755. As a result, Oxford University awarded Johnson an honorary master's degree.

97- Samuel's attempt to found a school of his own ended in failure because

- 1) he first had to finish his education at college
- 2) not many students were willing to attend his school
- 3) starting a private school required a lot of money
- 4) he lacked the university degree necessary to start a school

98- The underlined word "constantly" in the third paragraph is closest in meaning to

- 1) frequently
- 2) rarely
- 3) effectively
- 4) immediately

99- All of the following are mentioned as factors of uniqueness in Johnson's dictionary EXCEPT

- 1) quotes
- 2) witty humor
- 3) synonyms and antonyms
- 4) different meanings for single words

100- The passage provides enough information to answer which of the following questions?

- 1) Where was Samuel Johnson born and brought up?
- 2) How many people worked to compile the Dictionary of the English Language?
- 3) Why did Samuel Johnson's family lose nearly all of their money and fall into poverty?
- 4) What are some of the books Johnson used to decide which words to include in his dictionary?



صبح جمعه

۹۷/۱۱/۵

دفترچه شماره ۲

آزمون ۵ بهمن ماه ۹۷

آزمون اختصاصی

گروه آزمایشی دوازدهم انسانی

نام درس	معمولاً دانش آموزان در هر رده‌ی ترازى به چند سؤال از هر ۱۰ سؤال پاسخ می‌دهند.				این قسمت را قبل از شروع آزمون پر کنید شما به چند سؤال از هر ۱۰ سؤال پاسخ خواهید داد؟
	۷۰۰	۶۲۵۰	۵۵۰۰	۴۷۵۰	
ریاضی	۵	۳	۱	۱	
اقتصاد	۸	۶	۴	۲	
علوم و فنون ادبی	۶	۵	۳	۲	
تاریخ	۷	۵	۴	۲	
جغرافیا	۷	۵	۴	۲	
جامعه‌شناسی	۸	۷	۵	۳	
منطق و فلسفه	۶	۴	۳	۱	
روان‌شناسی	۸	۷	۵	۳	

نام و نام خانوادگی:	شماره داوطلبی:
تعداد سؤال: ۱۷۰	مدت پاسخ‌گویی: ۱۶۵ دقیقه

عنوان مواد امتحانی گروه آزمایشی علوم انسانی، تعداد و شماره سؤال‌ها و مدت پاسخ‌گویی

ردیف	مواد امتحانی	تعداد سؤال	از شماره	تا شماره	مدت پاسخ‌گویی (به دقیقه)
۱	ریاضی و آمار (۱)	۱۰	۱۰۱	۱۱۰	۲۵
۲	ریاضی و آمار (۲)	۱۰	۱۱۱	۱۲۰	
۳	اقتصاد	۱۰	۱۲۱	۱۳۰	۲۰
۴	اقتصاد - آزمون شاهد (گواه)	۱۰	۱۳۱	۱۴۰	
۵	علوم و فنون ادبی (۱)	۱۰	۱۴۱	۱۵۰	۲۵
۶	علوم و فنون ادبی (۲)	۱۰	۱۵۱	۱۶۰	
۷	علوم و فنون ادبی (۱) و (۲) - آزمون شاهد (گواه)	۱۰	۱۶۱	۱۷۰	
۸	تاریخ (۱) و (۲)	۲۰	۱۷۱	۱۹۰	۳۵
۹	جغرافیا (۱) و (۲)	۲۰	۱۹۱	۲۱۰	
۱۰	جامعه‌شناسی (۱) و (۲)	۲۰	۲۱۱	۲۳۰	۲۰
۱۱	منطق و فلسفه یازدهم	۱۰	۲۳۱	۲۴۰	۲۰
۱۲	منطق و فلسفه یازدهم - آزمون شاهد (گواه)	۱۰	۲۴۱	۲۵۰	
۱۳	روان‌شناسی	۲۰	۲۵۱	۲۷۰	۲۰

کل کتاب
صفحه‌های ۹ تا ۱۳۸

پاسخ‌گویی به سؤال‌های این درس برای همه دانش‌آموزان اجباری است.
وقت پیشنهادی مجموع دروس ریاضی و آمار: ۲۵ دقیقه

ریاضی و آمار (۱)

۱۰۱- عددی را دو برابر کرده و سپس به علاوه ۷ می‌کنیم، حاصل از یک سوم همان عدد ۸ واحد بیش‌تر است، آن عدد کدام است؟

- (۱) ۳ (۲) $\frac{3}{5}$ (۳) $\frac{5}{3}$ (۴) $\frac{1}{3}$

۱۰۲- ساده شده عبارت تعریف شده $\frac{x^2}{(x-2)^2(x+2)} - \frac{2}{2-x} - \frac{x+3}{x^2-4} - \frac{x+2}{x^2-4x+4}$ کدام است؟

- (۱) $\frac{x+1}{(x-2)^2}$ (۲) $\frac{x+2}{x^2-4}$ (۳) $\frac{x+3}{x^2-4x}$ (۴) $\frac{x^2}{2-x}$

۱۰۳- در یک تابع خطی $f(1) = 9/6$ و $f(10) = -12$ است. اگر محل برخورد این تابع با محور y ها نقطه A باشد، عرض نقطه A کدام است؟

- (۱) ۱۲ (۲) ۱۳ (۳) -۵ (۴) ۱۷

۱۰۴- چند تا از روش‌های گردآوری داده‌ها درست انتخاب شده‌اند؟

(الف) تعداد تصادفات در شهر تهران در سال ۹۶: دادگان‌ها

(ب) اطلاعات مربوط به سرشماری نفوس و مسکن: مصاحبه

(ج) تعداد موتورهای عبوری از چهارراه ولیعصر در ساعت ۷ شب: مشاهده

(د) بیش‌ترین علت مرگ در بیماران یک بیمارستان: مشاهده

- (۱) ۱ (۲) ۲ (۳) ۳ (۴) ۴

۱۰۵- در یک نمودار راداری برای ۶ متغیر چه تعداد نیم‌خط رسم شده و زاویه بین هر دو شعاع متوالی نمودار چند درجه است؟

- (۱) $60^\circ - 6$ (۲) $72^\circ - 6$ (۳) $60^\circ - 5$ (۴) $72^\circ - 5$

۱۰۶- حاصل عبارت $(-3-\sqrt{2})^3 + (3-\sqrt{2})^3 + (2\sqrt{2})^3$ کدام است؟

- (۱) $-6\sqrt{2}$ (۲) $-36\sqrt{2}$ (۳) $36\sqrt{2}$ (۴) $-42\sqrt{2}$

۱۰۷- اگر ریشه مضاعف معادله $4x^2 - 12x = k$ برابر $x = a$ باشد، k کدام است؟

- (۱) -۹ (۲) ۹ (۳) -۳ (۴) ۳

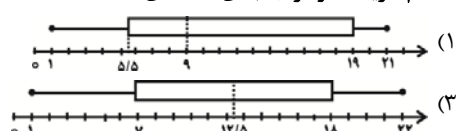
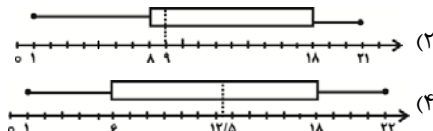
۱۰۸- میانگین ۱۰ عدد متمایز برابر ۱۲ است. اگر یک عدد را کنار بگذاریم، میانگین ۹ عدد باقی‌مانده برابر ۱۱ می‌شود. عددی که کنار گذاشته شده است، کدام است؟

- (۱) ۲۱ (۲) ۲۰ (۳) ۱۲ (۴) ۱۱

۱۰۹- در داده‌های آماری ۱۱، ۶، ۵، ۱۳، ۸، ۷، ۱۰، ۷، ۱۳، داده‌های کم‌تر از میانه را حذف می‌کنیم. واریانس داده‌های باقی‌مانده کدام است؟

- (۱) $2/8$ (۲) $3/2$ (۳) $3/6$ (۴) $4/5$

۱۱۰- کدام گزینه نمودار جعبه‌ای داده‌های $\{1, 4, 9, 7, 11, 21, 18, 20, 8\}$ می‌باشد؟



کل کتاب
صفحه‌های (۷۰ تا)

پاسخ‌گویی به سؤال‌های این درس برای همه دانش‌آموزان اجباری است.

ریاضی و آمار (۲)

۱۱۱- در تابع ثابت f با دامنه مجموعه اعداد حقیقی، حاصل $f(a+1) - f(a)$ همواره کدام است؟

- (۱) ۱ (۲) -۱ (۳) $2a+1$ (۴) صفر

۱۱۲- جدول زیر مربوط به تابع همانی f است. حاصل abc کدام است؟

x	۴	$10b-1$	$\frac{c}{5}$	۳۰
$f(x)$	$3a-2$	۱۹	$a-b$	۳۰

(۱) صفر

(۲) ۱

(۳) ۲

(۴) ۳

۱۱۳- نماد ریاضی گزاره «تفاضل مکعب عددی از مجذور ۱۵، از ثلث مجموع همان عدد با جذر ۳۷ کوچک‌تر نیست.» کدام است؟

(۱) $225 - x^3 \geq \frac{(x + \sqrt{37})}{3}$ (۲) $(x - 15)^2 \geq \frac{1}{3}(x + \sqrt{37})$

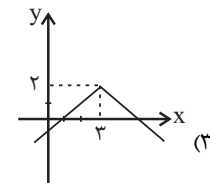
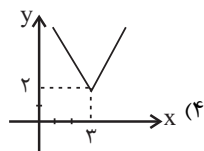
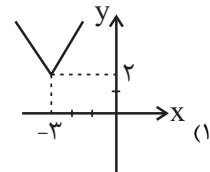
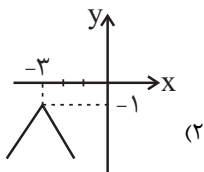
(۳) $x^3 - \sqrt{15} > \frac{1}{3}(x + 37^2)$ (۴) $225 - x^3 > 3(x + \sqrt{37})$

۱۱۴- عکس نقیض گزاره $(p \wedge q) \Rightarrow r$ کدام است؟

(۱) $r \Rightarrow (\sim p \vee \sim q)$ (۲) $\sim r \Rightarrow (p \wedge q)$

(۳) $\sim r \Rightarrow (\sim p \vee \sim q)$ (۴) $r \Rightarrow (p \wedge q)$

۱۱۵- نمودار تابع $f(x) = -|x-3| + 2$ کدام است؟



۱۱۶- اگر $f = \{(4,6), (5,2), (-10,18)\}$ باشد، آن گاه تابع $f + \frac{f}{f}$ کدام است؟

(۱) $\{(4,1), (5,2), (-10,18)\}$

(۲) $\{(4,7), (5,3), (-10,19)\}$

(۳) $\{(4,4), (5,5), (-10,-10)\}$

(۴) $\{(1,6), (1,2), (1,18)\}$

۱۱۷- اگر سبد هزینه خانواری در سال پایه (۹۰) از دو کالای نان و مرغ تشکیل شده باشد و قیمت هر واحد از این دو کالا در سال پایه به ترتیب برابر ۵۰۰۰ و ۴۰۰۰۰ ریال باشد و در سال ۹۵ به ۱۰۰۰۰ و ۶۰۰۰۰ ریال برسد، با فرض آنکه مقادیر مصرفی نان و مرغ در سال پایه به ترتیب معادل ۲۰۰ و ۵۰ کیلوگرم باشد، شاخص بهای دو کالا در سال ۹۵ تقریباً کدام است؟

(۴) $163/3$

(۳) $146/3$

(۲) $127/6$

(۱) $166/6$

۱۱۸- ۱۵ درصد از جمعیت یک کشور ۴۸ میلیون نفری را اعضای غیرفعال آن تشکیل می‌دهند. هم‌چنین $\frac{1}{4}$ از جمعیت فعال این کشور منتظر شروع یک کار جدید و یا در جست‌وجوی شغل مناسب هستند. جمعیت بیکار چند میلیون نفر و نرخ بیکاری این جامعه چند درصد است؟

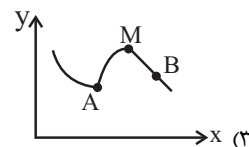
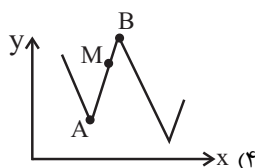
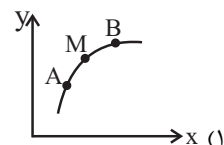
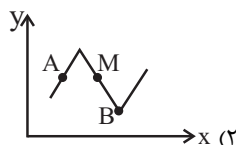
(۲) ۱۱ میلیون - ۲۰ درصد

(۱) ۱۱ میلیون - ۱۵ درصد

(۴) $10/2$ میلیون - ۲۵ درصد

(۳) $10/2$ میلیون - ۱۸ درصد

۱۱۹- در کدام نمودار زیر، درون‌یابی در نقطه M به کمک نقاط A و B هیچ خطایی نخواهد داشت؟



۱۲۰- در یک مسئله برون‌یابی، به کمک جدول زیر می‌خواهیم مقدار y را در زمان $t = 6$ تخمین بزنیم. این مقدار به کمک برون‌یابی خطی کدام

۵	۴	۳	۲	۱	زمان t
۱۹	۱۲	۱۷	۱۳	۱۴	مقدار داده y

است؟

(۴) ۱۷

(۳) ۱۸

(۲) ۲۰

(۱) ۲۱

پخش‌های (۱ و ۲)
پخش سه فصل اول
صفحه‌های ۸۴ تا ۷

پاسخ‌گویی به سؤال‌های این درس برای همه دانش‌آموزان اجباری است.
وقت پیشنهادی: ۲۰ دقیقه

اقتصاد

۱۲۱- عبارات کدام گزینه پاسخ صحیح پرسش‌های زیر است و جاهای خالی را به درستی تکمیل می‌کند؟

(الف) چه عاملی موجب توقف و یا انحطاط انسان می‌شود؟

(ب) از نظر اقتصاددانان محدودیت منابع و امکانات در دسترس انسان و امکان مصارف متعدد آن‌ها، وضعیتی را ایجاد کرده است که به آن ... می‌گویند.

(پ) قانون حیات انسانی این است که ...

(۱) الف) توقف انسان در نیازهای مادی و حیوانی خود، (ب) کمیابی، (پ) انسان در مورد روش انتخاب هیچ‌گاه اشتباه نمی‌کند.

(۲) الف) توقف انسان در نیازهای مادی و حیوانی خود، (ب) انتخاب بهینه، (پ) هر انتخابی مستلزم از دست دادن انتخاب یا انتخاب‌های دیگر است.

(۳) الف) پیگیری نیازهای کاذب و یا زیاده‌روی در رفع نیازهای مادی، (ب) کمیابی، (پ) هر انتخابی مستلزم از دست دادن انتخاب یا انتخاب‌های دیگری است.

(۴) الف) پیگیری نیازهای کاذب و یا زیاده‌روی در رفع نیازهای مادی، (ب) انتخاب بهینه، (پ) انسان در مورد روش انتخاب هیچ‌گاه اشتباه نمی‌کند.

۱۲۲- با توجه به اطلاعات زیر که از یک کشور فرضی در دست است:

(الف) هزینه استهلاک سالانه، چند میلیارد واحد پولی است؟

(ب) تولید خالص ملی سرانه، چند واحد پولی است؟

تولید ناخالص ملی	۳۷۵ میلیارد واحد پولی
تولید خالص داخلی	۲۹۰ میلیارد واحد پولی
ارزش تولید خارجیان مقیم کشور	برابر با ارزش تولید مردم کشور که در خارج ساکن هستند
جمعیت کشور	۱۰ میلیون نفر

(۱) الف) ۸۵، (ب) ۳۷،۵۰۰ (الف) ۲۷، (ب) ۳۷،۵۰۰

(۳) الف) ۲۷، (ب) ۲۹،۰۰۰ (الف) ۸۵، (ب) ۲۹،۰۰۰

۱۲۳- عده‌ای از کشاورزان در یکی از استان‌های شمالی ایران ۲۰۰ کیلو برنج تولید کرده‌اند که از این مقدار، ۵۰ کیلو توسط خانوارهایشان به مصرف

رسیده است و ۵۰ کیلو دیگر در بازار توسط خود کشاورزان مستقیماً به مردم برای مصارف خانگی فروخته شده است و ۱۰۰ کیلو دیگر

توسط تولیدکنندگان شیرینی خریداری شده و برای تهیه ۱۰۰ کیلو شیرینی برنجی مورد استفاده قرار گرفت. اگر قیمت برنج کیلویی ۲۵۰۰

تومان و قیمت شیرینی برنجی کیلویی ۴۰۰۰ تومان باشد:

(الف) با توجه به فعالیت‌های ذکر شده چه میزان به عنوان تولید کل جامعه، در نظر گرفته می‌شود؟

(ب) ارزش کالای واسطه‌ای تولیدشده در این جامعه چقدر است؟

(۱) الف) ۶۲۵،۰۰۰ تومان، (ب) ۲۵۰،۰۰۰ تومان (الف) ۵۲۵،۰۰۰ تومان، (ب) ۲۵۰،۰۰۰ تومان

(۳) الف) ۶۲۵،۰۰۰ تومان، (ب) ۱۲۵،۰۰۰ تومان (الف) ۵۲۵،۰۰۰ تومان، (ب) ۱۲۵،۰۰۰ تومان

۱۲۴- با توجه به اطلاعات فرضی مربوط به سال ۲۰۱۷ در کشور A از خاورمیانه و کشور B از شرق آسیا که در جدول زیر آورده شده است. به ترتیب:

(الف) درآمد سرانه هریک از کشورهای A و B برحسب دلار PPP ثابت سال ۲۰۱۱ چقدر است؟

(ب) کدام کشور رشد اقتصادی بیش‌تری دارد؟

کشور	واحد پول	ارزش واحد پول کشور برحسب دلار (PPP) ثابت سال ۲۰۱۱	جمعیت کل	درآمد ملی به واحد پولی کشور
خاورمیانه‌ای A	دینار	۳ دینار = ۱ دلار	۴ میلیون نفر	۱۰۸،۰۰۰ میلیون دینار
آسیای شرقی B	رینگیت	۴ رینگیت = ۱ دلار	۳۰ میلیون نفر	۱،۸۰۰،۰۰۰ میلیون رینگیت

(۱) الف) ۹،۰۰۰ دلار - ۱۸۰،۰۰۰ دلار، (ب) کشور B (الف) ۱۵،۰۰۰ دلار - ۹،۰۰۰ دلار، (ب) کشور A

(۳) الف) ۲۷،۰۰۰ دلار - ۹،۰۰۰ دلار، (ب) کشور A (الف) ۹،۰۰۰ دلار - ۱۵،۰۰۰ دلار، (ب) کشور B

۱۲۵- عبارات کدام گزینه پاسخ صحیح پرسش‌های زیر است؟

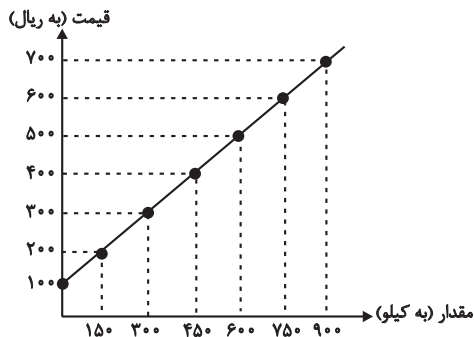
(الف) کدام گزینه از عوامل مؤثر بر تصمیم تولیدکنندگان در مورد میزان تولید یک کالا نیست؟

(ب) در سطح قیمت ۲۰۰ ریال، تغییرات قیمت برای رسیدن به تعادل چگونه است؟

(ج) میزان مازاد تقاضا نسبت به مقدار تعادلی در سطح قیمت ۱۰۰ ریال کدام است؟

(د) میزان مازاد عرضه در سطح قیمت ۵۰۰ ریال کدام است؟

(ه) حداکثر درآمد تولیدکنندگان در سطح قیمت ۶۰۰ ریال کدام است؟



قیمت (به ریال)	مقدار (به کیلو)
۱۰۰	۹۰۰
۲۰۰	۷۵۰
۳۰۰	۶۰۰
۴۰۰	۴۵۰
۵۰۰	۳۰۰
۶۰۰	۱۵۰
۷۰۰	۰

(۱) الف) سلیقه مصرف‌کنندگان، (ب) ۲۰۰ ریال افزایش قیمت، (ج) ۹۰۰ کیلو، (د) ۳۰۰ کیلو، (ه) ۴۵۰,۰۰۰ ریال

(۲) الف) قیمت کالا، (ب) افزایش قیمت تا سطح قیمت تعادلی، (ج) ۹۰۰ کیلو، (د) ۱۵۰ کیلو، (ه) ۹۰,۰۰۰ ریال

(۳) الف) هزینه‌های تولید، (ب) ۲۰۰ ریال کاهش قیمت، (ج) ۴۵۰ کیلو، (د) ۱۵۰ کیلو، (ه) ۴۵۰,۰۰۰ ریال

(۴) الف) درآمد مصرف‌کنندگان، (ب) افزایش قیمت تا سطح قیمت تعادلی، (ج) ۴۵۰ کیلو، (د) ۳۰۰ کیلو، (ه) ۹۰,۰۰۰ ریال

۱۲۶- فرض کنید میزان تولید کل جامعه‌ای در طی سه سال متوالی به قیمت جاری معادل ۱۰۰۰ و ۱۱۰۰ و ۱۲۵۰ ریال باشد. با در نظر گرفتن

سال اول به‌عنوان سال پایه، مقدار تولید جامعه در سه سال مورد نظر بر حسب قیمت‌های سال اول به‌ترتیب، معادل ۱۰۰۰، ۱۰۷۰ و ۱۱۴۰

ریال است، در این صورت:

(۱) از ۱۰۰ ریال افزایش تولید کل در سال دوم نسبت به سال اول، ۳۰ ریال آن ناشی از افزایش مقدار تولید است.

(۲) از ۲۵۰ ریال افزایش تولید کل در سال سوم نسبت به سال اول، ۱۱۰ ریال آن ناشی از افزایش مقدار تولید است.

(۳) از ۱۰۰ ریال افزایش تولید کل در سال دوم نسبت به سال اول، ۷۰ ریال آن ناشی از افزایش قیمت‌هاست.

(۴) از ۲۵۰ ریال افزایش تولید کل در سال سوم نسبت به سال اول، ۱۴۰ ریال آن ناشی از افزایش مقدار تولید است.

۱۲۷- عبارات کدام گزینه پاسخ صحیح پرسش‌های زیر است؟

(الف) در کشور فرضی A نرخ سودی که به سپرده‌های بانکی تعلق می‌گیرد ۱۵٪ است اگر میانگین سطح قیمت کالاها و خدمات سبد خانوار در

آغاز سال ۳۵۰۰ واحد پولی و در پایان سال، ۳۸۵۰ واحد پولی باشد، در این صورت نرخ سود واقعی بانک‌ها به سپرده‌های مردم چند درصد است؟

(ب) آقای (الف) در برابر ۱۰۰ میلیون تومان طلبی که از آقای (ب) دارد، سفته‌هایی با سقف مبلغ ۱۰۰ هزار تومان و سررسید ۳ ماه دریافت

کرده است. اگر این فرد بخواهد پیش از سررسید سفته‌ها به پول آن نیاز پیدا کند، چه مبلغی را می‌تواند پیش از سررسید دریافت کند و از

ابتدا این فرد چند برگ سفته دریافت کرده است؟

(پ) چرا در بانکداری اسلامی، سود علی‌الحساب یا قطعی که به سپرده‌گذاران پرداخت می‌شود «ربا» نامیده نمی‌شود؟

(ت) به‌ترتیب کدام کالا در بورس کالا، مورد معامله قرار نمی‌گیرد؟ کدام یک از اسناد اعتباری می‌تواند در بورس اوراق بهادار خرید و فروش شود؟

(۱) الف) ۵٪، (ب) ۸۵ میلیون - ۱۰۰۰ برگ، (پ) زیرا در بانکداری اسلامی پول‌های راكد مردم را تحت عنوان وام به نیازمندان یا بازرگانان

متقاضی می‌دهند بدون اینکه در فعالیت اقتصادی مشارکت کنند یا ضرری متحمل شوند. (ت) فولاد مورد مصرف در تولید لوازم خانگی - سفته

(۲) الف) ۵٪، (ب) ۸۵ میلیون - ۱۰۰۰ برگ، (پ) زیرا درآمد بانک‌های اسلامی سرمایه‌گذاری مستقیم در طرح‌های تولیدی و عمرانی و یا

سرمایه‌گذاری به صورت غیرمستقیم از طریق عقود اسلامی در بخش واقعی اقتصاد است. (ت) کیف و کفش چرمی - اوراق مشارکت

(۳) الف) ۱۰٪، (ب) ۱۰۰ میلیون - ۱۰۰ برگ، (پ) زیرا درآمد بانک‌های اسلامی سرمایه‌گذاری مستقیم در طرح‌های تولیدی و عمرانی و یا

سرمایه‌گذاری به صورت غیرمستقیم از طریق عقود اسلامی در بخش واقعی اقتصاد است. (ت) کیف و کفش چرمی - سفته

(۴) الف) ۱۰٪، (ب) ۱۰۰ میلیون - ۱۰۰ برگ، (پ) زیرا در بانکداری اسلامی پول‌های راكد مردم را تحت عنوان وام به نیازمندان یا بازرگانان متقاضی

می‌دهند بدون اینکه در فعالیت اقتصادی مشارکت کنند یا ضرری متحمل شوند. (ت) فولاد مورد مصرف در تولید لوازم خانگی - اوراق مشارکت

۱۲۸- با توجه به اطلاعات ارائه شده در جدول زیر، نتیجه عملکرد سالانه یک بنگاه اقتصادی با ۱۰ نفر کارمند و تولید سالانه ۹۰۰ دستگاه هر یک

به ارزش ۸۰۰ هزار ریال کدام است؟

۱۵ میلیون ریال	اجاره‌بهای ماهانه کارگاه تولیدی
۹۰۰ هزار ریال	حقوق متوسط ماهانه هر فرد کارمند تولیدی و اداری
۱۵۰ میلیون ریال	خرید مواد اولیه مورد نیاز سالانه به ارزش
۲۰٪ حقوق سالانه تمامی کارمندان	هزینه استهلاك سالانه ماشین‌آلات تولیدی به ارزش

(۱) ۳۷۷,۰۰۰ ریال سود (۲) ۳۷۷,۰۴۰,۰۰۰ ریال ضرر

(۳) ۲۶۰,۴۰۰,۰۰۰ ریال سود (۴) ۲۶۰,۴۰۰,۰۰۰ ریال ضرر

۱۲۹- با توجه به اطلاعات جدول زیر با فرض آن که میزان سپرده مدت‌دار $\frac{1}{4}$ میزان سپرده پس‌انداز است:

۱۲۰۰ واحد پولی	مجموع سپرده‌های دیداری و غیردیداری
۵۰۰ واحد پولی	میزان سپرده جاری

(الف) سپرده پس‌انداز چند واحد پولی است؟

(ب) سپرده غیردیداری چند واحد پولی است؟

(ج) بدهی بانک به مشتریانش چند واحد پولی است؟

(د) سپرده مدت‌دار چند واحد پولی است؟

(۱) الف (۵۶۰، ب (۷۰۰، ج (۱۷۰۰، د (۱۲۰) ۱۴۰

(۲) الف (۵۶۰، ب (۷۰۰، ج (۱۷۰۰، د (۱۲۰) ۱۲۰

(۳) الف (۱۴۰، ب (۵۰۰، ج (۱۲۰۰، د (۵۶۰) ۵۶۰

(۴) الف (۱۲۰، ب (۵۰۰، ج (۱۷۰۰، د (۵۶۰) ۵۶۰

۱۳۰- یک پیمانکار ساختمانی، برای یکی از دستگاه‌های بالابر خود، سالانه ۵ میلیون ریال، پس‌انداز و سرمایه‌گذاری جدید می‌کند. اگر هزینه

استهلاك این دستگاه، $\frac{1}{25}$ قیمت اولیه آن باشد،

(الف) قیمت اولیه دستگاه چه مبلغی است؟

(ب) عمر مفید آن، چند سال است؟

(ج) هزینه استهلاك سالیانه دستگاه، چه میزان است؟

(د) اگر در دو سال آخر عمر دستگاه، ۵۰ میلیون ریال به قیمت آن افزوده شده باشد، هزینه استهلاك دو سال آخرش چه قدر است؟

(۱) الف (۲۳۰ میلیون ریال، ب (۲۵ سال، ج (۵ میلیون ریال، د (۱۴ میلیون ریال

(۲) الف (۱۲۵ میلیون ریال، ب (۲۵ سال، ج (۵ میلیون ریال، د (۱۴ میلیون ریال

(۳) الف (۲۳۰ میلیون ریال، ب (۲۰ سال، ج (۱۰ میلیون ریال، د (۳ میلیون ریال

(۴) الف (۱۲۵ میلیون ریال، ب (۲۰ سال، ج (۱۰ میلیون ریال، د (۳ میلیون ریال

۱۳۱- در کدام فرآیند، «گوجه فرنگی» به ترتیب یک کالای مصرفی و واسطه‌ای تلقی می‌شود؟

- (۱) در «سالاد خانگی» مصرف می‌شود. - در تولید «رب» استفاده می‌شود.
- (۲) در تولید «سس» به کار می‌رود. - در «برخی غذاها» مصرف می‌شود.
- (۳) در تولید «رب» به کار می‌رود. - در تولید «سس» استفاده می‌شود.
- (۴) در «سالاد خانگی» مصرف می‌شود. - در کنار «کباب» تناول می‌شود.

۱۳۲- جدول زیر، مبین «اقلام مختلف درآمدی» است که در یک سال نصیب یک جامعه فرضی شده است. چنانچه جمعیت کل این جامعه «۵۰»

ردیف	اقلام درآمدی	مبلغ
۱	درآمد «صاحبان سرمایه»	۹۸۹۷ میلیارد ریال
۲	درآمد «صاحبان مشاغل آزاد»	$\frac{1}{3}$ مجموع درآمد ردیف‌های ۱ و ۶
۳	سود شرکت‌ها و مؤسسات	$\frac{2}{3}$ درآمد «صاحبان سرمایه»
۴	دستمزدها	۶۴۴۲ میلیارد ریال
۵	درآمد «حقوق‌بگیران»	$\frac{1}{5}$ مجموع درآمد ردیف‌های ۴ و ۶
۶	درآمد «صاحبان املاک و مستغلات»	۸۸۵۶ میلیارد ریال

میلیون نفر» باشد، در این صورت:

الف) کدام ردیف جدول «قیمت خدمات سرمایه» است و کدام

ردیف «اجاره‌بها یا وجوه مربوط به اجاره» است؟

ب) «درآمد ملی» این جامعه چند میلیارد ریال است؟

ج) «درآمد سرانه» آن چند ریال است؟

د) «مفهوم و معنای سرانه» چیست؟

درآمد کارگران و کارمندان موضوع ردیف‌های ۴ و ۵

به تفکیک محاسبه شده‌اند.

(۱) الف) ردیف ۶ و ردیف ۱، ب) ۴۱۱۰۳، ج) ۸۲۲،۰۷۲، د) سهم متوسط هر فرد جامعه در میزان «درآمد آن جامعه»

(۲) الف) ردیف ۱ و ردیف ۶، ب) ۴۳۰۱۱، ج) ۸۲۲،۷۲۰، د) سهم متوسط هر فرد جامعه در میزان «تولید آن جامعه»

(۳) الف) ردیف ۱ و ردیف ۶، ب) ۴۱۱۰۳، ج) ۸۲۲،۰۷۲، د) سهم متوسط هر فرد جامعه در میزان «تولید یا درآمد آن جامعه»

(۴) الف) ردیف ۶ و ردیف ۱، ب) ۴۳۰۱۱، ج) ۸۲۲،۷۲۰، د) سهم متوسط هر فرد جامعه در میزان «درآمد یا تولید آن جامعه»

۱۳۳- نزولی بودن منحنی تقاضا به این معناست که با «...» مقدار تقاضا «...» یافته و در مقابل با «...» مقدار تقاضا «...» می‌یابد.

(۲) ثبات قیمت - افزایش - کاهش قیمت - کاهش

(۱) افزایش قیمت - کاهش - کاهش قیمت - افزایش

(۴) کاهش قیمت - کاهش - افزایش قیمت - افزایش

(۳) افزایش قیمت - افزایش - کاهش قیمت - کاهش

۱۳۴- پاسخ درست و کامل پرسش‌های زیر در کدام «گزینه» است؟
 الف) «...» شاخه‌ای از «...» است که به بررسی و اندازه‌گیری میزان فعالیت‌های اقتصادی در «سطح ملی» می‌پردازد، مثلاً میزان تولید «کالاها و خدمات» را در جامعه بررسی می‌کند.
 ب) «...» دربرگیرنده همه فعالیت‌های تولیدی است که در داخل کشور یعنی محدوده مرزهای جغرافیایی آن کشور قرار می‌گیرد خواه توسط مردم همان کشور و خواه توسط خارجیانی که در آن کشور مقیم‌اند.
 ج) فعالیت‌های غیرقانونی و زیرزمینی نظیر: «قاچاق»
 د) چه «ارزش پولی کالاها و خدمات نهایی» یک محصول را محاسبه کنیم و چه مقدار ارزش افزوده در هر مرحله تولید را محاسبه و با هم جمع کنیم:
 ه) اگر جامعه‌ای دچار «تورم» باشد، مقدار «تولید کل محاسبه شده» هر سال رقم بزرگ‌تری را نشان می‌دهد در حالی که این رقم بزرگ:
 ۱) الف) حسابداری ملی - مطالعات اقتصادی، ب) تولید داخلی، ج) جزء «تولید کشور» محسوب نمی‌شود. د) به جوابی واحد می‌رسیم. ه) به معنای «افزایش تولید» نیست.
 ۲) الف) مالیه عمومی - علوم اجتماعی، ب) تولید ملی، ج) در صورت کشف و ضبط جزء «تولید کشور» تلقی می‌شود. د) از یک روش استفاده کرده‌ایم. ه) نشان دهنده هم «افزایش قیمت» هم «افزایش تولید» است.
 ۳) الف) بودجه عمومی - علم مدیریت، ب) تولید خالص داخلی، ج) جزء «تولید کشور» محسوب می‌شود. د) در واقع از دو روش «تولید و ارزش افزوده» استفاده کرده‌ایم. ه) در اصل حاصل ضرب مقدار کالاهای تولید شده در قیمت هر واحد از آن کالا است.
 ۴) الف) درآمد ملی - علم اقتصاد، ب) تولید ناخالص ملی، ج) در صورت تولید در داخل کشور جزء «تولید ناخالص داخلی» تلقی می‌شود. د) به دو جواب مختلف می‌رسیم. ه) را می‌توان با توجه به ارقام اعلام شده حتماً به حساب «افزایش تولید کل کشور» گذاشت.
 ۱۳۵- به فرض چنانچه یک دستگاه «کالای سرمایه‌ای» را به قیمت: ۹۹ میلیارد ریال خریده باشیم و عمر مفید آن، ۱۱ سال باشد در این صورت به ترتیب: «از راست به چپ»

الف) هر سال چه مقدار باید به‌عنوان «هزینه استهلاکی» کنار گذاشته شود؟
 ب) چنانچه در چهار سال آخر عمر مفید این کالای سرمایه‌ای ۹٪ افزایش قیمت داشته باشد، مجموع «هزینه استهلاک» چهار سال آخر چند میلیون ریال خواهد بود؟
 ج) قیمت جدید این «کالای سرمایه‌ای» کدام است؟
 توجه: ارقام به «میلیون و میلیارد ریال» است.

- ۱) الف) ۹ میلیارد ریال، ب) ۳۹,۲۴۰، ج) ۱۰۷,۹۱۰ میلیون ریال
 ۲) الف) ۹ میلیارد ریال، ب) ۳۲,۹۴۰، ج) ۱۰۷,۹۱۰ میلیون ریال
 ۳) الف) ۸ میلیارد ریال، ب) ۳۹,۲۴۰، ج) ۱۰۹,۷۱۰ میلیون ریال
 ۴) الف) ۸ میلیارد ریال، ب) ۳۲,۹۴۰، ج) ۱۰۹,۷۱۰ میلیون ریال

۱۳۶- با توجه به مندرجات جدول زیر اگر مجموع ارزش اقلام «ماشین‌آلات، مواد غذایی و پوشاک» در یک جامعه فرضی، ۱۵۰ میلیارد ریال باشد، در این صورت؛ الف) تولید خالص «ملی»، ب) تولید خالص داخلی «سرانه»، ج) تولید «ناخالص داخلی» در این «جامعه»، کدام است؟

A	جمعیت کل کشور	۳۵ میلیون نفر
B	تولید خارجیان مقیم کشور	۴۴ میلیارد ریال
C	هزینه استهلاک	$\frac{2}{3}$ ارزش تولید مردم کشور که در خارج اقامت دارند.
D	خدمات ارائه شده	$\frac{1}{4}$ ارزش تولید خارجیان مقیم کشور
E	تولید مردم کشور که در خارج اقامت دارند.	۴۵ میلیارد ریال

- ۱) الف) ۱۷۶، ب) ۵۰۰۰، ج) ۲۰۶
 ۲) الف) ۱۷۵، ب) ۴۰۰۰، ج) ۲۰۵

- ۱) الف) ۱۷۶، ب) ۵۰۰۰، ج) ۲۰۶
 ۲) الف) ۱۷۶، ب) ۵۰۰۰، ج) ۲۰۵

۱۳۷- کدام مورد از «آثار و نتایج مفید» فعالیت‌های بورس بر اقتصاد جامعه است؟

- (۱) جذب و به کار انداختن «سرمایه‌های راکد»
 - (۲) تشویق مردم به «پس‌انداز» و «به‌کارگیری» پس‌اندازها
 - (۳) ایجاد ارتباط بین «عرضه‌کنندگان و تقاضاکنندگان» سرمایه
 - (۴) تهیه «سرمایه‌های لازم» برای اجرای پروژه‌های بزرگ «دولتی و خصوصی»
- ۱۳۸- جدول زیر حاوی اطلاعات فرضی مربوط به تولید کل کشوری در سه سال پیاپی است. اگر میزان تورم در سال دوم و سوم معادل: ۲۴۷ و ۱۶۳۱ هزار میلیارد ریال باشد؛ به ترتیب (از راست به چپ):

سال			تولید کل
۱۳۸۱	۱۳۸۰	۱۳۷۹	تولید کل به قیمت جاری (هزار میلیارد ریال)
۷۸۰۰	؟	۴۲۹۰	تولید کل به قیمت ثابت (هزار میلیارد ریال)
؟	۵۸۳۰	۴۲۹۰	

(الف) تولید کل در سال دوم و سوم، کدام است؟

(ب) افزایش مقدار تولید در سال دوم و سوم، چقدر است؟

(توجه: سال پایه، سال ۱۳۷۹ منظور شده است.)

- (۱) الف (۵۵۸۳ - ۹۴۳۱، ب) ۱۲۹۳ - ۵۱۴۱
- (۲) الف (۶۰۷۷ - ۱۶۹۳، ب) ۱۵۴۰ - ۱۸۷۹
- (۳) الف (۵۵۸۳ - ۶۱۶۹، ب) ۱۲۹۳ - ۱۸۷۹
- (۴) الف (۶۰۷۷ - ۹۴۳۱، ب) ۱۵۴۰ - ۵۱۴۱

۱۳۹- جدول زیر، نمودار «تقاضا، عرضه، قیمت» در یک جامعه فرضی است در این صورت، کدام ردیف جدول بیانگر:

ردیف	قیمت (به ریال)	مقدار تقاضا (به کیلو)	مقدار عرضه (به کیلو)
۱	۱۰۰	۱۲۰۰	۰
۲	۱۵۰	۱۰۰۰	۲۰۰
۳	۲۰۰	۸۰۰	۴۰۰
۴	۲۵۰	۶۰۰	۶۰۰
۵	۳۰۰	۴۰۰	۸۰۰
۶	۳۵۰	۲۰۰	۱۰۰۰
۷	۴۰۰	۰	۱۲۰۰

(الف) «مازاد عرضه» است؟

(ب) «کمبود عرضه» است؟

(ج) برابری میان «تقاضا و عرضه» است و نام اصطلاح

اقتصادی آن چیست؟

(۱) الف (ردیف ۳، ب) ردیف ۵، ج) ردیف ۴ - مقدار تعادلی

(۲) الف (ردیف ۳، ب) ردیف ۵، ج) ردیف ۷ - قیمت تعادلی

(۳) الف (ردیف ۵، ب) ردیف ۳، ج) ردیف ۴ - قیمت و مقدار تعادلی

(۴) الف (ردیف ۵، ب) ردیف ۳، ج) ردیف ۷ - مقدار و قیمت تعادلی

۱۴۰- با توجه به اطلاعات ارائه‌شده در جدول زیر، نتیجه عملکرد سالیانه یک «بنگاه اقتصادی» با ۱۵ نفر کارمند، و تولید سالیانه ۲۲۰۰ دستگاه هر

یک به ارزش: ۱,۲۰۰,۰۰۰ ریال، کدام است؟

۱	اجاره‌بهای ماهانه کارگاه تولیدی	ریال ۱۲۰۰,۰۰۰
۲	حقوق متوسط ماهانه هر فرد کارمند تولیدی و اداری	ریال ۸۵۰,۰۰۰
۳	خرید مواد اولیه مورد نیاز سالیانه به ارزش	ریال ۱۸۵,۰۰۰,۰۰۰
۴	هزینه استهلاک سالیانه ماشین‌های تولیدی به ارزش	معادل ۳۰٪ حقوق سالیانه کارمندان

(۱) ۲,۱۱۲,۱۱۰,۰۰۰ ریال «زیان یا ضرر»

(۲) ۲,۲۱۱,۱۰۰,۰۰۰ ریال «زیان یا ضرر»

(۳) ۲,۱۲۱,۱۱۰,۰۰۰ ریال «سود یا منفعت»

(۴) ۲,۱۱۲,۱۰۰,۰۰۰ ریال «سود یا منفعت»

فصل‌های یکم و دوم
صفحه‌های ۶۶ تا ۷۰

پاسخ‌گویی به سؤال‌های این درس برای همه دانش‌آموزان اجباری است.
وقت پیشنهادی (مجموع دروس علوم و فنون ادبی): ۲۵ دقیقه

علوم و فنون ادبی (۱)

۱۴۱- جاهای خالی عبارات زیر با موارد کدام گزینه به درستی تکمیل می‌شود؟

الف) نامه‌های شاهان هخامنشی به زبان ... نوشته می‌شد.

ب) تاریخ بلعمی به دستور ... به نگارش درآمد.

ج) شاخه شمالی از گروه غربی زبان‌های ایرانی میانه، ... نامیده می‌شود.

(۱) فارسی باستان - منصور بن نوح - پارتی

(۲) میخی - ابومنصور عبدالرزاق - پارتی

(۳) فارسی باستان - منصور بن نوح - پارسی میانه

(۴) میخی - ابوعلی بلعمی - پارسی میانه

۱۴۲- به ترتیب موارد کدام گزینه، عبارات زیر را به درستی پر می‌کند؟

الف) تا اوایل دوره ... نیز آثاری به زبان پارتی تألیف می‌شده است.

ب) ادبیات فارسی دری به مفهوم واقعی خود، تقریباً همزمان با دولت ... پدید آمد.

پ) کسایی اولین کسی بود که قصیده تمام و کمال با موضوع ... سرود.

ت) نخستین آثار نظم و نثر فارسی بعد از اسلام، ابتدا در ... و سپس در خراسان بزرگ پدید آمد.

(۱) اسلامی - صفاریان - موعظه و نصیحت - سیستان

(۲) ساسانی - طاهریان - موعظه و نصیحت - سیستان

(۳) اسلامی - طاهریان - غنایی - ماوراءالنهر

(۴) ساسانی - طاهریان - غنایی - ماوراءالنهر

۱۴۳- کدام گزینه درباره تاریخچه زبان و ادبیات فارسی کاملاً درست است؟

(۱) آثار ادبی پهلوی به سبب عدم حمایت مردم از این آثار، غالباً به کتابت درنیامده بود.

(۲) قرن پنجم هجری، دوره طلایی همراه با شکوفایی روح ایرانی بود که با دانشمند بزرگی چون محمد بن زکریای رازی آغاز شد و با شاعر بی‌نظیری مانند فردوسی ادامه یافت.

(۳) کتاب‌هایی چون التّفهیم و تاریخ بیهقی از آثار دوره غزنوی و سلجوقی است.

(۴) نثر عهد سامانی بیش‌تر به موضوع‌های حماسی، ملی و تاریخی توجه دارد.

۱۴۴- به ترتیب چهارمین دوره شعر فارسی در تقسیم‌بندی بهار کدام است و نام‌گذاری «سبک حماسی» و «سبک خراسانی» طبق نظریه ارسطو، بر

چه اساسی صورت گرفته است؟

(۱) سبک هندی - موضوع - محیط جغرافیایی

(۲) سبک هندی - هدف - مخاطب

(۳) دوره بازگشت - موضوع - محیط جغرافیایی

(۴) دوره بازگشت - هدف - مخاطب

۱۴۵- معشوق شاعر در کدام بیت، مطابق با ویژگی‌های عمده سبک خراسانی نیست؟

(۱) گرفت خواهم زلفین عنبرین تو را / به بوسه نقش کنم برگ یاسمین تو را

(۲) ای قوم به حج رفته کجا بید کجا بید؟ / معشوق همینجاست بیایید بیایید

(۳) همیشه سرو و صنم خصم او شدند که او / ز سرو قامت برده‌ست و نیکوئی ز صنم

(۴) شدم فتنه بر غم‌گانش بلی / شود فتنه مردم چو بیند فتن

۱۴۶- از دیدگاه فکری، یکی از مضامین عمده شعر سبک خراسانی، در دوره عراقی نیز پرتکرار است. این مضمون در کدام بیت دیده می‌شود؟

- ۱) چون پیر شدی ز کودکی دست بدار / بازی و ظرافت به جوانان بگذار
- ۲) بزد بر سر و ترگ آن نامدار / تو گفתי تنش سر نیاورد بار
- ۳) سپهبد میر نصر ناصر دین / که دین را پشت و دولت را شعارست
- ۴) می‌باید گفت باز صد فحش / از نکبت که؟ ز نکبت تو!

۱۴۷- از میان عبارات زیر، کدام یک به نثر دوره سامانی نوشته شده است؟

- ۱) به ما حضر قناعت کند و تکلف طعام‌های خوش نکند که مقصود مؤمن، نگاهداشت قوت عبادت بود نه تنعم؛ و سنت است نان را گرمی داشتن که قوام آدمی بدین است.
- ۲) دانستن صورت عالم و چگونگی نهاد آسمان و زمین و آنچه به میان این هر دو است، سخت سودمند است اندر پیشه نجوم؛ ازیراک، گوش به نام‌ها و لفظ‌ها که منجمان به کار دارند، خو کند.
- ۳) چون نوروز بگذرد، سوی غزنین رویم و تدبیر برادر چنان که باید ساخت، بسازیم که ما را از وی عزیزتر کس نیست، تا این جمله شناخته آید ان شاء الله عز و جل.
- ۴) فاما حدیث حشمت: چنین خواندم در اخبار خلفا که چون هارون الرشید امیرالمؤمنین از بغداد قصد خراسان کرد - و آن قصه دراز است و در کتب، مثبت که قصد به چه سبب کرد - چون به طوس رسید، سخت نالان شد و بر شرف هلاک شد.

۱۴۸- با توجه به ویژگی‌های سبکی نثر مصنوع، عبارت کدام گزینه، جزء این نوع نثر قرار نمی‌گیرد؟

- ۱) کمتر چوبی را بر ظاهر دیدار بر عود رجحان و مزیت افتد، اما چون انصاف آتش در میان آید عود را در صدر بساط برند و ناز را علف گرمابه سازند.
- ۲) دوستان و مال و جز آن عزیز باید داشت، و از موضع تزیین و اسراف بر حذر باید بود، که هر چه از دست بشد بهر تمنی باز نیاید و تلهف و ضحرت و تأتف و حیرت مفید نباشد.
- ۳) گردون رام تقدیر توست و رقبه عالمیان مسخر تدبیر توست و سر سرکشان، بسته تو.
- ۴) آنچه در سابق تقدیر رفته است جف القلم بما هو کائن الی یوم الدین، کیست که با قضای آسمانی مقاومت یارد پیوست؟

۱۴۹- در کدام گزینه حرف «را» به شکل تاریخی به کار رفته است؟

- ۱) قیمت عشق نداند قدم صدق ندارد / سست‌عهدی که تحمل نکند بار جفا را
- ۲) از سر زلف عروسان چمن دست بدارد / به سر زلف تو گر دست رسد باد صبا را
- ۳) چشم کوتاه‌نظران بر ورق صورت خوبان / خط همی‌ببند و عارف قلم صنع خدا را
- ۴) آرزو می‌کنم شمع‌صفت پیش وجودت / که سراپای بسوزند من بی‌سروپا را

۱۵۰- عبارت کدام گزینه نمی‌تواند سخنی ادبی باشد؟

- ۱) خورشید با سرشاخه‌های بید مجنون جلوی حیاط که نه از شرمساری، بلکه به عادت همیشگی سر به زیر داشتند، سلام و احوال‌پرسی کرد و به درخت‌های سرکشیده صبح به خیر گفت.
- ۲) در خور گفتن است که هر زبانی از طریق واژگان خود به سطوح مختلف فرهنگ و تمدن جامعه‌ای که به آن تعلق دارد و نیز به کل فرهنگ بشری می‌پیوندد.
- ۳) پرده صبح گسترده است. از یک طرف ذرات لاجوردی و از طرف دیگر ذرات طلایی سخت در هم ریخته و از افق تا افق هزاران رنگ ساخته‌اند.
- ۴) کویر، این هیچستان پراسراری که در آن، دنیا و آخرت، روی در روی هم‌اند. دوزخ زمینش و بهشت، آسمانش، و مردمی در برزخ این دو، پوست بر اندام خشکیده، بریان.

فصل‌های یکم و دوم
صفحه‌های ۵۸ تا ۱۰۰

پاسخ‌گویی به سؤال‌های این درس برای همه دانش‌آموزان اجباری است.

علوم و فنون ادبی (۲)

۱۵۱- ابیات زیر، سروده چه کسی است و در چه سالی سروده شده است؟

«کس نیست که تا بر وطن خود گرید / بر حال تباه مردم بد گرید

دی بر سر مرده‌ای دو صد شیون بود / امروز یکی نیست که بر صد گرید»

(۱) کمال‌الدین اسماعیل - ۶۳۳ هجری

(۲) عطار - ۶۳۷ هجری

(۳) کمال‌الدین اسماعیل - ۶۳۵ هجری

(۴) عطار - ۶۳۵ هجری

۱۵۲- کدام گزینه مربوط به تاریخ ادبیات ایران در قرن نهم هجری است؟

(۱) تاریخ‌نویسی به اسلوب پیچیده

(۲) نوشته شدن کتاب‌های عرفانی مثل مرصادالعباد

(۳) سستی زبان شعر به غیر از شعر کسانی مثل حافظ

(۴) تاریخ‌نویسی به اسلوب ساده

۱۵۳- عبارت کدام گزینه، مطابق با گرایش کلی سبک نثر عراقی دوره تیموری نوشته نشده است؟

(۱) و در آن معرکه، امیرزاده ابوبکر داد مردی و دلآوری داد و به زخم تیر، نفیر از رومیان برآورد.

(۲) چندان سوار و پیاده به قتل آوردند که از کشته‌ها، پشته‌ها برآمد؛ چنانکه سواران بر کشتگان می‌گذشتند و اسب و استر به دشواری می‌رفت.

(۳) و سلطان بر لطایف صنع باری تعالی شکر می‌گفت که فیلی که جز به استعمال حیل و تعاون اعوان و تجلّد مردان به دست نیاید، به لطف و الهام او از معابد اصنام مفارقت کند.

(۴) هیزم جمع آوردند و گرداگرد آن چیده، دم می‌دمیدند و در برابر ایشان مرغی به درختی آواز می‌داد.

۱۵۴- چه تعداد از کلمات در ابیات زیر، تشکیل دهنده یک رکن عروضی هستند؟

«بناز ای خداوند اقبال سرمد / به بخت همایون و تخت ممهّد

خداوند فرمان ملک سلیمان / شهنشاه عادل اتابک محمّد

چنان صرف کن دولت و زندگانی / که نامت به نیکی بماند مخلّد»

(۴) نه

(۳) هشت

(۲) شش

(۱) پنج

۱۵۵- تعداد پایه‌های آوایی کدام بیت متفاوت است؟

(۱) حلال است رفتن به صحرا ولیک / نه انصاف باشد که بی‌ما روند

(۲) دیده سیر است مرا جان دلیر است مرا / زهره شیر است مرا زهره تابنده شدم

(۳) ماهرویای روی خوب از من متاب / بی‌خطا کشتن چه می‌بینی صواب؟

(۴) من پاس دارم تا به روز امشب به جای پاسبان / کان چشم خواب‌آلوده خواب از دیده ما می‌برد

۱۵۶- بیت کدام گزینه از نظر وزن واژه و خوشه‌های هجایی با بیت « با جوانی سر خوش است این پیر بی تدبیر را / جهل باشد با جوانان پنجه کردن

پیر را» یکسان است؟

(۱) آن که می‌گوید نظر در صورت خوبان خطاست / او همین صورت همی‌بیند ز معنی غافلست

(۲) گر من از دوست بنالم نفسم صادق نیست / خبر از دوست ندارد که ز خود باخبر است

(۳) گر مطیع خدمتت را کفر فرمایی بگویند / و حریف مجلست را زهر فرمایی بنوشد

(۴) بر سر شطرنج چُست است این غراب / تو مبین بازی به چشم نیم‌خواب

۱۵۷- رکن آغازین همه ابیات به‌استثنای ... مقابل آن‌ها درست به کار رفته است.

(۱) می‌رود تا در کمند افتد به پای خویشان / گر بر آن دست و کمان چشم او فتد نخجیر را (فاعلاتن)

(۲) بر من اگر حرام شد وصل تو نیست بوالعجب / بوالعجب آن که خون من بر تو چرا حلال شد؟ (مفتعلن)

(۳) مپندار از لب شیرین عبارت / که کامی حاصل آید بی‌مرارت (فعلون)

(۴) تا چند گویی ما و بس؟ کوتاه کن ای رعنا و بس / نی خود تویی زیبا و بس ما نیز هم بد نیستیم (مستفعلن)

۱۵۸- نوع تشبیه به کار رفته در کدام بیت متفاوت است؟

(۱) خوش‌تر از دانه اشکم گهری پیدا نیست / حیف و صد حیف که اهل نظری پیدا نیست

(۲) پاکبازی رسم عشاق است و باید از نخست / در قمار عشق دین و مال و جان را باختن

(۳) این دهر دونده به یکی مرکب ماند / کز کار نیاساید هرچند دوانیش

(۴) تهی‌دست باهیت و بانگ و فام / زن زشت‌روی نکو چادر است

۱۵۹- واژه «سمن» در کدام بیت در معنای مجازی به کار رفته است؟

(۱) همیشه تا که همی بشکفد ز باد صبا/ به باغ در سمن تازه و بنفشه‌تر

(۲) تا نگار من ز سنبل بر سمن پرچین نهاد/ داغ حسرت بر دل صورتگران چین نهاد

(۳) گر چند سال عارض من چون بنفشه بود/ و چند گاه عارض او بود چون سمن

(۴) طراوت رخت آب سمن تمام ببرد/ رخت ز گل نم و از آفتاب آب ببرد

۱۶۰- در کدام بیت هر دو آرایه «تشبیه و مجاز» به کار رفته است؟

(۱) می‌اندر کف ساقی بی‌حجاب / سهیلی است در پنجه آفتاب

(۲) کشتی خرد است دست در وی زن / تا غرقه نگردی اندر این دریا

(۳) سبک در خواب چشم نرگس مست / ز آشامیدن رطل گران شد

(۴) ای جمله بی‌تو غمگین چون عندلیب بی‌گل / من از غم تو شادم، چون بلبل از بهاران

علوم و فنون (۱):
فصل‌های یکم و دوم
صفحه‌های ۰ تا ۶۶
علوم و فنون (۲):
فصل‌های یکم و دوم
صفحه‌های ۰ تا ۵۸

علوم و فنون ادبی (۱) و (۲) - شاهد

۱۶۱- در بیت کدام گزینه نام شاعری آمده که ابتدا مدیحه‌گوی بود و در دوره دوم حیات شعری خود به سیر و

سلوک معنوی پرداخت؟

(۱) گر دگر هم چون سنایی صید زارم هست نیست/ یا اگر شیربست او آنگه شکارم نیست هست

(۲) جانا ز لطف ایزدی گر بر دل و جانم زدی/ هرگز نگوئی انوری، روزی وفادارم تو را

(۳) جواب آن غزل مولوی است این صائب/ ز عمر یک‌شبه کم گیر و زنده دار، مخسب

(۴) دور سخا را به تمامی رسان/ ختم سخن را به نظامی رسان

۱۶۲- معروف‌ترین آثار نویسندگان و شاعران زیر به ترتیب چه موضوعی دارند؟

«شمس قیس رازی - حمدالله مستوفی - شاه نعمت‌الله ولی - نجم دایه»

(۱) عرفان - تاریخ - زندگی‌نامه - عرفان

(۲) علوم ادبی - زندگی‌نامه - عرفان - تاریخ

(۳) علوم ادبی - تاریخ - عرفان - عرفان

(۴) عرفان - زندگی‌نامه - اخلاق - اخلاق

۱۶۳- سبک شعری کدام بیت متفاوت است؟

(۱) آن چنان تشنه لعل لب سیراب توام / کاب سرچشمه حیوان نکند سیرابم

(۲) زلف کافرکیش او ایمان من بر باد داد / ای عزیزان پیش کافر کی بود ایمان عزیز؟

(۳) جوانیش را خوی بد یار بود / ابا بد همیشه به پیکار بود

(۴) منعم مکن ز باده که ارباب عقل را / از جام عشق واله و مدهوش کرده‌اند

۱۶۴- با توجه به عبارت «مرد اگر چه در صورت، قبحی داشت، به جمال محاسن خصال هر چه آراسته‌تر بود، نقش از روی کار بازخواند، با خود

گفت: خسرو در این پرگار عیب نقاش کرده است و ندانسته که رشته گران فطرت را در کارگاه تکوین بر تلوین، یک سر سوزن خطا نباشد، او را

با سررشته‌ی راستی افکنم تا متنبّه شود.» مرد، فاقد کدام ویژگی بود؟

(۱) نیک‌خویی (۲) نیک‌منظری (۳) نیک‌اندیشی (۴) تیزهوشی

۱۶۵- کدام عبارت با ویژگی‌های سبکی «قابوس‌نامه» تناسب دارد؟

(۱) من دیوانه جرعه ذوقم، برآرنده شعله شوقم، زلف محبت را شانهم، زرع مودت را دانه‌ام.

(۲) دوش در خواب چنان دیدم که آتشی عظیم قصد من کردی و من پناه جستمی تا صورت نیکویی پیش من آمدی.

(۳) شبی از شبهای غربت، بدان دیار و تربت، که مقصد و مقصود بود، برسیدم بر آشنایی که بوی آشنایی داشت.

(۴) و گاو را به منت، انتعاشی حاصل آمد و در طلب چرا خور می‌پوید تا به مرغزاری رسید آراسته به انواع نبات و اصناف ریاحین.

۱۶۶- در همه گزینیه‌ها به استثنای ... یک هجای کوتاه، بلند در نظر گرفته شده است.

- (۱) بهار آمد بهار آمد سلام آورد مستان را / از آن پیغمبر خوبان پیام آورد مستان را
- (۲) زبان سوسن از ساقی کرامت‌های مستان گفت / شنید آن سرو از سوسن قیام آورد مستان را
- (۳) ز اول باغ در مجلس نثار آورد آن‌گه نقل / چو دید از لاله کوهی که جام آورد مستان را
- (۴) که جان ما را بهار آورد و ما را روی یار آورد / ببین کز جمله دولت‌ها کدام آورد مستان را

۱۶۷- در چند بیت زیر آرایه «تشبیه» به کار نرفته است؟

- (الف) می‌توان اسباب مجلس را قیاس از شمع کرد / آفتاب گرمرو شمعی است از ایوان صبح
- (ب) عقده‌های مشکل خود را یکایک عرض کن / تا نگر دیده است خونین از شفق دندان صبح
- (پ) خضر ازین سرچشمه عمر جاودانی یافته است / ساغری بستان ز دست چشمه حیوان صبح
- (ت) خرده انجم ندارد رونقی در کوی صبح / مهره خورشید شایسته است بر بازوی صبح
- (ث) بر عیش دل مبند که کم‌عمری نشاط / روشن بود ز خنده پا در رکاب صبح
- (ج) در تو تأثیر از دل تاریک نبود آه را / ورنه می‌گردد سفید از آه سردی موی صبح
- (چ) چشم حیرت بس که بر روی عرفناک تو دوخت / زنگ بست آیین خورشید بر زانوی صبح

(۱) دو (۲) یک (۳) چهار (۴) سه

۱۶۸- در بیت کدام گزینه، مجاز با «علاقه شباهت» به کار رفته است؟

- (۱) خسروی کار گدایی کی بود / این به بازوی چو مایی کی بود
- (۲) در عهد پادشاه خطابش جرم‌پوش / حافظ قرابه کش شد و مفتی پیاله‌نوش
- (۳) الا ای باد شبگیری بگو آن ماه مجلس را / تو آزادی و خلقی در غم رویت گرفتاران
- (۴) در خم زلف تو آن خال سیه دانی چیست؟ / نقطه دوده که در حلقه جیم افتادست

۱۶۹- شاعر در کدام گزینه از تسلیم و رضای عبد در برابر حضرت حق سخن گفته است؟

- (۱) گر بنوازی به لطف و بگدازی به قهر / حکم تو بر من روان زجر تو بر من رواست
- (۲) سلسله موی دوست حلقه دام بلاست / هر که در این حلقه نیست فارغ از این ماجراست
- (۳) نظیر دوست ندیدم اگر چه از مه و مهر / نهادم آینه‌ها در مقابل رخ دوست
- (۴) بنده طالع خویشم که درین قحط وفا / عشق آن لولی سرمست خریدار من است

۱۷۰- ابیات زیر، با کدام بیت قرابت مفهومی دارد؟

- «آب جیحون از نشاط روی دوست / خنگ ما را تا میان آید همی
ای بخارا شاد باش و دیر زی / میر زی تو شادمان آید همی»
- (۱) این وطن مصر و عراق و شام نیست / این وطن جایی است کاو را نام نیست
 - (۲) هوای کوی تو از سر نمی‌رود بیرون / غریب را دل سرگشته با وطن باشد
 - (۳) سعدیا حب وطن گرچه حدیثی است درست / نتوان مرد به سختی که من اینجا زادم
 - (۴) در بحر، هر که ساخت وطن چون حباب، اسیر! / در دسر خرابه ساحل چه می‌کند

تاریخ (۱)
کل کتاب
تاریخ (۲)
کل کتاب

پاسخ گویی به سؤال‌های این درس برای همه دانش آموزان اجباری است.
وقت پیشنهادی مجموع دروس تاریخ و جغرافیا: ۳۵ دقیقه

تاریخ

۱۷۱- بابل قدیم نام کدام حکومت است و پادشاه معروف آنان چه نام دارد؟

- (۱) آکد - حمورابی
(۲) آموری - سارگن
(۳) آکد - سارگن
(۴) آموری - حمورابی

۱۷۲- روحانیون جامعهٔ ماد، ... بودند که بعدها به پیشوایان دینی مذهب ... تبدیل شدند.

- (۱) موبدان - زرتشت
(۲) مغان - بودا
(۳) مغان - زرتشت
(۴) موبدان - بودا

۱۷۳- اهرام سه‌گانهٔ مصر در چه دوره‌ای از تاریخ مصر باستان ساخته شد و چه عاملی باعث گردید تا مصریان قوانین ظالمانه و فرامین فرعون‌ها و مأموران او را تحمل کنند؟

- (۱) دوران میانه - خشونت مأموران فرعون‌ها
(۲) دوران قدیم - خشونت مأموران فرعون‌ها
(۳) دوران قدیم - خشونت مأموران فرعون‌ها
(۴) دوران میانه - آموزه‌های دینی

۱۷۴- زادگاه دموکراسی کدام دولت - شهر یونان است و در جنگ بین اسپارته‌ها و آتنی‌ها، حکومت هخامنشی از کدام دولت - شهر حمایت می‌کرد؟

- (۱) اسپارته - اسپارته
(۲) آتن - آتن
(۳) آتن - اسپارته
(۴) اسپارته - آتن

۱۷۵- به ترتیب، کدام امپراتور روم به دین مسیحیت گروید و کدام اندیشهٔ دینی ایرانیان در قلمرو روم رواج یافت؟

- (۱) کنستانتین - پرستش میترا
(۲) پریکلس - پرستش آناهیتا
(۳) کنستانتین - پرستش آناهیتا
(۴) پریکلس - پرستش میترا

۱۷۶- کدام گزینه دربارهٔ تصویر روبه‌رو صحیح است؟

- (۱) پیکرهٔ الههٔ مادر
(۲) پیکرهٔ ملکه ناپیرآسو
(۳) پیکرهٔ آناهیتا
(۴) سردیس مفرغی سارگن بدون سر



۱۷۷- به ترتیب، حکومت ماد در زمان فرمانروایی ... به اوج قدرت رسید و با حکومت ... علیه آشور متحد شد.

- (۱) آستیگ - ایلام
(۲) هوخستر - بابل
(۳) دهیوک - بابل
(۴) دیاکو - ایلام

۱۷۸- به ترتیب، کوروش با جلب حمایت چه کسانی حکومت ماد را از میان برداشت و حکومت او چگونه با دولت - شهرهای یونان همسایه شد؟

- (۱) تودهٔ مردم - با تصرف دولت ایلام
(۲) بزرگان طوایف ماد - با تصرف آسیای صغیر و مصر
(۳) تودهٔ مردم - با تصرف میان رودان
(۴) بزرگان طوایف ماد - با تصرف بابل

۱۷۹- اسکندر مقدونی در ... درگذشت و یکی از سرداران او به نام ... بر فلات ایران، بین‌النهرین، سوریه و بخش‌هایی از آسیای صغیر حاکم شد.

- (۱) بابل - سلوکوس
(۲) دامغان - آگوستوس
(۳) پاسارگاد - سلوکوس
(۴) آتن - آگوستوس

۱۸۰- به کدام دلیل شورش‌های مردم ایران علیه اسکندر و لشکریانش به نتیجهٔ مطلوب نرسید؟

- (۱) عدم ارتباط و هماهنگی مردم و پراکندگی آن‌ها
(۲) خشونت و قساوت اسکندر و جانشینانش
(۳) شورش‌های مکرر سپاهیان
(۴) کوچاندن یونانیان به شهرهای ایران

۱۸۱- پس از جنگ حران، اشکانیان و رومیان بر سر چه مناطقی بارها با هم جنگیدند؟

- (۱) بین‌النهرین و آسیای صغیر
- (۲) آسیای صغیر و ارمنستان
- (۳) ارمنستان و مرزهای سوریه
- (۴) بین‌النهرین و مصر

۱۸۲- به ترتیب، سپاه هخامنشی تا زمان چه کسی متکی بر واحدهای پیاده‌نظام بود و نیروی دریایی هخامنشی را چه کسی تأسیس کرد؟

- (۱) کوروش - داریوش یکم
- (۲) داریوش یکم - داریوش یکم
- (۳) کمبوجیه - داریوش دوم
- (۴) خشایارشا - داریوش دوم

۱۸۳- به ترتیب، «اقطاع» در دوره کدام حکومت گسترش یافت و نظام‌الملک با چه هدفی نظام اقطاع را گسترش داد؟

- (۱) سلجوقی - استقلال صاحبان زمین‌های بایر
- (۲) غزنوی - نظارت و آباد کردن زمین‌های بایر و بلااستفاده
- (۳) سلجوقی - نظارت و آباد کردن زمین‌های بایر و بلااستفاده
- (۴) غزنوی - استقلال صاحبان زمین‌های بایر

۱۸۴- به ترتیب، کدام مورد سرآغازی بر توجه و حمایت رسمی از زبان و ادب فارسی بود و در کدام دوره، این زبان به‌عنوان زبان علم و دین در کنار

زبان عربی قرار گرفت؟

- (۱) تأسیس حکومت‌های ایرانی در سده سوم هجری - سامانیان
- (۲) ورود اسلام به ایران - آل‌بویه
- (۳) تأسیس حکومت‌های ایرانی در سده سوم هجری - آل‌بویه
- (۴) ورود اسلام به ایران - سامانیان

۱۸۵- کدام یک از گزاره‌های زیر صحیح است؟

- (۱) حکومت نوادگان تیمور بر ایران، در اوایل قرن یازدهم هجری با به قدرت رسیدن صفویان به پایان رسید.
- (۲) بنیان‌گذار حکومت مغولان کبیر در هند، بابر بود.
- (۳) تیمور طی دو مرحله یورش، سرتاسر ایران را تحت سیطره خود درآورد.
- (۴) قراقویونلوها و آق‌قویونلوها با پی افکندن حکومت‌هایی، نواحی شرقی و مرکزی ایران را تصرف کردند.

۱۸۶- در ارتباط با برجسته‌ترین آثار معماری دوران تیموریان، اطلاعات کدام گزینه نادرست است؟

- (۱) مجموعه تاریخی امیر چخماق ← شاهرخ میرزا
- (۲) مسجد بی‌بی‌خانم سمرقند ← تیمور
- (۳) گنبد سلطانیه ← سلطان حسین میرزا بایقرا
- (۴) رصدخانه سمرقند ← آل‌بویه

۱۸۷- در ارتباط با سرف‌ها نمی‌توان گفت ...

- (۱) در پایین‌ترین مرتبه اجتماعی نظام فئودالی قرار داشتند.
- (۲) مانند برده قابل خرید و فروش بودند.
- (۳) کشاورزان وابسته به زمین بودند.
- (۴) اجازه نداشتند ملک ارباب خود را ترک کنند.

۱۸۸- مسلمانان برای کاهش آثار مخرب تحریم و محاصره اقتصادی توسط سران قریش، به مدت ... سال به ... پناه بردند.

- (۱) ۳ - شعب ابی‌طالب
- (۲) ۱۰ - حبشه
- (۳) ۳ - حبشه
- (۴) ۱۰ - شعب ابی‌طالب

۱۸۹- فتح مکه در کدام سال و به چه دلیلی انجام شد؟

- (۱) ۷ هجری - نقض صلح حدیبیه
- (۲) ۸ هجری - نقض صلح حدیبیه
- (۳) ۷ هجری - افزایش فعالیت نظامی قریش علیه اسلام
- (۴) ۸ هجری - افزایش فعالیت نظامی قریش علیه اسلام

۱۹۰- به ترتیب، با روی کار آمدن ... تغییر محسوسی در موقعیت ایرانیان در دستگاه خلافت به وجود آمد و جنبش‌های ... زمینه شکل‌گیری

حکومت‌های ایرانی را ایجاد کرد.

- (۱) بنی‌امیه - نظامی
- (۲) بنی‌عباس - نظامی
- (۳) بنی‌امیه - فرهنگی
- (۴) بنی‌عباس - فرهنگی

جغرافیا ایران:
کل کتاب
جغرافیا ۲:
کل کتاب

پاسخ‌گویی به سؤال‌های این درس برای همه دانش‌آموزان اجباری است.

جغرافیا

۱۹۱- ایران در کدام نیم‌کره و در کدام طول شرقی واقع شده است؟

- (۱) شمالی - ۴۴ تا ۶۳ درجه
- (۲) جنوبی - ۲۵ تا ۳۹ درجه
- (۳) شمالی - ۲۵ تا ۳۹ درجه
- (۴) جنوبی - ۴۴ تا ۶۳ درجه

۱۹۲- رشته‌کوه زاگرس با جهت ... از مریوان تا ... امتداد دارد.

- (۱) شمال غربی - جنوب شرقی / تنگه هرمز
- (۲) شمال شرقی - جنوب غربی / مرز پاکستان
- (۳) شمال غربی - جنوب شرقی / مرز پاکستان
- (۴) شمال شرقی - جنوب غربی / تنگه هرمز

۱۹۳- توضیح مقابل کدام توده هوا، نادرست است؟

- (۱) توده هوای مرطوب موسمی: برخی سال‌ها، در دوره گرما از اقیانوس هند به ایران نفوذ می‌کند و موجب باران‌های سیلابی در جنوب شرق ایران می‌شود.
- (۲) توده هوای سودانی: در دوره گرما هوای گرم را به ایران وارد می‌کند و باعث افزایش شدید دما می‌شود.
- (۳) توده هوای سرد و خشک سیبری: در دوره سرما وارد ایران شده و باعث سردی و خشکی هوا در زمستان و موجب بارش در سواحل خزر می‌شود.
- (۴) توده هوای مرطوب غربی: رطوبت دریای مدیترانه و اقیانوس اطلس را در دوره سرما به ایران منتقل می‌کند و برف و باران به همراه دارد.

۱۹۴- رودهای «اورال»، «ولگا» و «کورا» به ترتیب در ... و ... دریای خزر قرار دارند و سطح آب این دریا ... است.

- (۱) شمال - شرق - شرق - بالاتر از سطح آب‌های آزاد
- (۲) شمال - شمال - غرب - پایین‌تر از سطح آب‌های آزاد
- (۳) غرب - شمال - غرب - پایین‌تر از سطح آب‌های آزاد
- (۴) غرب - شرق - شمال - بالاتر از سطح آب‌های آزاد

۱۹۵- اگر میزان مولید ایران در سال ۱۳۹۵، ۸۵۰۰۰۰ نفر و مرگومیر آن ۳۹۲۰۰۰ نفر و میزان کل جمعیت ۷۹۹۲۶۰۰۰ بوده باشد، میزان «رشد

طبیعی جمعیت ایران» چند درصد است؟

- (۱) کم‌تر از یک درصد
- (۲) صفر درصد
- (۳) یک درصد
- (۴) بیش از یک درصد

۱۹۶- علت رشد سریع جمعیت ایران در ۸۰ سال اخیر چه بوده است و مانع اصلی بر سر راه توسعه اقتصادی جامعه چیست؟

- (۱) افزایش نرخ مولید - مهاجرت‌های گسترده از روستاها به شهرها
- (۲) افزایش نرخ مولید - حرکت هرم سنی کشور به سمت سالمندی
- (۳) کاهش مرگومیر - حرکت هرم سنی کشور به سمت سالمندی
- (۴) کاهش مرگومیر - مهاجرت‌های گسترده از روستاها به شهرها

۱۹۷- از بین عوامل مؤثر در شکل‌گیری سکونتگاه‌های شهری و روستایی ایران، کدام مورد بیش‌ترین اهمیت را داشته است و بیش‌ترین درصد

شهرهای کشور در چه ارتفاعی قرار گرفته‌اند؟

(۱) آب - ارتفاع ۱۰۰۰ تا ۲۰۰۰ متری

(۲) خاک - ارتفاع ۱۰۰۰ تا ۲۰۰۰ متری

(۳) آب - ارتفاع ۵۰۰ تا ۱۰۰۰ متری

(۴) خاک - ارتفاع ۵۰۰ تا ۱۰۰۰ متری

۱۹۸- «استفاده مستقیم از منابع طبیعی» و «تشکیل شدن از ایل و طایفه» به ترتیب، مربوط به کدام نوع سکونتگاه در ایران است؟

(۱) عشایری - روستایی

(۲) عشایری - عشایری

(۳) روستایی - عشایری

(۴) روستایی - روستایی

۱۹۹- طبق طبقه‌بندی نواحی اقلیمی کوپن، در کدام گزینه ویژگی آب‌وهوایی که با علامت C نشان داده می‌شود، آمده است؟

(۱) سردترین ماه بین 3°C تا 18°C است.

(۲) بارش تابستان بیش‌تر از زمستان است.

(۳) برای رشد جنگل‌های مخروطی مناسب است.

(۴) این آب‌وهوا در شمال کانادا و روسیه مشاهده می‌شود.

۲۰۰- کدام عبارت بیان‌کننده ویژگی بارش‌های مناطق خشک است و علت ایجاد کدام بیابان‌ها یکسان نیست؟

(۱) رگباری بودن - آتاکاما و گبی

(۲) رگباری بودن - گبی و تکلهماکان

(۳) منظم و کم بودن - تکلهماکان و آتاکاما

(۴) منظم و کم بودن - آتاکاما و نامیب

۲۰۱- به ترتیب، «ستون‌های سنگی دریایی»، «باتلاق‌ها»، «جزایر مرجانی» و «غارها» مربوط به کدام شیوه فرسایش در سواحل است؟

(۱) تراکمی - کاوشی - تراکمی - کاوشی

(۲) تراکمی - کاوشی - کاوشی - تراکمی

(۳) کاوشی - تراکمی - تراکمی - کاوشی

(۴) کاوشی - تراکمی - تراکمی - کاوشی

۲۰۲- «بیش‌ترین» و «کم‌ترین» میانگین سالانه دما و بارش، به ترتیب مربوط به کدام زیست‌بوم است؟

(۱) جنگل‌های بارانی معتدله - توندرا

(۲) جنگل‌های بارانی استوایی - تایگا

(۳) جنگل‌های بارانی معتدله - تایگا

(۴) جنگل‌های بارانی استوایی - توندرا

۲۰۳- منظور از یک ناحیه زبانی چیست و زبان مردم عرب و یهود، به ترتیب مربوط به کدام خانواده زبانی است؟

(۱) کشورهایی که با زبان‌های مختلف در کنار یکدیگر قرار دارند. - آفروآسیایی - هند و اروپایی

(۲) گروه بزرگی از زبان‌ها که یک ریشه اصلی دارد. - آفروآسیایی - آفروآسیایی

(۳) کشورهایی که با زبان‌های مختلف در کنار یکدیگر قرار دارند. - هند و اروپایی - هند و اروپایی

(۴) گروه بزرگی از زبان‌ها که یک ریشه اصلی دارد. - هند و اروپایی - آفروآسیایی

۲۰۴- در ارتباط با «دین»، پاسخ گزاره‌های زیر به ترتیب کدام است؟

(الف) این دین در آسیا ظهور کرد ولی بیش‌تر پیروان آن خارج از این قاره هستند.

(ب) این دین مربوط به مذاهب قبیله‌ای است.

(ج) مذهب ارتدوکس یکی از مذاهب این دین است.

(د) پیروان این دین سرزمین مشخصی ندارند.

(۱) اسلام - هندوئیسم - شینتوئیسم - بودا

(۲) مسیحیت - آنیمیسم - مسیحیت - یهود

(۳) اسلام - هندوئیسم - مسیحیت - یهود

(۴) مسیحیت - آنیمیسم - شینتوئیسم - بودا

۲۰۵- «پردازش اطلاعات»، «تولید انواع کالاها»، «استخراج معادن» و «خرید و فروش»، به ترتیب مربوط به کدام نوع از فعالیت‌های اقتصادی است؟

- ۱) نوع چهارم - نوع دوم - صنعت - نوع اول
- ۲) خدمات - صنعت - کشاورزی - نوع چهارم
- ۳) نوع چهارم - صنعت - کشاورزی - خدمات
- ۴) خدمات - نوع دوم - صنعت - نوع سوم

۲۰۶- کدام گزینه به ترتیب صحیح یا غلط بودن عبارت‌های زیر را به درستی مشخص می‌کند؟

- الف) کشور کوچکی چون هلند، سال‌ها کنگو را غارت و چپاول کرد.
- ب) پس از جنگ جهانی دوم، کشورهای جهان به دو بلوک غرب و شرق تقسیم شدند.
- ج) جایگاه کشورها به عنوان مرکز و پیرامون در طول زمان ثابت نیست و ممکن است این جایگاه تغییر کند.
- د) کشورهایی که اقتصاد آن‌ها به‌طور عمده مبتنی بر تولید و صدور مواد اولیه و منابع انرژی است، در برابر نوسانات قیمت در بازارهای جهانی آسیب‌پذیری کم‌تری دارد.
- ه) نابرابری اقتصادی در فضای جغرافیایی جلوه‌گر می‌شود.

- ۱) غ - ص - غ - غ - ص
- ۲) غ - ص - ص - غ - ص
- ۳) ص - ص - غ - غ - غ
- ۴) ص - غ - ص - غ - ص

۲۰۷- «سرزمین» یک کشور کدام است و «هویت مکانی» افراد چگونه شکل می‌گیرد؟

- ۱) نظام سیاسی و حکومت یک کشور - ارتباط متقابل با جمعیت و فرهنگ‌های متنوع
- ۲) فضا و قلمرو جغرافیایی یک کشور - به واسطه ارتباط آن‌ها با یک مکان
- ۳) فضا و قلمرو جغرافیایی یک کشور - ارتباط متقابل با جمعیت و فرهنگ‌های متنوع
- ۴) نظام سیاسی و حکومت یک کشور - به واسطه ارتباط آن‌ها با یک مکان

۲۰۸- چند مورد از عبارات زیر، در رابطه با انواع مرزها صحیح است؟

- الف) خط‌الرأس خطی است که از متصل کردن نوک بلندترین نقاط کوهستانی به یکدیگر به وجود می‌آید.
- ب) در خط منصف، فاصله مرز از هر دو ساحل به یک اندازه است.
- ج) کشورها در دریای سرزمینی کشور دیگر، حق عبور و مرور بدون ضرر دارند.
- د) مرز بین ایران و افغانستان جزء مرزهای مصنوعی قلمداد می‌شود.

ه) مرز بین هند و پاکستان از جمله مرزهایی است که در تعیین آن‌ها، شرایط فرهنگی در نظر گرفته نشده است.

- ۱) دو ۲) سه ۳) چهار ۴) پنج

۲۰۹- در ارتباط با نظریه‌های ژئوپلیتیکی، کدام عبارت با مفهوم روبه‌رویش هماهنگی ندارد؟

- ۱) نظریه فضای حیاتی را در قرن نوزدهم مطرح کرد. ← راتزل
- ۲) این نظریه در سیاست‌های جنگ‌طلبانه آلمان و هجوم این کشور به کشورهای مجاور و بروز جنگ‌های اول و دوم جهانی بی‌تأثیر نبوده است. ← نظریه هارتلند
- ۳) در کشمکش بر سر قدرت، دولت‌های بزرگ پیروز می‌شوند و کشورهای کوچک را ضمیمه خاک خود می‌کنند. ← نظریه مکیندر
- ۴) نظریه قدرت دریایی را مطرح و برای تبدیل شدن یک کشور به یک قدرت دریایی شش شرط پیشنهاد کرد. ← ماهان

۲۱۰- کشور لهستان جزء کدام دسته از کشورهاست و موقعیت جغرافیایی آن چه تأثیری بر این کشور گذاشته است؟

- ۱) جمع‌وجور - به آن قدرت سیاسی بخشیده است.
- ۲) دنباله‌دار - به آن قدرت سیاسی بخشیده است.
- ۳) جمع‌وجور - آسیب‌پذیر شده است.
- ۴) دنباله‌دار - آسیب‌پذیر شده است.

جامعه‌شناسی (۱)
جهان اجتماعی
صفحه‌های (۳ تا ۵)
جامعه‌شناسی (۲)
فرهنگ جهانی
فرهنگ معاصر غرب و نظام نوین جهانی
صفحه‌های (۳ تا ۷۴)

پاسخ‌گویی به سؤال‌های این درس برای همه دانش‌آموزان اجباری است.
وقت پیشنهادی: ۲۰ دقیقه

جامعه‌شناسی

۲۱۱- هر یک از عبارات زیر به ترتیب به کدام مفهوم اشاره دارد؟

- برای اشاره به مجموعه‌های بزرگ به کار می‌رود.

- ویژگی مهم جهان اجتماعی

- عدم انتقال فرهنگ به نسل‌های آینده

(۱) جهان اجتماعی - ارتباط اعضا با یکدیگر - تداوم جهان اجتماعی

(۲) جهان اجتماعی - همکاری اعضا با یکدیگر - عدم شکل‌گیری آگاهی عمومی

(۳) جهان - نظم - دگرگونی جهان اجتماعی

(۴) جهان - نظم - تداوم جهان اجتماعی

۲۱۲- جایگاه پدیده‌های اجتماعی زیر در کدام گزینه به درستی نشان داده شده است؟

- شرکت در جشن فارغ‌التحصیلی یک دوست

- تصور برقراری صلح جهانی

- پس‌انداز کردن دانش‌آموز جهت جشن نیکوکاری مدرسه

(۱) خرد و عینی - عینی و کلان - کلان و ذهنی

(۲) کلان و عینی - ذهنی و کلان - کلان و عینی و کلان

(۳) خرد و عینی - ذهنی و کلان - خرد و عینی

(۴) عینی و خرد - خرد و عینی - کلان و ذهنی

۲۱۳- گزاره‌های زیر را به ترتیب از حیث صحیح یا غلط بودن مشخص نمایید.

- برخی از پیامدهای ارادی، به خود کنشگر وابسته است.

- کنش اجتماعی، کلان‌ترین پدیده اجتماعی است؛ زیرا سایر پدیده‌های اجتماعی، آثار و پیامدهای آن هستند.

- هیچ کنشی، بدون آگاهی به وجود نمی‌آید.

- ارزش اجتماعی، شیوه انجام کنش اجتماعی است که مورد قبول افراد جامعه است.

(۱) ص - غ - ص - غ

(۳) غ - غ - ص - غ

(۴) ص - غ - ص - غ

۲۱۴- کدام گزینه در ارتباط با نهادهای اجتماعی صحیح نیست؟

(۱) «دانایی از نادانی بهتر است» از هنجارهای پذیرفته‌شده در نهاد تعلیم و تربیت است.

(۲) نهادها در تمامی جهان‌های اجتماعی وجود دارند، ولی انواع و اشکال متفاوتی دارند.

(۳) وقتی اجزا و لایه‌های جهان اجتماعی را در ارتباط با هم در نظر بگیریم، نهادهای اجتماعی آشکار می‌شوند.

(۴) نهاد اقتصاد، راه درست و مقبول یا کژراهه‌های به‌دست آوردن ثروت را در جهان اجتماعی تعیین می‌کند.

۲۱۵- کدام گزینه در ارتباط با جهان اجتماعی و پیامدهای آن درست نیست؟

(۱) علی‌رغم این‌که جهان اجتماعی با آگاهی و اراده انسان به وجود می‌آید، باعث به وجود آمدن الزام‌ها و پیامدهایی می‌شود که فرصت‌ها و محدودیت‌هایی را برای کنشگران، ایجاد می‌کند.

(۲) ساختن جهان اجتماعی جدید، نیازمند پیدایش و گسترش آگاهی و اراده‌ای نوین است و ممکن است جهان موجود از بسط آن، جلوگیری کند.

(۳) تنها جهان‌های اجتماعی که رویکرد دنیوی دارند، ثبات و پایداری آنان وابسته به مشارکت اجتماعی افراد است.

(۴) بخش‌های مختلف جهان اجتماعی، فرصت‌ها و محدودیت‌هایی دارند. فرصت‌ها و محدودیت‌ها به یکدیگر وابسته‌اند و به عبارتی دو روی یک سکه‌اند.

۲۱۶- تفاوت میان جهان‌های اجتماعی پیامد ... است و لایه‌های ... جهان اجتماعی، بیش‌تر در معرض تغییرند و مردم‌شناسان به ... معتقدند.

(۱) تفاوت‌های هنجارها و نمادها - سطحی - جهان‌های اجتماعی متفاوت

(۲) تفاوت‌های ارزش‌های کلان و اعتقادات اصلی - عمیق - نگاه تک‌خطی

(۳) تفاوت‌های هنجارها و نمادها - عمیق - نگاه تک‌خطی

(۴) تفاوت‌های ارزش‌های کلان و اعتقادات اصلی - سطحی - جهان‌های اجتماعی متفاوت

۲۱۷- ابیات و عبارات «قوت افرونگ از علم و فن است / از همین آتش، چراغش روشن است»، «در نگاهش آدمی آب و گل است / کاروان زندگی بی‌منزل است.» و «از بین رفتن امکان داوری ارزش‌ها و آرمان‌ها و سپردن داوری این امور به تمایلات افراد و گروه‌ها» به ترتیب به کدام یک از

ویژگی‌های جهان متجدد غرب اشاره دارد؟

(۱) گسترش عقلانیت ابزاری - تقدس‌زدایی - زوال عقلانیت ذاتی

(۲) زوال عقلانیت ذاتی - تقدس‌زدایی - گسترش عقلانیت ابزاری

(۳) گسترش عقلانیت ابزاری - رویکرد دنیوی - گسترش عقلانیت ابزاری

(۴) زوال عقلانیت ذاتی - رویکرد دنیوی - زوال عقلانیت ذاتی

۲۱۸- عبارات کدام گزینه، کامل‌کننده جاهای خالی زیر است؟

- آرمان‌های اجتماعی در متبلور می‌شود.
 - علوم توان دآوری دربارهٔ تکنیک‌ها و روش‌های اجرایی را دارند.
 - ملاک عقاید بر اساس دید جوامع و افراد، تعیین نمی‌شود.
 - قلمرو آرمانی، قلمرویی است که ممکن است مردم آن را در مرحلهٔ نادیده بگیرند.
- (۱) ارزش‌ها - عقلانی - آرمانی بودن یا نبودن - عمل
 (۲) عقاید - عقلانی - حق یا باطل بودن - عقیده
 (۳) ارزش‌ها - تجربی - حق یا باطل بودن - عمل
 (۴) ارزش‌ها - تجربی - حق یا باطل بودن - عمل

۲۱۹- عبارات زیر را به‌ترتیب از حیث صحیح یا غلط بودن مشخص نمایید.

- یگانه ملاک حق شناخته شدن بخش‌های جهان اجتماعی، آن است که از نظر علمی صحیح باشد.
- شهود و وحی، دو ابزار مهم برای شناخت عقاید و ارزش‌ها هستند.
- جهان‌های اجتماعی که علم را به دانش تجربی محدود می‌کنند، هرگز نمی‌توانند از حق یا باطل بودن عقاید و آرمان‌ها سخن بگویند.
- ممکن است جهان‌های اجتماعی، از حق منحرف شده و به سوی باطل گام بردارند.

- (۱) غ - غ - ص - ص (۲) غ - ص - غ - ص (۳) ص - ص - غ - غ (۴) غ - ص - ص - غ

۲۲۰- کدام عبارت در مورد جهان تکوینی و جهان انسانی نادرست است؟

- (۱) در نگاه قرآنی، جهان تکوینی محدود به جهان طبیعت نیست و ابعاد ذهنی، اخلاقی و روانی انسان‌ها به جهان ذهنی آن‌ها تعلق دارد.
- (۲) از دیدگاه گروه دوم، جهان تکوینی مادهٔ خامی برای دخل و تصرف فرهنگ‌ها و جوامع مختلف است، بین دو بخش ذهنی و فرهنگی جهان انسانی، تناسب و هماهنگی وجود دارد.
- (۳) دیدگاه اول، جهان تکوینی را به جهان طبیعت محدود می‌کنند و بخش اجتماعی جهان انسانی محصول آگاهی و عمل مشترک انسان‌هاست.
- (۴) رویکرد سوم، جهان فرهنگی، جهان ذهنی و جهان تکوینی را مهم و در تعامل با یکدیگر می‌داند و بخش فردی جهان انسانی، شیوهٔ زندگی اجتماعی انسان‌ها را شکل می‌دهد.

۲۲۱- به‌ترتیب هر یک از عبارات زیر با کدام ویژگی فرهنگ مطلوب جهانی در ارتباط است؟

- فرهنگ باید معیار و میزانی برای سنجش عقاید و ارزش‌های مختلف داشته باشد.
- فرهنگ باید بتواند از تفرقه بین جوامع و تباہ ساختن منابع و امکانات بشر، پیش‌گیری کند.
- فرهنگ‌هایی هستند که انسان‌ها را به موجوداتی منفعل، تبدیل می‌کنند و زمینهٔ نفوذ سلطه‌گران را فراهم می‌آورند.
- برخی قید و بندهای فرهنگ‌هایی که مانع رسیدن انسان به کمال و حقوق انسانی‌اش می‌شوند و زمینهٔ ظلم بر او را فراهم می‌کنند.

- (۱) حقیقت، حریت و آزادی، تعهد و مسئولیت، حریت و آزادی
 (۲) معنویت، عدالت و قسط، حریت و آزادی، تعهد و مسئولیت
 (۳) حقیقت، عدالت و قسط، تعهد و مسئولیت، حریت و آزادی
 (۴) معنویت، حریت و آزادی، تعهد و مسئولیت، حریت و آزادی

۲۲۲- به‌ترتیب کدامیک دربارهٔ تفاوت راهبردی استبداد تاریخی - قومی با استبداد استعماری و مارکسیسم صحیح است؟

- (۱) جوامع اسلامی در اثر مواجهه با قدرت نظامی و صنعتی غرب، مقهور و مرعوب این فرهنگ شدند. مجموعه‌ای از باورها و نمادها که دلبستگی و تعلق به ملت و عناصر تشکیل‌دهندهٔ آن را بیان می‌کند.
- (۲) استبداد استعماری در سایهٔ قدرت و سلطهٔ جهان غرب و در جهت گسترش نیازهای اقتصادی و فرهنگی جهان غرب، عمل می‌کرد. انقلاب کارگران علیه سرمایه‌داران را تنها راه رهایی از نظام سرمایه‌داری می‌دانست.
- (۳) سازش جوامع اسلامی با دولت‌های غربی / تفکری است که عناصر اصلی آن از اندیشه‌های مارکس اخذ شده است.
- (۴) پیش از استعمار، قدرت سیاسی جوامع اسلامی بیشتر ریشه در فرهنگ اسلام داشت. راه‌رهایی از نظام سرمایه‌داری و مصائب آن را انقلاب طبقاتی می‌دانست.

۲۲۳- کدامیک از عبارات زیر دربارهٔ استعمار و امپریالیسم، صحیح است؟

- (۱) استعمار نو از طریق کشورگشایی و جهان‌گشایی و با قدرت نظامی و حضور مستقیم سربازان، شکل می‌گیرد.
- (۲) امپریالیسم اروپایی در سدهٔ هجدهم و نوزدهم میلادی، بزرگ‌ترین برده‌داری تاریخ بشریت را برپا کرد.
- (۳) «کودتای انگلیسی سوم اسفند» و «کودتای امریکایی ۲۸ مرداد» دو نمونهٔ موفق از کودتاهای استعمار نو بودند.
- (۴) در استعمار نو، استعمارگران و مجریان آشکارند و در استعمار فرانو، استعمارگران و مجریان هر دو پنهان‌اند.

۲۲۴- «سکولاریسم»، «اومانسیسم» و «روشنگری» به‌ترتیب با کدام عبارات در ارتباط است؟

- (۱) رویکرد دنیوی و صرفاً این‌جهانی به هستی - مهم‌ترین ویژگی انسان‌شناختی فرهنگ معاصر غرب - روشی از معرفت و شناخت همراه با عقل، وحی و تجربه
- (۲) رویکرد گزینشی به ابعاد معنوی و دینی جهان - نتیجهٔ منطقی سکولاریسم - استفاده از وحی و شهود در شناخت حقیقت به عنوان وجه مشترک همهٔ صورت‌های آن
- (۳) قرار گرفتن ابعاد معنوی انسان و جهان در خدمت اهداف و نیازهای دنیوی - انسان به عنوان برترین آیت و نشانهٔ خداوند سبحان پدیده‌ای مدرن و مربوط به فرهنگ معاصر غرب در معنای عام
- (۴) توجیه هنرها و رفتارهای دینی خود با تفاسیر دنیوی - تمرکز بر بعد جسمانی و زیبایی‌های بدنی - رویکرد عقل‌گرایانه در سده‌های هفدهم و هجدهم و صورت حس‌گرایانه در سده‌های نوزدهم و بیستم

۲۲۵- هر یک از این عوامل، منجر به بروز چه پدیده‌هایی می‌شوند؟

«حضور فعال فرهنگ‌های متفاوت در عرصه جهانی»، «زوال تدریجی قدرت کلیسا»، «حمایت دولت‌های سکولار غربی از مبلغان مسیحی» و «پدید آمدن شرکت‌های بزرگ چندملیتی»

- ۱) انسجام فرهنگی در نظام جهانی - پیوند قدرت با تجارت و صنعت - بسط جهانی قدرت خود - مدیریت تغییرات اقتصادی در سطح جهانی
- ۲) تعامل میان فرهنگ‌ها و تمدن‌های مختلف - شکل‌گیری دولت‌هایی با هویت غیردینی - تأثیرگذاری بر نخبگان سیاسی کشورهای دیگر - شکل‌گیری اقتصاد سرمایه‌محور
- ۳) بروز چالش‌های بین فرهنگی و تمدنی - حاکمیت قدرت‌های منطقه‌ای فئودال‌ها و اربابان بزرگ - تأمین منافع اقتصادی - کاهش اهمیت مرزهای سیاسی
- ۴) بروز چالش‌های درونی در نظام جهانی - شکل‌گیری دولت، ملت‌های جدید - ایجاد اختلال در فرهنگ عمومی جوامع غیرغربی - مخدوش ساختن استقلال اقتصادی و سیاست‌های ملی کشورها

۲۲۶- قومی که در اثر تهاجم نظامی شکست می‌خورد، در چه صورتی می‌تواند بار دیگر استقلال سیاسی خود را به دست آورد؟

- ۱) در صورتی که هویت ملی خود را حفظ کند و قدرت نظامی قوم مغلوب به تدریج قوی شود.
- ۲) در صورتی که هویت فرهنگی خود را حفظ کند و قدرت نظامی قوم مهاجم تضعیف شود.
- ۳) در صورتی که فرهنگی غنی و قوی داشته باشد و قدرت نظامی خود را تقویت کند.
- ۴) در صورتی که شایستگی‌های لازم برای فرهنگ جهانی را داشته باشد و قدرت نظامی قوم مهاجم تضعیف شود.

۲۲۷- به ترتیب، هر یک از موارد زیر، نتیجه چیست؟

- «استبداد ایلی و قومی به صورت استبداد استعماری درآمد.»
- «عقاید و ارزش‌های جهانی اسلام، از مرزهای جغرافیایی و سیاسی جوامع مختلف عبور کرد.»
- «در دوران خلافت، ظرفیت‌های فرهنگ اسلامی و ارزش‌های اجتماعی آن، به طور کامل آشکار نشد.»
- ۱) سازش قدرت‌های سیاسی جوامع اسلامی با دولت‌های غربی - قدرت و عمق معرفتی فرهنگ اسلامی - فشارهای نظام قبیله‌ای عرب
- ۲) سازش قدرت‌های سیاسی جوامع اسلامی با دولت‌های غربی - قدرت و عمق معرفتی فرهنگ اسلامی - غلبه قدرت‌هایی مانند خوارزمشاهیان
- ۳) گسترش نیازهای اقتصادی و فرهنگی جهان غرب - تلاش و کوشش عالمان مسلمان - فشارهای نظام قبیله‌ای عرب
- ۴) سازش قدرت‌های سیاسی جوامع اسلامی با دولت‌های غربی - تلاش و کوشش عالمان مسلمان - غلبه قدرت‌هایی مانند سلجوقیان

۲۲۸- به ترتیب، هر یک از عبارات زیر، بیان‌گر کدام مورد هستند؟

- فرآیند ایجادکننده نظم نوینی که جریان‌های نیرومند تجارت و تولید بین‌المللی آن را پیش می‌راند.
- مهم‌ترین عامل برای ادغام جوامع غیرغربی در نظام جهانی جدید
- ۱) جهانی شدن - تبلیغات مذهبی
- ۲) جهانی شدن - استعمار
- ۳) امپراتوری رسانه - فعالیت‌های فراماسونری
- ۴) نظام جهانی - سلطه سیاسی

۲۲۹- سیر به دست گرفتن مدیریت انتقال فرهنگی غرب در چارچوب اهداف اقتصادی و سیاسی، کدام است؟

- ۱) در موضع ضعف قرار گرفتن جوامع غیرغربی از نظر اقتصادی و سیاسی ← برخورد استعماری غرب با دیگر جوامع ← از خودبیگانگی فرهنگی ← فراگیری عناصر فرهنگی دیگر به گونه‌ای تقلیدی
- ۲) برخورد استعماری غرب با دیگر جوامع ← در موضع ضعف قرار گرفتن جوامع غیرغربی از نظر اقتصادی و سیاسی ← ایجاد خودباختگی فرهنگی ← فراگیری عناصر فرهنگ دیگری به گونه‌ای تقلیدی
- ۳) وقوع تغییرات هویتی در خارج از مرزهای مقبول فرهنگی ← دگرگونی و تحول هویت فرهنگی ← از خودبیگانگی فرهنگی ← از دست دادن مدیریت خود در گزینش عناصر فرهنگ غربی
- ۴) فروپاشی مرزهای جغرافیایی و سیاسی ← آسیب‌پذیری کشورهای غیرغربی از امپراتوری فرهنگی ← رویارویی با فرهنگ دیگر بر اساس مسائل درون فرهنگی ← از دست دادن حالت فعال در گزینش عناصر فرهنگی به واسطه‌ی تزلزل فرهنگی

۲۳۰- ویژگی «استعمار»، «استعمار نو» و «استعمار فرانسه» به ترتیب، کدام است؟

- ۱) قدرت نظامی - پیشرفت در زمینه دریاوردی - حضور استعمارگران فرهنگی
- ۲) قدرت نظامی و سیاسی - استفاده از مجریان بومی - استعمارگران پنهان و مجریان آشکار
- ۳) قدرت نظامی و سیاسی - استفاده از نیروهای فرهنگی و رسانه‌های داخلی - استفاده از قدرت اقتصادی
- ۴) فنون نظامی و اقتصاد صنعتی - استفاده از ظرفیت‌های دوره استعمار - استفاده از رسانه‌ها و فناوری اطلاعات

منطق
درس‌های اول تا ششم
صفحه‌های (۳۵ تا ۳۸)
فلسفه یازدهم
پخش اول و دوم
(۳ ابتدای آخرین سخن)
صفحه‌های (۳۵ تا ۵۳)

پاسخ‌گویی به سؤال‌های این درس برای همه دانش‌آموزان اجباری است.
وقت پیشنهادی: ۲۰ دقیقه

منطق و فلسفه یازدهم

۲۳۱- در تعریف «حرکت» به «انتقال شیء از قوه به فعل به صورت تدریجی» کدام یک از شرایط تعریف رعایت نشده است؟

- (۱) استفاده از حداقل یک مفهوم درونی
- (۲) مساوی بودن معرّف و معرّف
- (۳) روشن تر بودن معرّف از معرّف
- (۴) مرتبط بودن مفاهیم معرّف با معرّف

۲۳۲- برشمردن خصایص مفاهیم ذاتی توسط منطق‌دانان به چه دلیل یا دلایلی بوده است؟

- (۱) نیاز به یافتن همه ذاتیات یک مفهوم برای تعریف صحیح
- (۲) دشواری تشخیص ذاتیات و نیاز به حداقل یک مفهوم ذاتی برای تعریف
- (۳) دشواری تشخیص ذاتیات و نیاز به همه ذاتیات یک مفهوم برای تعریف صحیح
- (۴) نیاز به حداقل یک مفهوم ذاتی برای تعریف صحیح یک مفهوم

۲۳۳- در کدام گزینه، تمامی موارد می‌توانند در خارج مصداق داشته باشند؟

- (۱) گندم - طوطی - خط مستقیم
- (۲) خرما - سنگ - خط
- (۳) آرزو داشتن - کانگورو - دوزنقه
- (۴) کرفس - سفیدی - حیوان

۲۳۴- از نظر مفهوم درونی مشترک، کدام تعریف متفاوت است؟

- (۱) تعریف مثلث به شکلی با مجموع زوایای دو قائمه
- (۲) تعریف انسان به جسم ناطق
- (۳) تعریف حیوان به جوهر حساس
- (۴) تعریف انسان به جسم نامی اتومبیل‌ران

۲۳۵- کدام مورد یک قضیه نیست؟

- (۱) گاهی گدای گدایی و بخت با تو یار نیست
- (۲) در عالم عقل مدخل عشق خوش است
- (۳) ای آنکه نیافت ماه شبگرد تو را
- (۴) هرچه تبر زدی مرا، زخم نشد، جوانه شد

۲۳۶- در مصراع دوم کدام بیت، یک قضیه حملی شامل موضوع و محمول به کار رفته است؟

- (۱) به سر عشق کجا پی برند اهل خرد / مگر کنند فراموش آنچه دانستند
- (۲) مخور به مرگ شهیدان کوی عشق افسوس / که دوستان حقیقی به دوست پیوستند
- (۳) مجو تلافی بیداد از بتان کاین قوم / نمک زنند بر آن دل که از جفا خستند
- (۴) جماعتی که کنند از ستم فغان، مشتاق / نه عاشق اند که تهمت به خویشان بستند

۲۳۷- کدام گزینه دیدگاه مکتب گشتالت را در مورد یادگیری و شناخت بیان می‌کند؟

- (۱) انسان در یادگیری اجزای تشکیل دهنده را در کنار هم درک می‌کند.
- (۲) شناخت انسان مبتنی بر حرکت از جزء به کل است.
- (۳) درک انسان از موضوع شناخت، در ابتدا، کلی است.
- (۴) شناخت هر یک از اجزای موضوع به عنوان کل یا واحد، اولین گام شناخت است.

۲۳۸- وجود ... در بین اشیاء و موجودات نشان از ... دارد؛ زیرا ...

- (۱) عرض عام - کثرت - همانندی اشیاء را نشان می‌دهد.
- (۲) جنس - وحدت - باعث تفاوت اشیاء می‌شود.
- (۳) فصل - کثرت - باعث تمییز اشیاء می‌شود.
- (۴) جنس - کثرت - باعث مشابهت اشیاء می‌شود.

۲۳۹- سقراط بعد از صحبت با مدعیان دانایی و آزمودن آن‌ها به کدام یک از نتایج زیر رسید؟

- (۱) او به اندازه دیگران خود را نادان می‌دانست؛ در حالی که این‌گونه نبود.
- (۲) او به اندازه دیگران خود را نادان می‌دانست؛ در حالی که در بسیاری موارد داناتر بود.
- (۳) او به اندازه دیگران خود را دانا می‌دانست؛ در حالی که به میزان نادانی خود واقف بود.
- (۴) او به اندازه دیگران خود را دانا می‌دانست؛ در حالی که به میزان دانایی و نادانی خود واقف بود.

۲۴۰- این اتهام که سقراط ... را نماینده قشر ... اظهار می‌کند.

- (۱) خدایی که همه به آن اعتقاد دارند انکار می‌کند - شاعران
- (۲) ماه را سنگ می‌داند - شاعران
- (۳) رفتاری خلاف دین در پیش گرفته است - خطیبان
- (۴) در پی گمراهی جوانان است - شاعران

منطق
درس‌های اول تا ششم
صفحه‌های (۳۵ تا ۳۸)
فلسفه یازدهم
پخش اول و دوم
(تا ابتدای آخرین سخنان)
صفحه‌های (۵۳ تا ۵۳)

منطق و فلسفه یازدهم - شاهد

- ۲۴۱- ارسطوئیان انسان را حیوان ناطق گفته‌اند؛ زیرا ...
 (۱) انسان به سبب عمل و رفتار خود برتر از موجودات دیگر است.
 (۲) انسان تنها موجودی است که قادر به تکلم است.
 (۳) انسان تنها موجودی است که دارای اراده و آگاهی است.
 (۴) خواسته‌اند جایگاه رفیع اندیشه را در ساختار وجود انسان نشان دهند.
- ۲۴۲- سخن گفتن از واقعیت یا عدم واقعیت یک مفهوم با استفاده از ... است و ... چیزی است که ... مفهوم را روشن می‌کند.
 (۱) تصدیق - استدلال - هستی
 (۲) تصور - تصدیق - هستی
 (۳) تصور - تعریف - چیستی
 (۴) تصدیق - تعریف - چیستی
- ۲۴۳- اگر عبارت «عدد سه یک عدد فرد و متعلق به مجموعه اعداد طبیعی است» را داشته باشیم، کدام مورد درباره آن درست است؟
 (۱) شامل دو تصدیق با موضوع یکسان است و همه اجزای دو تصدیق کلی هستند.
 (۲) شامل دو تصدیق با موضوع یکسان است که یکی از محمول‌ها کلی و دیگری جزئی است.
 (۳) یک تصدیق با یک موضوع کلی و دو محمول است که یکی از آن‌ها جزئی و دیگری کلی است.
 (۴) یک تصدیق با موضوع جزئی و دو محمول است که یکی از آن‌ها جزئی و محمول دیگر کلی است.
- ۲۴۴- با توجه به مفهوم «جنس» و سلسله اجناس، کدام مورد نادرست است؟
 (۱) هر جنسی زیرمجموعه همه اجناس بالاتر از خود است.
 (۲) هر جنسی خودش مرکب از یک جنس و فصل است.
 (۳) هر جنسی دارای ویژگی‌های عرضی بسیار است.
 (۴) هر جنسی توسط یک فصل قابل تقسیم است.
- ۲۴۵- در مورد مفاهیم «جوهر و واحد» نمی‌توان گفت ...
 (۱) قابل تعریف نیستند.
 (۲) مفاهیمی بدیهی هستند.
 (۳) شرح اسم یا شرح لفظ می‌شوند.
 (۴) دارای تعریف حقیقی هستند.
- ۲۴۶- مثال برای «ذاتی و عرضی مشترک میان چند نوع» به ترتیب کدام است؟
 (۱) شکل و دارای ضلع برای مثلث
 (۲) سه‌ضلعی و سه‌زاویه برای مثلث
 (۳) حیوان و ناطق برای انسان
 (۴) ناطق و ضاحک برای انسان
- ۲۴۷- پیش از سقراط، کسانی که خود را ... می‌دانستند، معیار ... را ... می‌گرفتند.
 (۱) فیلسوف - حقیقت - ادراک آدمی
 (۲) سوفیست - ادراک انسان - حواس او
 (۳) دانشمند - برخی واقعیات را - حواس آدمی
 (۴) دانشمند - حقیقت - درک شخصی فرد
- ۲۴۸- اگر فیلسوفی معتقد به روحی غیرمادی و اراده‌ای آزاد برای انسان باشد، دیدگاه وی در مورد کدام مسائل با فلاسفه دیگر متفاوت خواهد بود؟
 (۱) ارتباط فلسفه با روان‌شناسی و سیاست
 (۲) ارتباط فلسفه با علم سیاست و هنر
 (۳) ارتباط فلسفه با جامعه‌شناسی و روان‌شناسی
 (۴) ارتباط فلسفه با پایگاه طبقاتی و هنر
- ۲۴۹- کدام گزینه وجه تسمیه یونان به عنوان «مهد تفکر فلسفی» را به خوبی بیان می‌کند؟
 (۱) جایگزینی زبان تعقل به جای زبان رمز و افسانه
 (۲) نگرش نخستین مجموعه‌ها به زبان فلسفی
 (۳) بنیان‌گذاری مدارس فلسفی و تعلیم و تعلم فلسفه
 (۴) فراهم کردن عوامل پیشرفت همه جنبه‌های ذهنی زندگانی بشر
- ۲۵۰- کدام عبارت، بیانگر نظر سقراط است؟
 (۱) نباید به مال و ثروت و کمال جسم بها داد.
 (۲) ثروت برای فرد و جامعه سود چندانی ندارد.
 (۳) همه چیزهای ارزشمند از فضیلت به‌دست می‌آیند.
 (۴) کمال نفس همراه با فضیلت، ثروت به‌بار می‌آورد.

درس‌های اول تا چهارم
مفصله‌های ۸ تا ۱۱

پاسخ‌گویی به سؤال‌های این درس برای همه دانش‌آموزان اجباری است.
وقت پیشنهادی: ۲۰ دقیقه

روان‌شناسی

۲۵۱- به ترتیب کدام مورد از کارکردهای حافظه کاری است و مهم‌ترین تفاوت این حافظه با حافظه کوتاه‌مدت کدام است؟

- (۱) ذخیره‌سازی کوتاه‌مدت مطالب - نوع رمزگردانی
- (۲) کمک به تفکر - بیش‌تر بودن ظرفیت ذخیره‌سازی و زمان بازیابی اطلاعات در حافظه کاری
- (۳) فراهم کردن فضای کار برای فعالیت جاری ذهن - ذخیره اطلاعات تا پایان عمر
- (۴) جلوگیری از تداخل اطلاعات - شیوه انتقال اطلاعات به حافظه بلندمدت

۲۵۲- به ترتیب هریک از گزاره‌های زیر به کدام روش جمع‌آوری اطلاعات اشاره دارد؟

- الف) این روش همراه با ثبت دقیق و به دور از پیش‌داوری شخصی است.
- ب) انجام این روش بسیار دشوار است و فرایند پیچیده‌ای را طی می‌کند.
- ج) افراد عادی جامعه بیش از هر روشی، احتمالاً با این روش مواجه شده‌اند.

- (۱) مصاحبه - آزمون - مشاهده
- (۲) مشاهده - مصاحبه - آزمون
- (۳) مشاهده - آزمون - آزمون
- (۴) مصاحبه - مشاهده - پرسش‌نامه

۲۵۳- به ترتیب، به‌طور میانگین، کودکان در چه سنی بدون کمک دیگران می‌توانند راه بروند و در چه سنی با کمک اطرافیان می‌توانند بنشینند؟

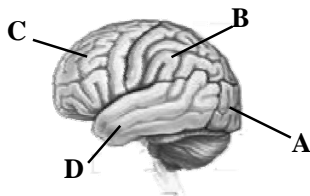
- (۱) ۱۶ ماهگی - ۷ ماهگی
- (۲) ۱۵ ماهگی - ۷ ماهگی
- (۳) ۱۶ ماهگی - ۶ ماهگی
- (۴) ۱۵ ماهگی - ۶ ماهگی

۲۵۴- بسیاری از دانش‌آموزان، موضوع خاصی را برای مطالعه انتخاب می‌کنند، ولی برخلاف پیشرفت‌های اولیه در ادامه تصور می‌کنند که قادر به

یادگیری نیستند؛ این مسئله مربوط چیست؟

- (۱) عدم توجه به علت درگیری و انگیزتگی ذهنی
- (۲) عدم تمرکز به علت درگیری و انگیزتگی ذهنی
- (۳) عدم توجه به علت خوگیری
- (۴) عدم تمرکز به علت خوگیری

۲۵۵- مطابق تصویر زیر، پردازش حرکت در چه بخشی صورت می‌گیرد و از دیگر وظایف این بخش کدام است؟



- (۱) بخش (A) - کنترل هماهنگی بدن
- (۲) بخش (B) - پردازش اطلاعات دیداری
- (۳) بخش (C) - فرایندهای عالی مانند تفکر
- (۴) بخش (D) - شنوایی

۲۵۶- هر کدام از ویژگی‌های زیر به ترتیب با کدام مراحل و جنبه‌های رشد، مطابقت دارند؟

الف) آگاهی به نحوه کاربرد حافظه و تلاش برای بهبود آن

ب) تحریک‌پذیری و ابراز هیجانات منفی بی‌مورد

ج) سه برابر شدن ظرفیت شش‌ها

د) بازی‌های موازی

- (۱) رشد شناختی نوجوانی - رشد هیجانی نوجوانی - رشد جسمانی نوجوانی - رشد اجتماعی کودکی اول
- (۲) رشد شناختی نوجوانی - رشد اجتماعی نوجوانی - رشد جسمانی طفولیت - رشد هیجانی کودکی اول
- (۳) رشد شناختی نوجوانی - رشد هیجانی نوجوانی - رشد جسمانی طفولیت - رشد اجتماعی کودکی اول
- (۴) رشد شناختی کودکی دوم - رشد اجتماعی نوجوانی - رشد جسمانی نوجوانی - رشد هیجانی کودکی دوم

۲۵۷- به ترتیب هریک از موارد زیر جزء کدام یک از تکنیک‌های بهسازی حافظه قرار می‌گیرند؟

الف) توجه دقیق به اطلاعات

ب) یادگیری عمیق

ج) فهرست‌نویسی

د) کنترل اثر تداخل مطالب

- (۱) کاهش اثر تداخل مطالب - ساماندهی مطالب - یادگیری با استراحت - ساماندهی مطالب
- (۲) پرهیز از هم‌زمانی چند فعالیت - ساماندهی مطالب - یادگیری با استراحت - کاهش اثر تداخل مطالب
- (۳) کاهش اثر تداخل مطالب - پرهیز از هم‌زمانی چند فعالیت - ساماندهی مطالب - یادگیری با استراحت
- (۴) پرهیز از هم‌زمانی چند فعالیت - کاهش اثر تداخل مطالب - ساماندهی مطالب - یادگیری با استراحت

۲۵۸- بین میزان آگاهی و نوع توجه، رابطه ... وجود دارد؛ بنابراین ...

- (۱) معکوس - هرچه آگاهی افزایش یابد، به موازات آن توجه کاهش می‌یابد.
- (۲) مستقیم - افزایش هم‌زمان چند تکلیف، باعث تقسیم توجه و کاهش آگاهی می‌شود.
- (۳) مستقیم - استفاده از حواس مختلف برای انجام یک تکلیف، موجب ایجاد تمرکز می‌شود.
- (۴) معکوس - چندتکلیفی موجب کاهش میزان خطا می‌شود.

۲۵۹- هریک از گزاره‌های زیر به ترتیب مربوط به کدام مفهوم است؟

الف) تفسیر و بازشناسی محرک‌های محیطی

ب) توانایی فرد برای یافتن محرک هدف در یک دوره زمانی طولانی

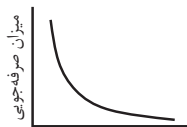
ج) بیان دقیق و روشن مفهوم مورد نظر

- (۱) ادراک - جست‌وجو - تبیین
- (۲) توجه - گوش‌به‌زنگی - توصیف
- (۳) ادراک - گوش‌به‌زنگی - توصیف
- (۴) توجه - جست‌وجو - تبیین

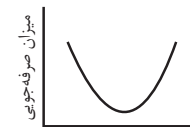
۲۶۰- کدام گزاره نادرست است؟

- (۱) کوشش در تأدیب کودک و امر به معروف و نهی از منکر او توسط والدین، طبق نظر پیامبر (ص)، باید در هفت سال دوم زندگی صورت بگیرد.
- (۲) کودکان در دوره دبستان به بازی‌های گروهی می‌پردازند، اما هریک از آن‌ها برای خود بازی می‌کنند.
- (۳) برای حل مشکل آرمان‌گرایی نوجوانان، باید به آن‌ها آموخت که هر فرد یا جامعه‌ای، جنبه‌های مثبت و منفی دارد.
- (۴) رشد سریع شناختی در دوره نوجوانی، باعث واکنش دقیق‌تر نوجوان به مسائل مرتبط با رشد اخلاقی می‌شود.

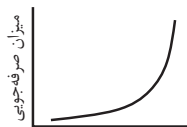
۲۶۱- نمودار تقریبی فراموشی در کدام گزینه به درستی رسم شده است؟



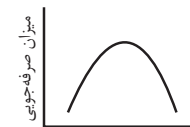
(۲)



(۱)



(۴)



(۳)

۲۶۲- در ارتباط با عوامل مؤثر بر احساس درد، کدام گزاره با سایر گزاره‌ها هماهنگ نیست؟

- (۱) پس از عمل جراحی، مردان در مقایسه با زنان درد کم‌تری می‌کشند.
- (۲) درد ناشی از سوختگی در صورت، بیش‌تر از سایر اندام‌های بدن است.
- (۳) ورزشکاران نسبت به افراد عادی، درد را بیش‌تر تحمل می‌کنند.
- (۴) افرادی که استرس دارند، نسبت به افراد عادی با دردهای مکرر و شدیدتری مواجه هستند.

۲۶۳- به ترتیب صحیح و یا غلط بودن عبارات زیر در کدام گزینه به درستی مشخص شده است؟

- الف) حل مسئله و تصمیم‌گیری مبتنی بر پردازش ادراکی، کارآمدتر از تصمیم‌گیری مبتنی بر پردازش مفهومی است.
- ب) ویژگی اصلی و عمده «شیوه خردمندانه»، به‌عنوان یکی از منابع کسب شناخت، شخصی بودن آن می‌باشد.
- ج) عبارت «احتمالاً گذشت زمان بر پایداری حافظه تأثیر دارد»، بیانگر یک فرضیه نیست.
- د) در اواخر قرن بیستم، اکثر روان‌شناسان، روان‌شناسی را مطالعه زندگی روانی، ذهن و هوشیاری می‌دانستند.

- (۱) غ - ص - غ - ص
- (۲) غ - غ - ص - ص
- (۳) غ - غ - ص - ص
- (۴) ص - ص - غ - غ

۲۶۴- تفاوت رسش و یادگیری در چیست؟

- (۱) رسش زمانی بروز و ظهور می‌یابد که یادگیری صورت پذیرفته باشد.
- (۲) رسش یک عامل زیستی و یادگیری یک عامل محیطی و مبتنی بر تجربه است.
- (۳) رسش مربوط به دوره طفولیت و یادگیری مربوط به کودکی اول و دوم می‌باشد.
- (۴) رسش بر همه ابعاد انسان و یادگیری فقط بر ابعاد رفتاری و شناختی انسان تأثیرگذار است.

۲۶۵- در هر کدام از موارد زیر به ترتیب، کدام قسمت مغز احتمالاً آسیب دیده است؟

الف) علی ۷ سال دارد اما هنوز نمی‌تواند جملات کاملی بسازد و فقط معنای چند کلمه محدود را می‌داند.

ب) سیما بعد از تصادف شدیدی که داشت، دیگر نسبت به چیزهایی که به آن‌ها علاقه داشت، هیجان‌زده نمی‌شود.

ج) فرشاد در اثر سقوط از ارتفاع، قدرت تشخیص برخی از رنگ‌ها را از دست داده است، هر چند که چشمش سالم است.

۱) نیمکره راست - دستگاه لیمبیک - قطعه گیجگاهی

۲) نیمکره راست - تالاموس - قطعه گیجگاهی

۳) نیمکره چپ - دستگاه لیمبیک - قطعه پس‌سری

۴) نیمکره چپ - تالاموس - قطعه پس‌سری

۲۶۶- کدام گزینه دربرگیرنده عبارات نادرست است؟

الف) تکالیف مهم‌تر با هشدار کاذب همراه است.

ب) اگر تمرکز مداوم و پایدار باشد، با توجه مواجه هستیم.

پ) از نظر تکاملی، احساس محرک‌های درونی برای بقای موجود زنده حیاتی است.

ت) وقتی دو خط مساوی را که یکی دارای پیکان واگرا و دیگری دارای پیکان هم‌گرا است را نامساوی می‌بینیم، دچار خطای ادراکی مولر - لایر شده‌ایم.

ث) به وسیله توجه، محرک‌های بیرونی به اطلاعات روان‌شناختی معنادار تبدیل می‌شود.

۱) ت - الف - ب

۲) ب - پ - ث

۳) ت - پ - ث

۴) ب - الف - پ

۲۶۷- معلمی که در روند تدریس خود، برای بیان ساختار مطالب از نمودار درختی و برای تفهیم مفاهیم مهم، از مثال‌های متعدد استفاده می‌کند،

به ترتیب از کدام روش‌های بهسازی حافظه بهره برده است؟

۱) مطالعه چندحسی - تمایزبخشی

۲) استفاده از سایر اندام‌های بدن - بسط معنایی

۳) کاهش اثر تداخل مطالب - تمایزبخشی

۴) استفاده از رمزگردانی معنادار - بسط معنایی

۲۶۸- به ترتیب هریک از ابیات زیر، به کدام عامل مؤثر بر رشد اشاره دارند؟

الف) هرکسی با دیگ گردد همنشین / پس سیاهی باشد او را بر جبین

ب) باران که در لطافت طبعش خلاف نیست / در باغ لاله روید و در شوره بوم خس

ج) آهنی را که موریانه بخورد / نتوان برد ازو به صیقل زنگ

۱) وراثتی - وراثتی - محیطی

۲) محیطی - وراثتی - محیطی

۳) وراثتی - محیطی - محیطی

۴) محیطی - وراثتی - وراثتی

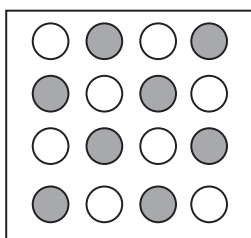
۲۶۹- عبارت کدام گزینه، توضیح مناسبی برای تصویر روبه‌رو می‌باشد؟

۱) زمانی که چند عنصر را در یک ناحیه مشاهده کنیم، ذهن انسان آن‌ها را در یک گروه با یکدیگر مرتبط می‌داند.

۲) ذهن انسان شیء را متقارن فرض می‌کند، تا از آن طرحی منسجم ایجاد کند.

۳) زمانی که چشم شروع به دنبال کردن چیزی می‌کند، این دنبال کردن، تا رسیدن به شیء دیگری ادامه پیدا می‌کند.

۴) اشتراکات و مشخصات بصری، به صورت خودبه‌خودی ایجاد نظم می‌کنند.



۲۷۰- کدام گزینه صحیح است؟

۱) عبارت «نابهنجاری کارکرد انتقال دهنده‌های عصبی مانند دوپامین، ممکن است در تغییر دادن تنظیم هیجان در افراد مبتلا به بی‌اشتهایی عصبی نقش داشته باشند.» بیانگر توصیف از اهداف روان‌شناسی است.

۲) اگر در قانون‌گذاری برای یک جامعه، کاملاً از قانون تمدن‌های موفق باستانی استفاده شود، از شیوه خردگرایانه در کسب شناخت استفاده شده است.

۳) استفاده از عبارات «ویژگی‌های پایدار» و «صفات قابل پیش‌بینی» در تعریف مفهوم «شخصیت»، ما را به ارائه تعریفی عملیاتی از این مفهوم نزدیک می‌کند.

۴) نوع اول سکنه، زمانی اتفاق می‌افتد که در طی سالیان دراز، بافت‌های چربی در رگ‌های خونی به وجود آید و تکه‌ای از این بافت جدا شده، در سرخرگ مغز متوقف شود.

نظر خواهی (سؤال های نظم حوزه): آیا مقررات آزمون اجرا می شود؟

تماس تلفنی پشتیبان

۲۹۰- آیا پشتیبان شما از آزمون گذشته تاکنون با شما تماس تلفنی گرفته است؟

- (۱) خیر، ایشان تماس تلفنی نگرفتند.
- (۲) بله، ایشان تماس تلفنی گرفتند.
- (۳) بله، تماس تلفنی ایشان از لحاظ زمانی (در حد ۵ دقیقه) واز لحاظ محتوا در حد خوب و کافی بود.
- (۴) بله، تماس تلفنی ایشان از لحاظ زمانی (بیش از ۵ دقیقه) واز لحاظ محتوا در حد عالی بود.

تماس تلفنی: چه زمانی؟

۲۹۱- پشتیبان چه زمانی با شما تماس گرفت؟

- (۱) در زمان مناسب طبق توافق قبلی (قبلا در مورد روز و ساعت تماس توافق کرده بودیم)
- (۲) در زمان مناسب تماس گرفت (البته قبلا در مورد روز و ساعت تماس توافق نکرده بودیم)
- (۳) در روز پنجشنبه (روز قبل از آزمون) تماس گرفت.
- (۴) در روز یا ساعت نامناسب تماس گرفت.

تماس تلفنی: چند دقیقه؟

۲۹۲- پشتیبان شما چند دقیقه با شما تماس تلفنی داشت؟

- (۱) یک دقیقه تا سه دقیقه
- (۲) ۳ دقیقه تا ۵ دقیقه
- (۳) بین ۵ تا ۱۰ دقیقه
- (۴) بیش از ۱۰ دقیقه

کلاس رفع اشکال

۲۹۳- آیا در کلاس رفع اشکال پشتیبان شرکت می کنید؟

- (۱) بله، امروز در کلاس رفع اشکال پشتیبان خودم شرکت خواهم کرد.
- (۲) بله، در کلاس پشتیبان دیگر شرکت خواهم کرد (زیرا به آن درس نیاز بیش تری دارم)
- (۳) پشتیبان من کلاس رفع اشکال برگزار می کند اما من امروز شرکت نمی کنم.
- (۴) پشتیبان من کلاس رفع اشکال برگزار نمی کند.

شروع به موقع

۲۹۴- آیا آزمون در حوزهی شما به موقع شروع می شود؟

- (۱) بله، هر دو مورد به موقع و دقیقاً سر وقت آغاز می شود.
- (۲) پاسخ گویی به نظر خواهی رأس ساعت آغاز نمی شود.
- (۳) پاسخ گویی به سؤال های علمی رأس ساعت آغاز نمی شود.
- (۴) در هر دو مورد بی نظمی وجود دارد.

متأخرین

۲۹۵- آیا دانش آموزان متأخر در محل جداگانه متوقف می شوند؟

- (۱) خیر، متأسفانه تا زمان شروع آزمون (و حتی گاهی اوقات پس از آن) داوطلبان متأخر در حال رفت و آمد در سالن آزمون هستند.
- (۲) این موضوع تا حدودی رعایت می شود اما نه به طور کامل
- (۳) بله، افراد متأخر ابتدا متوقف می شوند و بعداً وارد حوزه می شوند اما در هنگام ورود، سروصدا و مهممه ایجاد می شود.
- (۴) بله، افراد متأخر بعداً وارد حوزه می شوند ضمناً برای آنان محل جداگانه ای در نظر گرفته شده و بی نظمی و سروصدا ایجاد نمی شود.

مراقبان

۲۹۶- عملکرد و جدیت مراقبان آزمون امروز را چگونه ارزیابی می کنید؟

- (۱) خیلی خوب
- (۲) خوب
- (۳) متوسط
- (۴) ضعیف

پایان آزمون - ترک حوزه

۲۹۷- آیا در حوزهی شما به داوطلبان قبل از پایان آزمون اجازهی خروج زود هنگام داده می شود؟

- (۱) بله، قبل از پایان آزمون اجازهی ترک حوزه داده می شود.
- (۲) گاهی اوقات
- (۳) به ندرت
- (۴) خیر، هیچ گاه

ارزیابی آزمون امروز

۲۹۸- به طور کلی کیفیت برگزاری آزمون امروز را چگونه ارزیابی می کنید؟

- (۱) خیلی خوب
- (۲) خوب
- (۳) متوسط
- (۴) ضعیف

پدید آورندگان آزمون

طراحان به ترتیب حروف الفبا

نام طراحان	نام درس	عمومی
محسن اصغری - بهروز نروتنی - علیرضا جعفری - عبدالحمید رزاقی - ابراهیم رضایی مقدم - مریم شمیرانی - کاظم کاظمی - الهام محمدی - مرتضی منشاری	فارسی	
درویشعلی ابراهیمی - سید علیرضا احمدی - محمدصادق محسنی - سید محمدعلی مرتضوی - رضا معصومی - ولی الله نوروزی - مجید همایی	عربی زبان قرآن	
محبوبه ایتسام - ابوالفضل احدزاده - امین اسدیان پور - محمد رضایی بقا - وحیده کاغذی - مرتضی محسنی کبیر - فیروز نژادنجف - سیداحسان هندی	دین و زندگی	
مهدی احمدی - شهاب اناری - فرهاد حسین پوری - میرحسین زاهدی - عبدالرشید شفیعی - علی شکوهی - رضا کیاسالار - امیرحسین مراد - جواد مؤمنی	زبان انگلیسی	

نام طراحان	نام درس	اختصاصی
محمد بحیرایی، امیر هوشنگ خمسه، مهسا عفتی	ریاضی و آمار (۱)	
محمد بحیرایی، کورش داودی، امیر زراوندوز، علی شهرابی، مهسا عفتی، رحیم مشتاق نظم	ریاضی و آمار (۲)	
نسرین جعفری، منصوره حاجی زاده، سارا شریفی، مهسا عفتی، فاطمه فهیمیان	اقتصاد	
منتخب از سؤالهای کتاب آبی اقتصاد کنکور انسانی	اقتصاد - آزمون شاهد	
فرهاد علی نژاد، عارفه سادات طباطبایی نژاد، اعظم نوری نیا	علوم و فنون ادبی (۱)	
سعید جعفری، عارفه سادات طباطبایی نژاد، فرهاد علی نژاد، محمد ابراهیم مازنی، حمید محدثی، اعظم نوری نیا	علوم و فنون ادبی (۲)	
منتخب از سؤالهای کتاب آبی علوم و فنون ادبی - پایه دهم و یازدهم	علوم و فنون ادبی (۱) و (۲) - آزمون شاهد	
علی محمد کریمی، آزاده میرزایی، میلاد هوشیار، بهروز یحیی	تاریخ (۱) و (۲)	
محمدعلی خطیبی، فاطمه سخایی، مهسا عفتی، آزاده میرزایی، بهروز یحیی	جغرافیا (۱) و (۲)	
آریتا بیدقی، پارسا حبیبی، الهه خضری، اعظم رحبی، شیوا شریف زاد، آذر محمودی، الهام میرزایی	جامعه شناسی (۱) و (۲)	
موسی اکبری، طنین زاهدی کیا، فرهاد علی نژاد، حمید محدثی	منطق و فلسفه یازدهم	
منتخب از سؤالهای کتاب آبی علوم و فنون ادبی - پایه دهم و یازدهم	منطق و فلسفه - آزمون شاهد	
زهره بکاییان، نسرین حق پرست، مهسا عفتی، فرهاد علی نژاد، محمد ابراهیم مازنی، مونا مصیبی	روان شناسی	

گزینشگران و ویراستاران

نام درس	گزینشگر	مسئول درس	ویراستار
فارسی	کاظم کاظمی	الهام محمدی	محسن اصغری، مریم شمیرانی، مرتضی منشاری، طنین زاهدی کیا، کیمیا طهماسبی
عربی زبان قرآن	سید محمدعلی مرتضوی	سید محمدعلی مرتضوی	درویشعلی ابراهیمی
دین و زندگی	امین اسدیان پور، سیداحسان هندی	محمد رضایی بقا	سکینه گلشنی، فیروز نژادنجف، صالح احصائی
معارف اقلیت	دبورا حاتاتیان	دبورا حاتاتیان	---
زبان انگلیسی	جواد مؤمنی	جواد مؤمنی	عبدالرشید شفیعی آناهیتا اصغری - فریبا توکلی
ریاضی و آمار (۱)	محمد بحیرایی	محمد بحیرایی	ایمان چینی فروشان، حمید زرین کفش، فاطمه فهیمیان
ریاضی و آمار (۲)	محمد بحیرایی	محمد بحیرایی	ایمان چینی فروشان، حمید زرین کفش، فاطمه فهیمیان
اقتصاد	فاطمه فهیمیان	فاطمه فهیمیان	سارا شریفی
علوم و فنون ادبی (۱)	فرهاد علی نژاد	فرهاد علی نژاد	مرتضی منشاری
علوم و فنون ادبی (۲)	نسرین حق پرست، فرهاد علی نژاد، حمید محدثی	نسرین حق پرست، فرهاد علی نژاد، حمید محدثی	حسن وسکری
تاریخ (۱) و (۲)	میلاد هوشیار	میلاد هوشیار	محمد ابراهیم مازنی
جغرافیا (۱) و (۲)	محمدعلی خطیبی باگی	محمدعلی خطیبی باگی	محمد ابراهیم مازنی
جامعه شناسی (۱) و (۲)	ارغوان عبدالملکی	ارغوان عبدالملکی	آریتا بیدقی، محمد ابراهیم مازنی
منطق و فلسفه یازدهم	موسی اکبری	موسی اکبری	فرهاد علی نژاد، حمید محدثی
روان شناسی	مهسا عفتی	مهسا عفتی	محمد ابراهیم مازنی

گروه فنی و تولید

مدیر گروه	الهام محمدی، فاطمه منصور خاکی (عمومی)، سارا شریفی (اختصاصی)
مسئول دفترچه	فرهاد حسین پوری (عمومی)، زهره دامیار (اختصاصی)
فیلتر دفترچه اختصاصی	محمد ابراهیم مازنی
گروه مستندسازی	مدیر: مریم صالحی، مسئول دفترچه: لیلا ایزدی (عمومی) زهره قموشی (اختصاصی)
حروف چین و صفحه آرا	لیلا عظیمی (اختصاصی) زهره فرجی (عمومی)
ناظر چاپ	حمید محمدی